

# **Pračka**

**WNF 8407**

**WNF 8427 A30**

**WNF 8447 A50**

**WNF 8447 RC30**

**Návod k obsluze**

**Blomberg®**

Vážený zákazníku,

doufáme, že tento výrobek, který byl vyroben v moderním závodě a prošel přísnou kontrolou jakosti, splní Vaše očekávání a poskytne Vám ty nejlepší výsledky praní. Před instalací a zapnutím spotřebiče si pečlivě přečtěte tento návod a uschovejte jej pro budoucí použití. Návod Vám umožní důkladně se seznámit se spotřebičem abyste jej mohli používat správně a efektivně. Dodržujte především bezpečnostní pokyny. Tento návod je určen pro více modelů a může se proto rozcházet v některých detailech.

## OBSAH

DŮLEŽITÁ UPOZORNĚNÍ .....	3
Obecné bezpečnostní pokyny .....	3
Možnosti použití .....	4
V přítomnosti dětí .....	4
První použití .....	4
Ekologicky vhodná likvidace .....	4
INSTALACE .....	5
Vhodené umístění spotřebiče .....	5
Odstranění obalové výztuže .....	5
Odstranění přepravní blokády .....	5
Připojení k přívodu vody .....	6
Připojení k odpadu .....	6
Seřízení nožek .....	7
Elektrické zapojení .....	7
PŘED UVEDENÍM DO PROVOZU .....	8
Příprava prádla .....	8
Správné naplnění pračky .....	8
Plnicí dvířka pračky .....	8
Zásobník na prací prostředek .....	8
VOLBA PROGRAMU A OBSLUHA PRAČKY .....	9
Popis ovládacího panelu .....	9
Popis displeje .....	9
Zapnutí pračky .....	10
Volba programu .....	10
Hlavní programy .....	10
Doplňkové programy .....	10
Symbol ekonomického praní .....	11
Speciální programy .....	11
Nastavení teploty .....	11
Volba rychlosti odstředování .....	11
Tabulka programů a spotřeby .....	12
Pomocné funkce .....	13
Časový displej .....	13
Odložený start .....	14
Spuštění programu .....	14
Volba nebo zrušení pomocných funkcí .....	14
Přidání/vyjmutí prádla v pohotovostním režimu pračky .....	15
Zámek dvířek .....	15
Dětský zámek .....	15
Ukončení programu zrušením .....	15
Konec programu .....	15
ÚDRŽBA A ČIŠTĚNÍ .....	16
Zásobník pracího prostředku .....	16
Filtry na přívodu vody .....	16
Vypuštění zbytků vody a čištění filtru čerpadla .....	16
ŘEŠENÍ PŘÍPADNÝCH PROBLÉMŮ .....	18
TECHNICKÉ ÚDAJE .....	19

## DŮLEŽITÁ UPOZORNĚNÍ

### Obecné bezpečnostní pokyny

- Tento přístroj nesmějí používat osoby (vč. děti) s fyzickou, duševní nebo psychickou poruchou nebo osoby bez zkušenosti a osoby nedostatečně seznámené s podmínkami provozu trouby. Tito lidé směji používat spotřebič pouze pod dozorem osoby odpovědné za jejich bezpečnost a v souladu s pokyny popsány v tomto návodu k obsluze.
- Nikdy nepokládejte pračku na koberec. Nedostatečné proudění vzduchu pod spotřebičem může způsobit přehřátí elektrických částí, vedoucí k problémům s pračkou.
- Nepoužívejte výrobek pokud je poškozen přívodní kabel. V případě poškození přívodního kabelu nebo zástrčky volejte autorizovaný servis, který provede opravu.
- Elektrická síť a zásuvka pro připojení vaší pračky musí být dimenzovány pro zatížení 16A, v opačném případě musíte sjednat nápravu. Kontaktujte kvalifikovaného elektrikáře nebo elektroservis a zajistěte, aby přívod pro vaši pračku splňoval požadované podmínky a byl jistěn 16 A pojistkou nebo jističem.
- Nepoužívejte spotřebič, pokud jeví známky poruchy nebo nepracuje správně. V takových případech vypněte pračku, zastavte přívod vody a kontaktujte příslušný servis, jakákoliv manipulace by mohla způsobit úraz elektrickým proudem.
- V případě výpadku proudu, bude tato pračka automaticky pokračovat v započatém programu ihned, jakmile dojde k obnovení dodávky energie. Pokud chcete program zrušit, přečtěte si pokyny v odstavci „Zrušení programu“.
- Pračka musí být připojená do sítě s ochranným vodičem. Před připojením pračky doporučujeme kontaktovat kvalifikovaného elektrikáře, aby provedl kontrolu elektrické sítě. Výrobce ani dovozce nepřebírá odpovědnost za případné škody způsobené nesprávným připojením nebo nesprávným používáním pračky.
- Upevněte odtokovou hadici bezpečně v pouzdře, aby nedošlo k úniku vody a aby mohla pračka dle potřeby napustit a vypustit vodu. Je velmi důležité, aby hadice pro přívod a odtok vody nebyly po instalaci nebo čištění spotřebiče ohnuté, zmáčknuté nebo zlomené.
- Nikdy neotevírejte dvířka pračky a neodstraňujte filtr, je li v pračce voda.
- Nikdy neotvírejte plnicí dvířka pračky násilím. Bezpečnostní systém odblokuje zámek dveří několik minut po ukončení programu. Snaha otevřít dvířka násilím může vést k poškození dvířek nebo zámkového systému.
- Pokud pračku nepoužíváte, odpojte ji od sítě.
- Nikdy neumývejte spotřebič proudem vody, hrozí riziko úrazu elektrickým proudem!
- Nikdy se nedotýkejte zástrčky mokřima rukama. Neuvádějte pračku do chodu s poškozenou šňůrou nebo zástrčkou.
- Používejte pouze přípravy určené pro použití v automatických pračkách.
- Čtěte a dodržujte pokyny uvedené na textilních výrobcích a pracích prostředcích.
- Během instalace, čištění, údržby nebo opravy musí být spotřebič odpojen od elektrické sítě.
- Při poruchách, které nelze vyřešit pomocí informací uvedených v tomto návodu k obsluze: vypněte pračku, odpojte od sítě, uzavřete přívod vody a kontaktujte autorizovaný servis. Výrobce, dovozce ani prodejce neodpovídá za případné škody způsobené neodbornou manipulací se spotřebičem.
- V nové pračce mohou být zbytky vody, která se tam dostane při provádění rutinního výstupního testu z důvodu kontroly jakosti. Je to zcela normální a nemá to žádný škodlivý vliv na pračku.

### Možnosti použití

- Tento výrobek byl navržen výhradně pro použití v domácnosti. Spotřebič není určen pro komerční nebo průmyslové použití a nesmí být používán v rozporu s tímto návodem k použití.
- Tento spotřebič lze použít pouze k účelům popsaným v tomto návodu, tedy k praní, máchání a ždímání textilií určených k praní v automatické pračce.

### V přítomnosti dětí

- Pračka je elektrický spotřebič, který může být nebezpečný pro děti. Nepouštějte děti k zapnuté pračce. Nedovoľte dětem, aby si s pračkou hrály a použijte dětský zámek, když je pračka v provozu.
- Při odchodu z místnosti nezapomeňte zavřít dvířka pračky.
- Veškeré prací prostředky, změkčovače a bělicí prostředky uchovávejte na bezpečném místě mimo dosah dětí.


### První použití

- První prací cyklus proveďte bez prádla, s pracím prostředkem na program „Bavlna 90°C“.
- Po instalaci pračky zkontrolujte správné připojení teplé a studené vody.
- Uchovávejte obalové materiály mimo dosah dětí, likvidaci obalových materiálů zajistěte dle předpisů o odpadech.

### Vysvětlení symbolů použitých v tomto návodu:

 **Důležité informace nebo užitečné rady pro použití**


 **Varování o možném nebezpečí**

 **Varování o před úrazem elektrickým proudem**

### Ekologicky vhodná likvidace

Obalový materiál jednoduše neodhazte. Obaly a balící prostředky elektrospotřebičů Blomberg, s výjimkou dřevěných materiálů, jsou recyklovatelné, a zásadně by měly být vráceny k novému zhodnocení. Obal z kartonu lze odevzdat do sběren starého papíru. Obal z polyetylenu (PE, PE-HD, PE-LD) a polystyren (PS) odevzdejte do sběren PE,PS k opětovnému využití.

Po ukončení životnosti spotřebič zlikvidujte prostřednictvím k tomu určených recyklačních středisek. Pokud má být spotřebič definitivně vyřazen z provozu, doporučuje se po odpojení napájecího přívodu od elektrické sítě jeho odříznutí, přístroj tak bude nepoužitelný. Informujte se laskavě u Vaší obecní správy o recyklačním středisku, ke kterému příslušíte.

Symbol  na výrobku nebo jeho balení udává, že tento výrobek nepatří do domácího odpadu. Je nutné odvézt ho do sběrného místa pro recyklaci elektrického a elektronického zařízení. Zajištěním správné likvidace tohoto výrobku pomůžete zabránit negativním důsledkům pro životní prostředí a lidské zdraví, které by jinak byly způsobeny nevhodnou likvidací tohoto výrobku. Podrobnější informace o recyklaci tohoto výrobku zjistíte u příslušného místního úřadu, služby pro likvidaci domovního odpadu nebo v obchodě, kde jste výrobek zakoupili.

## INSTALACE

Pro instalaci produktu vyhledejte nejbližší autorizovaný servis. Před instalací spotřebiče se ujistěte, že vaše domácí elektrická síť, přívod vody a kanalizace odpovídá požadavkům spotřebiče, které jsou uvedeny v tomto návodu k obsluze. Pokud tomu tak není, obraťte se na kvalifikovaného pracovníka, technika nebo instalatéra, aby před připojením spotřebiče provedl příslušné úpravy.

Příprava, umístění, připojení k elektrické síti, připojení k vodovodní a kanalizační síti je v kompetenci zákazníka.

Instalaci a připojení spotřebiče k elektrické síti musí provést kvalifikovaný pracovní autorizovaného servisu. Výrobce nenese odpovědnost za případné škody, způsobené způsobené neodbornou manipulací se spotřebičem.

Před instalací, vizuálně zkontrolujte, zda výrobek nejeví známky poškození. Pokud ano, vypněte pračku, zastavte přívod vody a kontaktujte příslušný servis, jakákoliv manipulace by mohla způsobit úraz elektrickým proudem.

Je velmi důležité, aby hadice pro přívod a odtok vody nebyly po instalaci nebo čištění spotřebiče ohnuté, zmáčknuté nebo zlomené.

## Vhodné umístění spotřebiče

- Umístěte přístroj na pevnou podlahu. Nepokládejte jej na koberec s dlouhým vlasem, nebo podobné povrchy.
- Pokud na pračku umístíte sušičku, celková hmotnost může přesáhnout 180 kilogramů. Umístěte výrobek na pevnou a rovnou podlahu, která má dostatečnou nosnost!
- Nepokládejte výrobek na napájecí kabel.
- Neinstalujte produkt v místech, kde může teplota klesnout pod 0 ° C.
- Umístěte výrobek nejméně 1 cm od okraje nábytku, stěny nebo jiných předmětů.

## Odstranění obalové výztuže

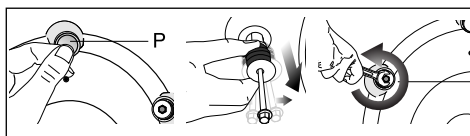
Nakloňte pračku a odstraňte obalovou výztuž zatáhnutím za pásek.

## Odstranění přepravní blokády

**⚠ Neodstraňujte přepravní blokádu dříve než odstraníte obalové výztuže.**

**⚠ Před uvedením pračky do provozu je nutno odstranit přepravní blokádu ! V opačném případě může dojít k poškození pračky!**

1. Klíčem povolte všechny šrouby („C“).
2. V rukou je pak pomalu vyšroubujte.
3. Nasaďte krytky („P“), dodané v sáčku spolu s návodem k obsluze, do otvorů na zadním panelu.



**i Uchovejte prvky přepravní blokády pro případné použití v budoucnu při přepravě spotřebiče.**

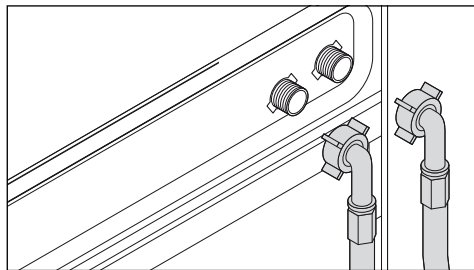
**i Nikdy nepřepravujte spotřebič bez řádně namontovaných prvků přepravní blokády!**

## Připojení k přívodu vody

### Důležité:

- i** Požadovaný tlak přívodu vody je 1-10 barů (0,1 – 1 MPa). Pro bezchybný provoz pračky je nutno zajistit přísun vody od 10 do 80 litrů za minutu. Pokud je tlak vody vyšší je nutno použít redukční ventil.
- i** Speciální hadice dodané s pračkou připojte k ventilům pro přívod vody na prače.
- i** Budete li používat dvojitý přívod vody pouze pro přívod studené vody, musíte na vstupní ventil pračky (pro přívod teplé vody) namontovat záslepku\*, která je součástí příslušenství dodávaného s pračkou.
- i** Budete li chtít používat oba vstupy pro přívod teplé i studené vody, musíte nejdříve odstranit záslepku a těsnění ze vstupního ventilu pračky pro přívod teplé vody.

**\*Platí pro spotřebiče dodané se záslepkou.**



**⚠** Modely s jediným vstupním ventilem nelze připojit na přívod teplé vody. V takovém případě by došlo k poškození prádla nebo by se pračka přepnula do bezpečnostního režimu a přestala by fungovat.

Pro připojení vody k nové pračce nepoužívejte staré nebo použité hadice. Mohlo by to poškodit vaše prádlo.

1. Ke vstupnímu ventilu pračky připojte speciální hadice dodávané s výrobkem. Červená hadice (vlevo) je pro přívod teplé vody (max. 90 °C), modrá hadice (vpravo) je určena pro přívod studené vody (max. 25 °C).

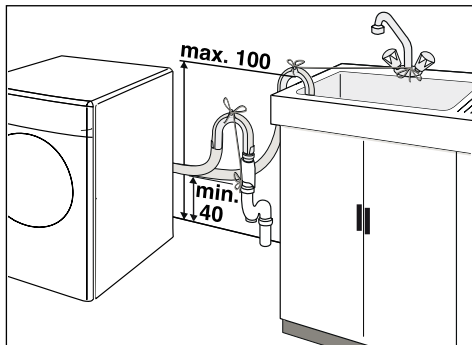
- ⚠** Ujistěte se že přívodní hadice jsou namontovány správně a nedošlo k záměně. Mohlo by to poškodit spotřebič i prádlo.
- 2. Matice obou hadic utáhněte rukou. Nikdy k tomu nepoužívejte klíče.
- 3. Po připojení hadic otevřete naplno vodovodní kohoutky a zkontrolujte jestli nedochází k úniku vody. Pokud ano, uzavřete kohoutky odmontujte hadice a zkontrolujte těsnění, potom opatrně přišroubujte hadici zpět k ventilu pračky. Aby nedošlo k úniku vody, uzavřete přívodní ventily v době kdy pračku nepoužíváte.

## Připojení k odpadu

Odtokovou hadici lze připojit k okraji umyvadla, vany apod. Odtokovou hadici je nutno zajistit proti vyklouznutí.

### Důležité:

- Konec odtokové hadice upevněte přímo do odpadu nebo k umyvadlu.
- Hadici je nutno upevnit ve výšce minimálně 40 cm a maximálně 100 cm.
- Je li hadice položená na podlaze nebo je blízko podlahy (méně než 40 cm nad úrovní podlahy), voda hůře odtéká a prádlo může zůstat mokré.



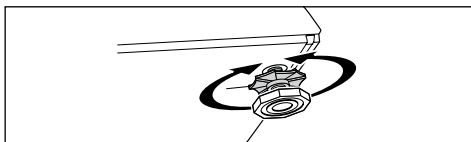
- Pokud odvádíte vodu přímo do odpadu, je nutno hadici zastrčit minimálně 15 cm hluboko. Je li hadice příliš dlouhá, můžete ji zkrátit.
- Maximální délka propojených hadic nesmí být větší než 3,2 m.

### Seřízení nožek

Aby pračka prala tiše a nevibrovala, musí stát na rovně a musí být vyvážená. Vodorovnou polohu pračky nastavíte pomocí šroubovacích nožek. Pokud nebude pračka vyvážená, bude vibrovat a pohybovat se po podlaze.

**⚠ Pro uvolnění matic nepoužívejte žádné nástroje, matice by se mohly poškodit.**

1. Rukou uvolněte matice na nožkách.
2. Seřídte je tak, aby pračka stále pevně a vyváženě na podlaze.
3. **Důležité: Potom všechny matice znovu utáhněte.**



### Elektrické zapojení

Připojte spotřebič k vhodné zásuvce s ochranným kolíkem, chráněné 16 A pojistkou nebo jističem.

#### Důležité:

- Připojení musí být v souladu s platnými normami.
- Provozní napětí a hodnota ochrany jsou uvedeny v kapitole „Technické údaje“.
- Stanovené napětí se musí shodovat s napětím ve vaší síti.
- K připojení pračky nepoužívejte prodlužovací šňůry ani rozdvojky.

**⚠ Poškozenou přívodní šňůru musí vyměnit kvalifikovaný elektrikář.**

**⚠ Poškozený spotřebič neuvádějte do provozu. Hrozí riziko úrazu elektrickým proudem!**

## PŘED UVEDENÍM DO PROVOZU

### Příprava prádla

Prádlo s kovovými částmi, například podprsenky, pásky s přezkami a kovové knoflíky, mohou pračku poškodit. Odstraňte kovové části nebo vložte prádlo do prádelního vaku, povlaku na polštář apod.

- Roztříděte prádlo podle druhu látky, barvy, stupně znečištění a povolené teploty vody. Vždy dodržujte pokyny uvedené na etiketách prádla.
- Malé kusy prádla, například dětské ponožky, nylonové punčocháče, atd. vložte do prádelního vaku, povlaku na polštář apod. Zabráňte tím také případnému poškození prádla.
- Pro praní prádla, které má na etiketě označení „praní v pračce“ a „ruční praní“ použijte vždy vhodný program.
- Nikdy nemíchejte spolu barevné a bílé prádlo. Nové kusy tmavého prádla mohou pustit velké množství barvy. Perte je zvlášť.
- Používejte pouze barvy/odbarvovače a odstraňovače vodního kamene vhodné pro pračky. Vždy postupujte podle pokynů uvedených na obalu přípravku.
- Kalhoty a jemné prádlo perte otočené naruby.

### Správné naplnění pračky

- i** Postupujte dle informací v tabulce pro volbu programů. Kvalita praní se sníží, bude-li pračka přeplněná.

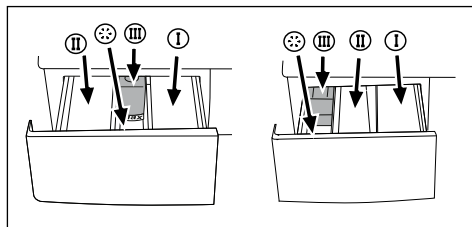
### Plnicí dvířka pračky

Během programu jsou dvířka zamčena a svítí symbol uzamčení dvířek. Jakmile symbol zhasne, lze dvířka otevřít.

### Zásobník na prací prostředek

Zásobník na prací prostředek má tři přihrádky. Dávkovač pracího prostředku se může vyskytovat ve dvou různých provedeních podle typu vaší pračky:

- (I) předpírka
- (II) hlavní praní
- (III) sifon
- (\*) aviváž



### Prací prostředek, aviváž a jiné čisticí prostředky

Před zahájením pracího programu nasype do zásobníku prací prostředek a nalijte aviváž. Nikdy neotevírejte zásobník pracího prostředku za chodu pračky!

Používáte-li program bez předpírky, nesype prací prostředek do zásobníku „předpírka“ (zásobník I).

### Množství prostředků

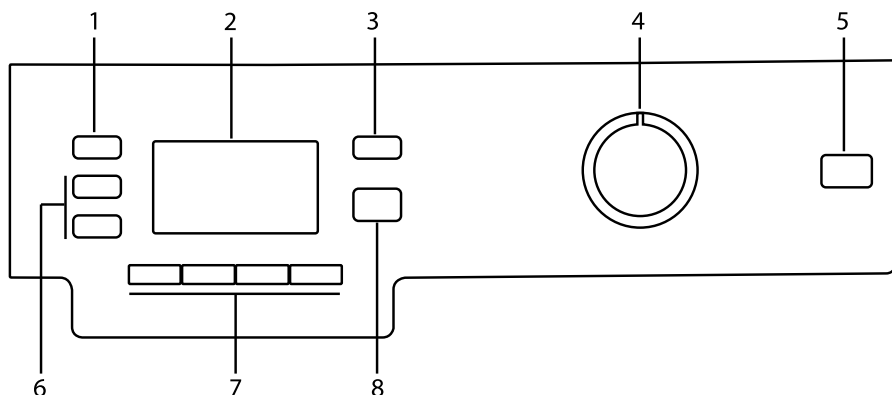
Množství pracího prostředku závisí na množství prádla, stupni jeho zašpinění a na tvrdosti vody.

- Nepřekračujte množství dávkování uvedené na obalu pracího prostředku, aby nedošlo k nadměrnému pění a následně nedostatečnému vymáchání prádla. Ušetřete tak finanční prostředky a ochráňte životního prostředí.
- Plňte-li zásobník na aviváž, nepřekračujte značku maximální hladiny (>max<), v opačném případě vyteče aviváž do pračky už v průběhu praní a ne při posledním máchání, jak tomu má být. Účinek aviváže se tak na prádle vůbec neprojeví.
- Nepoužívejte tekuté prací prostředky, pokud chcete použít funkci odloženého startu.



## VOLBA PROGRAMŮ A OBSLUHA PRAČKY

### Popis ovládacího panelu



1 – Tlačítko pro nastavení rychlosti odstřeďování

2 – Displej

3 – Tlačítko pro nastavení teploty

4 – Volič pro nastavení programů

5 – Tlačítko On/Off (Zapnout/Vypnout)

6 – Tlačítko pro nastavení odloženého startu (+/-)

7 – Tlačítka pomocných funkcí

8 – Tlačítko Start/Pauza/Zrušit

### Popis displeje

a - Ukazatel rychlosti odstřeďování

b - Ukazatel teploty

c - Symbol odstřeďování

d - Symbol teploty

e - Zbývající čas a čas Odloženého startu

f - Symboly průběhu programu (předpírka/ hlavní prání/máchání/změkčování - aviváž/ odstřeďování)

g - Symbol ekonomického prání

h - Symbol odloženého startu

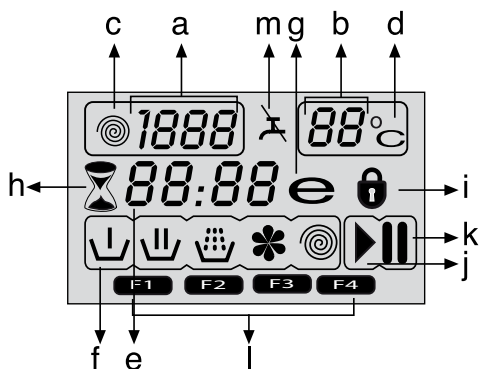
i - Symbol uzamčených dvířek

j - Symbol start

k - Symbol pohotovostního režimu

l - Symboly doplňkových programů

m - Symbol uzavřeného přívodu vody (podle modelu pračky)



## Zapnutí pračky

Připojte pračku k síti. Zcela otevřete přívod vody. Zkontrolujte, zda jsou hadice pevně připojeny. Vložte prádlo do pračky. Přidejte prací prostředek a aviváž. Zmákněte tlačítko On/Off.

## Volba programu

Podle druhu, množství a stupně zašpinění prádla vyberte vhodný program z Tabulky programů a požadovanou teplotu praní.

Požadovaný program zvolte pomocí voliče pro nastavení programu.

Na displeji se zobrazí doporučená teplota praní a rychlost odstředování. Pro spuštění pracovního cyklu zmákněte tlačítko Start/Pauza/Zrušit.

## Hlavní programy

Podle druhu textilie jsou k dispozici následující hlavní prací programy:

### • *Bavlna (Cottons)*

Tento program je vhodný pro praní odolných oděvů. Pračka provádí prudké pohyby během delšího pracovního cyklu. Tento program doporučujeme pro praní bavlněných látek (jako jsou prostěradla, prošívané pokrývky, povlečení, župany, spodní prádlo apod.).

### • *Syntetika (Synthetics)*

Na tento program můžete prát méně odolné prádlo. Ve srovnání s programem „Bavlna“ je tento prací cyklus kratší a pohyby pračky jsou mírnější. Tento prací program doporučujeme pro syntetické oblečení (např. košile, halenky, oděvy ze směsi syntetiky a bavlny, atd.). Pro záclony a krajky doporučujeme program „Syntetika 40“ s předpírkou a funkcí „Snadné žehlení“. Prací prostředek nedávejte do přihrádky pro předpírku, umístěte jej pouze do přihrádky pro hlavní praní. Zvolte však menší množství prostředku, jelikož syntetické látky způsobují svou strukturou nadměrnou pěnovost pracích prostředků.

### • *Vlna (Woollens)*

S tímto programem můžete prát vlněné oděvy vhodné pro praní v pračce. Dle štítku na oblečení zvolte vhodnou teplotu. Doporučujeme používat prací prostředky na praní vlny.

## Doplňkové programy

Pro zvláštní případy jsou k dispozici další programy.

**i** **Doplňkové programy mohou být odlišné v závislosti na typu vaší pračky.**

### • *Bavlna ekonomický program (Cottons Economic)*

Tento program s prodlouženými pracovními cykly zajišťuje velmi dobré výsledky praní.

**i** **V porovnání s jinými programy pro praní bavlny má tento program menší energetickou náročnost.**

### • *Hygienicky čisté (Hygiene)*

Díky prodlouženému cyklu praní s dodatečným mácháním, docílíte lepších výsledků praní a větší hygieny prádla. Doporučujeme použít pro praní kojeneckého oblečení a oděvů pro alergiky.

### • *Jemné (Delicate)*

S použitím tohoto programu můžete vyprat vaše jemné prádlo. Program se vyznačuje mírnějšími pohyby a v porovnání s programem „Syntetika“, neprovádí jedno odstředování. Použijte tento program pro praní oděvů, pro které je doporučeno jemné praní.

### • *Ruční praní (Hand Wash)*

Tento program umožňuje prát vlněné/jemné prádlo s označením na etiketě „neperte v pračce“, u něhož se doporučuje ruční praní. V průběhu programu provádí pračka mírné mechanické pohyby a eliminuje tak riziko poškození vašeho prádla.

### • *Mini*

Je to krátký program pro osvěžení nebo vyprání mírně zašpiněného bavlněného prádla (např. župany, přikrývky, krátce použité sportovní oblečení a běžné denní oděvy) v krátkém časovém úseku.

### • *Mini 14*

Program vhodný pro malé množství mírně zašpiněného prádla bez skvrn. Např.: ponožky, ručníky a krátce použitá trička.

### • *Aktivní 40 (Active 40)*

Tento program pere delší dobu při teplotě 40°C se stejným výsledkem jako program „Bavlna 60°C“, ale je úspornější. Je vhodný pro praní oděvů, které nemůžete prát s použitím programu „Bavlna 60°C“.

### • **Tmavé prádlo (Darkwash)**

Pokud chcete omezit blednutí barev vašich oděvů, používejte tento program pro praní tmavého a barevného prádla. Program se vyznačuje mírnými mechanickými pohyby a nízkou teplotou prací lázně. Doporučujeme také používat prací prášek určený pro barevné prádlo nebo speciální prostředek na vlněné oděvy.

### • **Košile (Shirt)**

Tento program je určen k praní bavlněných košil, syntetických nebo smíšených textilií.

### • **Viskóza (Viscose - Fashioncare)**

Tento program můžete použít pro praní textilií obsahujících viskózu a viskózní směsi nebo textilií, které vyžadují šetrné praní, např. halenky, šaty, sukně apod. Tento program vypere vaše oděvy aniž by došlo k jejich poškození nebo deformacím.

### • **Ložní prádlo (Duvet)**

Speciální program pro praní ložního prádla, které je určeno pro praní v pračce.

**i** Do pračky nekládejte víc než jednu soupravu povlečení (pro 2 osoby).

### **Symbol ekonomického praní**

Symbol ekonomického praní se zobrazí na displeji, pokud zvolíte úsporné programy s nízkou teplotou prací lázně. Programy jako „Intenzivní“ a „Hygienicky čisté“ jsou dlouhé a voda se během těchto programů zahřívá na vyšší teplotu, proto se při zvolení těchto programů symbol ekonomického praní nezobrazí.

### **Speciální programy**

Pro konkrétní případy můžete volit následující programy:

#### • **Máchání (Rinse)**

Tento program se používá pro samostatné máchání nebo škrobení.

#### • **Odstředování a vypouštění vody (Spin + Drain)**

Tento program vypustí vodu z pračky a zapne odstředování na maximální možnou rychlost.

**i** Pro jemné prádlo zvolte nižší rychlost odstředování.

### **Nastavení teploty**

Jakmile zvolíte nový program, ukazatel teploty (b) bude zobrazovat doporučenou teplotu pro tento program. Pokud chcete změnit teplotu, stiskněte tlačítko pro nastavení teploty. Nastavení teploty se zvyšuje v krocích po 10°C. Pokud budete volit nižší teplotu, na displeji se zobrazí znaménko „-“ před hodnotou nastavené teploty.

90°C	Běžně zašpiněné prádlo, bílé bavlněné prádlo a bílé prádlo (např.: přehozy, ubrusy, ručníky, prostěradla)
60°C	Běžně zašpiněné prádlo, stálobarevné prádlo, bílé prádlo, bavlněné nebo syntetické oděvy (např.: košile, noční košile, pyžama a lehce špinavé bílé prádlo)
40°C 30°C Studená	Jemné látky (např.: krajky, záclony) smíšené oděvy, včetně syntetiky a vlny.

### **Volba rychlosti odstředování**

Při volbě nového programu se na ukazateli rychlosti odstředování zobrazí maximální rychlost. Rychlost odstředování můžete snížit tlačítkem pro odstředování („Spin“). Rychlost odstředování se snižuje postupně. Pak se na displeji zobrazí symboly „Stop ve vodě“, případně „Bez odstředování“. „Stop ve vodě“ zobrazuje symbol „|—|“ a „Bez odstředování“ symbol „—“.

Pokud nechcete nebo nemůžete prádlo vyjmout z pračky ihned po ukončení programu, použijte funkci „Stop ve vodě“, aby se prádlo v bubnu pračky nepomačkalo. Zvolením této funkce zůstane prádlo, po ukončení programu, v poslední vodní lázni.

Pokud chcete prádlo, které zůstalo ve vodní lázni vyždímat:

- nastavte rychlost odstředování,
- stiskněte tlačítko Start/pauza/zrušit

Program bude pokračovat. Pračka odčerpá vodu a odstředí prádlo.

Pokud chcete, můžete pouze vypustit vodu bez odstředování. Program bude pokračovat vypouštěním vody bez koncového odstředování.

## Tabulka programů a spotřeby

Programy	Teplota °C	Max. zatížení (kg)	Spotřeba vody (l)	Spotřeba energie (kWh)	Rychlost odstředování (ot./min)	Pomocné funkce						Teplota °C
						Předpírka	Rychlé praní	Dodatečné máchání	Snadné žehlení	Vyšší hladina vody	Stop ve vodě	
Bavlna	90	8	70	2,6	max.	•	•	•	•	•	•	90 – studená
Bavlna	60	8	70	1,75	max.	•	•	•	•	•	•	90 – studená
Bavlna	40	8	70	0,9	max.	•	•	•	•	•	•	90 – studená
Ložní prádlo	40	-	50	0,67	800			•				60 – 40
Hygienicky čisté	90	8	93	2,7	max.	•		*			•	90 – 40
Aktivní 40	40	8	76	1,25	max.						•	40
Mini 14	30	2	42	0,1	***			•			•	30 – studená
Mini	90	8	64	2,22	***			•			•	90 – studená
Mini	60	8	80	1,05	***			•			•	90 – studená
Mini	30	8	70	0,28	***			•			•	90 – studená
Viskóza	40	3	36	0,36	600			•		•		40
Bavlna eko.program	60**	8	59	1,04	max.	•	•	•	•	•	•	60 – 40
Bavlna eko.program	40	8	59	0,8	max.	•	•	•	•	•	•	60 – 40
Syntetika	60	4	56	0,9	800	•	•	•	•	•	•	60 – studená
Syntetika	40	4	56	0,5	800	•	•	•	•	•	•	60 – studená
Tmavé prádlo	40	4	66	0,58	800	•	•	•	•	•	•	40 – studená
Košile	60	4	55	1,15	600	•	•	•	*		•	60 – studená
Jemné	40	3	54	0,44	600			•	•	•	•	40 – studená
Vlna	40	2	45	0,31	600			•		•	•	40 – studená
Ruční praní	30	1,5	33	0,19	600							30 – studená

- volitelné
- \* automaticky zvoleno, nelze zrušit
- \*\* energeticky úsporný program (EN 60456)
- \*\*\* odstředování rychlosti 1400 ot./min v pračkách s maximální rychlosti větší, než 1400 ot./min. Odstředování maximální rychlosti v pračkách s horní hranicí menší, než 1400 ot./min.
- Viz popis programu pro maximální náplň.

- i** Pomocné funkce uvedené v tabulce se mohou lišit podle modelu pračky.
- i** Spotřeba vody a energie a doba trvání programu se mohou lišit od údajů uvedených v tabulce, v závislosti na změnách tlaku vody, tvrdosti a teploty vody, teploty prostředí, druhu a množství prádla, volbě pomocných funkcí a kolísání přírodního napětí.
- i** Podle zvoleného programu a funkcí se na displeji vaší pračky zobrazí délka programu.

### Pomocné funkce

Zvolíte-li pomocnou funkci, kterou nelze zvolit společně s předchozí zvolenou funkcí, první zvolená funkce se zruší a poslední zvolená funkce zůstane aktivní. **(Např. zvolíte-li nejprve předpírku a potom rychlé praní, předpírka se zruší a rychlé praní zůstane aktivní.)**

Nelze zvolit pomocnou funkci, která není kompatibilní se zvoleným programem (viz. Tabulka pro volbu programů).

- **Předpírka (Prewash)**

Pokud zvolíte tuto funkci, na displeji se zobrazí symbol „F1“.

- Předpírka je vhodná pouze pro silně znečištěné prádlo. Bez předpírky ušetříte energii, vodu, prací prostředek a čas.
- Pro krajky a záclony doporučujeme předpírku bez pracího prostředku.

- **Rychlé praní (Quick Wash)**

Zvolením této funkce snížíte délku praní. Na displeji se zobrazí symbol „F2“.

- Tuto funkci použijte jen v případě praní malého množství středně zašpiněného prádla.

- **Máchání navíc (Rinse Plus)**

Tato funkce zvyšuje množství vody pro důkladnější promáchání prádla. Na displeji se zobrazí symbol „F3“.

- **Vyšší hladina vody** (neplatí pro model 8447 A50)  
přidáním této funkce k programu „Bavlna“ (Cottons), „Syntetika“ (Synthetics), „Jemné“ (Delicate) nebo „Vlna“ (Woolens), proběhne celý prací cyklus (praní i máchání) při zvýšené hladině vody.

**i** Tato funkce je vhodná pro praní jemných látek, zvláště náchylných na pomačkání.

**i** Pokud zvolíte tuto funkci, nevkládejte do pračky víc, než polovinu náplně uvedené v tabulce pro příslušný program.

- **Snadné žehlení (Anti-Creasing)**

Zvolením této funkce bude na konci praní vaše prádlo méně pomačkané. Pohyby bubny jsou mírnější a sníží se rychlost odstředování. Cyklus praní probíhá se zvýšenou hladinou vody. Na displeji se zobrazí symbol „F4“.

**i** Tato funkce je vhodná pro praní jemných látek, zvláště náchylných na pomačkání.

**i** Pokud zvolíte tuto funkci, nevkládejte do pračky víc, než polovinu náplně uvedené v tabulce pro příslušný program.

### Bez odstředění (Rinse Hold)

(platí pouze pro model WNF 8447 RC)

Pokud nechcete prádlo vyjmout z pračky ihned po ukončení programu, můžete použít funkci „Stop ve vodě“, aby se prádlo v bubnu pračky nepomačkalo. Zvolením této funkce zůstane prádlo, po ukončení programu, v poslední vodní lázni. Pokud pak chcete pouze vypustit vodu bez odstředování, zmáčknete tlačítko Start/pauza. Program bude pokračovat vypouštěním vody.

Pokud chcete prádlo, které zůstalo ve vodní lázni vyždímat:

- nastavte rychlost odstředování,
- stiskněte tlačítko Start/pauza

Program bude pokračovat. Pračka odčerpá vodu odstředí prádlo a program je u konce.

### Časový displej

Tento displej ukazuje čas zbývajících do konce programu v průběhu pracího cyklu. Čas je znázorněn v hodinách a minutách např.: „01:30“.

## Odložený start

Pomocí funkce Odložený start můžete odložit začátek programu až o 24 hodin. Odložený start lze nastavit v krocích po 30 minutách.

**i** V případě zvolení funkce Odložený start, nepoužívejte tekutý prací prostředek, mohly by vzniknout skvrny na vašich oděvech.

1. Otevřete plnicí dvířka, vložte prádlo do pračky a nasype prášek do zásobníku na prací prostředek.
2. Zvolte požadovaný program, teplotu, rychlost odstředování, případně pomocné funkce.
3. Zmáčknete tlačítko „Odložený start“ „+“ nebo „-“ pro nastavení požadovaného časového zpoždění. Na displeji se bude přerušovaně zobrazovat symbol odloženého startu.
4. Zmáčknete tlačítko Start/pauza/zrušit. Začne odpočítávání času zbývajících do spuštění pracího cyklu. Na displeji se trvale zobrazí symbol odloženého startu. Bude problikávat symbol „:“ mezi časovým údajem, znázorňujícím dobu do spuštění pracího cyklu.

**i** Kdykoliv během odloženého startu můžete přidávat do pračky prádlo.

5. Jakmile skončí odpočítávání zmizí symbol odloženého startu a spustí se prací cyklus. Na displeji se zobrazí doba trvání zvoleného programu.

## Změna odloženého startu

Chcete li změnit čas Odloženého startu během jeho odpočítávání:

Zmáčknete tlačítko „Start/Pauza/Zrušit“. Symbol „:“ mezi časovým údajem přestane blikat. Zobrazí se symbol pohotovostního režimu (k). Symbol Odloženého startu (h) bude blikat. Symbol Start (j) pomalu zhasne. Zmáčknete tlačítko „Odložený start“ „+“ nebo „-“ pro nastavení požadovaného časového zpoždění. Zmáčknete tlačítko Start/pauza/zrušit. Symbol Odloženého startu (h) bude

trvale zobrazen. Symbol pohotovostního režimu (k) pomalu zhasne. Zobrazí se symbol Start (j). Bude problikávat symbol „:“ mezi časovým údajem, znázorňujícím dobu do spuštění pracího cyklu.

## Zrušení odloženého startu

Chcete li zrušit odpočítávání a spustit prací cyklus, pak zmáčknete tlačítko „Start/Pauza/Zrušit“. Symbol „:“ mezi časovým údajem přestane blikat. Symbol Start (j) pomalu zhasne. Symbol pohotovostního režimu (k) a odloženého startu (h) budou blikat. Zmáčknete tlačítko „Odložený start“ „-“ pro zkrácení doby odpočítávání, která se bude zobrazovat v krocích po 30 minutách. Pro spuštění programu zmáčknete tlačítko Start/pauza/zrušit.

## Spuštění programu

Pro spuštění programu zmáčknete tlačítko „Start/Pauza/Zrušit“. Zobrazí se symbol Start (j), který znázorňuje běžící prací cyklus. Plnicí dvířka budou uzamčena a na displeji se zobrazí symbol uzamčených dvířek (i). Postupně se budou zobrazovat symboly příslušného kroku programu (f) (předpírka/hlavní praní/máčení/změkčování - aviváž/odstředování).

## Změna nastavení po spuštění programu

Na displeji se zobrazí prázdný rámeček, dříve zvolená rychlost odstředování a teplota zmizí. Jakmile Voličem pro nastavení programů (4) vyberete jiný program, opět se na displeji zobrazí rychlost odstředování a příslušná teplota.

## Přepnutí pračky do pohotovostního režimu.

Přepněte pračku do pohotovostního režimu krátkým stiskem tlačítka „Start/Pauza/Zrušit“. Zobrazí se symbol pohotovostního režimu (k) a symbol Start (j) pomalu zhasne.

## Volba nebo zrušení pomocných funkcí

Během pauzy lze, v závislosti na průběhu programu, přidat nebo zrušit zvolené pomocné funkce.

### **Přidání/vyjmutí prádla v pohotovostním režimu pračky**

Plnicí dvířka lze otevřít pouze v případě, kdy to umožňuje hladina vody v pračce. Symbol uzamčených dvířek (i) bude zobrazen na displeji do okamžiku uvolnění bezpečnostní blokády (zámek dvířek). Jakmile bude možné dvířka otevřít, symbol uzamčených dvířek (i) zhasne. V tomto okamžiku můžete otevřít dvířka pračky a přidat nebo vyjmout prádlo.

### **Zámek dvířek**

Symbol uzamčených dvířek (i) bude zobrazen po celou dobu, kdy jsou plnicí dvířka uzamčena. Tento symbol bude blikat, dokud dvířka nebudou odblokována, pak pomalu zhasne a dvířka bude možno otevřít. Nesnažte se plnicí dvířka otevřít násilím. Plnicí dvířka pračky lze otevřít jen tehdy, když zhasne symbol uzamčených dvířek (i).

### **Dětský zámek**

Dětský zámek chrání spotřebič před zásahem ze strany dětí. Při aktivaci zámku nelze provádět během chodu pračky žádné změny.

**i** Pokud během pracího cyklu vypnete a znovu zapnete pračku zmáčknutím tlačítka „On/Off“, původní program se znovu obnoví a bude pokračovat s aktivovaným Dětským zámkem.

Dětský zámek lze aktivovat zmáčknutím tlačítka druhé a čtvrté pomocné funkce po dobu 3 sekund. Na displeji se zobrazí nápis „C:on“ (Dětský zámek je aktivován). Stejný symbol se zobrazí po zmáčknutí kteréhokoliv tlačítka během doby, kdy je Dětský zámek aktivní.

Pro zrušení Dětského zámku zmáčkněte tlačítka druhé a čtvrté pomocné funkce po dobu 3 sekund. Na displeji se zobrazí nápis „C:OFF“ (Dětský zámek je deaktivován).

### **Ukončení programu zrušením**

Pro zrušení programu zmáčkněte na 3 sekundy tlačítko „Start/Pauza/Zrušit“. Během této doby bude blikat symbol Start (j). Jakmile je program zrušen, zobrazí se na displeji symbol příslušného kroku programu (f), během kterého byl program zrušen a na displeji se zobrazí nápis „End“ (Konec).

### **Konec programu**

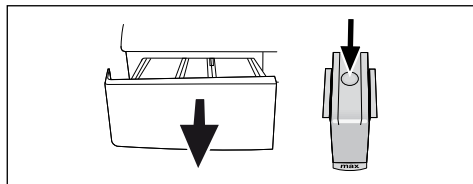
Po ukončení programu zůstanou na displeji zobrazeny symboly jednotlivých kroků programu. Pomocné funkce, rychlost odstřeďování a teplota, zvolené na začátku programu, zůstanou nastaveny. Na displeji se zobrazí nápis „End“ (Konec).

## ÚDRŽBA A ČIŠTĚNÍ

### Zásobník pracího prostředku

Odstraňte ze zásobníku veškeré zbytky pracího prášku tímto způsobem:

1. Stiskněte zámek na sifonu v přihrádce pro aviváž a zatáhněte k sobě, dokud zásobník nevytáhnete ven z pračky.



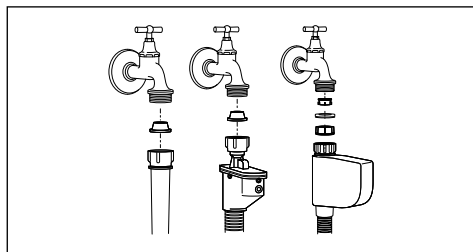
**i** Pokud se v přihrádce pro aviváž začne hromadit větší množství vody a aviváže, je třeba vyčistit sifon.

2. Zásobník a sifon důkladně umyjte ve vlažné vodě.
3. Po vyčištění vraťte zásobník zpět do pouzdra. Zkontrolujte, zda je sifon v původní pozici.

### Filtry na přívodu vody

Na každém ventilu pro přívod vody, na zadní straně pračky a také na konci každé přívodní hadice napojené na přívod vody je filtr. Tyto filtry zabráňují vstupu cizích částic a nečistot z vody do pračky. Znečištěné filtry je třeba vyčistit.

- Uzavřete přívod vody.



- Odšroubujte matice na hadicích pro přívod vody a vyčistěte vhodným kartáčkem povrch filtrů na ventilech.
- Jsou-li filtry příliš znečištěné, můžete je vytáhnout kleštěmi a vyčistit.

- Vyměňte filtry na plochých koncích přívodních hadic spolu s těsněním a důkladně je vyčistěte pod tekoucí vodou.
- Opatrně vraťte těsnění a filtry zpět na místo a ručně utáhněte matice na hadicích.

### Vypuštění zbytků vody a čištění filtru čerpadla

Pračka je vybavena filtračním systémem, který zachycuje pevné částice v odtokové vodě (např.: knoflíky, mince, vlákna z látek apod.), čímž chrání čerpadlo před poškozením a prodlužuje jeho životnost.

- Pokud z pračky neodtéká voda, filtr čerpadla může být ucpaný. Vyčistěte ho jednou za dva roky nebo vždy, když je ucpaný. Před čištěním filtru je nutno vypustit vodu.

Dále je třeba vodu zcela vypustit v následujících případech:

- Před převozem spotřebiče (např. při stěhování).
- Pokud hrozí zamrznutí.

Před čištěním znečištěného filtru a vypuštěním vody:

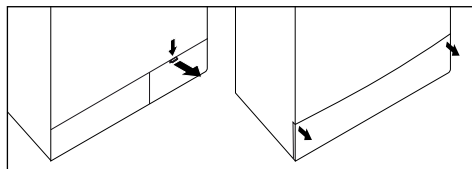
1. Odpojte spotřebič od sítě.

**⚠ Voda v pračce může mít teplotu až 90 °C. Filtr je tedy možno čistit až po ochlazení vody, aby nedošlo k opaření.**

2. Otevřete víčko filtru. Víčko může být v závislosti na modelu pračky složeno z jednoho nebo dvou dílů.

Je-li složeno ze dvou dílů, stiskněte ouško na víčku filtru směrem dolů a zatáhněte za díl směrem k sobě.

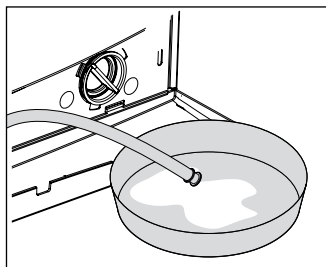
Je-li víčko složeno z jednoho dílu, přidržte ho z obou stran a vytážením otevřete.





3. Některé modely praček se dodávají s bezpečnostní odtokovou hadicí. Jiné pračky tuto hadici nemají.

Pokud je vaše pračka vybavená touto bezpečnostní odtokovou hadicí, postupujte dle následujícího obrázku:



- Uvolněte filtr čerpadla (proti směru hodinových ručiček), aby voda mohla vytéct z filtru. Zachycujte vodu do nádoby před filtrem. Případnou rozlitou vodu utřete hadříkem.
- Po vypuštění vody otáčejte filtrem čerpadla až do úplného uvolnění a filtr vyjměte.
- Odstraňte nečistoty zevnitř filtru a vlákna v oblasti vrtule.
- Má li pračka vodní trysku, ujistěte se, že jste filtr správně vložili do pouzdra v čerpadle. Filtr nikdy netlačte do pouzdra násilím. Filtr musí být správně umístěn v pouzdře, jinak může z víčka filtru unikat voda.

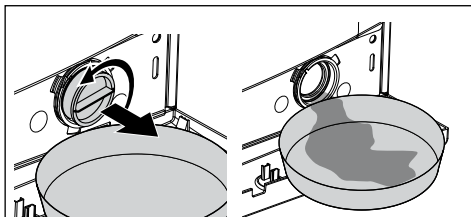
#### 4. Uzavřete víčko filtru.

Víčko dvoudílného filtru uzavřete zatažením za ouško.

Víčko jednodílného filtru uzavřete vložením oušek na spodní straně do správné polohy a zatlačením na horní část.

- Vytáhněte odtokovou hadici čerpadla z krytu.
- Pod hadicí vložte velkou nádobu. Vyjměte zátku na konci hadice a vypusťte vodu do nádoby. Je li množství vypouštěné vody větší, než objem nádoby, zazátkujte hadici, vylijte vodu z nádoby a postup opakujte.
- Po ukončení vypouštění dejte zátku zpět na konec hadice a vložte hadici na místo.

Pokud dodávka neobsahuje nouzovou odpadní hadici, postupujte dle následujícího obrázku:



- Před filtr vložte velkou nádobu na vodu vytékající z filtru.

## ŘEŠENÍ PŘÍPADNÝCH PROBLÉMŮ

Problém	Příčina	Vysvětlení / návrh
Nelze spustit nebo zvolit program.	<ul style="list-style-type: none"> <li>Spotřebič se zřejmě přepnul do ochranného režimu z důvodu problému v systému (např. napětí sítě, tlak vody atd.).</li> </ul>	<ul style="list-style-type: none"> <li>Restartujte spotřebič stiskem tlačítka Start/Pauza/Zrušit na 3 sekundy (viz Zrušení programu).</li> </ul>
Zespod pračky vytéká voda.	<ul style="list-style-type: none"> <li>Problémy s hadicí nebo filtrem čerpadla</li> </ul>	<ul style="list-style-type: none"> <li>Ujistěte se, že koncovky přívodních vodovodních hadic jsou bezpečně připevněné.</li> <li>Odpadní hadici pevně připojte na odpad.</li> <li>Ujistěte se, že filtr čerpadla je důkladně uzavřený.</li> </ul>
Pračka se zastavila krátce po spuštění programu.	<ul style="list-style-type: none"> <li>Pračka se může dočasně zastavit z důvodu nízkého napětí.</li> </ul>	<ul style="list-style-type: none"> <li>Bude pokračovat v chodu, až se napětí vrátí na normální úroveň.</li> </ul>
Pračka stále odstřeďuje. Neodpočítává se zbývající čas.	<ul style="list-style-type: none"> <li>Prádlo v pračce není rovnoměrně rozloženo.</li> </ul>	<ul style="list-style-type: none"> <li>Zřejmě byl aktivován automatický systém korekce odstřeďování při nerovnoměrném rozložení prádla v bubnu pračky.</li> <li>Prádlo v bubnu může být zamotané do sebe, je třeba ho znovu uspořádat a odstřeďdit.</li> <li>Pokud není prádlo v bubnu rovnoměrně rozloženo, odstřeďování neprobíhá, aby nedošlo k poškození pračky a okolí.</li> </ul>
Pračka stále pere. Neodpočítává se zbývající čas.	<ul style="list-style-type: none"> <li>V případě zastaveného odpočítávání při napouštění vody:</li> <li>Čas se nebude odpočítávat, dokud v pračce nebude správné množství vody.</li> </ul>	<ul style="list-style-type: none"> <li>Pračka čeká, až v ní bude dostatečné množství vody, aby nedošlo ke zhoršení kvality praní v důsledku nedostatku vody. Potom časový spínač zahájí odpočítávání.</li> </ul>
	<ul style="list-style-type: none"> <li>V případě zastaveného odpočítávání při topení:</li> <li>Čas se nebude odpočítávat, dokud nebude dosaženo zvolené teploty programu</li> </ul>	
	<ul style="list-style-type: none"> <li>V případě zastaveného odpočítávání při odstřeďování:</li> <li>Nerovnoměrné rozložení prádla v bubnu pračky</li> </ul>	<ul style="list-style-type: none"> <li>Zřejmě byl aktivován automatický systém korekce odstřeďování při nerovnoměrném rozložení prádla v bubnu pračky.</li> <li>Prádlo v bubnu může být zamotané do sebe, je třeba ho znovu uspořádat a odstřeďdit.</li> <li>Pokud není prádlo v bubnu rovnoměrně rozloženo, odstřeďování neprobíhá, aby nedošlo k poškození pračky a okolí.</li> </ul>

## TECHNICKÉ ÚDAJE

Model	WNF 8407	WNF 8427A30	WNF 8447A50	WNF 8447RC30
Maximální náplň suchého prádla (kg)	8	8	8	8
Výška (cm)	84	84	84	84
Šířka (cm)	60	60	60	60
Hloubka (cm)	54	54	54	59
Čistá hmotnost (kg)	75	75	75	76
Napájení	230V / 50Hz	230V / 50Hz	230V / 50Hz	230V / 50Hz
Maximální proudové zatížení (A)	10	10	10	10
Maximální příkon (W)	2200	2200	2200	2200
Max. počet ot. při odstředování (ot./min)	1200	1200	1400	1400

Specifikace tohoto spotřebiče se může bez předchozího upozornění měnit z důvodu zlepšení kvality výrobku.

Údaje v tomto manuálu jsou schematické a nemusí se přesně shodovat s údaji platnými pro váš výrobek.

Hodnoty uvedené na štítcích spotřebiče nebo v průvodní dokumentaci byly získány v laboratoři v souladu s příslušnými normami. Hodnoty se mohou lišit v závislosti na provozních podmínkách a podmínkách prostředí.

Ruční praní	Intenzivní	Stop ve vodě	Rychlé praní	Snadné žehlení	Máchání navíc	Odložený start	Studená	Intenzivní praní	Tmavé prádlo	Mini 14
Předpírka	Hlavní praní	Máchání	Vypouštění	Odstředování	Dvířka připravená	Dětský zámek	Aviváž	Máchání	Bavlna Eco	Mini 30
Osvěžení	Mini	Eco 20°	Údržba pračky (Samočištění)							

Platí pouze pro vybrané modely