

Register your product and get support at
www.philips.com/welcome

HR1572

HR1574



| | |
|-------------|----|
| English | 3 |
| Čeština | 13 |
| Eesti | 23 |
| Hrvatski | 33 |
| Magyar | 43 |
| Latviešu | 53 |
| Lietuviškai | 63 |
| Polski | 73 |

| | |
|-------------|-----|
| Română | 83 |
| Srpski | 93 |
| Slovensky | 103 |
| Slovenščina | 113 |
| Български | 123 |
| Қазақша | 133 |
| Русский | 143 |
| Українська | 153 |

PHILIPS

Obsah

| | | |
|----------|--|-----------|
| 1 | Důležité informace | 14 |
| | Elektromagnetická pole (EMP) | 14 |
| | Recyklace | 14 |
| 2 | Úvod | 15 |
| 3 | Přehled | 16 |
| 4 | Používání přístroje | 17 |
| | Před prvním použitím | 17 |
| | Páskové/drátové šlehací metly a hnětací háky | 17 |
| | Tyčový mixér | 18 |
| | Množství a doba zpracování | 19 |
| | Recepty | 19 |
| 5 | Čištění | 20 |
| 6 | Skladování | 21 |
| 7 | Objednání příslušenství | 21 |
| 8 | Záruka a servis | 22 |

1 Důležité informace

Před použitím přístroje si pečlivě přečtete tuto uživatelskou příručku a uschovejte ji pro budoucí použití.

Upozornění

- Motorovou jednotku nesmíte nikdy ponořit do vody ani mýt pod tekoucí vodou.
- Než přístroj připojíte do elektrické sítě, přesvědčte se, zda napětí uvedené v dolní části přístroje odpovídá napětí ve vaší elektrické síti.
- Přístroj nepoužívejte, pokud jsou síťová šňůra, zásuvka nebo jiné části poškozené.
- Je-li poškozena síťová šňůra, musí její výměnu provést společnost Philips, autorizovaný servis společnosti Philips nebo obdobně kvalifikovaní pracovníci, aby se předešlo možnému nebezpečí.
- Osoby (včetně dětí) s omezenými fyzickými, smyslovými nebo duševními schopnostmi nebo nedostatkem zkušeností a znalostí by neměly s přístrojem manipulovat, pokud nebyly o používání přístroje předem poučeny nebo nejsou pod dohledem osoby zodpovědné za jejich bezpečnost.
- Dohlédněte na to, aby si s přístrojem nehrály děti.
- Nedotýkejte se nožů, zejména dokud je přístroj připojen k napájecí síti. Nože jsou velmi ostré.
- Pokud by se nože zablokovaly, nejprve odpojte přístroj ze sítě a pak vyjměte obsah, který zablokování nožů způsobil.
- Šlehací metly, hnětací háky nebo mixovací nástavec do mixéru zasuňte předtím, než mixér zapojíte do síťového napájení.
- Šlehací metly, hnětací háky nebo mixovací nástavec nejdříve ponořte do příslušných přísad, teprve přístroj zapněte.
- Předtím, než necháte přístroj bez dozoru nebo než jej budete sestavovat, rozebírat a čistit, vypněte přístroj a odpojte jej ze sítě.

Pozor

- Nikdy nepoužívejte příslušenství nebo díly od jiných výrobců nebo takové, které nebyly doporučeny společností Philips. Použijete-li takové příslušenství nebo díly, pozbývá záruka platnosti.
- Přístroj je určen výhradně pro použití v domácnosti.
- Nikdy nepřekračujte množství a doby zpracování potravin uvedené v uživatelské příručce.
- Nezpracovávejte více než jednu dávku bez přerušení. Než budete ve zpracování pokračovat, nechte přístroj pět minut vychladnout.

Poznámka

- Hladina hluku = 85 dB (A)

Elektromagnetická pole (EMP)

Tento přístroj společnosti Philips odpovídá všem normám týkajícím se elektromagnetických polí (EMP). Pokud je správně používán v souladu s pokyny uvedenými v této uživatelské příručce, je jeho použití podle dosud dostupných vědeckých poznatků bezpečné.

Recyklace



Výrobek je navržen a vyroben z vysoce kvalitního materiálu a součástí, které je možné recyklovat.

Je-li výrobek označen tímto symbolem přeškrtnuté popelnice, znamená to, že se na něj vztahuje směrnice EU 2002/96/EC:



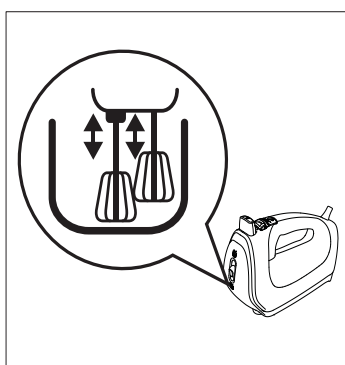
Nevyhazujte toto zařízení do běžného domácího odpadu. Informujte se o místních předpisech týkajících se odděleného sběru elektrických a elektronických výrobků. Správnou likvidací starého výrobku pomůžete předejít možným negativním dopadům na životní prostředí a zdraví lidí.

2 Úvod

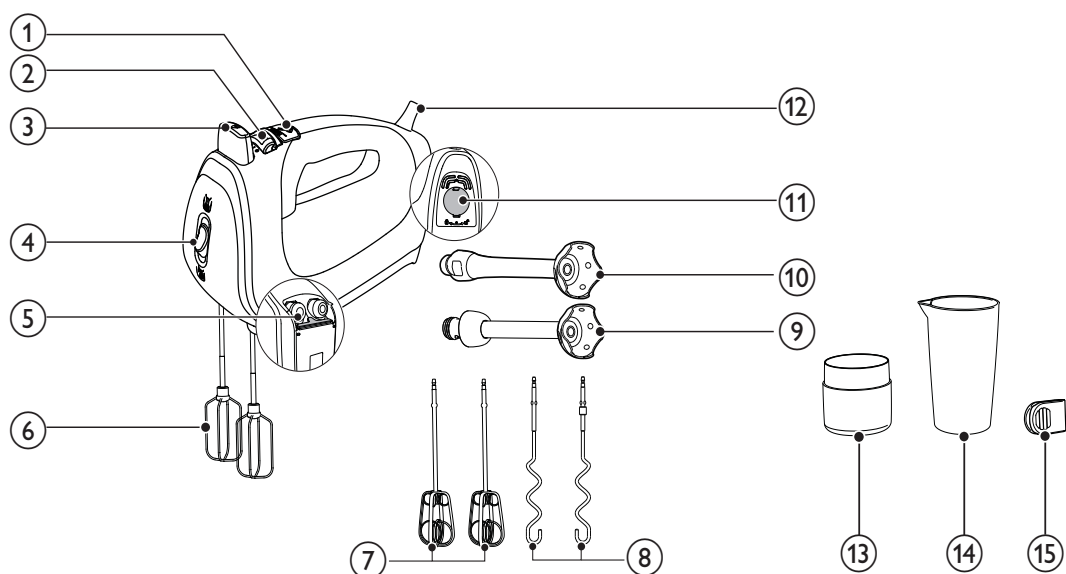
Gratulujeme k nákupu a vítáme Vás mezi uživateli výrobků společnosti Philips! Chcete-li využívat všech výhod podpory nabízené společností Philips, zaregistrujte svůj výrobek na stránkách www.philips.com/welcome.

Mixér Philips s mixovacím nástavcem dokáže pohodlně zpracovat širokou řadu přísad. Pět výkonných rychlostí, turbo, páskové/drátové šlehací metly a hnětací háky z nerezové oceli se postarají o to, že i to nejtěžší těsto pro vás bude hračkou.

Přístroj HR1574 je vybaven inovativním systémem FlexiMix – když se šlehací metly nebo hnětací háky dotknou misky, mohou se vysunout nebo zasunout. Protože se obě dvě páskové nebo drátové šlehací metly (nebo hnětací háky) pohybují nezávisle na sobě, dokážou se přizpůsobit tvaru každé mísy. Díky tomu se daleko jednodušeji dostanete do všech částí mísy a důkladněji promícháte veškeré přísady. Se systémem FlexiMix se vám bude s mixérem jednodušeji pracovat a můžete mixování lépe ovládat.



3 Přehled



- ① **Tlačítko Turbo**
 - (Pouze pro páskové/drátové šlehací metly nebo hnětací háky) Stisknutím a podržením tlačítka zvýšíte rychlost u náročného zpracování.
 - (Pouze pro mixovací nástavec) Stisknutím a podržením tlačítka zapnete mixovací nástavec.
- ② **Ovládání rychlosti**
 - **0:** Vypne páskové/drátové šlehací metly nebo hnětací háky.
 - **1 2 3 4 5:** Zapne páskové/drátové šlehací metly nebo hnětací háky a můžete vybrat příslušnou rychlost.
- ③ **▲ Uvolňovací tlačítko**
 - Stisknutím tlačítka uvolníte páskové/drátové šlehací metly nebo hnětací háky.
- ④ **Přepínač funkce FlexiMix (pouze u modelu HR1574)**
 - : Funkce FlexiMix vypnuta.
 - : Funkce FlexiMix zapnuta.
- ⑤ **Dvířka pro páskové/drátové šlehací metly nebo hnětací háky**
- ⑥ **Dvě drátové šlehací metly (v jednotlivých zemích se liší)**
- ⑦ **Dvě páskové šlehací metly (v jednotlivých zemích se liší)**
- ⑧ **Dva hnětací háky**
- ⑨ **Plastový mixovací nástavec (pouze u modelu HR1572)**
- ⑩ **Kovový mixovací nástavec (pouze u modelu HR1574)**
- ⑪ **Dvířka pro mixovací nástavec**
- ⑫ **Napájecí kabel**
- ⑬ **Kryt skladovací nádoby (pouze u modelu HR1574)**
- ⑭ **Skladovací nádoba**
- ⑮ **Svorka šňůry**

4 Používání přístroje

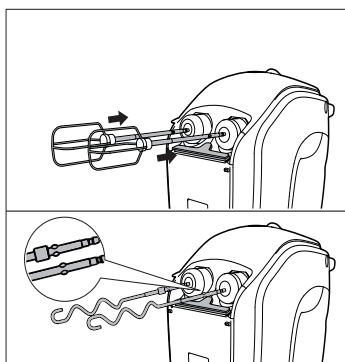
Před prvním použitím

Než přístroj poprvé použijete, důkladně očistěte části, které přichází do styku s jídlem. (viz 'Čištění' na straně 20).

- 1 Motorovou jednotku čistěte pouze navlhčeným hadříkem.
- 2 Šlehací metly, hnětací háky, mixovací nástavec a nádobku opláchněte v teplé vodě s prostředkem na umývání nádobí nebo v myčce nádobí.

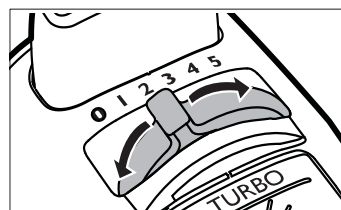
Páskové/drátové šlehací metly a hnětací háky

- 1 Vložte páskové/drátové šlehací metly nebo hnětací háky do hlavní jednotky. Uслыšíte cvaknutí.

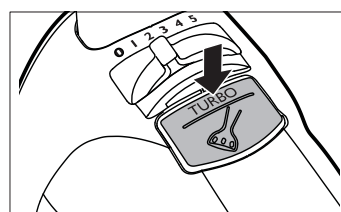


- 2 Vložte zástrčku do zásuvky elektrického proudu.
- 3 Vložte potraviny do mísy.
- 4 Zasunuté páskové/drátové šlehací metly nebo hnětací háky ponořte do přísad.
- 5 Zapněte páskové/drátové šlehací metly nebo hnětací háky a vyberte vhodnou rychlost (1 až 5). Abyste při míchání

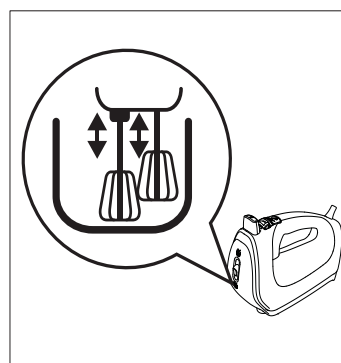
nestříkali kolem, začněte mixovat pomaleji a teprve později přepněte na vyšší rychlost.




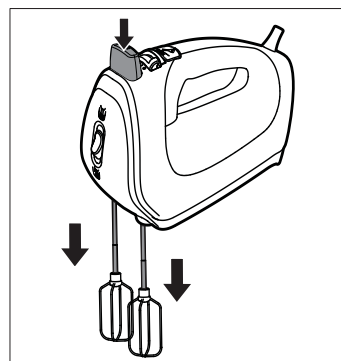
- V náročných případech během zpracovávání stiskněte a podržte tlačítko .



- (Pouze u modelu HR1574) Chcete-li používat funkci FlexiMix, přepněte tlačítko funkce FlexiMix.



- 6 Až přístroj přestanete používat, přepněte výběr rychlosti na hodnotu 0. Poté přístroj vypojte ze sítě.
- 7 Stisknutím tlačítka  uvolněte páskové/drátové šlehací metly nebo hnětací háky.



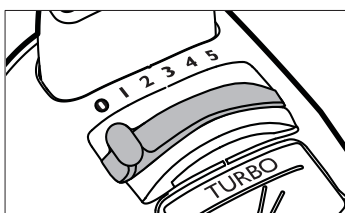


Tip

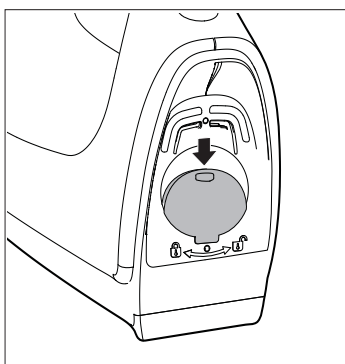
- Pokud jsou zablokovaná dvířka pro páskové/drátové šlehačí metly nebo hnětačí háky, otevřete je tím, že zavřete dvířka pro mixovací nástavec.

Tyčový mixér

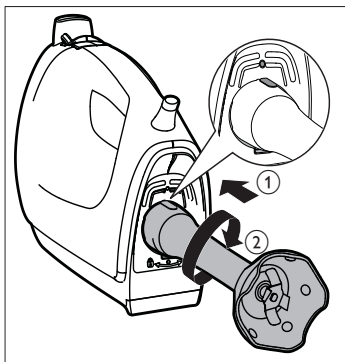
- 1 Ujistěte se, že je výběr rychlosti nastavený na hodnotu 0.




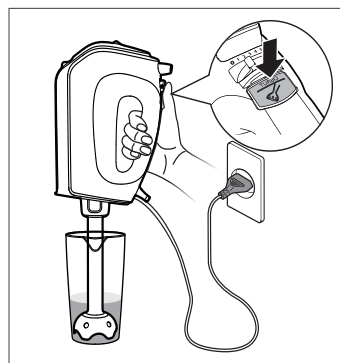
- 2 Otevřete dvířka pro mixovací nástavec.



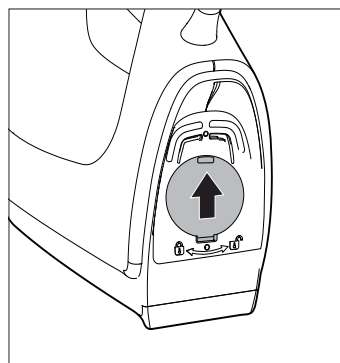
- 3 Vložte mixovací nástavec do zadní části hlavní jednotky a poté s ním otáčejte po směru hodinových ručiček do té doby, dokud se označení na mixovacím nástavci a hlavní jednotce nesrovnají.



- 4 Vložte zástrčku do zásuvky elektrického proudu.
- 5 Vložte přísady do skladovací nádoby a poté ponořte mixovací nástavec do přísad.
- 6 Stisknutím a přidržení tlačítka  zapněte mixovací nástavec.



- 7 Po dokončení mixování vypojte přístroj ze sítě. Poté otočte mixovací nástavec proti směru hodinových ručiček a tím jej uvolněte.
- 8 Zavřete dvířka mixovacího nástavce.



Tip

- (Pouze u modelu HR1574) Příslušenství můžete před opláchnutím dát do skladovací nádoby.

Množství a doba zpracování

- Drátové/páskové šlehací metly (funkce FlexiMix zapnuta/vypnuta, rychlost 5)

| Přísady | Množství | Doba |
|-------------------------------|------------------------|-----------------|
| Metly na vafle nebo lívanc | Přibl. 750 g | Přibl. 3 minuty |
| Řídké omáčky, krémy a polévky | Přibl. 750 g | Přibl. 3 minuty |
| Majonéza | Max. 3 vaječné žloutky | Přibl. 15 minut |
| Bramborová kaše | Max. 750 g | Max. 3 minuty |
| Šlehání šlehačky | Max. 500 g | Max. 3 minuty |
| Vyšlehání vaječného bílku | Max. 5 vaječných bílků | Přibl. 3 minuty |
| Těsto na koláče | Přibl. 750 g | Přibl. 3 minuty |

- Hnětací háky (funkce FlexiMix zapnuta/vypnuta, rychlost 5)

| Přísady | Množství | Doba zpracování |
|--------------|------------------|-----------------|
| Kynuté těsto | Max. 500 g mouky | Max. 5 minut |

- Mixovací nástavec (funkce FlexiMix vypnuta, ve skladovací nádobce)


| Přísady | Množství | Doba zpracování |
|------------------------------------|------------|-----------------|
| Ovoce nebo zelenina | 100–200 g | 30 sekund |
| Dětská strava, polévky nebo omáčky | 100–300 ml | 90 sekund |
| Těsta | 100–300 ml | 60 sekund |
| Koktejly a míchané nápoje | 100–300 ml | 60 sekund |

Recepty

Kořeněný chleba

Přísady:

- 250 g mouky
- 150 g žitné mouky
- 250 g medu (vychladlého)
- 150 g cukru
- 11 g kvasnic
- 4 g skořice
- 50 ml mléka
- 1 vejce

- Vložte potraviny do mísy.
- Vyberte rychlost 5.
- Všechno po dobu jedné minuty promíchejte páskovými nebo drátovými šlehacími metlami.
- Odložte mísu s těstem na 20 minut na teplé místo.
- Stiskněte a podržte tlačítko  a po dobu 10 sekund míchejte přísady.
- Kořeněný chleba pečte na plechu přibližně jednu hodinu při teplotě 180° C.



Tip

- Tento recept klade na váš mixér velké nároky. Nechte mixér zchladnout na pokojovou teplotu.

Pizza

Přísady:

- 500 g mouky
- 3 g sušených kvasnic
- 3 kávové lžičky olivového oleje
- 1 kávová lžička mořské soli

- 1 Dejte všechny suché přísady do mísy.
- 2 Vyberte rychlost **5** a po dobu 5 minut přísady promíchejte hnětacími háky.
- 3 Pomalu přilévejte vodu a olej.
- 4 Přísady hněťte do té doby, než se vám udělá dobře prohnětená koule těsta.
- 5 Nechte těsto půl hodiny nakynout při pokojové teplotě pod čistou utěrkou.
- 6 Dobře těsto prohněťte a nechte ho další půlhodinu nakynout.
- 7 Předehřejte troubu na 230 až 250° C.
- 8 Rozválejte těsto na požadovanou velikost. Pokryjte těsto rajčatovou omáčkou a dozdobte dalšími přísadami, jako jsou třeba sýr, salám, ančovičky nebo grilovaná zelenina.
- 9 Pečte pizzu dozlatova 10 až 15 minut.

5 Čištění



Výstraha

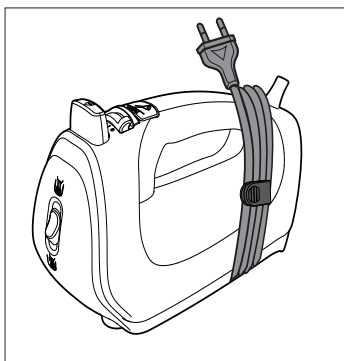
- Přístroj nejprve vypojte ze zásuvky a teprve poté ho očistěte nebo uvolněte příslušenství.

- 1 Motorovou jednotku čistěte pouze navlhčeným hadříkem.
- 2 Šlehací metly, hnětací háky, mixovací nástavec a nádobku opláchněte v teplé vodě s prostředkem na umývání nádobí nebo v myčce nádobí.

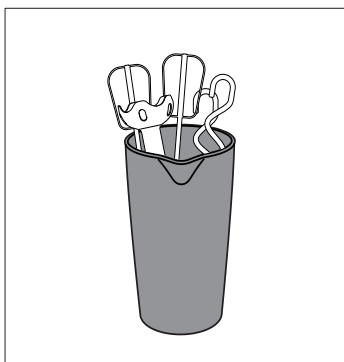
| | × | × | ✓ |
|--|---|---|---|
| | ✓ | ✓ | ✓ |
| | ✓ | ✓ | ✓ |
| | ✓ | ✓ | ✓ |
| | ✓ | ✓ | ✓ |
| | ✓ | ✓ | ✓ |
| | ✓ | ✓ | ✓ |
| | ✓ | ✓ | ✓ |
| | ✓ | ✓ | ✓ |
| | ✓ | ✓ | ✓ |

6 Skladování

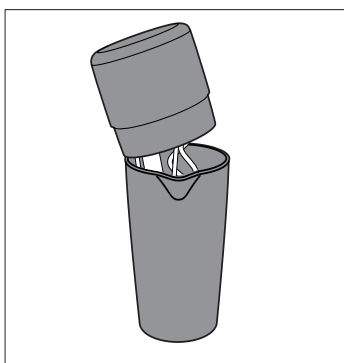
- 1 Síťovou šňůru obtočte kolem spodní části přístroje.



- 2 Uložte šlehací metly, hnětací háky a mixovací nástavec do skladovací nádoby.



- 3 (U modelu HR1574) Zavřete skladovací nádobku.



- 4 Uložte přístroj na suchém místě mimo přímé sluneční světlo nebo jiné tepelné zdroje.

7 Objednání příslušenství

Příslušenství k přístroji můžete zakoupit u svého prodejce Philips nebo v servisním středisku Philips. Pokud máte potíže s obdržáním příslušenství k přístroji, obraťte se na středisko péče o zákazníky společnosti Philips ve vaší zemi. Kontaktní informace naleznete na webové stránce www.philips.com/support.

8 Záruka a servis

Pokud dochází k potížím, potřebujete servis nebo informace, přejděte na adresu www.philips.com/support nebo kontaktujte středisko péče o zákazníky společnosti Philips ve vaší zemi. Telefonní číslo je uvedeno v letáčku s celosvětovou zárukou. Pokud se ve vaší zemi středisko péče o zákazníky společnosti Philips nenachází, obraťte se na místního prodejce výrobků Philips.

