

**GARMIN**

**eTrex<sup>®</sup>**

návod k obsluze

Modely: 10, 20, 30



© 2011 Garmin Ltd. nebo její dceřiné společnosti

Všechna práva vyhrazena. Na základě autorských zákonů není povoleno tento návod kopírovat (jako celek ani žádnou jeho část) bez písemného souhlasu společnosti Garmin. Společnost Garmin si vyhrazuje právo změnit nebo vylepšit svoje produkty a provést změny v obsahu tohoto návodu bez závazku vyrozumět o takových změnách nebo vylepšeních jakoukoli osobu nebo organizaci. Aktuální aktualizace a doplňkové informace o použití tohoto produktu naleznete na webu na adrese [www.garmin.com](http://www.garmin.com).

Garmin<sup>®</sup>, logo Garmin logo, eTrex<sup>®</sup>, BlueChart<sup>®</sup> a City Navigator<sup>®</sup> jsou obchodní značky společnosti Garmin Ltd. nebo jejich dceřiných společností registrované v USA a dalších zemích. ANT<sup>™</sup>, ANT+<sup>™</sup>, BaseCamp<sup>™</sup>, chirp<sup>™</sup>, HomePort<sup>™</sup> a Thumb Stick<sup>™</sup> jsou obchodní značky společnosti Garmin Ltd. nebo jejich dceřiných společností. Tyto obchodní značky nelze používat bez výslovného souhlasu společnosti Garmin.

Windows<sup>®</sup> je registrovaná obchodní značka společnosti Microsoft Corporation ve Spojených státech a/ nebo dalších zemích. Mac<sup>®</sup> je registrovaná ochranná známka společnosti Apple Computer, Inc. microSD<sup>™</sup> je ochranná známka společnosti SD-3C, LLC. Ostatní ochranné známky a obchodní názvy náleží příslušným vlastníkům.

# Obsah

<b>Začínáme</b> .....	<b>5</b>	Filtrování seznamu pokladů.....	21
Přehled zařízení .....	5	Navigace ke schránce s pokladem.....	22
Používání kláves eTrex Trex .....	6	Zaznamenání pokusu.....	22
Informace o baterii.....	7	Zařízení chirp™ .....	23
Zapnutí nebo vypnutí zařízení .....	8	<b>Aplikace</b> .....	<b>24</b>
Družicové signály .....	8	Sdílení dat .....	24
Registrace zařízení.....	8	Nastavení varovného alarmu.....	24
<b>Trasové body, trasy a</b>		Výpočet velikosti plochy .....	25
<b>prošlé trasy</b> .....	<b>9</b>	Použití kalkulačky .....	25
Trasové body .....	9	Zobrazení kalendáře a almanachů .....	25
Použití funkce Zadej směr a jdi .....	10	Nastavení budíku.....	26
Menu Kam vést?.....	11	Spuštění stopek.....	26
Trasy.....	12	Stránka Družice .....	26
Prošlé trasy.....	14	<b>Přízpůsobení zařízení</b> .....	<b>28</b>
<b>Navigace</b> .....	<b>16</b>	Vlastní úprava hlavního menu .....	28
Navigace k cíli .....	16	Přízpůsobení konkrétních stránek .....	28
Mapa.....	16	Profily.....	29
Kompas .....	17	Nastavení systému .....	30
Graf nadmořské výšky.....	19	Nastavení zobrazení.....	30
Trasový počítač .....	20	Nastavení tónů zařízení.....	31
<b>Schránky s poklady</b> .....	<b>21</b>	Nastavení mapy.....	31
Stahování informací o schránkách		Nastavení prošlých tras .....	32
s poklady .....	21	Změna měrných jednotek .....	33
		Nastavení času .....	33
		Nastavení formátu souřadnic.....	33
		Nastavení směru pohybu.....	34

## Obsah

---

Nastavení výškoměru .....	34
Nastavení pro geocaching .....	35
Nastavení trasování .....	36
Nastavení námořní mapy .....	37
Fitness .....	38
Vynulování dat .....	38
Změna pořadí stránek .....	39
<b>Informace o zařízení .....</b>	<b>40</b>
Nastavení displeje .....	40
Aktualizace softwaru .....	40
Zobrazení informací o zařízení .....	40
Technické údaje .....	41
Informace o bateriích .....	41
Péče o zařízení .....	42
Správa dat .....	43
<b>Dodatek .....</b>	<b>46</b>
Volitelné příslušenství .....	46
Možnosti datových polí .....	47
Odstranění problémů .....	52
<b>Index .....</b>	<b>54</b>

## Začínáme

### VAROVÁNÍ


Přečtěte si leták *Důležité bezpečnostní informace a informace o produktu* vložený v obalu s produktem obsahující varování a další důležité informace.

Při prvním použití zařízení byste měli provést tyto úkony, abyste zařízení připravili k použití a seznámili se se základními funkcemi.

1. Instalace baterií ([strana 7](#)).
2. Zapnutí zařízení ([strana 8](#)).
3. Vyhledání družic ([strana 8](#)).
4. Registrace zařízení ([strana 8](#)).
5. Označení trasového bodu ([strana 9](#)).
6. Vytvoření trasy ([strana 12](#)).
7. Záznam prošlé trasy ([strana 14](#)).
8. Navigace k cíli ([strana 16](#)).
9. Kalibrace kompasu ([strana 18](#)).

## Přehled zařízení



①	Klávesy pro změnu velikosti
②	Klávesa back
③	Ovladač Thumb Stick™
④	Klávesa menu
⑤	 Klávesa Light



⑥	Port mini-USB (pod ochranným krytem)
⑦	Kryt přihrádky na baterie
⑧	Zamykací kroužek krytu na baterie
⑨	Upevňovací spona

## Používání kláves eTrex Trek

- Posunutím ovladače Thumb Stick nahoru, dolů, doleva a doprava můžete označit volby menu nebo procházet mapu.
- Stisknutím středu ovladače Thumb Stick označenou položku vyberete.
- Stisknutím tlačítka **back** se přesunete o krok zpět ve struktuře menu.
- Stisknutím tlačítka **menu** zobrazíte seznam běžně používaných funkcí pro aktuální stránku. Dvojitým stisknutím tlačítka **menu** otevřete hlavní menu z libovolné stránky.
- Stisknutím tlačítka ▲ a ▼ zvětšíte nebo zmenšíte mapu.

## Informace o baterii

### VAROVÁNÍ

Stanovený rozsah teplot pro zařízení (od -20 °C do 70 °C od -4° F do 158° F) může překročit přípustný rozsah pro použití některých baterií. Alkalické baterie mohou při vysokých teplotách prasknout.

### POZNÁMKA

Alkalické baterie ztrácejí při poklesu teploty značnou část své kapacity. Při používání zařízení v podmínkách s teplotami pod bodem mrazu proto používejte lithiové baterie.


### Instalace baterií AA

Zařízení je napájeno ze dvou baterií AA. Lze použít baterie alkalické, NiMH nebo lithiové. Nejlepších výsledků dosáhnete při použití baterií NiMH nebo lithiových baterií.

1. Otočte kroužkem proti směru hodinových ručiček a sejměte kryt.

2. Vložte baterie, dbejte na správnou polaritu.



3. Nasadíte zpět kryt prostoru pro baterie a otočte kroužkem ve směru hodinových ručiček.
4. Podržte tlačítko .
5. Vyberte možnost **Nastavení > Systém > Typ baterií**.
6. Vyberte možnost **Alkalické, Lithium** nebo **Dobíjecí baterie NiMH**.

## Zapnutí nebo vypnutí zařízení

Podržte tlačítko .

### Družicové signály

Po zapnutí začne zařízení vyhledávat družicové signály. Zařízení bude možná potřebovat k vyhledání družicových signálů nezastíněný výhled na oblohu. Když ukazatele GPS na stránce podsvícení ([strana 40](#)) svítí zeleně, zařízení má přístup k satelitním signálům. Údaje o datu a čase jsou automaticky nastaveny podle pozice GPS.

Další informace o systému GPS naleznete na stránce <http://www.garmin.com/aboutGPS>.

### Registrace zařízení

- Přejděte na webovou stránku <http://my.garmin.com>.
- Uschovejte originál účtenky, nebo její fotokopii, na bezpečném místě.



## Trasové body, trasy a prošlé trasy

### Trasové body

Trasové body jsou pozice, které zaznamenáte a uložíte do zařízení.

#### Vytvoření trasového bodu

Svou současnou pozici můžete uložit jako trasový bod.

1. Vyberte možnost **Označit trasový bod**.
2. Vyberte možnost:
  - Chcete-li trasový bod uložit beze změn, vyberte možnost **Hotovo**.
  - Chcete-li provést změny trasového bodu, vyberte položku pro úpravy a poté vyberte možnost **Hotovo**.

### Hledání trasového bodu

1. Vyberte možnost **Kam vést?** > **Trasové body**.
2. Vyberte trasový bod.

### Úprava trasového bodu

Než budete moci upravit trasový bod, musíte jej vytvořit.

1. Vyberte možnost **Waypoint Manager**.
2. Vyberte trasový bod.
3. Vyberte položku, kterou chcete upravit.
4. Zadejte nové informace.
5. Vyberte možnost **Hotovo**.

### Odstranění trasového bodu

1. Vyberte možnost **Waypoint Manager**.
2. Vyberte trasový bod.
3. Vyberte tlačítko **menu** > **Odstranit** > **Ano**.

### Zvýšení přesnosti pozice trasového bodu

Průměrování trasového bodu vám umožňuje zvýšit přesnost umístění trasového bodu získáním několika vzorků pozice trasového bodu.

1. Vyberte možnost **Průměrování trasového bodu**.
2. Vyberte trasový bod.
3. Přejděte na pozici.
4. Vyberte možnost **Spustit**.
5. Po dosažení hodnoty 100 % vyberte ve stavovém řádku Spolehlivost ukázkou možnost **Uložit**.

Pro dosažení nejlepších výsledků, doporučujeme získat čtyři až osm vzorků trasového bodu s intervalem nejméně 90 minut mezi jednotlivými vzorky.

### Použití funkce Zadej směr a jdi

Zařízení eTrex 30 nabízí funkci Zadej směr a jdi.

Můžete zaměřit zařízení na vzdálený objekt, uzamknout směr a poté se nechejte navigovat k tomuto objektu.

1. Vyberte možnost **Zadej směr a jdi**.
2. Zaměřte přístroj na objekt nebo ve směru cílového místa.
3. Vyberte možnost **Uzamknout směr > Projektování trasového bodu**.
4. Vyberte měrnou jednotku.
5. Zadejte vzdálenost od objektu a vyberte možnost **Hotovo > Uložit**.

## Menu Kam vést?

Pomocí menu Kam vést? můžete vyhledat cílové umístění a nechat se k němu navigovat. Ne všechny kategorie Kam vést? jsou k dispozici ve všech oblastech a na všech mapách.

## Další mapy

Zařízení eTrex 20 a eTrex 30 umožňuje používat doplňkové mapy, například družicové snímky BirdsEye™, mapy BlueChart® g2, TOPO a podrobné mapy City Navigator®. Podrobné mapy mohou obsahovat další body zájmu, jako jsou restaurace nebo námořní služby. Další informace získáte na stránce <http://buy.garmin.com> nebo u vašeho prodejce Garmin.

## Hledání pozice podle jména

V závislosti na tom, jaké mapy jsou do zařízení zavedeny, je možné vyhledávat města, zeměpisné body a různé body zájmu (POI), například restaurace, hotely a autoservisy.

1. Vyberte možnost **Kam vést?**.
2. Vyberte kategorii.
3. Vyberte tlačítko **menu** > **Hledání podle pravopisu**.
4. Zadejte celý název nebo jeho část a stiskněte tlačítko **Hotovo**.

## Hledání pozice v blízkosti jiné pozice

1. Vyberte možnost **Kam vést?** > **menu** > **Vyhledat v blízkosti**.
2. Vyberte možnost.
3. V případě nutnosti vyberte pozici.

### Nalezení adresy

K vyhledávání adres můžete použít volitelné mapy City Navigator.

1. Vyberte možnost **Kam vést?** > **Adresy**.
2. V případě potřeby zadejte zemi nebo stát.
3. Zadejte město nebo PSČ.

**POZNÁMKA:** Ne všechna mapová data umožňují vyhledávání PSČ.

4. Vyberte město.
5. Zadejte popisné číslo.
6. Zadejte ulici.

### Trasy

Trasa je posloupnost trasových bodů, které vás dovedou až do cílové destinace.

### Vytvoření trasy

1. Vyberte možnost > **Plánovač tras** > **Vytvořit trasu** > **Vybrat první bod**.
2. Vyberte kategorii.
3. Vyberte první bod trasy.
4. Vyberte možnost **Použít** > **Vybrat příští bod**.
5. Opakujte kroky 2 až 4, dokud nebude trasa dokončena.
6. Výběrem možnosti **back** trasu uložíte.

### Úprava názvu trasy

1. Vyberte možnost **Plánovač tras**.
2. Vyberte trasu.
3. Vyberte možnost **Změnit název**.
4. Zadejte nový název.
5. Vyberte možnost **Hotovo**.

## Úprava trasy

1. Vyberte možnost **Plánovač tras**.
2. Vyberte trasu.
3. Vyberte možnost **Upravit trasu**.
4. Vyberte bod.
5. Vyberte možnost:
  - Chcete-li zobrazit bod na mapě, vyberte možnost **Přehled**.
  - Chcete-li změnit pořadí bodů na trase, vyberte možnost **Přesunout dolů** nebo **Přesunout nahoru**.
  - Chcete-li do trasy přidat další bod, vyberte možnost **Vložit**.  
Další bod se vloží před bod, který upravujete.
  - Chcete-li z trasy určitý bod odebrat, vyberte možnost **Odebrat**.
6. Výběrem možnosti **back** trasu uložíte.

## Zobrazení trasy na mapě

1. Vyberte možnost **Plánovač tras**.
2. Vyberte trasu.
3. Vyberte možnost **Zobrazit mapu**.

## Odstranění trasy

1. Vyberte možnost **Plánovač tras**.
2. Vyberte trasu.
3. Vyberte možnost **Odstranit trasu**.

## Prohlížení aktivní trasy

1. Při navigaci po trase vyberte možnost **Aktivní trasa**.
2. Vyberte bod na trase, pro nějž chcete zobrazit další podrobnosti.

## Obrácení trasy

1. Vyberte možnost **Plánovač tras**.
2. Vyberte trasu.
3. Vyberte možnost **Obrátit trasu**.

### Prošlé trasy

Prošlá trasa je záznamem vaší cesty. Záznam prošlé trasy obsahuje informace o bodech podél zaznamenané trasy, včetně času, pozice a nadmořské výšky každého bodu.

#### Ukládání záznamů prošlé trasy

1. Vyberte možnost **Nastavení > Prošlé trasy > Záznam prošlé trasy**.
2. Vyberte možnost **Záznam, Nezobrazovat** nebo **Záznam, Zobrazit na mapě**.  
Pokud zvolíte možnost **Záznam, Zobrazit na mapě**, bude prošlá trasa označena na mapě jako čára.
3. Vyberte možnost **Způsob záznamu**.
4. Vyberte možnost:
  - Chcete-li prošlé trasy zaznamenávat proměnlivou rychlostí a vytvořit tak optimální znázornění prošlých tras, vyberte možnost **Automaticky**.
  - Chcete-li zaznamenat prošlé trasy ve stanovené vzdálenosti, vyberte možnost **Vzdálenost**.

- Chcete-li zaznamenat prošlé trasy ve stanoveném čase, vyberte možnost **Čas**.

5. Vyberte možnost **Interval záznamu**.

6. Proveďte následující krok:

- Vyberte možnost **Častější** nebo **Méně časté** pro záznam prošlých tras.

**POZNÁMKA:** Při použití intervalu **Nejčastější** se prošlá trasa zaznamenává nejpodrobněji, dojde však rychleji k zaplnění paměti zařízení.

- Zadejte čas nebo vzdálenost a vyberte možnost **Hotovo**.

Při pohybu se zapnutým zařízením je vytvářen záznam prošlé trasy.

### **Uložení současné trasy**

Trasa, která je právě zaznamenávána, se nazývá současná trasa.

1. Vyberte možnost **Správce prošlých tras > Současná prošlá trasa**.
2. Zvolte, co chcete uložit:
  - Vyberte možnost **Uložit prošlou trasu**.
  - Vyberte možnost **Uložit část** a vyberte část trasy.

### **Zobrazení informací o prošlé trase**

1. Vyberte možnost **Správce prošlých tras**.
2. Vyberte prošlou trasu.
3. Vyberte možnost **Zobrazit mapu**.  
Začátek a konec prošlé trasy je označen vlnkou.
4. Vyberte tlačítko **menu > Zobrazit prošlou trasu**.  
Zobrazí se informace o prošlé trase.

### **Zobrazení grafu nadmořské výšky prošlé trasy**

1. Vyberte možnost **Správce prošlých tras**.
2. Vyberte prošlou trasu.
3. Vyberte možnost **Graf nadmořské výšky**.

### **Archivace uložené prošlé trasy**

Archivací uložených prošlých tras je možné uvolnit dostupnou paměť.

1. Vyberte možnost **Správce prošlých tras**.
2. Vyberte uloženou prošlou trasu.
3. Vyberte možnost **Archivovat**.

### **Vymazání současné trasy**

Vyberte možnost **Nastavení > Vynulovat > Vymazat aktuální prošlou trasu > Ano**.

### **Odstranění prošlé trasy**

1. Vyberte možnost **Správce prošlých tras**.
2. Vyberte prošlou trasu.
3. Vyberte možnost **Odstranit > Ano**.

### Navigace

Můžete se nechat navigovat po trase, prošlé trase, k trasovému bodu, k pokladu nebo k jakémukoli místu uloženému v zařízení. Pro navigaci k cíli můžete použít mapu ([strana 16](#)) nebo kompas ([strana 17](#)).

### Navigace k cíli

Pro navigaci k cíli můžete použít mapu nebo kompas.

1. Vyberte možnost **Kam vést?**.
2. Vyberte kategorii.
3. Vyberte cílový bod.
4. Vyberte možnost **Jet**.  
Otevře se stránka mapy s trasou vyznačenou purpurovou čarou.
5. Pro navigaci můžete použít mapu ([strana 16](#)) nebo kompas ([strana 17](#)).

### Ukončení navigace

Vyberte možnost **Kam vést?** > **Ukončit navigaci**.

### Mapa

▲ představuje vaši pozici na mapě. Během cestování se ikona ▲ pohybuje. Při navigaci do cílového bodu se trasa se na mapě zobrazuje jako fialová čára.

Chcete-li přizpůsobit nastavení mapy, vyhledejte si informace na [straně 31](#). Chcete-li přizpůsobit palubní desky mapy a datová pole, vyhledejte si informace na [straně 28](#).



## Procházení mapy

1. Vyberte možnost **Mapa**.
2. Vyberte některé z možností:
  - Mapu můžete přesunout a zobrazit jiné oblasti pomocí ovladače Thumb Stick.
  - Vyběrem možnosti ▲ a ▼ mapu zvětšíte nebo zmenšíte.
  - Vyberte pozici na mapě a na liště v horní části obrazovky se zobrazí informace o vybrané pozici.

## Navigace jízdy po trase

Navigace jízdy po trase je k dispozici pouze u zařízení eTrex 20 a eTrex 30.

Než budete moci mapu používat, musíte si zakoupit a nahrát mapy City Navigator. Pokud plánujete, že budete zařízení používat s příslušenstvím pro montáž do automobilu, je nutné také zakoupit a nainstalovat do vozidla držák.

1. Vyberte možnost **Změna profilu > Automobil**.

2. Pro navigaci do cíle použijte mapu.
3. Řiďte se informacemi o odbočování v textovém pruhu v horní části mapy.

## Kompas

Zařízení eTrex 30 je vybaveno tříosým elektronickým kompasem.

Pro navigaci do cílového bodu lze zvolit ukazatel směru k cíli nebo ukazatel kurzu.

**TIP:** Pokud zařízení používá profil Automobil, zobrazuje kompas informace o směru podle GPS, nikoli podle magnetického pole Země.

### Kalibrace kompasu

#### POZNÁMKA

Kalibrace elektronického kompasu venku. Pokud chcete dosáhnout co nejpřesnějších informací o směru, nestůjte v blízkosti objektů, které ovlivňují magnetické pole, například automobilů, budov nebo nadzemního elektrického vedení.

Kalibraci kompasu byste měli provést po přesunu na dlouhé vzdálenosti, změnách teploty nebo výměně baterií.

1. Vyberte možnost **Kompas** > **menu** > **Kalibrace kompasu** > **Spustit**.
2. Postupujte podle pokynů na displeji.

### Navigace podle ukazatele směru k cíli

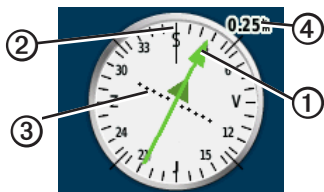
Při navigaci do cílového bodu ukazuje ikona ▲ na cíl, bez ohledu na směr pohybu.

1. Zahajte navigaci k cíli ([strana 16](#)).

2. Vyberte možnost **Kompas**.
3. Otáčejte zařízením, dokud nebude šipka ▲ ukazovat k horní části kompasu, a pak pokračujte v přesunu ve směru k cílovému bodu.

### Informace o ukazateli kurzu

Ukazatel kurzu je nevhodnější použít v případě, že navigujete na vodě nebo pokud na vaší cestě nejsou velké překážky.



Ukazatel kurzu ① udává váš vztah k linii kurzu ② vedoucí k cíli. Linie kurzu k vašemu cíli je závislá na vašem původnímu počátečním bodu.

Pokud se odchýlíte od zamýšleného kurzu ve směru k cíli, informuje vás o této odchylce (doprava nebo doleva) Indikátor odchylky od kurzu ③ (CDI).

Stupnice ④ představuje vzdálenost mezi body na indikátoru odchylky od kurzu.

### Navigace podle ukazatele kurzu

Před navigací podle ukazatele kurzu je nutné změnit nastavení ukazatele na možnost **Kurz (CDI)** (strana 34).

1. Zahajte navigaci k cíli (strana 16).
2. Vyberte možnost **Kompas**.
3. Nechte se navigovat k cíli podle ukazatele kurzu (strana 18).

## Graf nadmořské výšky

V zařízení eTrex 30 je k dispozici graf nadmořské výšky.

Ve výchozím nastavení zobrazí graf nadmořské výšky nadmořskou výšku pro uplynulý čas. Chcete-li graf nadmořské výšky přizpůsobit, naleznete další informace na [straně 34](#).

Vyberte možnost **Graf nadmořské výšky**.

### Změna typu grafu

Graf nadmořské výšky můžete změnit tak, aby se v něm zobrazovaly informace o tlaku a nadmořské výšce za uplynulou dobu nebo vzdálenost.

1. Vyberte možnost **Graf nadmořské výšky > menu > Změnit typ grafu**.
2. Vyberte možnost.

### Zobrazení podrobností o bodu v grafu

Vyberte jeden bod v grafu.

Podrobnosti o daném bodě se zobrazí v horní části grafu.

### Vynulování dat grafu nadmořské výšky

Vyberte možnost **Graf nadmořské výšky** > **menu** > **Vynulovat** > **Vymazat současnou prošlou trasu** > **Ano**.

### Kalibrace barometrického výškoměru

Pokud znáte správnou nadmořskou výšku nebo správný atmosférický tlak, můžete kalibrovat barometrický výškoměr ručně.

1. Přejděte na pozici, jejíž nadmořskou výšku nebo atmosférický tlak znáte.
2. Vyberte možnost **Graf nadmořské výšky** > **menu** > **Kalibrace výškoměru**.
3. Postupujte podle pokynů na displeji.

### Trasový počítač

Trasový počítač zobrazuje vaši aktuální rychlost, průměrnou rychlost, maximální rychlost, počítač kilometrů dílčí trasy a další užitečné statistické údaje.

Chcete-li přizpůsobit trasový počítač, naleznete další informace na [straně 28](#).

### Vynulování dat cesty

K získání přesných informací je potřebné před zahájením cesty vynulovat informace o cestě.

Vyberte možnost **Trasový počítač** > **menu** > **Vynulovat** > **Vynulovat data cesty** > **Ano**.

Všechny hodnoty trasového počítače jsou vynulovány.

## Schránky s poklady

Geocache je něco jako ukrytá schránka s pokladem. Geocaching je hledání skrytých pokladů pomocí GPS souřadnic, které byly poslány na Internet osobami, jež poklad ukryly.

### Stahování informací o schránkách s poklady

1. Připojte zařízení k počítači ([strana 44](#)).
2. Přejděte na webovou stránku [www.OpenCaching.com](http://www.OpenCaching.com).
3. V případě potřeby vytvořte účet.
4. Přihlaste se.
5. Podle pokynů na obrazovce vyhledejte a stáhněte informace o schránkách s poklady do zařízení.

### Filtrování seznamu pokladů

Seznam pokladů můžete filtrovat na základě určitých faktorů, například podle úrovně obtížnosti.

1. Vyberte možnost **Geocaching > Rychlý filtr**.
2. Vyberte položky, které chcete filtrovat.
3. Vyberte možnost:
  - Chcete-li pro seznam pokladů použít filtr, vyberte možnost **Vyhledat**.
  - Chcete-li filtr uložit, vyberte možnost **back**.

### Vytvoření a uložení filtru pokladů

Na základě konkrétních faktorů, které vyberete, můžete pro schránky s poklady vytvořit a uložit vlastní filtry. Nastavený filtr pak můžete použít pro seznam pokladů.

1. Vyberte možnost **Nastavení > Schránky s poklady > Nastavení filtru > Vytvořit filtr**.

## Schránky s poklady

---

2. Vyberte položky, které chcete filtrovat.
3. Vyberte možnost:
  - Chcete-li pro seznam pokladů použít filtr, vyberte možnost **Vyhledat**.
  - Chcete-li filtr uložit, vyberte možnost **back**.

Uložený filtr je automaticky pojmenován. Vlastní filtry jsou k dispozici ze seznamu pokladů.

### Úprava vlastního filtru pokladů

1. Vyberte možnost **Nastavení > Schránky s poklady > Nastavení filtru**.
2. Vyberte filtr.
3. Vyberte položku, kterou chcete upravit.

## Navigace ke schránce s pokladem

1. Vyberte možnost **Geocaching**.
2. Vyberte schránku s pokladem.
3. Vyberte možnost **Jet**.
4. Pro navigaci můžete použít mapu ([strana 16](#)) nebo kompas ([strana 17](#)).

## Zaznamenání pokusu

Po pokusu o nalezení pokladu můžete zaznamenat výsledky.

1. Vyberte možnost **Geocaching > Záznam pokusu**.
2. Vyberte možnost **Nalezeno, Nenalezeno** nebo **Vyžaduje opravu**.
3. Vyberte možnost:
  - Chcete-li se začít nechat navigovat k pokladu, který je k vám nejbližší, vyberte možnost **Najít další nejbližší**.
  - Chcete-li záznam ukončit, vyberte možnost **Hotovo**.

- Chcete-li zadat komentář k hledání pokladu nebo o pokladu samotném, vyberte možnost **Přidat komentář**, zadejte komentář a vyberte možnost **Hotovo**.

## Zařízení chirp™

V zařízení eTrex 30 je k dispozici programování a vyhledávání pomocí zařízení chirp.

Zařízení chirp je malé příslušenství společnosti Garmin, které můžete naprogramovat a ponechat ve skryši pokladu. Zařízení chirp může naprogramovat pouze jeho vlastník, najít jej ve skryši s pokladem však může kdokoli. Další informace o programování zařízení naleznete v *Návodu k obsluze k zařízení chirp* na webu na adrese <http://www.garmin.com>.

## Povolení vyhledávání zařízení chirp

1. Vyberte možnost **Nastavení > Schránky s poklady**.
2. Vyberte možnost **Zařízení chirp™ Vyhledávání > Zapnuto**.

## Hledání pokladů se zařízením chirp

1. Vyberte možnost **Geocaching > Zobrazit podrobnosti o zařízení chirp™**.
2. Zahajte navigaci k pokladu ([strana 22](#)).  
Jakmile budete v dosahu 10 m (33 stop) od pokladu obsahujícího zařízení chirp, zobrazí se podrobné informace o tomto zařízení.
3. Pokud je dostupné tlačítko **Jet** použijte je pro přechod do další fáze pokladu.

## Aplikace

### Sdílení dat

Zařízení eTrex 30 umožňuje bezdrátové sdílení informací.

Vaše zařízení může odesílat nebo přijímat data, pokud je připojeno k jinému kompatibilnímu zařízení. Podle potřeby můžete sdílet trasové body, poklady, trasy a prošlé trasy.

### Bezdrátový příjem a odesílání dat

Aby bylo možné bezdrátově sdílet data, je nutné, abyste byli maximálně 3 m (10 stop) od kompatibilního zařízení Garmin.

1. Vyberte možnost **Sdílet bezdrátově**.
2. Vyberte možnost **Odeslat** nebo **Přijmout**.
3. Postupujte podle pokynů na displeji.

### Nastavení varovného alarmu

Varovné alarmy vás upozorní, když budete ve stanovené vzdálenosti od konkrétního bodu.

1. Vyberte možnost **Varovné alarmy**.
2. Vyberte možnost **Vytvořit alarm**.
3. Vyberte kategorii.
4. Vyberte pozici.
5. Vyberte možnost **Použít**.
6. Zadejte poloměr.
7. Vyberte možnost **Hotovo**.

Jakmile vstoupíte do oblasti, pro kterou je nastaven varovný alarm, ze zařízení zazní zvuk (**model eTrex 20/30**).



## Výpočet velikosti plochy

1. Vyberte možnost **Výpočet plochy** > **Spustit**.
2. Projděte po obvodu plochy, kterou chcete vypočítat.
3. Po dokončení vyberte možnost **Vypočítat**.

## Použití kalkulačky

Zařízení obsahuje standardní kalkulačku a kalkulačku stupňů.

1. Vyberte možnost **Kalkulačka**.
2. Proveďte následující krok:
  - Použijte standardní kalkulačku.
  - Chcete-li používat funkce standardní kalkulačky, vyberte tlačítko **menu** > **Vědecká**.
  - Chcete-li vypočítat stupně, vyberte tlačítko **menu** > **Stupně**.

## Zobrazení kalendáře a almanachů

Můžete zobrazit informace o aktivitě zařízení, například dobu uložení trasového bodu, a také informace z almanachu pro slunce a měsíc a lov a rybolov.

1. Vyberte možnost:
  - Chcete-li zobrazit aktivitu zařízení pro konkrétní dny, vyberte možnost **Kalendář**.
  - Chcete-li zobrazit informace o časech východu a západu Slunce a Měsíce, vyberte možnost **Slunce a Měsíc**.
  - Chcete-li zobrazit prognózu nejlepších časů pro lov a rybolov, vyberte možnost **Lov a rybolov**.
2. Podle potřeby můžete výběrem ikony ▲ nebo ▼ zobrazit jiný měsíc.
3. Vyberte den.

### Nastavení budíku

Pokud zařízení v současné době nepoužíváte, můžete je nastavit, aby se zapnulo ve stanovém čase.

1. Vyberte možnost **Budík**.
2. Nastavte zadaný čas výběrem čísel a poté vyberte možnost **Hotovo**.
3. Vyberte možnost **Zapnout budík**.
4. Vyberte možnost.

Ve vybraný čas začne budík zvonit. Pokud je zařízení v době, na kterou je budík nastaven, vypnuto, zapne se a budík začne zvonit.

### Spuštění stopky

Vyberte možnost **Stopky**.

### Stránka Družice

Na stránce družic se zobrazují vaše současné pozice, přesnost systému GPS, pozice družic a síla signálu.

#### Změna zobrazení družic

1. Vyberte možnost **Družice** > **menu**.
2. V případě potřeby můžete výběrem možnosti **Prošlá trasa nahoře** změnit zobrazení družic tak, aby bylo orientováno podle aktuální trasy směrem k hornímu okraji obrazovky.
3. V případě potřeby můžete výběrem možnosti **Vícebarevný** zobrazené družici a ukazateli síly družicového signálu přiřadit konkrétní barvu (**model eTrex 20/30**).

#### Vypnutí systému GPS

Vyberte možnost **Družice** > **menu** > **Použít při vypnutí GPS**.

### **Simulace umístění**

Chcete-li simulovat pozici, je nutné vypnout systém GPS ([strana 26](#)).

1. Vyberte možnost **Družice > menu > Použít při vypnutém GPS.**
2. Vyberte tlačítko **menu > Nastavit pozici na mapě.**
3. Vyberte pozici.
4. Vyberte možnost **Použít.**

## Přizpůsobení zařízení

### Vlastní úprava hlavního menu

Výběrem tlačítka **menu** > **Změna pořadí položek** můžete změnit pořadí hlavního menu.

### Přizpůsobení konkrétních stránek

Datová pole zobrazují informace o vaší pozici a dalších zadaných údajích. Palubní desky jsou seskupení dat, která mohou být užitečná pro konkrétní nebo obecné činnosti, například pro geocaching.

Datová pole a palubní desky mapy, kompasu a trasového počítače je možné přizpůsobit.

### Povolení datových polí mapy

1. Vyberte možnost **Mapa** > **menu** > **Nastavení mapy** > **Datová pole**.
2. Vyberte počet a styl datových polí.

### Změna datových polí

Abyste mohli datová pole mapy měnit, je třeba je povolit ([strana 28](#)).

1. Vyberte možnost **Mapa** > **menu** > **Změnit datová pole**.
2. Vyberte datové pole, které chcete přizpůsobit.
3. Vyberte typ datového pole.  
Popis datových polí naleznete na [straně 47](#).
4. Výběrem možnosti **back** změny uložíte.

## Přizpůsobení palubních desek

1. Otevřete stránku, pro kterou chcete palubní desku přizpůsobit.
2. Vyberte možnost:
  - Na mapě vyberte tlačítko **menu** > **Nastavení mapy** > **Datová pole** > **Palubní deska**.
  - V kompasu nebo trasovém počítači vyberte tlačítko **menu** > **Změnit palubní desku**.
3. Vyberte palubní desku.

## Profily

Profily jsou soubor nastavení umožňující optimalizovat zařízení podle toho, jakým způsobem ho používáte. Můžete například použít jiné nastavení pro geocaching a pro navigaci na vodě.

Když používáte profil a změníte nastavení, jako jsou datová pole nebo měrné jednotky, jsou změny automaticky uloženy jako součást profilu.

## Výběr profilu

1. Vyberte možnost **Změna profilu**.
2. Vyberte profil.

## Vytvoření vlastního profilu

Můžete přizpůsobit nastavení a datová pole pro konkrétní aktivitu nebo cestu.

1. Podle potřeby přizpůsobte nastavení ([strana 28](#)).
2. Podle potřeby přizpůsobte datová pole ([strana 28](#)).
3. Vyberte možnost **Nastavení** > **Profily**.
4. Vyberte možnost **Vytvořit profil** > **OK**.

### Úprava názvu profilu

1. Vyberte možnost **Nastavení > Profily**.
2. Vyberte profil.
3. Vyberte možnost **Upravit název**.
4. Zadejte nový název.
5. Vyberte možnost **Hotovo**.

### Odstranění profilu

1. Vyberte možnost **Nastavení > Profily**.
2. Vyberte profil.
3. Vyberte možnost **Odstranit > Ano**.

### Nastavení systému

Vyberte možnost **Nastavení > Systém**.

- **GPS** – umožňuje nastavit systém GPS do režimu **Normální**, **WAAS/EGNOS** (Wide Area Augmentation System/European Geostationary Navigation Overlay Service) nebo **Ukázkový režim** (systém GPS je vypnutý). Informace o systému WAAS najdete na webové stránce <http://www.garmin.com/aboutGPS/waas.html>.

- **Jazyk** – umožňuje nastavit jazyk pro texty v zařízení.

**POZNÁMKA:** Změna jazyka textu nezpůsobí změnu jazyka dat zadaných uživatelem nebo mapových dat, například názvů ulic.

- **Typ baterie** – umožňuje vybrat typ používaných baterií AA.

### Nastavení zobrazení

Vyberte možnost **Nastavení > Zobrazení**.

- **Prodléva podsvícení** – umožňuje nastavit, za jak dlouho bude podsvícení vypnuto.

**POZNÁMKA:** Chcete-li nastavit jas podsvícení, naleznete další informace na [straně 40](#).

- **Barvy (model eTrex 20/30)** – umožňuje nastavit barvy, které se zobrazují v režimu Noc a Den.

- **Režim** – nastaví světlé pozadí (**Den**), tmavé pozadí (**Noc**) nebo mezi nimi automaticky přepíná na základě doby východu a západu Slunce pro vaši aktuální pozici (**Automaticky**).
- **Barva pozadí v režimu Den** – umožňuje nastavit obrázek na pozadí pro použití v denním režimu.
- **Barva zvýraznění – den** – nastaví barvu pro výběr položek v denním režimu.
- **Barva pozadí v režimu Noc** – umožňuje nastavit obrázek na pozadí pro použití v nočním režimu.
- **Barva zvýraznění – noc** – nastaví barvu pro výběr položek v nočním režimu.
- **Zachycení obrazovky** – umožňuje pořídit snímky obrazovky v zařízení.

## Nastavení tónů zařízení

Podle potřeby je možné přizpůsobit tóny pro zprávy, klávesy, upozornění před odbočkou a také alarmy a budíky.

1. Vyberte možnost **Nastavení** > **Tóny**.
2. Vyberte tón pro každý zvukový signál.

## Nastavení mapy

Vyberte možnost **Nastavení** > **Mapa**.

- **Orientace** — slouží k nastavení způsobu zobrazení mapy na stránce.
  - **Sever nahoře** – zobrazuje sever v horní části stránky.
  - **Prošlá trasa nahoře** – zobrazuje váš aktuální směr cesty k horní části stránky.
  - **Režim Automobil** – ukazuje pohled z automobilu a v horní části pokyny pro cestu.
- **Navigační text** – umožňuje zvolit, kdy se na mapě zobrazí navigační text.

- **Datová pole** – umožňuje vybrat počet a velikost řádků datových polí, které se mají na mapě zobrazovat.
- **Rozšířené nastavení mapy** – umožňuje nastavit úroveň přiblížení, velikost textu a podrobnosti mapy.
  - **Automatické zvětšení a zmenšení** – automaticky vybírá odpovídající úroveň přiblížení pro optimální použití na mapě. Po výběru možnosti **Vypnuto** je nutné mapu přiblížovat nebo oddalovat ručně.
  - **Úroveň přiblížení** – výběr úrovně přiblížení položek na mapě.
  - **Velikost textu** – výběr velikosti textu pro položky na mapě.
  - **Detail** – výběr množství detailů zobrazených na mapě. Pokud zvolíte detailnější zobrazení, mapa se bude překreslovat pomaleji.
  - **Stínovaný obrys** – umožňuje zobrazit detailní reliéf na mapě (pokud je dostupný) nebo vypnout stínování.

- **Mapové informace** – umožňuje aktivovat nebo deaktivovat mapy, které jsou v současné době načteny v zařízení. Informace pro zakoupení dalších map naleznete na [straně 11](#).

## Nastavení prošlých tras

Vyberte možnost **Nastavení** > **Prošlé trasy**.

- **Záznam prošlé trasy** – zapnutí nebo vypnutí záznamu prošlé trasy.
- **Způsob záznamu** – výběr způsobu záznamu prošlé trasy.  
**Automaticky** – slouží k zaznamenání prošlých tras proměnnou rychlostí, a umožňuje tak vytvořit optimální znázornění prošlých tras.
- **Interval záznamu** – slouží k výběru rychlosti záznamu prošlé trasy. Častější záznam bodů vytváří podrobnější prošlou trasu, ale rychleji zaplní záznam prošlé trasy.



- **Automaticky archivovat** – výběr způsobu automatické archivace sloužící k uspořádání prošlých tras. Prošlé trasy jsou ukládány a mazány automaticky, na základě nastavení uživatele.
- **Barva (model eTrex 20/30)** – umožňuje změnit barvu čáry prošlé trasy na mapě.

## Změna měrných jednotek

Můžete zvolit vlastní nastavení měrných jednotek pro vzdálenost, rychlost, nadmořskou výšku, hloubku, teplotu a tlak.

1. Vyberte možnost **Nastavení > Jednotky**.
2. Vyberte typ měrné jednotky.
3. Vyberte pro dané nastavení měrnou jednotku.

## Nastavení času

Vyberte možnost **Nastavení > Čas**.

- **Formát času** – umožňuje vybrat 12hodinový nebo 24hodinový formát zobrazení času.
- **Časová zóna** – umožňuje vybrat časovou zónu pro zařízení. Můžete vybrat možnost **Automatický**, aby se časová zóna nastavila automaticky na základě vaší pozice GPS.

## Nastavení formátu souřadnic

**POZNÁMKA:** Neměňte formát souřadnic ani elipsoidový souřadnicový systém, pokud nebudete používat mapu, která určuje souřadnice v odlišném formátu.

Vyberte možnost **Nastavení > Formát souřadnic**.

- **Formát souřadnic** – slouží k nastavení formátu souřadnic, v němž se objeví souřadnice dané pozice.

## Přizpůsobení zařízení

---

- **Elipsoid** – slouží k nastavení souřadnicového systému, v němž je mapa sestavena.
- **Sféroid** – zobrazí souřadnicový systém používaný zařízením. Výchozí souřadnicový systém je WGS 84.
- **Kurz (CDI)** – indikátor odchylky od kurzu udávající vztah k linii kurzu vedoucí k cíli.
- **Kompas** – umožňuje přepnout z elektronického kompasu na kompas GPS, pokud cestujete po stanovenou dobu vyšší rychlostí (**Automaticky**), nebo kompas vypnout.
- **Kalibrace kompasu** – [strana 18](#).

## Nastavení směru pohybu

Tato funkce je k dispozici v zařízení eTrex 30.

Vyberte možnost **Nastavení > Směr pohybu**.

- **Zobrazení** – umožňuje nastavit typ znázornění směru pohybu na kompasu.
- **Směr k severu** – slouží k nastavení referenčního směru k severu pro kompas.
- **Navigační linie (Ukazatel)** – umožňuje vybrat způsob zobrazení kurzu.
  - **Směr k cíli (malý/velký)** – umožňuje nastavit směr k cíli.

## Nastavení výškoměru

Tato funkce je k dispozici v zařízení eTrex 30.

Vyberte možnost **Nastavení > Výškoměr**.

- **Automatická kalibrace** – umožňuje samostatnou kalibraci výškoměru při každém zapnutí zařízení.

- **Režim Barometr**
    - **Proměnná nadmořská výška** – umožňuje měřit změny nadmořské výšky při pohybu.
    - **Konstantní nadmořská výška** – předpokládá, že zařízení je stacionární s pevnou nadmořskou výškou. Tlak vzduchu by se proto měl měnit pouze při změně počasí.
  - **Záznam vývoje tlaku**
    - **Uložit při zapnutí** – zajišťuje zaznamenání dat o tlaku pouze v případě, že je zařízení zapnuto. To může být užitečné, pokud sledujete tlakové fronty.
    - **Uložit vždy** – zajišťuje zaznamenání dat o tlaku každých 15 minut, i když je zařízení vypnuto.
  - **Typ grafu**
    - **Výška/Čas** – zaznamenávají se změny nadmořské výšky v průběhu času.
    - **Výška/Vzdálenost** – zaznamenávají se změny nadmořské výšky podle vzdálenosti.
    - **Atmosférický tlak** – zaznamenává se atmosférický tlak v průběhu času.
    - **Okolní tlak** – zaznamenávají se změny okolního tlaku v průběhu času.
  - **Kalibrace výškoměru** – [strana 20](#).
- ## Nastavení pro geocaching
- Vyberte možnost **Nastavení > Schránky s poklady**.
- **Seznam schránek s poklady** – umožňuje zobrazit seznam schránek s poklady seřazený podle názvů nebo kódů.

## Přizpůsobení zařízení

---

- **Nalezené schránky s poklady** – umožňuje zadat počet nalezených schránek s poklady. Tento počet se automaticky zvyšuje se zvyšujícím se počtem zaznamenaných nalezených pokladů ([strana 22](#)).
- **Nastavení filtru** – [strana 21](#).
- **Hledání zařízení chirp™** – [strana 23](#).
- **Program chirp™** – umožňuje naprogramovat příslušenství chirp. Další informace naleznete v *Návodu k obsluze k zařízení chirp* na webu na adrese <http://www.garmin.com>.

## Nastavení trasování

Zařízení vypočítá trasy optimalizované pro ty prováděné činnosti. Dostupné nastavení trasy se bude lišit podle vybrané aktivity.

Vyberte možnost **Nastavení > Trasování**.

- **Metoda vedení** – umožňuje vybrat metodu vedení pro výpočet trasy.
  - **Mimo silnice** – slouží k výpočtu tras z bodu do bodu.
  - **Na silnici pro čas** (vyžaduje navigační mapy) – slouží k výpočtu tras vedoucích po silnicích, po nichž trvá jízda nejkratší dobu.
  - **Na silnici pro vzdálenost** (vyžaduje navigační mapy) – slouží k výpočtu nejkratších tras vedoucích po silnicích.
- **Vypočítat trasy pro** – umožňuje vybrat způsob dopravy, aby mohla být optimalizována trasa.

- **Uzamknout na silnici** – uzamkne ikonu pozice představující pozici na mapě na nejbližší silnici.
- **Přechody mimo trasu** – je k dispozici pouze pro některé aktivity.
  - **Automatické** – zajišťuje automatické nasměrování k dalšímu bodu.
  - **Ruční** – umožňuje vybrat další bod na trase.
  - **Vzdálenost** – zajišťuje nasměrování k dalšímu bodu na trase, pokud se nacházíte ve stanovené vzdálenosti od aktuálního bodu.
- **Nastavení objížděk** – (k dispozici pouze pro některé metody vedení) umožňuje vybrat typ silnic, kterým se chcete vyhnout.

## Nastavení námořní mapy

Vyberte možnost **Nastavení > Námořní**.

- **Režim Námořní mapa** – umožňuje vybrat námořní mapu nebo rybářskou mapu:
  - **Námořní** – zobrazí se různé funkce mapy v odlišných barvách, takže námořní body zájmu budou snáze čitelné. Námořní mapa odpovídá způsobu, jakým jsou zakresleny papírové mapy.
  - **Rybolov** – (vyžaduje námořní mapy) zobrazí se podrobné hloubnice dna a naměřené hloubky. Zjednodušuje zobrazení mapy pro optimální použití při rybaření.
- **Vzhled** – umožňuje nastavit vzhled pomůcek námořní navigace na mapě.

- **Nastavení námořní výstrahy**
  - **Alarm tažení kotvy** – slouží k nastavení výstrahy po překročení zadané vzdálenosti nesení proudem při zakotvení.
  - **Upozornění na odchylku od kurzu** – slouží k nastavení spuštění výstrahy při odchýlení od kurzu o zadanou vzdálenost.
  - **Upozornění na hloubkou/mělkou vodu** — slouží k nastavení spuštění výstrahy, když se dostanete do oblasti s určenou hloubkou.

### Nastavení námořních výstrah

1. Vyberte možnost **Nastavení** > **Námořní** > **Nastavení námořní výstrahy**.
2. Vyberte typ výstrahy.
3. Vyberte možnost **Zapnuto**.

V případě potřeby zadejte vzdálenost a poté vyberte možnost **Hotovo**.

## Fitness

Další informace o volitelném příslušenství typu fitness naleznete na [straně 46](#).

## Vynulování dat

Můžete vynulovat data cesty, odstranit všechny trasové body, vymazat aktuální trasu nebo obnovit výchozí hodnoty.

1. Vyberte možnost **Nastavení** > **Vynulovat**.
2. Vyberte položku, kterou chcete vynulovat.

## Obnovení konkrétního nastavení na výchozí hodnoty

1. Vyberte možnost **Nastavení**.
2. Vyberte položku, kterou chcete vynulovat.
3. Vyberte tlačítko **menu** > **Obnovit výchozí hodnoty**.

## Obnovení konkrétního nastavení stránky

Lze obnovit nastavení mapy, kompasu a trasového počítače.

1. Otevřete stránku, pro kterou budete obnovovat nastavení.
2. Vyberte tlačítko **menu** > **Obnovit výchozí hodnoty**.

## Obnovení výchozích hodnot všech nastavení

Všechna nastavení lze vynulovat na původní hodnoty.

Vyberte možnost **Nastavení** > **Vynulovat**  
> **Vynulovat všechna nastavení** > **Ano**.

## Změna pořadí stránek

Abyste mohli měnit pořadí stránek, je nutné do pořadí přidat stránky ([strana 39](#)).

1. Vyberte možnost **Nastavení** > **Pořadí stránek**.
2. Vyberte stránku.
3. Vyberte možnost **Posunout**.
4. Vyberte nové umístění stránky.

## Přidání stránky

1. Vyberte možnost **Nastavení** > **Pořadí stránek**.
2. Vyberte možnost **Přidat stránku**.
3. Vyberte stránku, kterou chcete přidat.

## Odebrání stránky


1. Vyberte možnost **Nastavení** > **Pořadí stránek**.
2. Vyberte stránku.
3. Vyberte možnost **Odebrat**.

## Informace o zařizení

### Nastavení displeje

**POZNÁMKA:** Kontrast displeje (pouze u modelu eTrex 10) a jas displeje může být při nízké zbývajících kapacitě baterií omezen.

Četným používáním podsvícení obrazovky se může významně zkrátit životnost baterií.

1. V době, kdy je zařizení zapnuto, stiskněte tlačítko .
2. Posunutím ovladače Thumb Stick doleva a doprava upravte úroveň jasu.
3. Posunutím ovladače Thumb Stick nahoru a dolů upravte úroveň kontrastu (pouze model eTrex 10).

### Úprava prodlevy odsvícení

Snížením prodlevy podsvícení lze dosáhnout maximální výdrže baterií.

Vyberte možnost **Nastavení** >  
**Zobrazení** > **Prodleva podsvícení**.

## Aktualizace softwaru

Aby bylo možné aktualizovat software, je nutné zařizení připojit k počítači ([strana 44](#)).

1. Přejděte na webovou stránku <http://www.garmin.com/products/webupdater>.
2. Postupujte podle pokynů na displeji.

**POZNÁMKA:** Aktualizací softwaru nevymažete žádná vlastní data ani nastavení.

## Zobrazení informací o zařizení

Můžete zobrazit identifikační číslo přístroje, verzi softwaru a licenční dohodu.

Vyberte možnost **Nastavení** >  
**Informace o**.



## Technické údaje

Odolnost proti vodě	Robustní plastové, vodotěsné podle normy IEC 60529 IPX7
Typ baterií	2 baterie AA (alkalické, NiMH, lithiové nebo předem nabitě baterie NiMH)
Životnost baterií	Až 25 hodin
Rozsah provozní teploty	Od -20 °C do 70 °C (od -4 °F do 158 °F)

## Informace o bateriích

### VAROVÁNÍ

Stanovený rozsah teplot pro zařízení ([strana 41](#)) může překročit užitečný rozsah některých baterií. Alkalické baterie mohou při vysokých teplotách prasknout.

K vyjmutí baterií nepoužívejte ostré předměty.

### UPOZORNĚNÍ

Chcete-li baterie správně recyklovat nebo zlikvidovat, kontaktujte místní středisko pro likvidaci odpadů.

### POZNÁMKA

Alkalické baterie ztrácejí při poklesu teploty značnou část své kapacity. Při používání zařízení v podmínkách s teplotami pod bodem mrazu proto použijte lithiové baterie.

### Maximalizace životnosti baterií

Výdrž baterie lze zvýšit různými způsoby.

- Pokud nepotřebujete používat podsvícení kláves, vypněte ho.
- Snižte jas podsvícení ([strana 40](#)).
- Snižte časový limit podsvícení ([strana 40](#)).

### Dlouhodobé skladování

Pokud neplánujete používat zařízení po několik měsíců, vyjměte z něj baterie. Po vyjmutí baterií nedochází ke ztrátě uložených dat.

### Péče o zařízení

#### POZNÁMKA

Nepoužívejte chemické čisticí prostředky a rozpouštědla, protože by mohly poškodit plastové součásti.

---

### Čištění zařízení

1. Použijte čistou tkaninu navlhčenou roztokem jemného čisticího přípravku.
2. Touto navlhčenou tkaninou zařízení otřete.
3. Důkladně zařízení vysušte.

### Čištění displeje

1. Navlhčete měkkou, čistou tkaninu, která nepouští vlákna, vodou, isopropylalkoholem nebo čističem skel brýlí.
2. Otřete displej hadříkem.
3. Otřete displej důkladně do sucha.

### Ponoření do vody

#### POZNÁMKA

Zařízení je odolné proti vodě podle normy IEC 60529 IPX7. Dokáže odolat ponoření do vody v hloubce 1 metr po dobu 30 minut. Delší vystavení působení vody za těchto podmínek však může zařízení poškodit. Pokud by vám zařízení spadlo do vody, je nezbytné ho před používáním a nabíjením otřít do sucha a vysoušečem vysušit jeho vnitřní součásti.

---

### Extrémní teploty

#### POZNÁMKA

Neskladujte zařízení na místech, která jsou vystavena zvýšenému působení extrémních teplot, protože by mohlo dojít k jeho trvalému poškození.

---

## Správa dat

**POZNÁMKA:** Zařízení není kompatibilní se systémy Windows® 95, 98, Me ani NT. Rovněž není kompatibilní se systémy Mac® OS 10.3 a staršími.

### Typy souborů

Zařízení podporuje následující typy souborů.

- Soubory z aplikace BaseCamp™ nebo HomePort™.  
Přejděte na webovou stránku <http://www.garmin.com>.
- Soubory uživatelských bodů zájmů GPI ze softwaru Garmin POI Loader
- Soubory s poklady ve formátu GPX

### Instalace paměťové karty microSD

Zařízení eTrex 20 a eTrex 30 mohou využívat paměťové karty microSD, které zajišťují vyšší kapacitu úložiště. Také některé mapy se dodávají předem nahanané na paměťové karty. Další informace naleznete na webové stránce <http://buy.garmin.com>.

1. Otočte kroužkem proti směru hodinových ručiček a sejměte kryt.
2. Vyjměte baterie.
3. Posuňte držák karty Ⓞ směrem k dolnímu okraji zařízení a zvedněte ho (podle pokynů v prostoru pro baterie).



## Informace o zařízení

4. Vložte kartu microSD ② do zařízení zlatými kontakty dolů.
5. Zavřete držák karet.
6. Posuňte držák karty směrem k horní části zařízení a tím ho zajistěte.
7. Vložte zpět baterie (strana 7).
8. Nasadte zpět kryt prostoru pro baterie a otočte kroužkem ve směru hodinových ručiček.

## Připojení zařízení k počítači

### POZNÁMKA

Před nabíjením nebo připojením k počítači důkladně vysušte z důvodu ochrany před korozí port mini-USB, ochranný kryt a okolní oblast.

1. Připojte kabel USB k portu USB na počítači.
2. Vytáhněte ochranný kryt ① z portu mini-USB ②.



3. Zasaňte malý konektor kabelu USB do portu mini-USB.

Zařízení a paměťová karta (volitelná) se objeví jako vyměnitelné jednotky ve složce Tento počítač v počítačích se systémem Windows a jako připojené svazky v počítačích se systémem Mac.

## Přenos souborů z počítače

K přenosu souborů je nutné připojit zařízení k počítači (strana 44).

1. Vyhledejte soubor v počítači.
2. Vyberte soubor.

3. Vyberte možnost **Úpravy > Kopírovat**.
4. Otevřete jednotku nebo svazek „Garmin“ či jednotku nebo svazek paměťové karty.
5. Vyberte možnost **Úpravy > Vložit**.

**TIP:** Soubory s poklady je nutné uložit do složky Garmin\GPX.

## Odstranění souborů

### POZNÁMKA



Pokud neznáte účel souboru, neodstraňujte jej. Paměť zařízení obsahuje důležité systémové soubory, které by neměly být odstraněny. Zvláště opatrně zacházejte se složkami s názvem „Garmin“.

K odstranění souborů je nutné připojit zařízení k počítači ([strana 44](#)).

1. Otevřete jednotku nebo svazek „Garmin“.
2. V případě potřeby otevřete složku nebo svazek.

3. Vyberte soubory.
4. Stiskněte klávesu **Delete** na klávesnici.

## Odpojení kabelu USB

1. Proveďte následující krok:
  - U počítačů se systémem Windows klikněte na ikonu odebrání hardwaru  na hlavním panelu systému.
  - U počítačů se systémem Mac přetáhněte ikonu svazku do Koše .
2. Odpojte zařízení od počítače.

## Dodatek

### Volitelné příslušenství

Volitelné příslušenství, jako například držáky, mapy, příslušenství typu fitness a náhradní díly, můžete objednat na webu na adrese <http://buy.garmin.com> nebo od prodejce společnosti Garmin.

### Volitelné mapy

Můžete si zakoupit další mapy, například satelitní snímky BirdsEye, uživatelské mapy Garmin, americké mapy jezer Inland Lakes, mapy TOPO, BlueChart g2 a mapy City Navigator.

### Volitelné příslušenství typu fitness

Pro model eTrex 30 je k dispozici příslušenství typu fitness. Než budete moci použít příslušenství typu fitness se svým zařízením, musíte příslušenství nainstalovat podle pokynů, které jsou s ním dodány.

Se svým zařízením můžete použít volitelné příslušenství typu fitness, včetně snímače srdečního tepu nebo snímače tempa. Tato příslušenství používají k odesílání dat do zařízení bezdrátovou technologii ANT<sup>™</sup>.

### Používání volitelného příslušenství typu fitness

1. Umístěte zařízení v dosahu 3 m (10 stop) od příslušenství ANT+.
2. Vyberte možnost **Nastavení > Fitness**.
3. Vyberte možnost **Snímač srdečního tepu** nebo **Snímač tempa bicyklu**.
4. Vyberte možnost **Vyhledat nové**.
5. Datová pole lze přizpůsobit tak, aby zobrazovala data srdečního tepu nebo tempa bicyklu ([strana 28](#)).

### Tipy pro párování příslušenství ANT+ se zařízením Garmin

- Ověřte, zda je příslušenství ANT+ kompatibilní se zařízením Garmin.
- Před spárováním příslušenství ANT+ se zařízením Garmin se přesuňte do vzdálenosti minimálně 10 m (33 stop) od jiného příslušenství ANT+.
- Umístěte zařízení Garmin v dosahu 3 m (10 stop) od příslušenství ANT+.
- Po prvním spárování zařízení Garmin automaticky rozpozná příslušenství ANT+ pokaždé, když je aktivováno. Tento proces proběhne automaticky po zapnutí zařízení Garmin a trvá pouze několik sekund, pokud je příslušenství aktivováno a pracuje správně.
- Po spárování přijímá zařízení Garmin data pouze z tohoto příslušenství, takže se můžete pohybovat v blízkosti jiného příslušenství.

### Možnosti datových polí

Některá datová pole nejsou dostupná u všech modelů.

Datové pole	Popis
Barometr	Kalibrovaný aktuální tlak.
Bod v příštím	Příští bod na trase.
Bod v cíli trasy	Poslední bod na trase k cíli.
Čas do příštího	Odhadovaná doba potřebná k dosažení dalšího trasového bodu na trase.
Čas k cíli	Odhadovaná doba potřebná k dosažení cílové destinace.
Čas v cíli	Odhadovaný čas v rámci dne dosažení cílové destinace.

## Dodatek

Datové pole	Popis
Čas v příštím	Odhadovaný čas v rámci dne dosažení dalšího trasového bodu na trase.
Celkový sestup	Celkové převýšení překonané při sestupu.
Celkový výstup	Celkové převýšení překonané při výstupu.
Denní doba	Aktuální čas v rámci dne podle nastavení času (formát, časová zóna a letní čas).
Do kurzu	Směr, kterým se musíte pohybovat, abyste se vrátili na trasu.
Doba cesty – celkem	Průběžná vzdálenost uražená od posledního vynulování.
Doba cesty – pohyb	Průběžný čas od posledního vynulování.

Datové pole	Popis
Doba cesty – zastávky	Doba strávená bez pohybu od posledního vynulování.
Klouzavost	Poměr uražené vzdálenosti ve vodorovném směru a změny převýšení.
Klouzavost do cíle	Klouzavost pro trasu, kterou je potřebné absolvovat zvaší současné pozice a nadmořské výšky do cílové nadmořské výšky.
Kurz	Směr zvaší počáteční pozice keřcílovému bodu.
Maximální nadmořská výška	Nejvyšší dosažená nadmořská výška.
Maximální sestup	Maximální rychlost sestupu v metrech/stopách za minutu.
Maximální výstup	Maximální rychlost výstupu v metrech/stopách za minutu.



Datové pole	Popis
Minimální nadmořská výška	Nejnižší dosažená nadmořská výška.
Nadmořská výška	Výška vaší současné pozice nad mořskou hladinou nebo pod mořskou hladinou.
Odbočit	Úhel rozdílu (ve stupních) mezi směrem kcílí avaším současným kurzem. L znamená zahnout doleva. R znamená zahnout doprava.
Odchylka od kurzu	Vzdálenost doleva nebo doprava, okterou jste se odchýlili od původní dráhy cesty.
Okolní tlak	Nekalibrovaný okolní tlak.

Datové pole	Popis
Počítač kilometrů	Průběžná uražená vzdálenost pro všechny cesty.
Počítač kilometrů dílčí trasy	Průběžná vzdálenost uražená od posledního vynulování.
Pozice (šifka/délka)	Zobrazí současnou pozici ve výchozím formátu souřadnic bez ohledu na zvolená nastavení.
Pozice (vybraná)	Zobrazí současnou pozici ve zvoleném formátu souřadnic.
Přesnost GPS	Mezní odchylka pro určení přesné pozice. Pozice GPS je například určena spřesností $\pm 3.6\text{m}$ ( $\pm 12$ stop).

## Dodatek



Datové pole	Popis
Průměrná rychlost	Vaše průměrná rychlost od posledního vynulování.
Průměrná rychlost pohybu	Průměrná rychlost zařízení za dobu, kdy se pohybuje, od posledního vynulování.
Průměrný sestup	Průměrné převýšení při sestupu.
Průměrný výstup	Průměrné převýšení výstupu.
Rychlost	Aktuální rychlost, kterou se pohybujete od posledního vynulování.
Rychlost – maximální	Maximální rychlost dosažená od posledního vynulování.
Rychlost přiblížení	Rychlost, kterou se blížíte po trase k cílovému bodu.
Síla signálu GPS	Síla signálu GPS.
Směr k cíli	Směr zvaší současné pozice k cílovému bodu.

Datové pole	Popis
Směr pohybu	Směr, kterým se pohybujete.
Srdeční tep (je vyžadován snímač srdečního tepu)	Váš srdeční tep udávaný v tepech za minutu (tepy/min).
Tempo (je vyžadováno příslušenství pro sledování tempa)	Počet otáček klik pedálů nebo počet kroků za minutu.
Ukazatel	Šipka datového pole ukazuje ve směru dalšího trasového bodu nebo odbočky.
Úroveň nabití baterie	Zbývající energie baterie.
Vertikální rychlost	Vaše rychlost zvyšování nebo snižování nadmořské výšky v čase.
Vertikální rychlost do cíle	Rychlost, jako vystupujete nebo sestupujete do předem určené nadmořské výšky.

<b>Datové pole</b>	<b>Popis</b>
Východ Slunce	Čas východu Slunce určený podle vaší pozice GPS.
Vzdálenost k cíli	Vzdálenost do cílové destinace.
Vzdálenost k příštímú	Zbývající vzdálenost k dalšímu trasovému bodu na trase.
Západ Slunce	Čas západu Slunce určený podle vaší pozice GPS.

## Odstranění problémů

Problém	Řešení
Zařízení nereaguje. Jak provedu vynulování zařízení?	<ol style="list-style-type: none"> <li data-bbox="324 208 495 228">1. Vyměňte baterie.</li> <li data-bbox="324 232 567 252">2. Nainstalujte baterie zpět.</li> </ol> <p data-bbox="324 255 886 276"><b>POZNÁMKA:</b> Tímto krokem nevymažete žádná data ani nastavení.</p>
Chci vynulovat všechna vlastní nastavení a obnovit výchozí tovární nastavení.	<p data-bbox="324 296 862 339">Vyberte možnost <b>Nastavení &gt; Vynulovat &gt; Vynulovat všechna nastavení</b>.</p>
Zařízení nevyhledá druzicové signály.	<ol style="list-style-type: none"> <li data-bbox="324 384 842 427">1. Vezměte zařízení mimo budovy a garáže a do dostatečné vzdálenosti od vysokých budov a stromů.</li> <li data-bbox="324 430 505 451">2. Zapněte zařízení.</li> <li data-bbox="324 454 695 475">3. Nepohybuje se po dobu několika minut.</li> </ol>
Baterie mají krátkou životnost.	<p data-bbox="324 498 897 541">Informace o tom, jak dosáhnout maximální výdrže baterie, naleznete na <a href="#">straně 41</a>.</p>
Jak poznám, že je zařízení v režimu velkokapacitního paměťového zařízení USB?	<p data-bbox="324 560 842 581">V zařízení se zobrazil obrázek zařízení připojeného k počítači.</p> <p data-bbox="324 584 917 657">Na počítačích se systémem Windows byste měli spatřit novou vyměnitelnou diskovou jednotku ve složce Tento počítač, na počítačích se systémem Mac nový připojený svazek.</p>

Problém	Řešení
Zařízení je připojeno k počítači, ale nepřejde do režimu velkokapacitního paměťového zařízení.	<p>Možná jste načetli poškozený soubor.</p> <ol style="list-style-type: none"> <li>1. Odpojte zařízení od počítače.</li> <li>2. Vypněte zařízení.</li> <li>3. Při připojování zařízení k počítači podržte tlačítko .</li> <li>4. Držte tlačítko  nadále stisknuté po dobu 30 sekund, nebo dokud zařízení nepřejde do režimu velkokapacitního paměťového zařízení.</li> </ol>
V seznamu jednotek se nezobrazí žádné nové vyměnitelné jednotky.	Pokud je v počítači namapováno několik síťových jednotek, může mít systém Windows potíže s přiřazením písmen jednotky jednotkám zařízení Garmin. Informace o přiřazení písmen jednotkám se dozvíte v souboru nápovědy operačního systému.
Potřebuji náhradní díly nebo příslušenství.	Přejděte na webovou stránku <a href="http://buy.garmin.com">http://buy.garmin.com</a> nebo se obraťte na prodejce výrobků společnosti Garmin.
Chci si zakoupit externí anténu GPS.	Přejděte na webovou stránku <a href="http://buy.garmin.com">http://buy.garmin.com</a> nebo se obraťte na prodejce výrobků společnosti Garmin.

## Rejstřík

### A

adresy 12  
 aktivní trasa 13  
 aktualizace softwaru 40  
 alarmy

hodiny 26  
 námořní 38  
 tóny pro 31  
 varovné 24

almanach

lov a rybolov 25  
 východ a západ Slunce 25

Aplikace WebUpdater 40  
 automatické měřítko 32

### B

barometr 19  
 BaseCamp 43  
 baterie 30, 50

dlouhodobé skladování 42  
 informace 7, 41  
 informace o 41  
 maximalizace životnosti 41  
 skladování 7  
 varování 7

výběr typu 7  
 životnost 41

baterie AA

výběr typu 30  
 batteries  
 installing 7

### Č

čas

alarmy 26  
 datová pole 48  
 nastavení 33  
 východ a západ Slunce  
 25, 51  
 zóna 33

časy východu a západu  
 Slunce 25, 51

### D

datová pole 28  
 možnosti 47  
 displej  
 nastavení 30  
 prodleva podsvícení 30  
 zachycení obrazovky 30  
 doba vhodná pro lov 25  
 doba vhodná pro rybolov 25  
 držáky do automobilu 17

### F

fáze měsíce 25  
 formát souřadnic 33

### G

graf nadmořské výšky 19, 20  
 prošlé trasy 15

### H

hlavní menu  
 přizpůsobení 28  
 hledání  
 adresy 12  
 v blízkosti aktuální  
 pozice 11  
 HomePort 43

### Ch

chirp 23

### I

identifikační číslo přístroje 40

### J

jazyk 30  
 jízdní trasy 37

### K

kabel USB 52

- odpojení 45
- kalendář 25
- kalibrace
  - kompas 18
- kalkulačka 25
- Kam věst? 11
- klávesy 5, 6
- kompas 17
  - kalibrace 18
  - možnosti nastavení 34
  - navigace 18
  - obnovení 39
- M**
- mapa 16, 17
  - datum 34
  - detail 32
  - doplňková 11
  - informace 32
  - nastavení 32
  - obnovení 39
  - volitelné 46
  - zobrazení tras 13
- Mapy BlueChart g2 11
- mapy City Navigator 17
- měření plochy 25
- měrné jednotky 33
- možnosti fitness 46
- N**
- námožní nastavení 37–38
- nastavení směru pohybu 34
- nastavení systému 30
- navigace 16
  - jízdní trasy 17
  - ke schránce s pokladem 22
  - k trasovým bodům 9
  - podle ukazatele kurzu 19
  - podle ukazatele směru
    - k cíli 18
- O**
- obnovení výchozích nastavení 39
- odstranění
  - profily 30
  - prošlé trasy 15
  - soubory 45
  - trasové body 9
  - trasy 13
- odstranění problémů 52
- orientace, mapa 31
- P**
- paměťová karta 43
- paměťová karta microSD 43
- péče o zařízení 42
  - dlouhodobé skladování 42
- posdvcení
  - prodleva 40
- přenos souborů
  - bezdrátově 24
- připojení
  - bezdrátově příslušenství 46
  - k jinému zařízení 24
- příslušenství 46, 53
  - fitness 46
- příslušenství ANT+ 46
- přízpusobení
  - datová pole 28
  - nastavení zařízení 30–39
  - profily 29
- profily 29
  - výběr 29
  - vytvoření 29
  - změna 29
- prošlá trasa nahoře 31
- prošlé trasy 14–16
  - archivace 15

## Rejstřík

---

- nahrávání 32
  - nastavení 32
  - odstranění 15
  - profily 15
  - uložení 15
  - vymazání aktuální 15
  - zobrazení 15
- R**
- registrace zařízení 8
  - režim Automobil 31
  - rozšířené nastavení map 32
- S**
- satelitní signály 8, 26, 49, 50, 52
    - nastavení systému 30
    - vypnutí systému GPS 26, 27
  - Satelitní snímky BirdsEye 11
  - schránky s poklady 21, 35
    - nastavení 35
    - navigace k 22
    - seznam filtrů 21
    - stahování 21
    - zaznamenání pokusu 22
  - sdílení dat 24
  - sever nahore 31
  - signály GPS 8, 26, 30, 49, 50, 52
    - vypnutí 26
  - skladování zařízení 42
  - software
    - aktualizace 40
    - verze 40
  - stahování
    - schránky s poklady 21
    - software 40
  - stopky 26
  - stránky 39
    - odebrání 39
    - přidání 39
- T**
- tóny 31
  - trasové body 9–10
    - navigace k 16
    - odstranění 9
    - průměrování 10
    - úprava 9
    - vytvoření 9
  - trasový počítač 20
  - obnovení 39
  - trasy 12–13
    - aktivní trasa 13
    - nastavení 36
    - navigace 13
    - odstranění 13
    - úprava 13
    - vytvoření 12
    - zákaz 37
  - typy souborů 43
- U**
- Účet myGarmin 8
  - ukazatel kurzu 19
  - uložení
    - prošlé trasy 15
  - úprava
    - profily 30
    - trasové body 9
    - trasy 12
- V**
- varovné alarmy 24
  - velikost textu, mapy 32
  - vyhledání družicových signálů 52



## vynulování

cesty 38

graf nadmořské výšky 20

všechna nastavení 52

zařízení 52

výpočet plochy 25

## výškoměr

kalibrace 20

nastavení 34

typ grafu 35

## vytvoření

trasové body 9

trasy 12

**Z**

Zadej směr a jdi 10

zamykací kroužek 6

zapínací tlačítko 8

zaznamenání prošlých tras 32

zvětšení 32







© 2011 Garmin Ltd. nebo její dceřiné společnosti

Garmin International, Inc.  
1200 East 151<sup>st</sup> Street, Olathe, Kansas 66062, USA

Garmin (Europe) Ltd.  
Liberty House, Hounsdown Business Park, Southampton, Hampshire, SO40 9LR UK

Garmin Corporation  
No. 68, Zangshu 2<sup>nd</sup> Road, Xizhi Dist., New Taipei City, 221, T'chaj-wan(R.O.C.)

[www.garmin.com](http://www.garmin.com)