

SENCOR®

Let's live!



Gramofon

STT 312UR

NÁVOD K OBSLUZE

CZ



Obsah

Bezpečnostní pokyny.....	2
1. Před prvním použitím	6
2. Popis přístroje.....	6
3. Před spuštěním.....	7
4. Zapojení	8
5. Obsluha.....	9
5.1. Automatické přehrávání (A)	9
5.2. Zastavení během přehrávání (B)	9
6. Údržba.....	10
7. Technické specifikace	10
8. Nahrávání prostřednictvím softwaru „AUDACITY“.....	11
8.1. Postup instalace	11
8.2. Nastavení softwaru.....	12
8.3. Nahrávání	13
8.4. Export nahraných souborů.....	13

Bezpečnostní pokyny



VAROVÁNÍ: NEVYSTAVUJTE PŘÍSTROJ DEŠTI A ZVÝŠENÉ VLHKOSTI, VYHNĚTE SE TAK ZVÝŠENÉMU RIZIKU POŽÁRU A ÚRAZU ELEKTRICKÝM PROUDEM.



UPOZORNĚNÍ: PŘI SEJMUTÍ KRYTU PŘÍSTROJE (NEBO JEHO ZADNÍ ČÁSTI) HROZÍ NEBEZPEČÍ POŽÁRU ČI ÚRAZU ELEKTRICKÝM PROUDEM. UVNITŘ PŘÍSTROJE NEJSOU ŽÁDNÉ ČÁSTI, KTERÉ BY MOHL OPRAVOVAT UŽIVATEL. VEŠKERÉ OPRAVY PŘENECHTE KVALIFIKOVANÝM SERVISNÍM TECHNIKŮM.



Symbol blesku uvnitř rovnostranného trojúhelníku upozorňuje uživatele, že uvnitř přístroje jsou neizolované vodiče pod „nebezpečným napětím“, které je schopné způsobit osobám úraz elektrickým proudem.



Symbol vykřičníku uvnitř rovnostranného trojúhelníku upozorňuje uživatele na důležité instrukce v příložené publikaci týkající se provozu a údržby přístroje.



UPOZORNĚNÍ

Abyste výrobek používali správně, přečtete si pečlivě návod k obsluze a uchovejte jej pro případ budoucí potřeby. Pokud bude přístroj vyžadovat opravu či údržbu, obraťte se na autorizovaný servis.



UPOZORNĚNÍ

V případě nutnosti sejmутí krytu, nejprve vytáhněte vidlici síťového kabelu přívodu ze zásuvky.

1. Přečtete si návod k obsluze

Po vybalení výrobku si pozorně přečtete návod k obsluze, dodržujte zde uvedené pokyny k ovládání a dalším činnostem.

2. Napájení

Tento přístroj lze připojit pouze ke zdroji odpovídajícím údajům uvedeným na typovém štítku. Nejste-li si jisti parametry Vašeho elektrického rozvodu, obraťte se na svého prodejce nebo místní rozvodné závody. U výrobků napájených pomocí baterií nebo jiných zdrojů získáte potřebné informace v návodu k obsluze.

3. Ventilace

Otvory a výřezy na krytu přístroje slouží k ventilaci. Chrání přístroj před přehříváním a zajišťuje tak jeho správné fungování. Tyto otvory neblokujte ani nepřekrývejte. Ventilační otvory neucpávejte položením přístroje na postel, gauč, koberec nebo podobný povrch. Do knihovny, skříňky či jiného omezeného prostoru je přístroj možné umístit pouze v případě, že je zajištěna správná ventilace a jsou splněny podmínky stanovené výrobcem.

4. Vysoké teploty

Přístroj neumísťujte do blízkosti topných těles, kamen, krbů nebo jiných zdrojů tepla (včetně zesilovačů). Na zařízení se nesmí umístit otevřený plamen, např. hořící svíčka.

5. Voda a vlhkost

Nepoužívejte tento přístroj blízko vody – např. u vany, kuchyňského dřezu, ve vlhkém sklepě, u bazény apod. Na přístroj nepokládejte nádoby (např. vázy) naplněné vodou.

6. Čištění

Před čištěním vytáhněte vidlici ze zásuvky. Nepoužívejte tekuté nebo aerosolové čisticí prostředky. Přístroj čistěte vlhkým hadříkem.

7. Ochrana napájecích kabelů

Kabely umístěte tak, aby se po nich nechodilo a aby nebyly poškozovány předměty stojícím nad nimi nebo vedle nich. Dávejte pozor zvláště na místa, kde kabely vycházejí ze zásuvek, prodlužovacích kabelů a z přístroje.

8. Přetěžování

Nepřetěžujte zásuvky, prodlužovací kabely ani integrované spínané zásuvky, aby nehrozilo zvýšené nebezpečí požáru či úrazu elektrickým proudem.

9. Bouřka

Před bouřkou či delším obdobím, kdy přístroj nebudete používat, vytáhněte vidlici ze zásuvky. Zabráníte tak jeho poškození při úderu blesku do elektrického vedení nebo přepětí.

10. Vniknutí předmětů a kapalin

Nepokoušejte se do přístroje zasunovat větracími otvory jakékoli předměty. V případě, že by došlo ke kontaktu s některou částí, které je pod proudem, nebo ke zkratu, hrozilo by nebezpečí požáru a úrazu elektrickým proudem. Zabraňte vniknutí kapaliny do přístroje.

11. Připojení

Nepoužívejte způsoby připojení, které výrobce nedoporučuje, neboť by mohlo dojít k ohrožení zdraví a majetku.

12. Příslušenství

Přístroj nepokládejte na nestabilní vozíky, stojany, trojnožky, poličky či stolký. V případě pádu může dojít k úrazu dítěte či dospělé osoby a poškození přístroje. Používejte pouze vozíky, stojany, trojnožky a stolký doporučené výrobcem nebo dodávané jako příslušenství k výrobku. Při připevňování přístroje používejte pouze originální příslušenství a dodržujte pokyny výrobce. S přístrojem umístěným na vozíku pohybujte opatrně. V případě rychlého zastavení, vynaložení nadměrné síly nebo pohybu po nerovném povrchu může dojít k převržení vozíku s přístrojem.

13. Zatížení

Na přístroj nešlapejte a nepokládejte těžké předměty. Pokud by takový předmět spadl, mohl by způsobit poranění a poškození přístroje.

14. Připojování

Připojujete-li přístroj k jinému zařízení, vypněte všechna propojovaná zařízení a odpojte je od sítě. Před propojováním si pečlivě přečtěte návod k připojovanému zařízení a postupujte podle zde uvedených pokynů.

15. Hlasitost

Před zapnutím přístroje nastavte hlasitost na minimum. V případě reprodukce příliš hlasitého zvuku by mohlo dojít k poškození Vašeho sluchu či reproduktorů.

16. Zkreslení zvuku

Nenechte přístroj dlouho reprodukovat zkreslený zvuk. Mohlo by dojít k přehřátí reproduktorů a následnému požáru.

17. Sluchátka

Při použití sluchátek používejte rozumnou úroveň hlasitosti. Při dlouhodobém poslechu při nadměrné hlasitosti hrozí poškození sluchu.

18. Desky

Nepoužívejte prasklé, zdeformované nebo opravované desky. Mohou se rozpadnout a způsobit vážné poranění či poškození přístroje.

19. Poškození vyžadující opravu

Pokud dojde k jedné z následujících situací, odpojte přístroj od sítě a přenechejte opravu kvalifikovanému servisnímu pracovníkům:

- byl poškozen napájecí kabel nebo vidlice;
- do přístroje spadl nějaký předmět nebo zatekla kapalina;
- přístroj byl vystaven účinkům deště nebo vody;
- při obsluze dle návodu přístroj nefunguje normálně. Upravujte pouze ta nastavení, která jsou uvedena v návodu k obsluze. Jakékoli jiné nastavení může způsobit vážné poškození přístroje. Uvedení zařízení do provozu v takovém případě může vyžadovat rozsáhlý servisní zásah;
- přístroj spadl či byl jakkoli poškozen;

- f) pokud dochází k výrazným změnám ve fungování přístroje – v takovém případě je třeba vyhledat pomoc kvalifikovaného servisu.

20. Opravy

Nepokoušejte se přístroj sami opravovat. Při otevření krytu Vám hrozí úraz elektrickým proudem a řada dalších nebezpečí. Veškeré servisní zásahy přenechejte kvalifikovaným technikům.

21. Náhradní díly

Pokud je potřeba vyměnit jakékoli díly, dbejte na to, aby servisní technik použil buď přímo originální součástky, nebo takové, které se s originálními ve všech parametrech shodují. Při použití nevhodných dílů hrozí mimo jiné nebezpečí požáru a úrazu elektrickým proudem.

22. Bezpečnostní kontrola

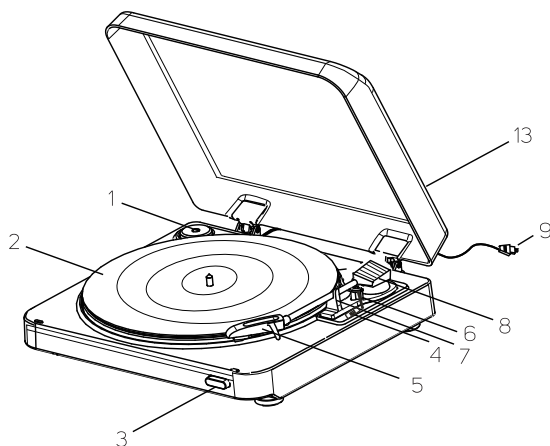
Po dokončení jakéhokoli servisního zásahu požádejte technika o provedení kontroly, zda přístroj správně funguje.

1. Před prvním použitím

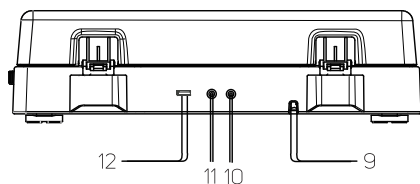
Po rozbalení přístroje zkontrolujte, zda balení obsahuje následující:

Přístroj
 Návod k použití
 USB kabel
 RCA kabel
 Adaptér 45 RPM

2. Popis přístroje



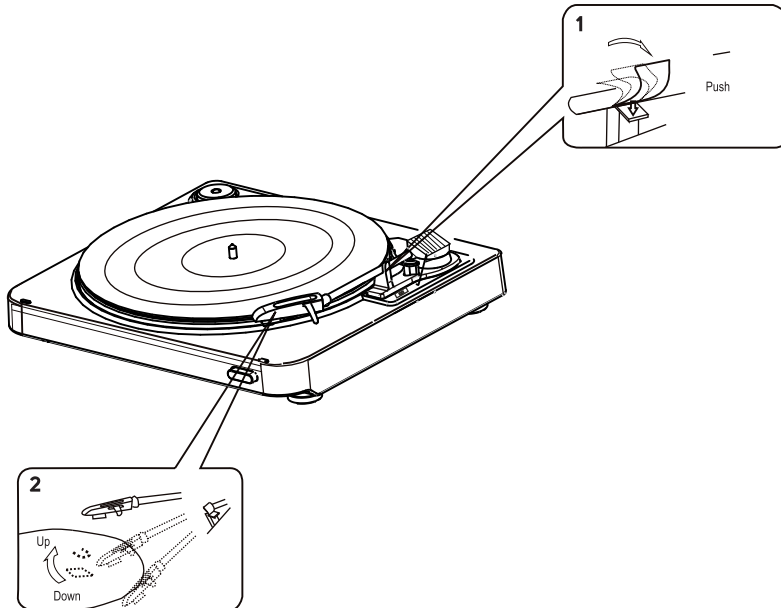
1. Adaptér 45 RPM
2. Kotouč
3. Tlačítko STOP
4. Přepínač rychlosti otáčení (33/45/78 ot./min.)
5. Jehla
6. Páčka raménka
7. Stojan raménka
8. Raménko
9. Přívodní kabel
10. Výstup LINE OUT (L)
11. Výstup LINE OUT (R)
12. USB port
13. Víko



3. Před spuštěním

Po rozbalení odstraňte všechny obalové a reklamní obaly/štítky. Před prvním použitím je třeba gramofon připravit. Postupujte podle následujících instrukcí:

- Odjistěte sponu na ramínku gramofonu (viz obrázek 1).
- Odstraňte kryt z jehly (viz obrázek 2).



4. Zapojení

Před zapojením si nejprve řádně přečtěte návod k použití.

Poznámka:

Ujistěte se, že je přístroj vypnutý a odpojený od zdroje síťového napětí, než budete provádět zapojení.

1. Zapojte zdířku přívodního kabelu (9) do síťové zásuvky.
2. Pomocí RCA kabelu propojte gramofon (výstup LINE OUT (10/11)) se vstupním konektorem externího zařízení (např. zesilovač nebo přijímač).
L (bílý) === L kanál
R (červený) === R kanál
3. Pro propojení s PC použijte USB port (12).

5. Obsluha

5.1. Automatické přehrávání (A)

Automaticky je možné přehrávat LP desky (30cm a 17cm) a nelze přehrávat SP desky (17cm).

1. Otevřete víko gramofonu (13).
2. Na kotouč vložte LP desku.
3. Zvolte rychlost otáčení (45 / 33 / 78) pomocí přepínače rychlostí otáčení (4).
4. Zvedněte raménko pomocí páčky (6).
5. Zvedněte a umístěte raménko nad desku.
6. Pomocí páčky (6) spusťte raménko a gramofon začne automaticky přehrávat.
7. Nastavte hlasitost na zesilovači.

Po přehraní desky se raménko vrátí do počáteční pozice.

5.2. Zastavení během přehrávání (B)

Pro zastavení přehrávání stiskněte tlačítko STOP (3).

Upozornění při přehrávání desek

- Neroztáchejte ani nezastavujte kotouč nebo desku ručně. Hrozí riziko úrazu nebo poškození přístroje.
- Nedotýkejte se ramínka gramofonu v průběhu jeho návratu do počáteční polohy. Hrozí riziko poškození přístroje.
- Nepřenášejte ani jinak nemanipulujte s přístrojem, pokud není raménko zajištěno ve stojanu. V opačném případě můžete přístroj poškodit.
- Pro přehrávání nepoužívejte pružné, poškrábané ani jinak zdeformované desky. Mohou poškodit kotouč a jehlu.

6. Údržba

K čištění použijte čistý a měkký hadřík, který můžete zlehka navlhčit ve vodě. Dbejte na to, aby voda nepronikla do přístroje. K čištění nepoužívejte houbičky s drátěnkou, drátěnkou, mohly by povrch poškrábat. K čištění vnějšího pláště nepoužívejte ředidla, benzín ani rozpouštědla.

7. Technické specifikace

Systém	řemínkový
Motor	DC servomotor
Rychlost	33 – 1/3, 45 a 78 ot./min
Kolísání	0,15 % wrms
Ramínko	dynamický vyvážený typ
Rozsah nastavení tlaku jehly	3 g \pm 0,1 g
Vložka	MM (pohyblivý magnet)
Výstupní napětí	2,5 mV
Napájení	230 V ~ 50 Hz
Příkon	3 W
Rozměry	370 x 345 x 100 mm
Hmotnost	2,8 kg

Čeština je původní verze.

8. Nahrávání prostřednictvím softwaru „AUDACITY“

Gramofon je možné propojit k PC prostřednictvím USB portu a následně nahrávat do počítače skladby, které gramofon přehrává.

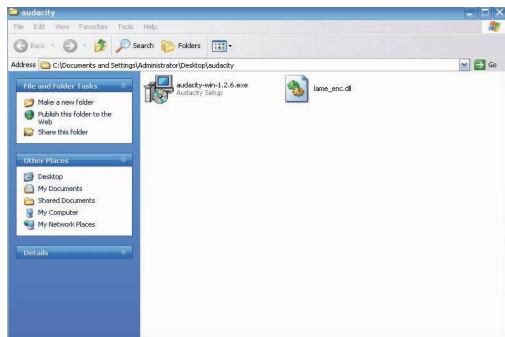
„Audacity“ je volně dostupný software, licencovaný pod GNU GPL (General Public Licence – Veřejná licence). Více informací na webových stránkách <http://audacity.sourceforge.net/download/>.

Poznámka:

Ujistěte se, že jste před zahájením této funkce nainstalovali software.

8.1. Postup instalace

Otevřete stažený soubor pro instalaci „AUDACITY“.



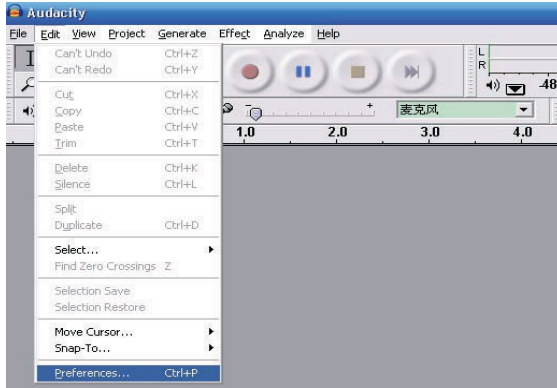
Vyberte jazyk pro instalaci softwaru.



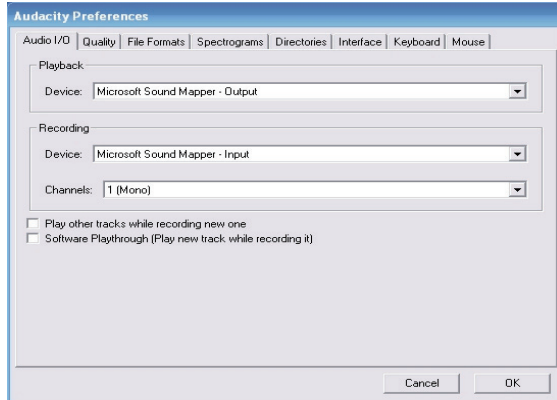
8.2. Nastavení softwaru

Pro instalaci softwaru je třeba provést jeho nastavení.

Spusťte Audacity a poté klikněte na „Edit“ (upravit) a dále vyberte „Preferences“ (možnosti).



Nahoře vlevo vyberte záložku Audio I/O. V řádku „Channel“ vyberte 2 (stereo).



8.3. Nahrávání

Nastavte gramofon na přehrávání.



Klepněte na tlačítko nahrávání pro spuštění nahrávání.



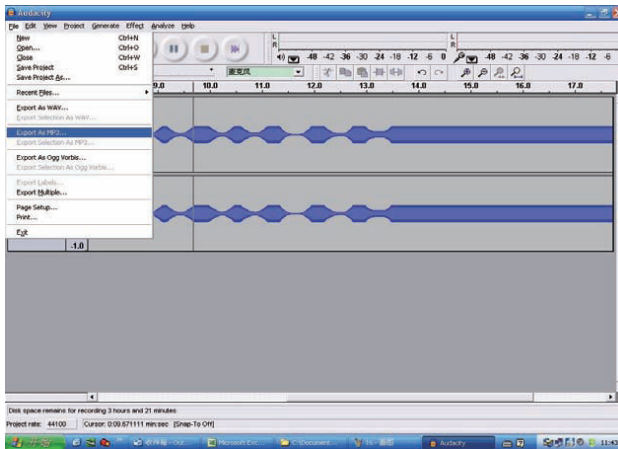
Klepněte na tlačítko pauzy pro přerušení nahrávání. Opětovným stisknutím bude nahrávání pokračovat.



Klepněte pro ukončení nahrávání.

8.4. Export nahraných souborů

Spusťte program „Audacity“. Vyberte soubor a poté vyberte „Export as MP3“ (exportovat jako MP3) nebo „Export as WAV“ (exportovat jako WAV).



Poté budete moci uložit nahraný soubor do počítače.

POKYNY A INFORMACE O NAKLÁDÁNÍ S POUŽITÝM OBALEM

Použitý obalový materiál odložte na místo určené obcí k ukládání odpadu.



LIKVIDACE POUŽITÝCH ELEKTRICKÝCH A ELEKTRONICKÝCH ZAŘÍZENÍ

Tento symbol na produktech anebo v průvodních dokumentech znamená, že použité elektrické a elektronické výrobky nesmí být přidány do běžného komunálního odpadu. Ke správné likvidaci, obnově a recyklaci předejte tyto výrobky na určená sběrná místa. Alternativně v některých zemích Evropské unie nebo jiných evropských zemích můžete vrátit své výrobky místnímu prodejci při koupi ekvivalentního nového produktu. Správnou likvidací tohoto produktu pomůžete zachovat cenné přírodní zdroje a napomáháte prevenci potenciálních negativních dopadů na životní prostředí a lidské zdraví, což by mohly být důsledky nesprávné likvidace odpadů. Další podrobnosti si vyžádejte od místního úřadu nebo nejbližšího sběrného místa. Při nesprávné likvidaci tohoto druhu odpadu mohou být v souladu s národními předpisy uděleny pokuty.

Pro podnikové subjekty v zemích Evropské unie

Chcete-li likvidovat elektrická a elektronická zařízení, vyžádejte si potřebné informace od svého prodejce nebo dodavatele.

Likvidace v ostatních zemích mimo Evropskou unii

Tento symbol je platný v Evropské unii. Chcete-li tento výrobek zlikvidovat, vyžádejte si potřebné informace o správném způsobu likvidace od místních úřadů nebo od svého prodejce.



Tento výrobek splňuje veškeré základní požadavky směrnic EU, které se na něj vztahují.

Změny v textu, designu a technických specifikacích se mohou měnit bez předchozího upozornění a vyhrazujeme si právo na jejich změnu.

SENCOR®

CZ Záruční podmínky

Součástí balení tohoto výrobku není záruční list.

Prodávající poskytuje kupujícímu na výrobek záruku v trvání 24 měsíců od převzetí výrobku kupujícím. Záruka se poskytuje za dále uvedených podmínek. Záruka se vztahuje pouze na nové spotřební zboží prodané spotřebiteli pro běžné domácí použití. Práva z odpovědnosti za vady (reklamaci) může kupující uplatnit buď u prodávajícího, u kterého byl výrobek zakoupen nebo v níže uvedeném autorizovaném servisu. Kupující je povinen reklamaci uplatnit bez zbytečného odkladu, aby nedocházelo ke zhoršení vady, nejpozději však do konce záruční doby. Kupující je povinen poskytnout při reklamaci součinnost nutnou pro ověření existence reklamované vady. Do reklamačního řízení se přijímá pouze kompletní a z důvodů dodržení hygienických předpisů neznečištěný výrobek. V případě oprávněné reklamace se záruční doba prodlužuje o dobu od okamžiku uplatnění reklamace do okamžiku převzetí opraveného výrobku kupujícím nebo okamžiku, kdy je kupující po skončení opravy povinen výrobek převzít. Kupující je povinen prokázat svá práva reklamovat (doklad o zakoupení výrobku, záruční list, doklad o uvedení výrobku do provozu).

Záruka se nevztahuje zejména na:

- vady, na které byla poskytnuta sleva;
- opotřebení a poškození vzniklé běžným užíváním výrobku;
- poškození výrobku v důsledku neodborné či nesprávné instalace, použití výrobku v rozporu s návodem k použití, platnými právními předpisy a obecně známými a obvyklými způsoby používání, v důsledku použití výrobku k jinému účelu, než ke kterému je určen;
- poškození výrobku v důsledku zanedbané nebo nesprávné údržby;
- poškození výrobku způsobené jeho znečištěním, nehodou a zásahem vyšší moci (živelná událost, požár, vniknutí vody);
- vady funkčnosti výrobku způsobené nevhodnou kvalitou signálu, rušivým elektromagnetickým polem apod. mechanické poškození výrobku (např. ulomení knoflíku, pád);
- poškození způsobené použitím nevhodných médií, náplní, spotřebního materiálu (baterie) nebo nevhodnými provozními podmínkami (např. vysoké okolní teploty, vysoká vlhkost prostředí, ořtesy);
- poškození, úpravu nebo jiný zásah do výrobku provedený neoprávněnou nebo neautorizovanou osobou (servisem);
- případy, kdy kupující při reklamaci neprokáže oprávněnost svých práv (kdy a kde reklamovaný výrobek zakoupil);
- případy, kdy se údaje v předložených dokladech liší od údajů uvedených na výrobku;
- případy, kdy reklamovaný výrobek nelze ztotožnit s výrobkem uvedeným v dokladech, kterými kupující prokazuje svá práva reklamovat (např. poškození výrobního čísla nebo záruční plomba přístroje, přepisované údaje v dokladech).

Gestor servisu v ČR:

FAST ČR, a.s., Černokostecká 1621, 251 01 Říčany; tel: 323 204 120

FAST ČR, a.s., Cejl 31, 602 00 Brno; tel: 531 010 295

Více autorizovaných servisních středisek pro ČR naleznete na www.sencor.cz.