



## Návod k obsluze a instalaci

Odsavače par

FPL 457 | 645H

FPL 607 | 645H

FPL 907 | 645H

### OBSAH

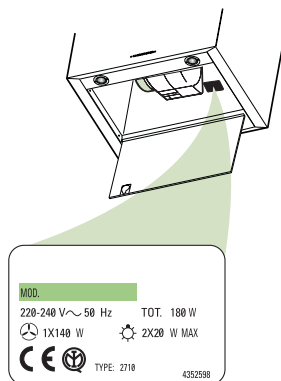
---

DOPORUČENÍ A POKYNY .....	2
TECHNICKÁ DATA.....	3
MONTÁŽ .....	5
OBSLUHA.....	9
ÚDRŽBA.....	10

# DOPORUČENÍ A POKYNY

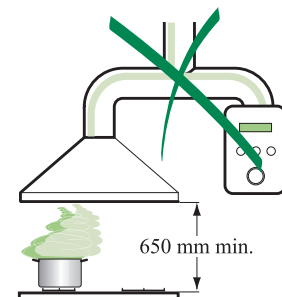
## MONTÁŽ

- Výrobce neručí za škody, které vznikly v důsledku chybné nebo neodborné montáže.
- Minimální bezpečnostní vzdálenost mezi sporákem a odsavačem musí být 650 mm.
- Zkontrolujte, zda jmenovité napětí v síti odpovídá hodnotě uvedené na štítku na vnitřní straně odsavače.
- U přístrojů třídy I musí být zajištěno předpisové uzemnění domácího rozvodu.
- Potrubí připojené k odsavači musí mít průměr min. 120 mm. Potrubí má být co nejkratší.
- Odsavač se nesmí připojit do odvodu (komína), do kterého se přivádějí spaliny (kotle, kamna ap.).
- Pokud jsou v místnosti kromě odsavače par i jiné přístroje, které nejsou poháněny elektrickým proudem (např. plynové spotřebiče), musí být zajištěno dostatečné větrání. Pokud kuchyň nesplňuje uvedené požadavky, je nutné zhotovit ve vnější zdi otvor, který zajistí přívod čerstvého vzduchu.



## OBSLUHA

- Odsavač par je určen výhradně pro použití v domácnosti k odstranění kuchyňských zápachů.
- Neodborná montáž odsavače je zakázána.
- **⚠ Je-li odsavač zapnutý, nesmí pod ním volně hořet velké plameny.**
- Intenzitu plamene vždy regulujte tak, aby plamen nepřesahoval dno hrnce.
- **⚠ Zapnuté fritovací přístroje nesmíte nechat bez dozoru: přehřátý olej se může vznítit.**
- Odsavač par nikdy nesmějí používat děti ani osoby, které nebyly poučeny o správné obsluze.



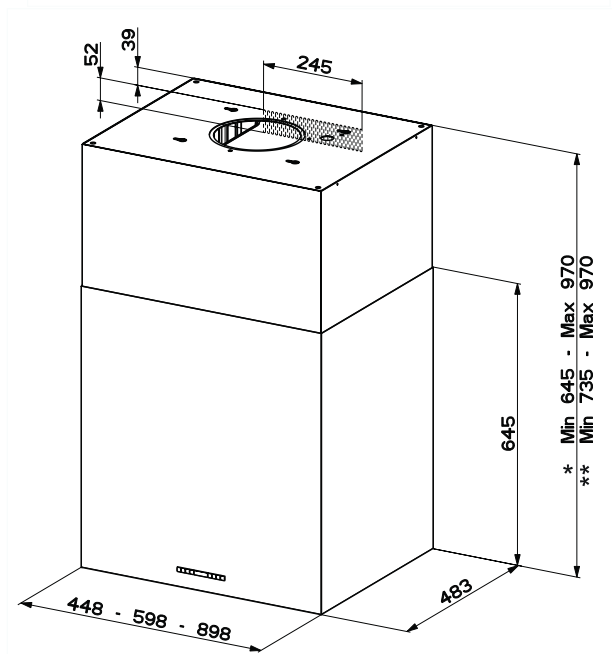
## ÚDRŽBA

- Před údržbovými pracemi musíte přerušit přívod elektrického proudu tak, že vytáhnete zástrčku kabelu ze zásuvky nebo vypnete hlavní vypínač.
- Výměnu filtru provádějte pokud možno v intervalech doporučených výrobcem.
- Povrch odsavače čistěte vlhkým hadříkem a jemným tekutým čisticím prostředkem.



Rozměry

---

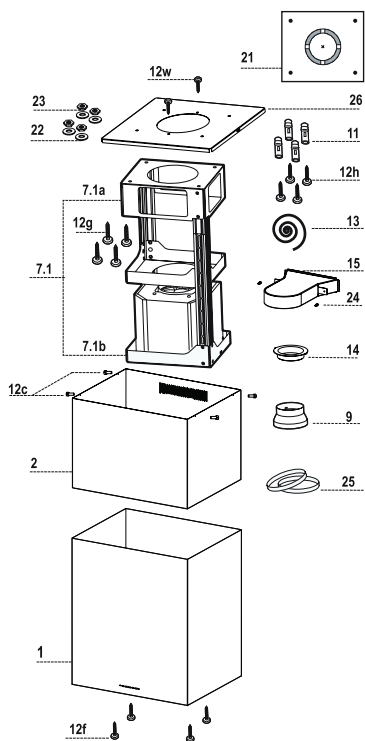


\* vnější odtah  
\*\* recirkulace

# TECHNICKÁ DATA

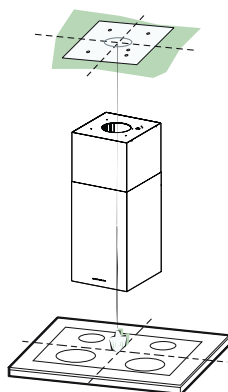
## Součásti

Poz.	Ks	Součásti přístroje
1	1	Spodní část komínu se spínači
2	1	Horní část komínu
7.1	1	Kompletní teleskopická konstrukce s větrákem, obsahuje součásti:
7.1a	1	Horní část konstrukce
7.1b	1	Spodní část konstrukce
9	1	Redukční příruba 150 – 120 mm
13	1	Těsnění
14	1	Příruba odtahového potrubí (pouze pro recirkulaci)
15	1	Odvod vzduchu (pouze pro recirkulaci)
25	2	Trubkové spony
26	1	Deska pro uchycení horního dílu konstrukce
Poz.	Ks	Montážní součásti
11	4	Hmoždinka o průměru 10
12c	4	Šrouby 2,9 × 9,5
12f	4	Šrouby M6 × 15
12g	4	Šrouby M6 × 80
12h	4	Šrouby 5,2 × 70
12w	2	Šrouby M3 × 8
21	1	Vrtací šablona
22	4	Podložky o průměru 6,4
23	4	Matice M6
24	2	Úchyty pro připevnění odvodu vzduchu
Ks	Dokumentace	
1	1	Návod k obsluze



## Rozměry

---



## Vrtání stropu/nosníku a montáž teleskopického komína

---

**⚠ Pozor!** Při montáži berte v úvahu hmotnost celého odsavače. Před montáží zkontrolujte dostatečnou nosnost stropu nebo nosné desky, případně ji posilněte montáží vhodných upevňovacích nebo stabilizačních prvků. Nelze-li zajistit požadovanou nosnost, je nutné od montáže upustit.

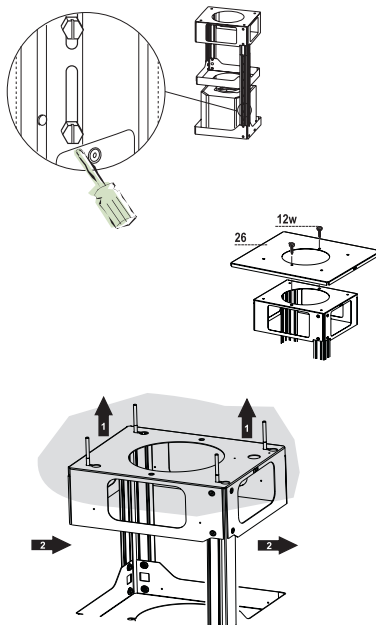
### VRTÁNÍ STROPU / NOSNÍKU

- Pomocí olovnice zjistíte a vyznačíte na stropě nebo nosníku střed sporáku.
- Přiloženou vrtací šablonu **21** (viz. obrázek) položte na strop/nosník a přesvědčte se, zda je správně umístěna.
- Vyznačte středy otvorů v šabloně.
- Vyvrtajte vyznačené body:
  - do betonového stropu vyvrtajte otvory dle použitých hmoždinek a vrutů (nejsou součástí dodávky),
  - do stropu z dutých cihel s tloušťkou obložení cca 20 mm vyvrtajte otvory o průměru 10 mm a vložte přiložené hmoždinky **11**,
  - do dřevěného trámového stropu vyvrtajte otvory dle použitých vrutů,
  - do dřevěného nosníku (podhledu) vyvrtajte otvor o průměru 7 mm,
  - pro průchod elektrického vedení vyvrtajte otvor o průměru 10 mm,
  - pro odtahové potrubí (vnější odtah) upravte otvor ve stropu dle jeho rozměrů.
- Do připravených otvorů umístěte křížem dva vruty a dotáhněte je tak, aby mezi hlavou vrutů a stropem zůstala vůle 4 – 5 mm:
  - u betonového stropu použijte odpovídající hmoždinky a vruty (nejsou součástí dodávky),
  - u dutých cihel s tloušťkou obložení cca 20 mm použijte přiložené šrouby **12h**,
  - u dřevěného trámového stropu použijte odpovídající vruty (nejsou součástí dodávky),
  - u dřevěného nosníku (podhledu) použijte přiložené šrouby **12g**, podložky **22** a matice **23**.

## MONTÁŽ TELESKOPICKÉ KONSTRUKCE

Při případné regulaci výšky konstrukce postupujte takto:

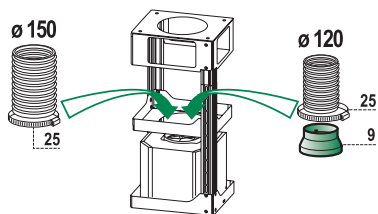
- Povolte osm stavěcích šroubů, které jsou umístěny po straně konstrukce, a rozdělte ji na dvě části.
- Přišroubujte dvěma šrouby **12w** (M3 × 8) desku **26** k horní části konstrukce.
- Horní část konstrukce nasadte na dva připravené vruty a posuňte tak, aby vruty zapadly do drážky.
- Dotáhněte oba šrouby a zašroubujte oba další dodané šrouby. Před definitivním dotažením šroubů můžete regulovat polohu pohybem konstrukce, přičemž dávejte pozor, aby šrouby nevypadly z usazení v podélných otvorech.
- Pomocí osmi stavěcích šroubů namontujte zpět spodní část konstrukce a nastavte potřebnou výšku.
- Je nutné, aby části konstrukce byly absolutně bezpečně upevněné. Spojení musí odpovídat jak hmotnosti odsavače, tak i bočnímu tlaku, který může na komín působit. Po montáži zkontrolujte, zda je teleskopická konstrukce stabilní i při namáhání v ohybu.
- Pokud není strop v místě upevnění dostatečně robustní, musí montér použít vhodné desky a protikusy, které se upevní k pevným dílům.



## Připojení u verze s vnějším odtahem

Při instalaci s vnějším odtahem může montér připojit odsavač k odtahu trubkou nebo hadicí (doporučený průměr 150 mm).

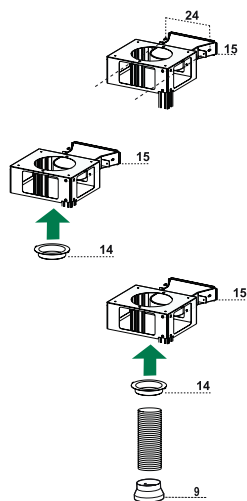
- Při použití trubky o průměru 120 mm připevněte k výstupu odsavače redukční přírubu 9.
- Trubku zajistěte přiloženými sponami 25.
- Pro správnou funkci odtahu je třeba vyjmout filtr s aktivním uhlím (pokud je instalován).



**⚠ Pozor! Změna průřezu nebo směru odtahového kanálu snižuje výkon odsavače**

## PŘIPOJENÍ U VERZE S RECIRKULACÍ

- Na výstup větráku nasadte redukční přírubu 9.
- Na odvod vzduchu 15 nasadte těsnění 13 a upevněte vývod k horní části konstrukce dvěma držáky 24.
- Na odvod vzduchu 15 nasadte přírubu 14.
- Redukci 9 a přírubu 14 spojte přípojovací trubkou o průměru 120 mm.



## Montáž komína

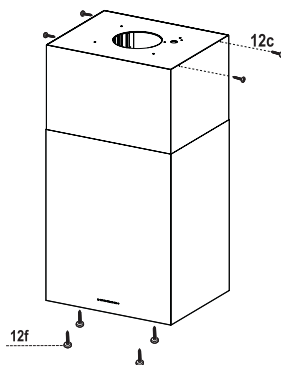
- Přiložte horní část komínu k desce **26** a připevněte ji čtyřmi přiloženými šrouby **12c** (2,9 × 6,5)

### Při recirkulaci:

- Zkontrolujte, že odvod vzduchu **15** lícuje s mřížkou v komínu.
- Pokud tomu tak není, komín odstraňte a zkorigujte polohu vývodu **15**; jednotlivé díly zpět namontujte tak, jak je popsáno na straně 7.

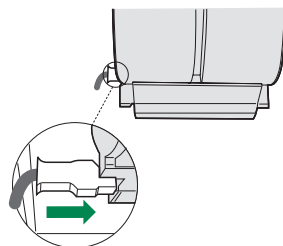
### Před montáží spodní části komínu ke konstrukci:

- Otevřete komfortní panel otočením příslušného knoflíku.
- Odstraňte tukové filtry.
- Případně vyjměte filtr s aktivním uhlím (pokud je instalován).
- Potom zajistěte tuto část komínu čtyřmi přiloženými šrouby **12f** odspodu k teleskopické konstrukci.



## ELEKTRICKÉ PŘIPOJENÍ

- Odsavač musí být připojen k elektrické síti přes dvoupólový spínač se vzdáleností kontaktů alespoň 3 mm.
- Zatáhněte za komfortní panel a otevřete ho.
- Vyjměte kovový tukový filtr a uhlíkový filtr (pokud je instalován).
- Zkontrolujte, že jsou svorky napájecího kabelu správně zapojené do svorkovnice větráku.
- Zasuňte konektor napájecího vedení do zásuvky dle obr.
- Při recirkulaci namontujte pachový filtr s aktivním uhlím.
- Opět namontujte tukový filtr a potom panel.



**⚠️ Pozor! Přístroj se smí připojit pouze k napětí, které je uvedeno na typovém štítku**



Ovládací panel



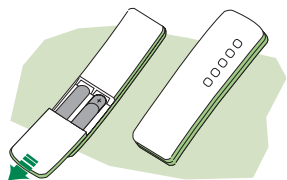
Tlačítko	Funkce	Displej
A	Vypíná a zapíná motor odsavače na posledně nastavený rychlostní stupeň.	Ukazuje nastavený rychlostní stupeň
B	Snižuje provozní rychlost.	Ukazuje nastavený rychlostní stupeň
C	Zvyšuje provozní rychlost.	Ukazuje nastavený rychlostní stupeň
D	Z kteréhokoli rychlostního stupně i při vypnutém motoru aktivuje intenzivní rychlost, která je časově omezena na 10 minut. Při aktivované funkci DELAY není možné intenzivní stupeň aktivovat.	Zobrazuje <b>HI</b> a tečka vpravo dole bliká jednou za sekundu.
E	Aktivuje motor na rychlost, která každou hodinu po dobu 10 minut umožní odsávací výkon 100 m <sup>3</sup> /h, po jejím uplynutí se motor vypne.  Při aktivním alarmu filtru lze alarm vynulovat stisknutím tlačítka na 3 sekundy. Tyto údaje jsou vidět jen při vypnutém motoru.	Zobrazí <b>24</b> a tečka vpravo dole bliká, dokud je motor v provozu.  <b>FF</b> udává, že je nutné vyčistit kovové tukové filtry. Tento alarm se aktivuje po 100 provozních hodinách přístroje.  <b>EF</b> udává, že je nutné vyměnit filtr s aktivním uhlím a vyčistit kovové tukové filtry. Tento alarm se aktivuje po 200 provozních hodinách přístroje.
F	Aktivuje automatické vypnutí se zpožděním 30 minut. Umožňuje odstranit zbytkové zápachy a lze aktivovat z kteréhokoli stavu. Tento režim deaktivujete opakovaným stisknutím tlačítka nebo vypnutím motoru.	Ukazuje střídavě provozní rychlost a dobu, která zbývá do vypnutí odsavače. Tečka vpravo dole bliká.
G	Ovládací tlačítko pro zapnutí a vypnutí osvětlení odsavače.	
H	Ovládací tlačítko pro zapnutí a vypnutí snížené intenzity osvětlení odsavače.	

### DÁLKOVÉ OVLÁDÁNÍ

(není součástí dodávky, nutno objednat zvlášť)

Přístroj lze obsluhovat dálkovým ovládním, které je napájeno alkalickými zinkouhličkovými bateriemi 1,5 V standardního typu LR03-AAA.

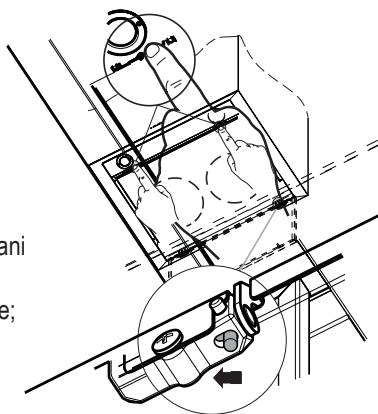
- Dálkové ovládání nepokládájte do blízkosti zdrojů tepla.
- Vybité baterie musíte likvidovat ve shodě s předpisy.



---

### Čištění komfortního panelu

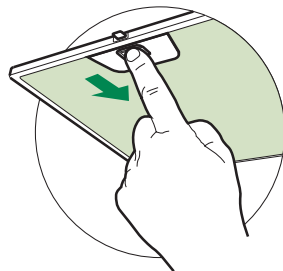
- Komfortní panel otevřete tahem.
- Desku vyvěste z těla odsavače tak, že posunete páčku západky.
- Komfortní panel nesmíte umývat v myčce nádobí.
- Vnější povrch očistěte vlhkým hadříkem a neutrálním tekutým čisticím prostředkem.
- Vnitřní povrch očistěte vlhkým hadříkem a neutrálním čisticím prostředkem; nepoužívejte mokrý hadr, houbu ani proud vody; nepoužívejte drsné prostředky.
- Nakonec panel opět zavěste do těla odsavače a zavřete; páčku posuňte v opačném směru.



## Kovové tukové filtry

---

Kovové tukové filtry je možné umývat buď ručně ve vodě se saponátovým přípravkem nebo v myčce nádobí. Umyté je, jakmile se na displeji objeví údaj **FF** nebo nejméně každé dva měsíce nebo i častěji, v závislosti na intenzitě používání přístroje.



### Vynulování alarmu

- Vypněte osvětlení a motor odsavače. Potom deaktivujte 24hodinovou funkci, pokud byla aktivní.
- Stiskněte tlačítko E a držte ho, dokud displej nezhasne.

### Čištění filtrů

- Komfortní panely otevřete tahem.
- Filtry demontujte jednotlivě tak, že uvolníte západku a současně je zatáhnete dolů.
- Filtry vyčistěte (dávejte pozor, abyste je neohnuli) a před montáží je nechte oschnout. (barva povrchu filtru se může časem změnit, což ovšem nemá žádný vliv na jeho účinnost)
- Nyní filtry opět namontujte tak, aby úchyt ukazoval k vnější straně.
- Zavřete komfortní panely.

## Pachový filtr s aktivním uhlím (verze s filtrem)

---

Filtr s aktivním uhlím není možné umývat ani regenerovat. Musí se vyměnit, když se na displeji zobrazí **EF**, nebo nejméně každé 4 měsíce nebo i častěji, v závislosti na intenzitě používání odsavače.

### Aktivace alarmu

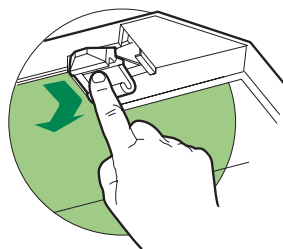
U verzí s filtrem se alarm nasycení filtru musí aktivovat při instalaci nebo následně.

- Vypněte osvětlení a motor odsavače.
- Odpojte odsavač od elektrické sítě.
- Opět připojte elektrické napětí a současně držte stisknuté tlačítko **B**.
- Při uvolnění tlačítka se na displeji zobrazí dva rotující obdélníčky.
- Do 3 sekund stiskněte tlačítko **B**, aby se na displeji zobrazilo potvrzení:
- dvojitě zablikání nápisu **EF**: alarm nasycení filtru s aktivním uhlím **AKTIVOVÁN**
- jednoduché zablikání nápisu **EF**: alarm nasycení filtru s aktivním uhlím **DEAKTIVOVÁN**

## VÝMĚNA PACHOVÉHO FILTRU S AKTIVNÍM UHLÍM

### Vynulování alarmu

- Vypněte osvětlení a motor odsavače. Deaktivujte 24hodinovou funkci, pokud byla aktivní.
- Stiskněte tlačítko **E** a držte ho, dokud displej nezhasne.



### Výměna filtru

- Komfortní panely otevřete tahem.
- Odstraňte kovové tukové filtry.
- Otevřete svorky a odstraňte nasycený pachový filtr s aktivním uhlím.
- Zavěste nový filtr.
- Opět namontujte kovové tukové filtry.
- Zavřete komfortní panely.

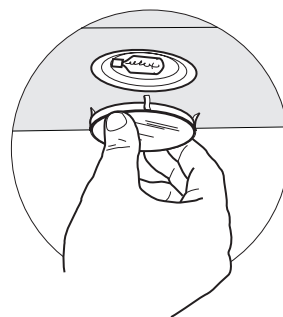
---

## Osvětlení


### VÝMĚNA ŽÁROVEK

#### Halogenová žárovka 20 W

- Sejměte kryt žárovky.
- Vyměňte žárovku z držáku.
- Žárovku nahraďte žárovkou stejného typu. Při montáži dávejte pozor, abyste oba kontakty správně zasunuli do objímky.
- Opět zamáčkněte skleněný kryt.



---

Symbol  na výrobku nebo na jeho obalu (popř. v návodu) znamená, že tento použitý výrobek nepatří do běžného komunálního odpadu a už vůbec ne na černou skládku. Můžete ho bezplatně odevzdat na tzv. místech zpětného odběru (sběrné dvory, mobilní svozy, apod.) nebo u prodejce při koupi nového výrobku. Informace o tom, kde je možné elektrozařízení zdarma odložit, získáte u vašeho prodejce, na obci nebo na [www.elektrowin.cz](http://www.elektrowin.cz). (zpětně odebrané zařízení musí být kompletní).