

TAS 4012EE

Návod k použití

TAS 4012EE

Q4ACZM1734



Děkujeme, že jste si vybrali přístroj TASSIMO. Díky přístroji TASSIMO si můžete kdykoli vychutnat svůj oblíbený nápoj. Aromatická káva, silné espresso, Caffé Crema s výraznou chutí, krémové Cappuccino či Latte Macchiato nebo dokonce šálek čaje či horké čokolády: to vše čeká na vás po stisknutí tlačítka.

Přístroj TASSIMO používá výhradně speciálně navržené kapsle označované výrazem disky T DISC TASSIMO. Po vložení disku T DISC přístroj automaticky přečte čárový kód na štítku. Kód obsahuje přesné informace o potřebném množství vody, o době vaření i o teplotě potřebné pro přípravu zvoleného nápoje. Disky T DISC jsou speciálně navrženy pro použití ve varném systému TASSIMO a nabízí dokonalý požitek s každým šálkem. Chcete-li požitek zachovat dlouhodobě, používejte pouze disky T DISC navržené speciálně pro přístroj TASSIMO.

Obsah

Bezpečnostní pokyny	4
Přístroj TASSIMO zblízka.....	5
První použití přístroje TASSIMO	5
Ovládací prvky přístroje a displeje.....	7
Ovládací prvky přístroje	7
Velikost šálku.....	8
Návod k používání přístroje TASSIMO	9
Údržba a každodenní péče	11
Odvápnění.....	12
Likvidace	13
Odstraňování problémů.....	14

! **Pečlivě si prostudujte tento návod k použití a stručné pokyny a uschovejte je pro referenci v budoucnu.**

Případné technické změny, tiskové chyby a odlišnosti ve vyobrazení jsou vyhrazeny bez upozornění. Aktuální návod najdete na webových stránkách www.bosch-home.com/cz

TASSIMO zákaznická linka: + 420 800 400 118

Bezpečnostní pokyny

⚠ Nebezpečí úrazu elektrickým proudem!






- Tento spotřebič je určen k přípravě kávy v malých množstvích pro domácí použití, pro použití v nekomerčních prostředích podobného typu, například v kuchyňkách pro zaměstnance v obchodech, kancelářích, zemědělských a jiných malých podnicích, či pro využití hosty v zařízeních nabízejících nocleh se snídaní, v malých hotelích a v podobných ubytovacích zařízeních.
- Spotřebič připojujte a používejte pouze v souladu se specifikací napájení na štítku na spodní části přístroje.
- Přístroj TASSIMO nepoužívejte, je-li síťový kabel nebo spotřebič poškozen.
- Přístroj používejte pouze v místnostech s pokojovou teplotou a s nadmořskou výškou nejvýše 2000 m.
- Zabraňte přístupu dětí, osob se sníženými duševními schopnostmi či vnímáním a osob s nedostatečnými znalostmi a zkušenostmi ke spotřebiči, pokud nejsou pod dozorem nebo pokud nebyly seznámeny s používáním spotřebiče osobou odpovědnou za jejich bezpečnost.
- Děti držte mimo dosah spotřebiče.
- Dohlížejte na děti, aby si se spotřebičem nehrály.
- V případě poruchy spotřebič ihned odpojte od elektrické sítě.
- Chcete-li předcházet možnému nebezpečí, měli byste opravy, jako je výměna poškozeného kabelu, přenechávat pouze pracovníkům našeho servisu.
- Spotřebič ani síťový kabel nikdy nepořučujte do vody.

⚠ Nebezpečí opaření!

- **Před otevřením varné jednotky čkejte, dokud se nerozsvítí oranžový indikátor.**
- Varnou jednotku nikdy neotvírejte během procesu vaření.
- Nezapomeňte, že teplota nápojů při výdeji je velmi vysoká.

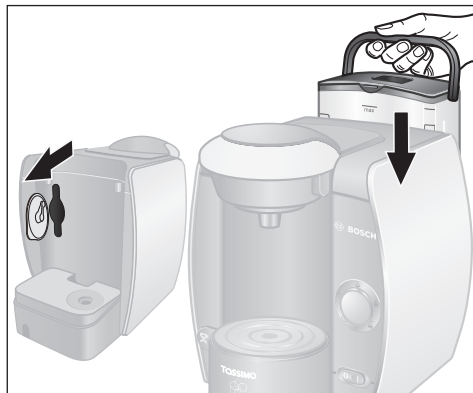
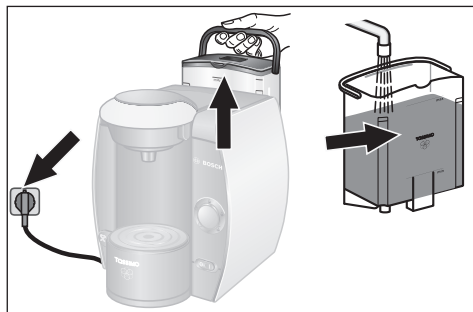
Přístroj TASSIMO zblízka

Před čtením dalších pokynů si nalevo rozbalte stránku se schématem na začátku příručky.

- 1 Úložný prostor na síťový kabel
- 2 Vypínač
- 3 Odnímatelná nádržka na vodu
 - a Víko nádržky na vodu
 - b Plovák
- 4 Držák šálku
 - a Odkapávač
 - b Nastavení výšky
 - c Podstava pro šálek
- 5 Tlačítko start/stop
- 6 Indikátory
 - a Pohotovost 
 - b Automatický režim 
 - c Ruční režim 
 - d Doplnění nádržky 
 - e Odvápnění 

- 7 Záklopka
- 8 Varná jednotka
 - a Držák disku T DISC
 - b Jednotka s trnem
 - c Výpušť pro nápoj
 - d Okénko pro čtení čárového kódu
- 9 Úložný prostor na servisní disk T DISC a stručné pokyny k programu čištění/odvápnění
- 10 Servisní disk T DISC (Pro první použití, čištění a odvápnění)
- 11 Stručné pokyny k programu čištění/odvápnění

Doporučujeme uchovávat servisní disk T DISC a stručné pokyny k programu čištění/odvápnění v úložném prostoru **na zadní straně** spotřebiče.



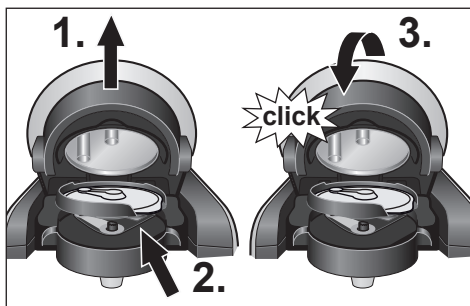
První použití přístroje TASSIMO

Před prvním použitím přístroje TASSIMO proveďte následující kroky:

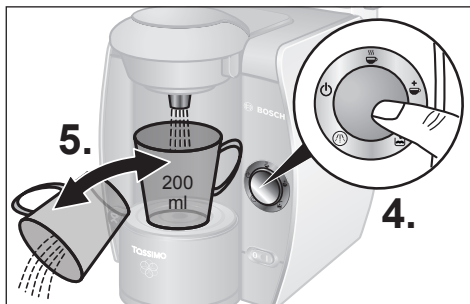
- ▶ Vytáhněte z úložného prostoru síťový kabel v přiměřené délce a připojte jej do zásuvky elektrické sítě.
- ▶ Vyměňte nádržku na vodu, důkladně ji vypláchněte tekoucí vodou a naplňte ji čerstvou studenou vodou až po rysku MAX.
- ▶ Z prostoru na zadní straně spotřebiče vyměňte servisní disk T DISC.



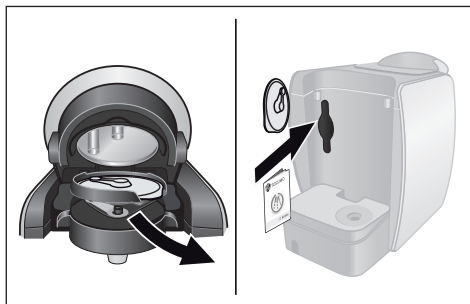
- ▶ Vraťte nádržku na vodu na místo a pevně na ni shora zatlačte.
- ▶ Přepněte vypínač do polohy zapnutí I. Všechny položky displeje se na krátký čas rozsvítí a poté zůstane svítit indikátor pohotovosti ☺.
- ▶ Připravte si velký šálek (alespoň 200 ml) a postavte jej na podstavu pro šálek.



- ▶ 1. Zdvihnutím víka otevřete varnou jednotku.
- 2. Vložte servisní disk T DISC na držák disku T DISC tak, aby byl čárový kód otočen směrem dolů. Zkontrolujte, zda je vyčnívající část disku T DISC zajištěna v otvoru vpravo.
- 3. Zavřete varnou jednotku pevným zatlačením víka směrem dolů tak, aby slyšitelně zacvaklo na místo.
- 4. Stiskněte tlačítko start/stop. Bude zahájen proces čištění a do šálku se bude vypouštět voda.
- 5. Po dokončení procesu vylijte vodu a vraťte šálek zpět na držák šálku.



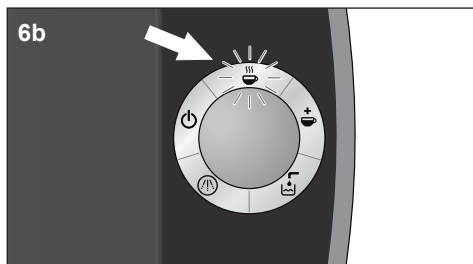
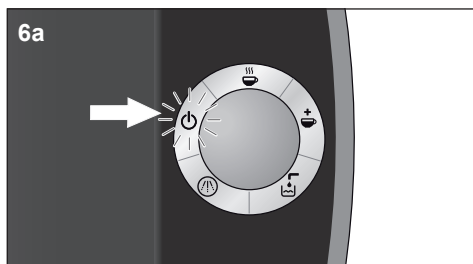
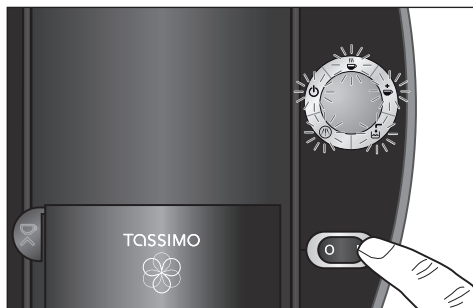
- ! Důležité:**
Kroky 4 až 5 zopakujte ještě čtyřikrát.



- ▶ Otevřete varnou jednotku, vyjměte servisní disk T DISC a uložte jej do prostoru v zadní části přístroje.

Přístroj TASSIMO je nyní připraven k používání.

Ovládací prvky přístroje a displeje



Ovládací prvky přístroje

Vypínač

Pomocí vypínače lze zapnout či vypnout režim pohotovosti ☺ přístroje TASSIMO. Po zapnutí se krátce rozsvítí všech pět položek displeje. Indikátor pohotovosti poté zůstane rozsvícen, dokud se spotřebič nezačne používat.

! Poznámka: Spotřebič byste měli po každém použití vypnout, abyste šetřili energii.

Tlačítko start/stop

Po správném vložení příslušného disku T DISC do přístroje TASSIMO lze zahájit vaření stisknutím tlačítka start/stop. Opětným stisknutím lze proces vaření předčasně ukončit a připravit tak nápoj dle konkrétního požadavku.

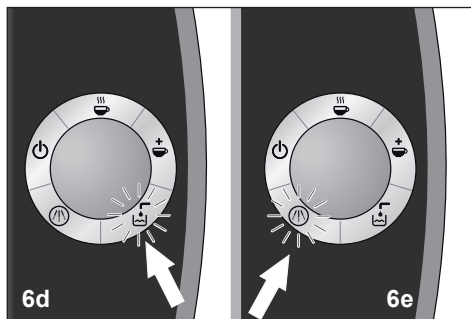
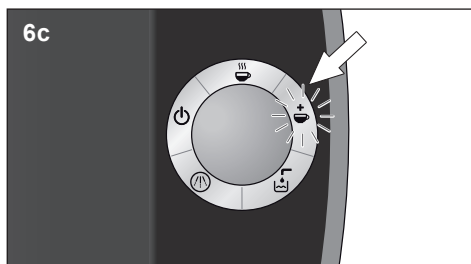
Položky displeje

6a Pohotovost ☺

Ikona pohotovosti ☺ se rozsvítí oranžovým světlem po zapnutí přístroje vypínačem. Poté lze otevřít varnou jednotku a vyjmout disk T DISC nebo vložit nový disk T DISC.

6b Automatický režim ☺

Ikona automatického režimu ☺ se rozsvítí zeleným světlem, je-li přístroj TASSIMO připraven k použití. Po stisknutí tlačítka start/stop během cyklu vaření ikona automatického režimu ☺ bliká. Varnou jednotku během procesu vaření nikdy neotvírejte.



6c Ruční režim ☞

Ikona ručního režimu ☞ se rozsvítí zeleným světlem, je-li proces vaření téměř dokončen. Stisknutím a podržením tlačítka start/stop do 20 sekund od rozsvícení ikony ručního režimu lze proces vaření prodloužit a upravit tak sílu nápoje. Provedením této ruční operace lze připravit nápoj s jemnější chutí. Během této doby bliká ikona ručního režimu ☞.

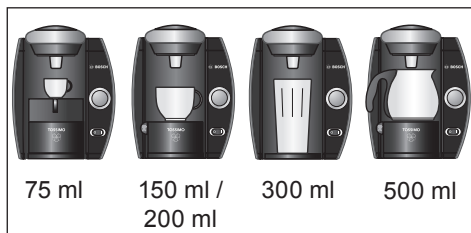
Varnou jednotku nikdy neotvírejte během procesu vaření.

6d Doplnění nádržky ☞

Ikona doplnění nádržky ☞ bliká červeným světlem, je-li třeba znovu naplnit odnímatelnou nádržku na vodu. Vyjměte nádržku na vodu, naplňte ji a znovu ji vložte do přístroje TASSIMO.

6e Odvápňení ☞

Ikona odvápňení ☞ se rozsvítí červeným světlem, je-li třeba provést odvápňení přístroje TASSIMO. Proveďte odvápňení spotřebiče podle pokynů v části „Odvápňení“.




Velikost šálku

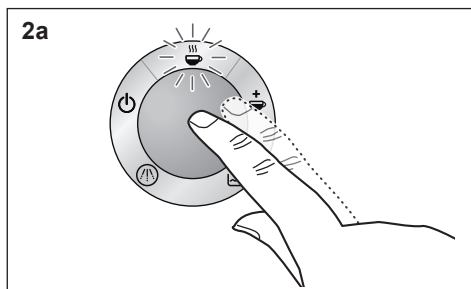
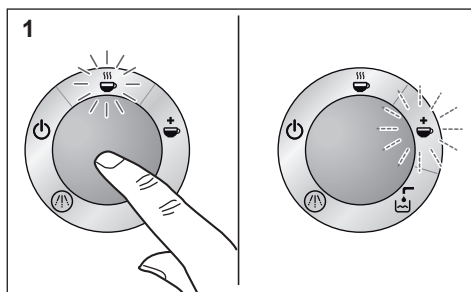
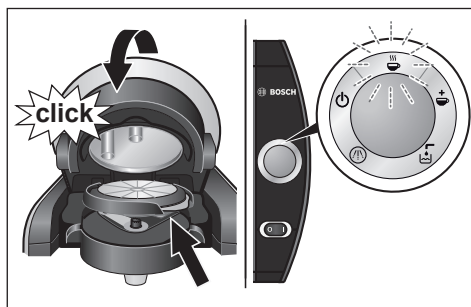
Díky nastavení výšky držáku šálku lze používat různé velikosti šálků a sklenic v závislosti na zvoleném nápoji. Pro běžné šálky používejte výchozí polohu. Chcete-li změnit polohu podstavce pro šálek tak, aby bylo možné používat malé šálky (například šálky na espresso), otočte prvkem pro nastavení výšky proti směru hodinových ručiček tak, aby zacvakl na místo. V případě použití velkých šálků nebo sklenic lze držák šálku zcela vyjmout. Chcete-li zabránit přetékání, vyberte pro každý typ nápoje odpovídající velikost šálku:

Espresso:	nejméně 75 ml
Filtrovaná káva	
a Caffè Crema:	nejméně 150 ml
Cappuccino, čaj	
a horká čokoláda:	nejméně 200 ml
Latte macchiato:	nejméně 300 ml
Konvice na kávu:	nejméně 500 ml



Návod k používání přístroje TASSIMO

Důležité: Chcete-li dosáhnout optimální chuti, plňte nádržku na vodu každý den **výhradně** studenou čerstvou nesyčenou vodou. Nepoužívejte uměle ani chemicky změkčenou vodu.

Přístroj TASSIMO je nyní připraven k použití. Je-li přístroj připraven, svítí ikona pohotovosti .





- ▶ Vložte do držáku šálek odpovídající požadovanému typu nápoje. V případě potřeby upravte výšku držáku nebo jej v případě velkých šálek či sklenic zcela vyjměte. Zkontrolujte, zda je vzdálenost mezi horním okrajem šálku a varnou jednotkou malá, aby nedocházelo k rozstříkávání.
- ▶ Zdvihnutím víka otevřete varnou jednotku.
- ▶ Vyberte disk T DISC a vložte jej do držáku disku T DISC tak, aby potištěná strana byla otočena směrem dolů. Zkontrolujte, zda je vyčnívající část disku T DISC zajištěna v otvoru vpravo.
- ▶ Zavřete varnou jednotku pevným zatlačením víka směrem dolů tak, aby zacvaklo na místo.



Během čtení čárového kódu v přístroji bude blikat indikátor pohotovosti . Ikona automatického režimu  se rozsvítí zeleným světlem, je-li přístroj TASSIMO připraven k vaření nápoje.

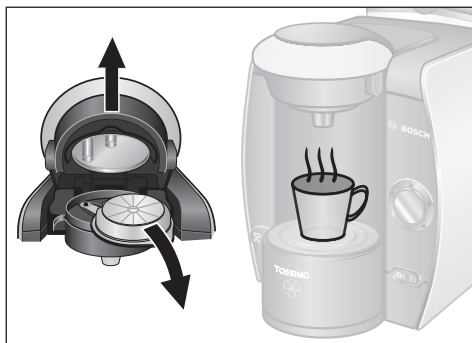
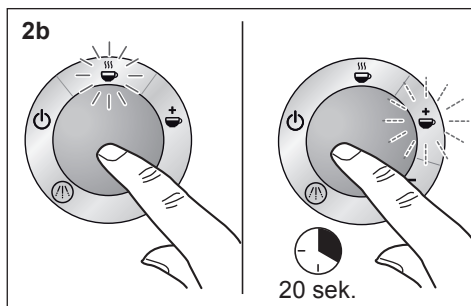
Přístroj TASSIMO je navržen tak, aby po každé přípravě optimální nápoj. Dokáže automaticky uvařit váš oblíbený nápoj. Výsledek však lze pomocí přístroje TASSIMO také upravit podle následujících pokynů.

1. Automatická příprava nápoje:

Zahajte proces vaření stisknutím tlačítka start/stop. Ikona automatického režimu  začne blikat. Po dokončení automatického procesu vaření se rozsvítí ikona ručního režimu . Nápoj byl uvařen podle předdefinovaných nastavení tak, aby bylo dosaženo optimální chuti.

2. Přizpůsobení nápoje (ruční provoz):

a) Silnější a menší nápoj: Zahajte proces vaření stisknutím tlačítka start/stop. Ikona automatického režimu  začne blikat. Stisknutím tlačítka start/stop kdykoli během procesu vaření přípravu předčasně ukončíte a upravte nápoj dle konkrétního požadavku. Nápoj je nyní připraven. Na 20 sekund se rozsvítí ikona ručního režimu .



⚠ Nebezpečí opaření

- Před otevřením varné jednotky čekejte, dokud se nerozsvítí oranžový indikátor.
- Varnou jednotku nikdy neotvírejte během procesu vaření.
- Nezapomeňte, že teplota nápojů při výdeji je velmi vysoká.

Úložný prostor na disky T DISC

Disky T DISC lze skladovat v původních obalech či jiných vhodných kontejnerech. Měly by být uchovávány na chladném suchém místě. Disky T DISC není třeba skladovat v chladničce. Neuchovávejte je v mrazničce. Zůstane-li vnější obal nepoškozený, lze disky T DISC používat až do data minimální trvanlivosti, jež je uvedeno ve zlatém pruhu na boční straně plastového obalu.

b) Slabší a větší nápoj:

Zahajte proces vaření stisknutím tlačítka start/stop.

Ikona automatického režimu ☕ začne blikat. Po dokončení automatického procesu vaření se rozsvítí ikona ručního režimu ☕. Stisknutím a podržením tlačítka start/stop do 20 sekund lze proces vaření prodloužit a dosáhnout tak požadované síly nápoje.

Nápoj je nyní připraven.

- ▶ Po 20 sekundách od dokončení procesu vaření se přístroj TASSIMO vrátí do režimu pohotovosti.
- ▶ Neotvírejte varnou jednotku dříve, než se rozsvítí ikona pohotovosti ☕. Disk T DISC lze poté vyjmout. Nyní si můžete udělat pohodlí a vychutnat si svůj horký nápoj. Chcete-li, můžete ihned připravit další nápoj.
- ▶ Nechcete-li připravovat další nápoje, doporučujeme vypnout přístroj TASSIMO pomocí vypínače.

📌 Poznámka:

- ▶ Během procesu vaření může docházet k přestávkám v činnosti. Důvodem je postup při přípravě nápoje s optimální chutí.
- ▶ Během procesu vaření nevyjímejte nádržku na vodu.
- ▶ Po procesu vaření vždy vyjměte použitý disk T DISC. Postupujte opatrně a držte jej za vyčnívající část, protože disk T DISC je po uvaření nápoje horký. Při vyjímání disk T DISC rychle převratte, aby byla potíštěná strana otočena směrem nahoru a nedošlo k pokapání.

Údržba a každodenní péče

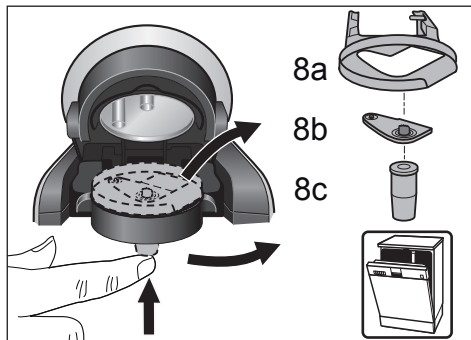
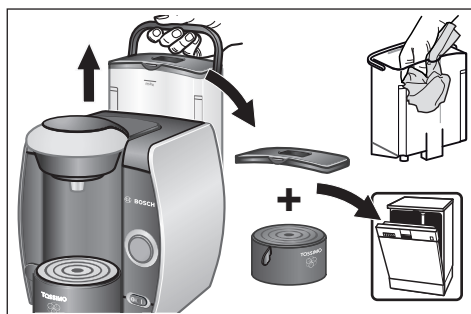
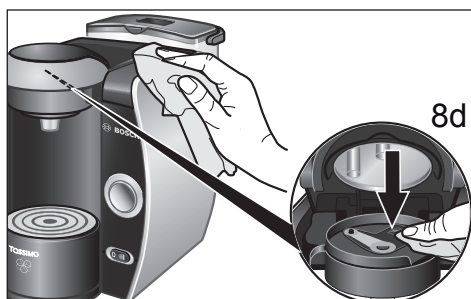
⚠ Nebezpečí úrazu elektrickým proudem!

Před čištěním spotřebič vždy vypněte a odpojte od elektrické sítě.

Nikdy jej neponořujte do vody.

Nepoužívejte parní čističe.

Přístroj TASSIMO pravidelně čistěte, aby byla trvale zaručena příprava nápojů v optimální kvalitě. Pokud spotřebič nebyl používán delší dobu, vždy několikrát zopakujte proces čištění s použitím servisního disku



T DISC, aby byla zaručena obvyklá vysoká kvalita připravovaných nápojů (informace naleznete v části „První použití přístroje TASSIMO“). Nepoužívejte čisticí prostředky ani parní čističe.

- ▶ Čtečku čárových kódů (8d) pravidelně čistěte měkkým vlhkým hadříkem, aby přístroj TASSIMO mohl správně snímat čárový kód na disku T DISC.
- ▶ Otřete spotřebič zvenčí měkkým vlhkým hadříkem.
- ▶ Ručně vypláchněte vodní nádrž čistou vodou. Nevkládejte ji do myčky nádobí.
- ▶ Víko vodní nádrže a všechny části držáku šálku lze mýt v myčce nádobí.
- ▶ Vyjměte držák disku T DISC (8a), jednotku s trnem (8b) a výpusť pro nápoj (8c) a důkladně je vyčistěte. Všechny tyto součásti lze rovněž mýt v myčce nádobí. Při přípravě několika nápojů po sobě lze jednotku s trnem snadno a rychle umýt pod tekoucí vodou.
- ▶ Doporučujeme pravidelně čistit varnou jednotku s použitím servisního disku T DISC podle popisu v části „První použití přístroje TASSIMO“.

Upozornění: Jednotka s trnem může mít ihned po vaření velmi vysokou teplotu.

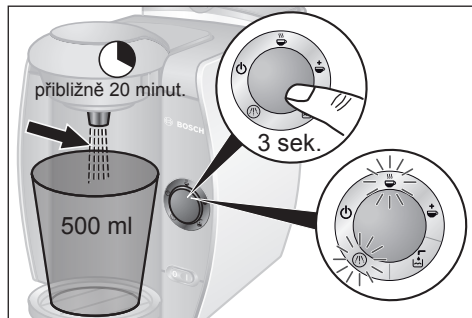
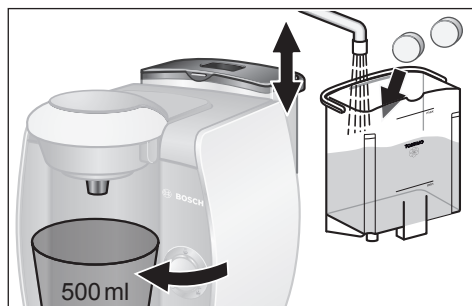
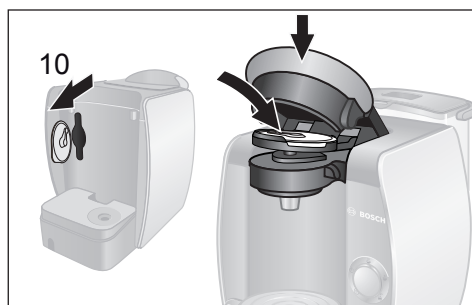
Důležité: Po použití doporučujeme uložit servisní disk T DISC do příslušného úložného prostoru na zadní straně spotřebiče (9).

! Poznámka: Po výdeji mléčného nápoje nebo horké čokolády doporučujeme vyčistit nejprve jednotku s trnem a poté varnou jednotku pomocí servisního disku T DISC, než zahájíte přípravu dalšího nápoje.

Odvápňení

Přístroj TASSIMO je vybaven programem automatického odvápnění. Pokud je spotřebič zapnut a rozsvítí se ikona odvápnění (A), je třeba ihned spustit program odvápnění. Neproběhne-li program odvápnění podle pokynů, může dojít k poškození spotřebiče.

Rada: V oblastech s tvrdou vodou provádějte odvápnění spotřebiče častěji, než je signalizuje ikona (A).



Speciální přípravky na odvápnění lze získat prostřednictvím oddělení zákaznického servisu společnosti Bosch (číslo produktu 310967, kontaktní informace jsou uvedeny na stránce 151) nebo prostřednictvím příslušného prodejce.

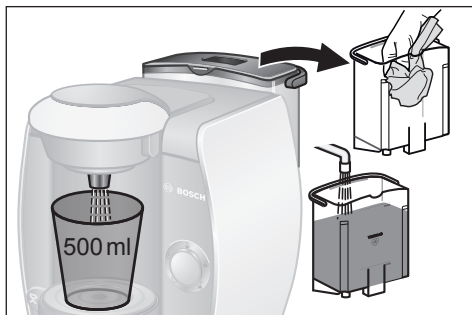
Poznámka: Program odvápnění v žádném případě nepřerušujte.

Vypuštěné kapaliny nepijte.

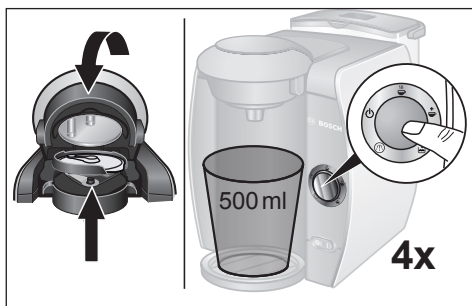
V žádném případě nepoužívejte ocet ani výrobky na bázi octa.

Spuštění programu odvápnění

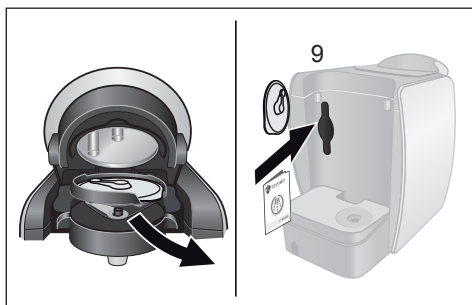
- ▶ Vyjměte z přístroje TASSIMO nádržku na vodu a servisní disk T DISC (10). Vložte jej do varné jednotky tak, aby byl čárový kód otočen směrem dolů, a pevně uzavřete záklopku.
- ▶ Připravte odvápnovací roztok podle pokynů výrobce a nalijte 500 ml do nádržky na vodu. (V případě tvrdé vody použijte větší množství odvápnovacího roztoku.) Speciálně vyvinutý přípravek na odvápnění je k dispozici prostřednictvím oddělení zákaznického servisu společnosti Bosch (číslo produktu 310967, kontaktní informace jsou uvedeny na stránce 151) nebo prostřednictvím příslušného prodejce.
- ▶ Vyjměte držák šálku a pod výpusť pro nápoj postavte vhodnou nádobu (s kapacitou alespoň 500 ml).
- ▶ **Stiskněte tlačítko start/stop a držte je stisknuté nejméně po dobu tří sekund, aby byl program odvápnění zahájen.**
- ▶ Program nyní bude prováděn automaticky a ikony odvápnění (A) a automatického režimu (B) budou blikat. (Doba trvání je přibližně 20 minut.) Odvápnovací roztok je postupně pumpován do spotřebiče a poté vytéká do nádoby, dokud není nádržka na vodu téměř prázdná. V nádržce vždy zůstane malé množství kapaliny.



- ▶ Přibližně po 20 minutách provádění programu odvápňení se rozsvítí ikona pohotovosti ☺.
- ▶ Vyprázdněte nádobu a znovu ji postavte pod výpusť pro nápoj.
- ▶ Nádržku na vodu důkladně vypláchněte a naplňte ji čerstvou vodou až po rysku MAX.
- ▶ Vložte ji zpět do přístroje TASSIMO.
- ▶ Otevřete a zavřete varnou jednotku tak, aby servisní disk T DISC zůstal umístěn na držáku disku T DISC, a stiskněte tlačítko start/stop. Přístroj se automaticky propláchne. Opakujte tento krok ještě čtyřikrát. Proces odvápňení je dokončen.



- ▶ Nyní otevřete varnou jednotku, vyjměte servisní disk T DISC a vložte jej do prostoru na zadní straně přístroje (9).
- ▶ Přístroj TASSIMO je nyní opět připraven k použití.



Likvidace

Tento spotřebič je označen v souladu s evropskou směrnicí 2002/96/EG o nakládání s použitými elektrickými a elektronickými zařízeními (waste electrical and electronic equipment - WEEE).

Tato směrnice stanoví jednotný evropský (EU) rámec pro zpětný odběr a recyklování použitých zařízení.

Důležité: Společnost Bosch vyrábí pouze varný přístroj TASSIMO. Nezaručuje tedy dostupnost disků T DISC pro přístroje TASSIMO. S dotazy týkajícími se disků T DISC se obraťte na linku péče o zákazníky produktu TASSIMO.


Všechna práva vyhrazena.

Odstraňování problémů






V následující tabulce jsou uvedena řešení problémů a závad, jež mohou nastat při používání přístroje TASSIMO. Pokud nenaleznete řešení pro konkrétní problém nebo pokud problém i po provedení opravné akce přetrvává, obraťte se na naše oddělení zákaznického servisu.

Problém	Možná příčina	Řešení
Spotřebič nepracuje; nejsou rozsvíceny žádné symboly.	Přístroj není napájen.	Ověřte, zda je spotřebič správně připojen k elektrické síti.
V přístroji probíhá vaření, není však vydáván nápoj.	Nádržka na vodu není správně umístěna.	Ověřte správné umístění nádržky na vodu.
	Během varného procesu byla vyjmuta nádržka na vodu nebo je v systému vzduch.	Zasuňte nádržku na vodu na správné místo v přístroji TASSIMO. Zahajte proces čištění s použitím servisního disku T DISC.
	Plovák v nádržce na vodu je zaseknutý.	Vyčistěte nádržku na vodu a ověřte, že se plovák může pohybovat.
Automatický režim ☺ není funkční, spotřebič zůstává v režimu pohotovosti.	Není vložen žádný disk T DISC.	Ověřte, zda byl vložen disk T DISC.
	Nelze rozpoznat čárový kód.	Vyčistěte okénko pro čtení čárového kódu a zkuste operaci zopakovat nebo palcem vyrovnejte čárový kód na disku T DISC.
		Použijte jiný disk T DISC. Pokud problémy přetrvávají, obraťte se na linku péče o zákazníky.
Automatický režim ☺ byl vynechán, spotřebič přechází přímo do ručního režimu ☺.	Nelze rozpoznat čárový kód.	Vyčistěte okénko pro čtení čárového kódu.
		Použijte jiný disk T DISC.
		Nápoj lze i přesto připravit podržením tlačítka start/stop.

Další informace týkající se zákaznického servisu jsou k dispozici online na webu www.tassimo.com.

Problém	Možná příčina	Řešení
Kvalita kávy Crema se snížila.	Výpusť pro nápoj je zanesená nebo špinavá.	Vyjměte výpusť pro nápoj z varné jednotky a odejměte jednotku s trnem. Po důkladném vyčištění všechny části znovu sestavte a vložte je zpět do varné jednotky.
Varnou jednotku nelze bezpečně zavřít.	Jednotka s trnem nebo držák disku T DISC nejsou správně vloženy.	Vložte držák disku T DISC a jednotku s trnem správným způsobem.
	Disk T DISC není vložen správně.	Vložte disk T DISC správným způsobem a zkontrolujte jeho správné umístění.
	Varná jednotka není správně zavřena.	Stlačte záklopku směrem dolů tak, aby slyšitelně zacvakla na místo.
Z varné jednotky kape voda.	Disk T DISC je poškozen nebo netěsní.	Zastavte proces vaření, vyjměte disk T DISC a vyčistěte varnou jednotku.
	Jednotka s trnem není vložena nebo je vložena nesprávně.	Ověřte, zda je jednotka s trnem vložena správně.
Na povrchu pod držákem šálku je voda.	Jedná se o vodu jako důsledek kondenzace.	Ke kondenzaci může docházet, nejedná se o závadu. Vodu otřete hadříkem.
Servisní disk T DISC je poškozen nebo se ztratil.	Servisní disk T DISC se musí vždy používat při procesu čištění a odvápnění.	Zkuste servisní disk T DISC najít v úložném prostoru na zadní straně spotřebiče.
		Servisní disk T DISC lze získat prostřednictvím oddělení zákaznického servisu společnosti Bosch (číslo produktu 611632, kontaktní informace jsou uvedeny na stránce 151).
Indikátor doplnění nádržky  se rozsvítí i v případě, že je v nádržce dostatečné množství vody.	Plovák v nádržce na vodu je zaseknutý.	Vyčistěte nádržku na vodu a ověřte, že se plovák může pohybovat.

Další informace týkající se zákaznického servisu jsou k dispozici online na webu www.tassimo.com.

Problém	Možná příčina	Řešení
Indikátory  6d a  6e blikají současně a nelze připravovat nápoje.	V přístroji došlo k poruše.	Vypněte přístroj pomocí vypínače, počkejte přibližně 5 minut a poté přístroj znovu zapněte. Pokud indikátory  6d a  6e i nadále svítí, obraťte se na linku péče o zákazníky.
Indikátor odvápnění  bliká i v případě, že používáte měkkou vodu.	I měkká voda obsahuje malé množství rozpuštěného vodního kamene.	Speciálně vyvinutý přípravek na odvápnění je k dispozici prostřednictvím oddělení zákaznického servisu společnosti Bosch (číslo produktu 310967, kontaktní informace jsou uvedeny na stránce 151) nebo prostřednictvím příslušného prodejce.

Ujištění dovozce o vydání prohlášení o shodě

Vážený zákazníku,

dle § 13, odst.5 zákona č.22/97 Sb. Vás ujišťujeme, že na všechny výrobky distribuované společností BSH domácí spotřebiče s.r.o. našim obchodním partnerům bylo vydáno prohlášení o shodě ve smyslu zákona č. 22/97 Sb a nařízení vlády č.168/1997 Sb., 169/1997 Sb. a 177/1997 Sb. a příslušných nařízení vlády.

Toto ujištění dovozce o vydání prohlášení o shodě se vztahuje na všechny výrobky včetně plynových spotřebičů, které jsou obsaženy v aktuálním ceníku firmy BSH domácí spotřebiče s.r.o.

Prohlášení o hygienické nezávadnosti výrobků

Všechny výrobky distribuované společností BSH domácí spotřebiče s.r.o. a přicházející do styku s potravinami splňují požadavky o hygienické nezávadnosti dle zákona č.258/2000 Sb., vyhlášky 38/2001 Sb. Toto prohlášení se vztahuje na všechny výrobky přicházející do styku s potravinami uvedené v aktuálním ceníku firmy BSH domácí spotřebiče s.r.o.

Záruční podmínky

Na tento uvedený výrobek je poskytována záruční lhůta 24 měsíců (ode dne prodeje).

Základním průkazem práv spotřebitele ve smyslu Občanského zákoníku je pořizovací doklad (paragon, faktura, leasingová smlouva ap.). Pokud byl při prodeji vydán záruční list, je tento součástí výrobku s výrobním číslem uvedeným na přední straně tohoto záručního listu. Zejména v případech delší než zákonné záruční lhůty je proto záruční list jediným průkazným dokladem práv uživatele pro uznání prodloužené záruky. Ve vlastním zájmu ho proto uschovejte. Nedílnou součástí záručního listu je doklad o pořízení (paragon, faktura, leasingová smlouva apod.) Pro případ prodloužené záruční lhůty z důvodu dříve provedených oprav je nutno předložit i opravní listy z těchto oprav.

Bezplatný záruční servis je možno poskytnout jen v případě předložení pořizovacího dokladu nebo v případě prodloužené záruky i vyplněného záručního listu (musí obsahovat druh spotřebiče, typové označení, výrobní číslo, datum prodeje a označení prodávajícího v souladu s § 620 odst. 3 Občanského zákoníku). Záruční list vyplňuje prodejce a je v zájmu spotřebitele zkontrolovat správnost a úplnost uvedených údajů. Záruční list je platný pouze v originálu, na kopie nebude brán zřetel.

Záruční oprava se vztahuje výhradně na závady, které vzniknou průkazně v době platné záruční lhůty, a to vadou materiálu nebo výrobní vadou. Takto vzniklé závady je oprávněn odstranit pouze autorizovaný servis. Uplatnit záruku může spotřebitel u autorizovaného servisu nebo v prodejně, kde byl spotřebič zakoupen. Zvolí-li spotřebitel jiný, než nejbližší autorizovaný servis, bude na něm, aby nesl v souvislosti s tím zvýšené náklady.

Ze záručních oprav jsou vyloučeny zejména tyto případy:

- výrobek byl instalován nebo používán v rozporu s návodem k obsluze, příp. s návodem na montáž
- údaje na záručním listu nebo dokladu o zakoupení se liší od údajů na výrobním štítku spotřebiče
- při chybějícím nebo poškozeném výrobním štítku spotřebiče
- je-li výrobek používán k jinému než výrobcem stanovenému účelu - spotřebič je určen k používání v domácnosti.
- záruka neplatí, je-li výrobek používán k profesionálním nebo komerčním účelům
- mechanické poškození (závady vzniklé při přepravě)
- poškození vzniklá nepozorností, živelnou pohromou nebo jinými vnějšími vlivy (např. vyšším napětím v elektrorozvodné síti, extrémně tvrdou vodou apod.)
- neodborným zásahem, nepovolenými konstrukčními změnami nebo opravou provedenou neoprávněnou osobou
- běžná údržba nebo čištění, instalace, programování, kontrola parametrů výrobku
- opotřebením vzniklé používáním spotřebiče

Rozšířená záruka nad rámec zákona

U spotřebičů (pračky, myčky) sériově vybavených systémem Aqua-Stop (patent fy BSH) je výrobcem poskytnuta záruka na škody způsobené chybou tohoto systému. Na tyto škody poskytneme náhradu soukromému spotřebiteli a to po celou dobu životnosti spotřebiče.

Upozornění pro prodejce

Prodejce je povinen dát zákazníkovi platný prodejní doklad, kde bude uvedeno datum prodeje a označení spotřebiče a na požádání zákazníka je povinen vystavit správně a úplně vyplněný záruční list v den prodeje výrobku. Při případné předprodejní reklamaci je třeba předložit řádně vyplněný reklamační protokol.

„Spotřebič není určený pro používání osobami (včetně dětí) se sníženými fyzickými, smyslovými a nebo mentálními schopnostmi, a nebo s nedostatkem zkušeností a vědomostí, pokud jim osoba zodpovědná za jejich bezpečnost neposkytne dohled a nebo je nepoučila o používání spotřebiče.“

SEZNAM AUTORIZOVANÝCH SERVISŮ DOMÁCÍCH SPOTŘEBIČŮ BOSCH

Firemní servis + prodej náhradních dílů:

BSH domácí spotřebiče, s.r.o., Pekařská 10b, 155 00 Praha 5

telefon: +420 251 095 546

fax: +420 251 095 559

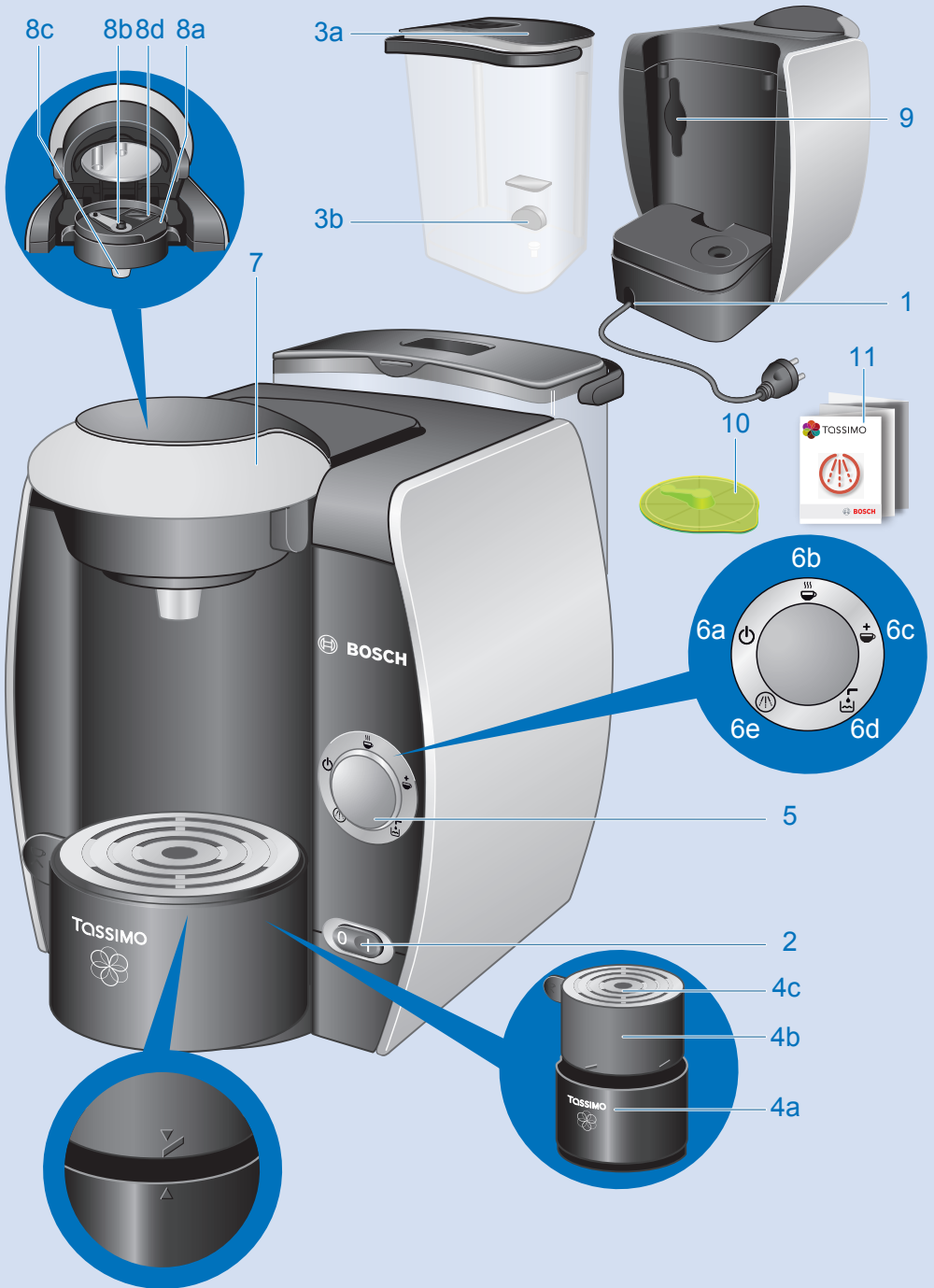
Firma	Ulice	Město	telefon	mail
Martin Jansta	Tovární 17	280 02 Kolín 5	321723670	janstovi@volny.cz
A PROFI SERVIS s.r.o.	Pražská 83	294 71 Benátky nad Jizerou	603201133	aprofiservis@seznam.cz
ALPHA servis s.r.o.	Purkyňova 101	563 01 Lanškroun	465322747 465320298	servis@alphaobchod.cz; info@alphaobchod.cz
Irena Komárková ml.	Slovanské údolí 31	318 00 Plzeň	724888887 377387406 377387057	servis-ap@volny.cz
Marek Pollet	Vřesinská 24	326 00 Plzeň	377241172 733133300	pollet@volny.cz
B. I. SERVIS	Bergmannova 112	356 04 Sokolov- Dolní Rychnov	608151231	info@klservis.eu
ELMOT v.o.s	Blahoslavova 1a	370 04 České Budějovice	387438911 731583433 387437681	elmoctb@seznam.cz
ELEKTRO Jankovský s.r.o.	nám. Míru 204	388 01 Blatná	383422554 607749068	blatna@jankovsky.cz; elektro@jankovsky.cz
Bekl	Bílková 3011	390 02 Tábor	381256300 381256303	pracky@email.cz
BMK servis s.r.o.	Chýnovská 98	391 56 Tábor - Měšice	800231231	tabor@bmk servis.cz
B. I. SERVIS	Horova 9	400 01 Ústí n./Labem	472734300 603202588	stepankova@biservis.cz; info@biservis.cz
Petr KUČERA	Topolová 1234	434 01 Most	476441914	serviskucera@seznam.cz
RADEK MENCÍK	Proletářská 120	460 02 Liberec 23	482736542 602288130	elektro servis.mencik@seznam.cz
Wh-servis s.r.o.	Žitavská 63	460 11 Liberec 11	774573399	wh-servis@volny.cz
Martin Linhart	Letců 1001	500 02 Hradec Králové	603240252	linhartmartin@volny.cz
A - Z Chlazení	Piletická 45	503 41 Hradec Králové 7	495221313 602661664	info@klimatizace.net
Jan Škaloud	17. listopadu 360	530 02 Pardubice	602405453	jsk@seznam.cz
Servis Černý s.r.o	Mírové náměstí 99	550 01 Broumov	491522881	servis.cerny@tiscali.cz
ALPHA servis s.r.o.	Purkyňova 101	563 01 Lanškroun	465322747 465320298	servis@alphaobchod.cz; info@alphaobchod.cz
VIKI, spol. s r.o.	Majakovského 8	586 01 Jihlava	567303546	viki.servis@iol.cz
Dana Bednaříková	Charbulova 73	618 00 Brno	548530004	petr.bednarik@seznam.cz
Caffe Idea - Blažek	Cacovická 66a	618 00 Brno	541240656	info@caffeidea.cz
Faraheit servis s.r.o.	Kaštanová 12	620 00 Brno	548210358	faraheit.servis@seznam.cz
Karel Veselý	Gagarinova 39	669 02 Znojmo	515246788 515264792	elservisnprodajna@tiscali.cz
Jan Liška	Žďárského 214	674 01 Třebíč	602758214	info@elso-servis.cz
ELEKTRO TREFILIK s.r.o.	Malá strana 286	696 03 Dubňany	518365157 602564967	trefilik@wo.cz
Martin Wlazlo MW	Žerotínova 1155/3	702 00 Ostrava - Moravská Ostrava	602709146 595136057	info@elektroopravna.cz; servis@elektroopravna.cz
Stanislav Novotný	Hoblíkova 15	741 01 Nový Jičín	724269275 556702804	sano@iol.cz
Lumír Majnuš	Bílovecká 146	747 06 Opava 6	724043490 723081976 602282902	mezerova@elektro servis-majnus.cz; hulvova@elektro servis-majnus.cz; vana@elektro servis-majnus.cz
Bosch servis centrum spol. s r.o.	Nábřeží 596	760 01 Zlín	577211029	bosch@boschservis.cz
Elektro servis Živěla	Dolní Novosadská 34	779 00 Olomouc 9	585434844 585435688	servis@elektro serviszivela.cz
ELEKTROSERVIS KOLÁČEK s.r.o.	Polní 20	790 81 Česká Ves u Jeseníku	602767106 774811730 584428208	elektro.kolacek@centrum.cz

S výhradou průběžných změn, aktuální seznam servisů najdete na webových stránkách www.bosch-home.com/cz

Návod na obsluhu

TAS 4012EE

Q4ACZM1734



Ďakujeme, že ste si vybrali prístroj TASSIMO. Vďaka prístroju TASSIMO si môžete kedykoľvek vychutnať svoj obľúbený nápoj. Aromatická káva, silné espresso, Caffé Crema s výraznou chuťou, krémové Cappuccino či Latte Macchiato alebo dokonca šálka čaju či horúcej čokolády: to všetko čaká na vás po stlačení tlačidla.

Prístroj TASSIMO používa výlučne špeciálne navrhnuté kapsle označované výrazom disky T DISC TASSIMO. Po vložení disku T DISC prístroj automaticky prečíta čiarový kód

na štítku. Kód obsahuje presné informácie o potrebnom množstve vody, o dobe varenia i o teplote potrebnej na prípravu zvoleného nápoja. Disky T DISC sú špeciálne navrhnuté na použitie vo varnom systéme TASSIMO a ponúkajú dokonalý pôžitok s každou šálkou. Ak chcete pôžitok zachovať dlhodobo, používajte len disky T DISC navrhnuté špeciálne pre prístroj TASSIMO.

Obsah

Bezpečnostné pokyny	I
Prístroj TASSIMO zblízka	Í
Prvé použitie prístroja TASSIMO	Ī
Ovládacie prvky prístroja a displeja	Ī
Ovládacie prvky prístroja	Ī
Veľkosť šálky	J
Návod na používanie prístroja TASSIMO	J
Údržba a každodenná starostlivosť	FG
Odvápnenie	FH
Likvidácia	FI
Odstraňovanie problémov	FÍ

■ Starostlivo si preštudujte tento návod na použitie a stručné pokyny a uschovejte ich ako referenciu do budúcnosti.

Prípadné technické zmeny, tlačové chyby a odlišnosti vo vyobrazení sú vyhradené bez upozornenia. Aktuálny návod nájdete na webových stránkach www.bosch-@{ ^&X{ Bk

TASSIMO zákaznícka linka: +421 800 611 411

Bezpečnostné pokyny

⚠ Nebezpečenstvo úrazu elektrickým prúdom!






- Tento spotrebič je určený na prípravu kávy v malom množstve na domáce použitie, na použitie v nekomerčných prostrediach podobného typu, napríklad v kuchynkách pre zamestnancov v obchodoch, kanceláriách, poľnohospodárskych a iných malých podnikoch, a na využitie hosťami v zariadeniach ponúkajúcich nocľah s raňajkami, v malých hoteloch a v podobných ubytovacích zariadeniach.
- Spotrebič pripájajte a používajte len v súlade so špecifikáciou napájania na štítku na spodnej časti prístroja.
- Prístroj TASSIMO nepoužívajte, ak je sieťový kábel alebo spotrebič poškodený.
- Prístroj používajte len v miestnostiach s izbovou teplotou a s nadmorskou výškou najviac 2000 m.
- Zabráňte prístupu detí, osôb so zníženými duševnými schopnosťami alebo vnímaním a osôb s nedostatočnými znalosťami a skúsenosťami ku spotrebiču, ak nie sú pod dozorom alebo ak neboli zoznámené s používaním spotrebiča osobou zodpovednou za ich bezpečnosť.
- Deti držte mimo dosah spotrebiča.
- Dozerajte na deti, aby sa so spotrebičom nehrali.
- V prípade poruchy spotrebič ihneď odpojte od elektrickej siete.
- Ak chcete predchádzať možnému nebezpečenstvu, mali by ste opravy, ako je výmena poškodeného kábla, prenechávať len pracovníkom nášho servisu.
- Spotrebič ani sieťový kábel nikdy neponárajte do vody.

⚠ Nebezpečenstvo oparenia!

- **Pred otvorením varnej jednotky čakajte, kým sa nerozsvieti oranžový indikátor.**
- Varnú jednotku nikdy neotvárajte počas procesu varenia.
- Nezabudnite, že teplota nápojov pri vydávaní je veľmi vysoká.

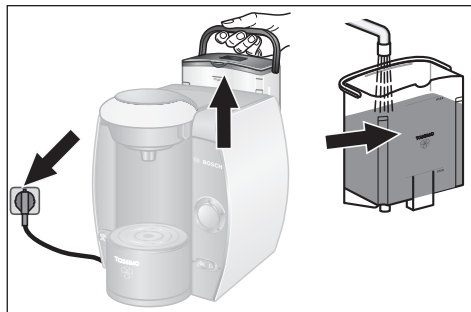
Prístroj TASSIMO zblízka

Pred čítaním ďalších pokynov si naľavo rozbaľte stranu so schémou na začiatku príručky.

- 1 Úložný priestor na sieťový kábel
- 2 Vypínač
- 3 Odnímateľná nádržka na vodu
 - a Veko nádržky na vodu
 - b Plavák
- 4 Držiak šálky
 - a Odkvapávač
 - b Nastavenie výšky
 - c Podstava na šálku
- 5 Tlačidlo start/stop
- 6 Indikátory
 - a Pohotovosť 
 - b Automatický režim 
 - c Ručný režim 
 - d Doplnenie nádržky 
 - e Odvápnenie 

- 7 Záklopka
- 8 Varná jednotka
 - a Držiak disku T DISC
 - b Jednotka s hrotom
 - c Výpusť nápoja
 - d Okienko na čítanie čiarového kódu
- 9 Úložný priestor na servisný disk T DISC a stručné pokyny k programu čistenia/odvápnenia
- 10 Servisný disk T DISC (Na prvé použitie, čistenie a odvápnenie)
- 11 Stručné pokyny k programu čistenia/odvápnenia

Odporúčame uchovávať servisný disk T DISC a stručné pokyny k programu čistenia/odvápnenia v úložnom priestore **na zadnej strane spotrebiča**.

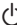


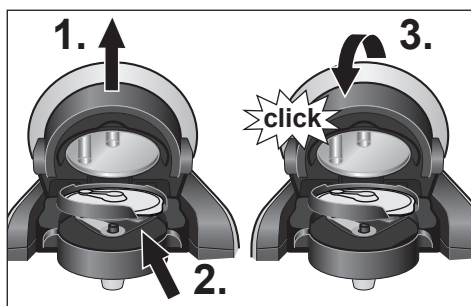
Prvé použitie prístroja TASSIMO

Pred prvým použitím prístroja TASSIMO vykonajte nasledujúce kroky:

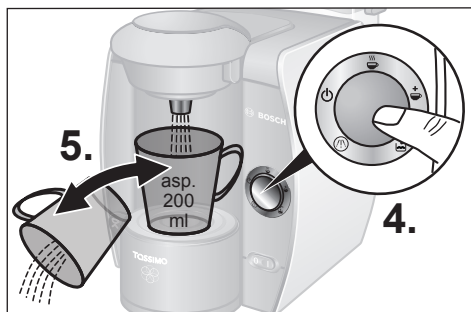
- ▶ Vytiahnite z úložného priestoru sieťový kábel v primeranej dĺžke a pripojte ho do zásuvky elektrickej siete.
- ▶ Vyberte nádržku na vodu, dôkladne ju vypláchnite tečúcou vodou a naplňte čerstvou studenou vodou až po značku MAX.
- ▶ Z priestoru na zadnej strane spotrebiča vyberte servisný disk T DISC.
- ▶ Vráťte nádržku na vodu na miesto a pevne na ňu zhora zatlačte.



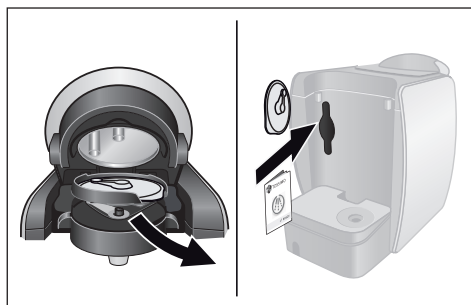
- ▶ Prepnite vypínač do polohy zapnutia (I). Všetky položky displeja sa na krátky čas rozsvietia a potom zostane svietiť indikátor pohotovosti .
- ▶ Pripravte si veľkú šálku (aspoň 200 ml) a postavte ju na podstavu na šálku.



- ▶ 1. Zdvihnutím veka otvorte varnú jednotku.
- ▶ 2. Vložte servisný disk T DISC na držiak disku T DISC tak, aby bol čiarový kód otočený smerom dolu. Skontrolujte, či je vyčnievajúca časť disku T DISC zaistená v otvore vpravo.
- ▶ 3. Zatvorte varnú jednotku pevným zatlačením veka smerom dolu tak, aby počuteľne zacvaklo na miesto.
- ▶ 4. Stlačte tlačidlo start/stop. Začne sa vykonávať proces čistenia a do šálky sa bude vypúšťať voda.
- ▶ 5. Po dokončení procesu vylejte vodu a vráťte šálku späť na držiak šálky.



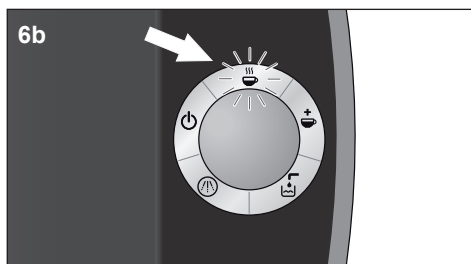
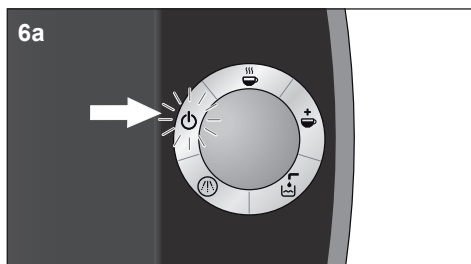
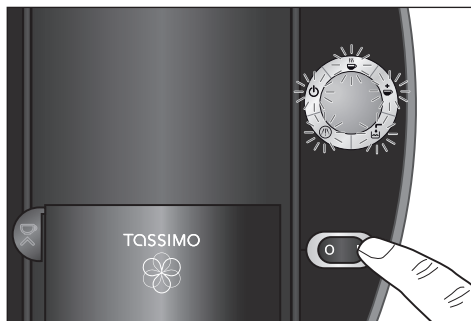
- ❗ Dôležité:**
Kroky 4 až 5 zopakujte ešte štyrikrát.



- ▶ Otvorte varnú jednotku, vyberte servisný disk T DISC a uložte ho do priestoru v zadnej časti prístroja.

Prístroj TASSIMO je teraz pripravený na používanie.

Ovládacie prvky prístroja a displeja



Ovládacie prvky prístroja

Vypínač

Pomocou vypínača možno zapnúť alebo vypnúť režim pohotovosti ☺ prístroja TASSIMO. Po zapnutí sa krátko rozsvieti všetkých päť položiek displeja. Indikátor pohotovosti potom zostane rozsvietený, kým sa spotrebič nezačne používať.

! Poznámka: Spotrebič by ste mali po každom použití vypnúť, aby ste šetřili energiu.

Tlačidlo start/stop

Po správnom vložení príslušného disku T DISC do prístroja TASSIMO možno začať varenie stlačením tlačidla start/stop. Opätovným stlačením možno proces varenia predčasne ukončiť a pripraviť tak nápoj podľa konkrétnej požiadavky.

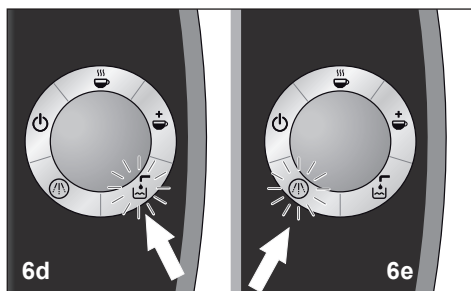
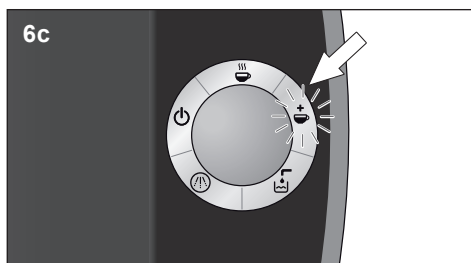
Položky displeja

6a Pohotovosť ☺

Ikona pohotovosti ☺ sa rozsvieti oranžovým svetlom po zapnutí prístroja vypínačom. Potom možno otvoriť varnú jednotku a vybrať disk T DISC alebo vložiť nový disk T DISC.

6b Automatický režim ☺

Ikona automatického režimu ☺ sa rozsvieti zeleným svetlom, ak je prístroj TASSIMO pripravený na použitie. Po stlačení tlačidla start/stop počas cyklu varenia ikona automatického režimu ☺ bliká. Varnú jednotku počas procesu varenia nikdy neotvárajte.



6c Ručný režim ☕⁺

Ikona ručného režimu ☕⁺ sa rozsvieti zeleným svetlom, keď je proces varenia takmer dokončený. Stlačením a podržaním tlačidla start/stop do 20 sekúnd od rozsvietenia ikony ručného režimu možno proces varenia predĺžiť a upraviť tak silu nápoja. Vykonaním tejto ručnej operácie možno pripraviť nápoj s jemnejšou chuťou. Počas tejto fázy bliká ikona ručného režimu ☕⁺. Varnú jednotku nikdy neotvárajte počas procesu varenia.

6d Doplnenie nádržky 🚰

Ikona doplnenia nádržky 🚰 bliká červeným svetlom, ak je potrebné znova naplniť odnímateľnú nádržku na vodu. Vyberte nádržku na vodu, naplňte ju a znova ju vložte do prístroja TASSIMO.

6e Odvápnenie 🧼

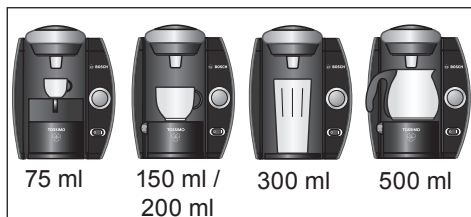
Ikona odvápnenia 🧼 sa rozsvieti červeným svetlom, ak je potrebné vykonať odvápnenie prístroja TASSIMO. Vykonajte odvápnenie spotrebiča podľa pokynov v časti „Odvápnenie“.



Veľkosť šálky

Vďaka nastaveniu výšky držiaka šálky možno používať rôzne veľkosti šálok a pohárov v závislosti od zvoleného nápoja. V prípade bežných šálok používajte predvolenú polohu. Ak chcete zmeniť polohu podstavy na šálku tak, aby bolo možné používať malé šálky (napríklad šálky na espresso), otočte prvok, ktorým sa nastavuje výška, proti smeru hodinových ručičiek tak, aby zacvakol na miesto. V prípade použitia veľkých šálok alebo pohárov možno držiak šálky úplne vybrať.

Ak chcete zabrániť pretečeniu, vyberte pre každý typ nápoja zodpovedajúcu veľkosť šálky.



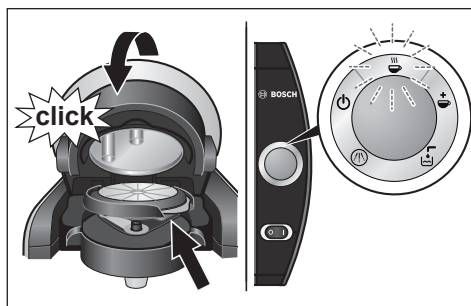
Espresso:	najmenej 75 ml
Filtrovaná káva a Caffè Crema:	najmenej 150 ml
Cappuccino, čaj a horúca čokoláda:	najmenej 200 ml
Latte macchiato:	najmenej 300 ml
Kanvica na kávu:	najmenej 500 ml

Návod na používanie prístroja TASSIMO

Dôležité: Ak chcete dosiahnuť optimálnu chuť, plňte nádržku na vodu každý deň **výlučne** studenou čerstvou nesýtenou vodou. Nepoužívajte umelo ani chemicky zmäkčenú vodu.

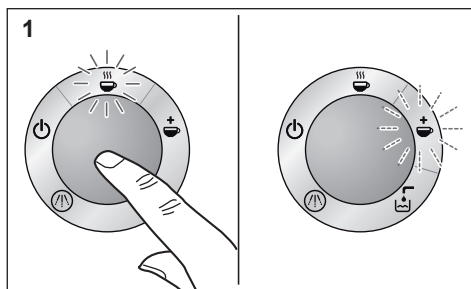
Prístroj TASSIMO je teraz pripravený na používanie. Ak je prístroj pripravený, svieti ikona pohotovosti ☺.

- ▶ Vložte do držiaka šálku zodpovedajúcu požadovanému typu nápoja. V prípade potreby upravte výšku držiaka alebo ho v prípade veľkých šálok alebo pohárov úplne vyberte. Skontrolujte, či je vzdialenosť medzi horným okrajom šálky a varnou jednotkou malá, aby nedochádzalo k rozstrekovaniu.
- ▶ Zdvihnutím veka otvorte varnú jednotku.
- ▶ Vyberte disk T DISC a vložte ho do držiaka disku T DISC tak, aby potlačená strana bola otočená smerom dolu. Skontrolujte, či je vyčnievajúca časť disku T DISC zaisťovaná v otvore pravo.



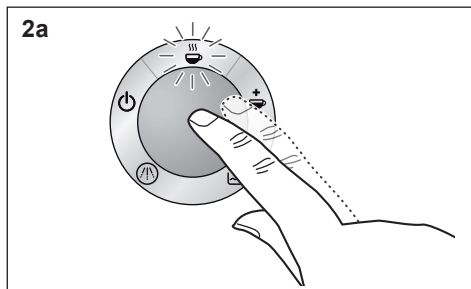
- Zatvorte varnú jednotku pevným zatláčacím veka smerom dolu tak, aby zacvoklo na miesto. Počas čítania čiarového kódu v prístroji bude blikať indikátor pohotovosti ☺. Ikona automatického režimu ☺ sa rozsvieti zeleným svetlom, ak je prístroj TASSIMO pripravený na varenie nápoja.

Prístroj TASSIMO je navrhnutý tak, aby vždy pripravil optimálny nápoj. Dokáže automaticky uvariť váš obľúbený nápoj. Výsledok však možno pomocou prístroja TASSIMO taktiež upraviť podľa nasledujúcich pokynov.



1. Automatická príprava nápoja:

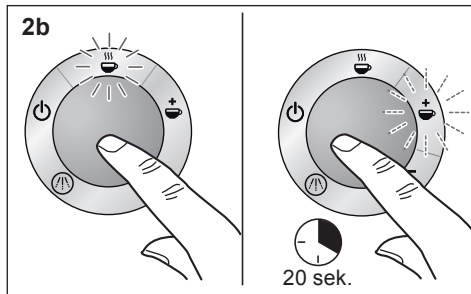
Začnite proces varenia stlačením tlačidla start/stop. Ikona automatického režimu ☺ začne blikať. Po dokončení automatického procesu varenia sa rozsvieti ikona ručného režimu ☺+. Nápoj sa uvaril podľa preddefinovaných nastavení tak, aby sa dosiahla optimálna chuť.



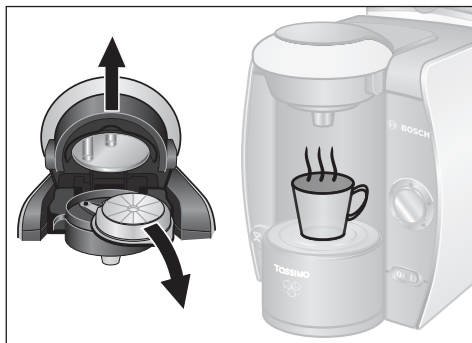
2. Prispôsobenie nápoja

(ručná prevádzka):

- a) **Silnejší a menší nápoj:** Začnite proces varenia stlačením tlačidla start/stop. Ikona automatického režimu ☺ začne blikať. Stlačením tlačidla start/stop kedykoľvek počas procesu varenia prípravu predčasne ukončíte a upravíte nápoj podľa konkrétnej požiadavky. Nápoj je pripravený. Na 20 sekúnd sa rozsvieti ikona ručného režimu ☺+.



- b) **Slabší a väčší nápoj:** Začnite proces varenia stlačením tlačidla start/stop. Ikona automatického režimu ☺ začne blikať. Po dokončení automatického procesu varenia sa rozsvieti ikona ručného režimu ☺+. Stlačením a podržaním tlačidla start/stop do 20 sekúnd možno proces varenia predĺžiť a dosiahnuť tak požadovanú silu nápoja. Nápoj je pripravený.



⚠ Nebezpečenstvo oparenia!

- **Pred otvorením varnej jednotky čakajte, kým sa nerozsvieti oranžový indikátor.**
- Varnú jednotku nikdy neotvárajte počas procesu varenia.
- Nezabudnite, že teplota nápojov pri vydávaní je veľmi vysoká.

- ▶ Po 20 sekundách od dokončenia procesu varenia sa prístroj TASSIMO vráti do režimu pohotovosti.
- ▶ Neotvárajte varnú jednotku skôr, ako sa rozsvieti ikona pohotovosti ☺. Disk T DISC možno potom vybrať. Teraz si môžete spraviť pohodlie a vychutnať si svoj horúci nápoj. Ak chcete, môžete ihneď pripraviť ďalší nápoj.
- ▶ Ak nechcete pripravovať ďalšie nápoje, odporúčame vypnúť prístroj TASSIMO pomocou vypínača.

📌 Poznámka:

- ▶ Počas procesu varenia môže dochádzať k prestávkam v činnosti. Dôvodom je postup pri príprave nápoja s optimálnou chuťou.
- ▶ Počas procesu varenia nevyberajte nádržku na vodu.
- ▶ Po procese varenia vždy vyberte použitý disk T DISC. Postupujte opatrne a držte ho za vyčnievajúcu časť, pretože disk T DISC je po uvarení nápoja horúci. Pri vyberaní disk T DISC rýchlo prevráťte, aby bola potlačená strana otočená smerom nahor a nedošlo k pokvapkaniu.

Úložný priestor na disky T DISC

Disky T DISC možno skladovať v pôvodných obaloch alebo v iných vhodných kontajneroch. Mali by sa uchovávať na chladnom suchom mieste. Disky T DISC nie je nutné skladovať v chladničke. Neuchovávajú ich v mrazničke. Ak zostane vonkajší obal nepoškodený, možno disky T DISC používať až do dátumu minimálnej trvanlivosti, ktorý je uvedený v zlatom páse na bočnej strane plastového obalu.

Údržba a každodenná starostlivosť

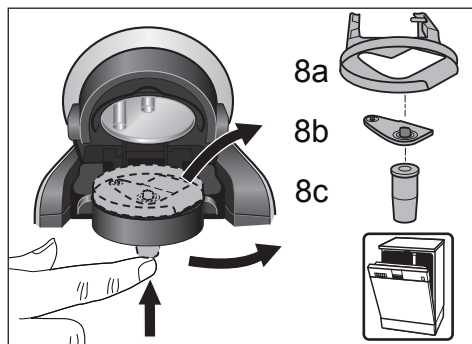
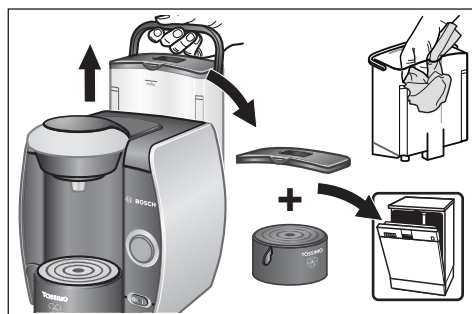
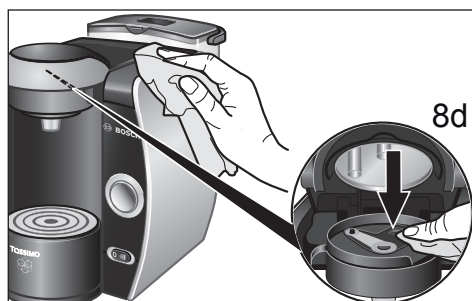
⚠ Nebezpečenstvo úrazu elektrickým prúdom!

Pred čistením spotrebič vždy vypnite a odpojte od elektrickej siete.

Nikdy ho neponárajte do vody.

Nepoužívajte parné čističe.

Prístroj TASSIMO pravidelne čistite, aby bola trvale zaručená príprava nápojov v optimálnej kvalite. Ak sa spotrebič dlhší čas nepoužíval, vždy niekoľkokrát zopakujte



proces čistenia s použitím servisného disku T DISC, aby bola zaručená zvyčajná vysoká kvalita pripravovaných nápojov (informácie nájdete v časti „Prvé použitie prístroja TASSIMO“). Nepoužívajte čistiace prostriedky ani parné čističe.

- ▶ Senzor čiarových kódov (8d) pravidelne čistite mäkkou vlhkou handričkou, aby prístroj TASSIMO mohol správne snímať čiarový kód na disku T DISC.
- ▶ Otrite spotrebič zvonku mäkkou vlhkou handričkou.
- ▶ Ručne vypláchnite vodnú nádrž čistou vodou. Nevkladajte ju do umývačky riadu.
- ▶ Veko vodnej nádrže a všetky časti držiaka šálky možno umývať v umývačke riadu.
- ▶ Vyberte držiak disku T DISC (8a), jednotku s hrotom (8b) a výpusť nápoja (8c) a dôkladne ich vyčistite. Všetky tieto súčasti možno tiež umývať v umývačke riadu. Pri príprave niekoľkých nápojov po sebe možno jednotku s hrotom jednoducho a rýchlo umyť pod tečúcou vodou.
- ▶ Odporúčame pravidelne čistiť varnú jednotku s použitím servisného disku T DISC podľa popisu v časti „Prvé použitie prístroja TASSIMO“.

Upozornenie: Jednotka s hrotom môže mať ihneď po varení veľmi vysokú teplotu.

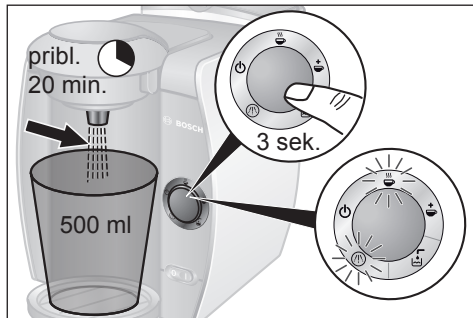
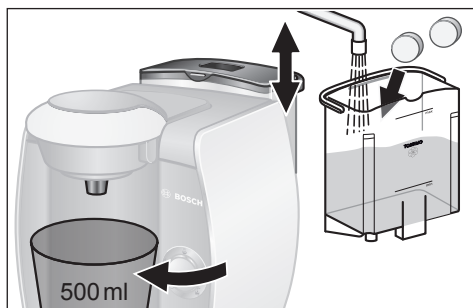
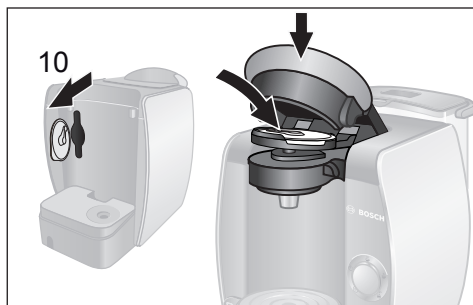
Dôležité: Po použití odporúčame uložiť servisný disk T DISC do príslušného úložného priestoru na zadnej strane spotrebiča (9).

! Poznámka: Po vydaní mliečného nápoja alebo horúcej čokolády odporúčame vyčistiť najprv jednotku s hrotom a potom varnú jednotku pomocou servisného disku T DISC predtým, ako začnete s prípravou ďalšieho nápoja.

Odvápnenie

Prístroj TASSIMO je vybavený programom automatického odvápnenia. Ak je spotrebič zapnutý a rozsvieti sa ikona odvápnenia (☹), je potrebné ihneď spustiť program odvápnenia. Ak sa program odvápnenia nevykoná podľa pokynov, môže dôjsť k poškodeniu spotrebiča.

Rada: V oblastiach s tvrdou vodou vykonajte odvápnenie spotrebiča častejšie, ako ho signalizuje ikona (☹).



Špeciálne prípravky na odvápnenie možno získať prostredníctvom oddelenia zákazníckeho servisu spoločnosti Bosch (číslo produktu 310967, kontaktné informácie sú uvedené na strane 151) alebo prostredníctvom príslušného predajcu.

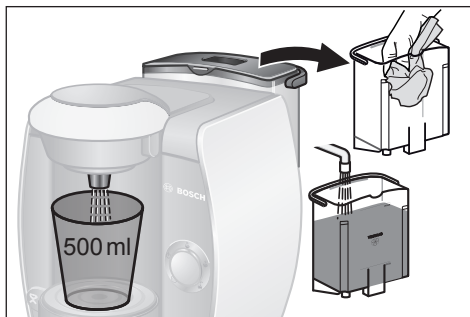
! **Poznámka:** Program odvápnenia v žiadnom prípade nepreerušujte.

Vypustené kvapaliny nepite.

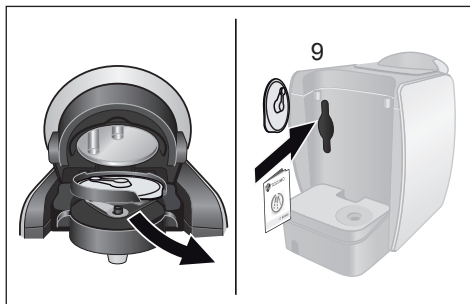
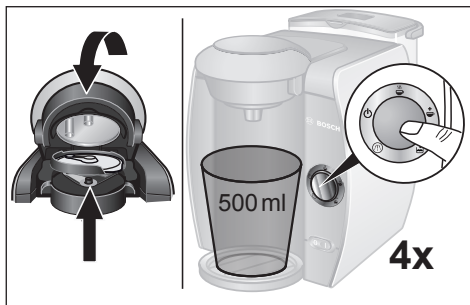
V žiadnom prípade nepoužívajte ocot ani výrobky na báze octu.

Spustenie programu odvápnenia

- ▶ Vyberte z prístroja TASSIMO nádržku na vodu a servisný disk T DISC (10). Vložte ho do varnej jednotky tak, aby bol čiarový kód otočený smerom dolu, a pevne uzavrite záklopku.
- ▶ Pripravte odvápnovací roztok podľa pokynov výrobcu a nalejte 500 ml do nádržky na vodu. (V prípade tvrdej vody použite väčšie množstvo odvápnovacieho roztoku.) Špeciálne vyvinutý prípravok na odvápnenie je k dispozícii prostredníctvom oddelenia zákazníckeho servisu spoločnosti Bosch (číslo produktu 310967, kontaktné informácie sú uvedené na strane 151) alebo prostredníctvom príslušného predajcu.
- ▶ Vyberte držiak šálky a pod výpusť nápoja postavte vhodnú nádobu (s kapacitou aspoň 500 ml).
- ▶ **Stlačte tlačidlo start/stop a držte ho stlačené najmenej tri sekundy, aby sa aktivoval program odvápnenia.**
- ▶ Program sa teraz bude vykonávať automaticky a ikony odvápnenia (☹) a automatického režimu (☺) budú blikať. (Operácia trvá približne 20 minút.) Odvápnovací roztok sa postupne pumpuje do spotrebiča a potom vyteká do nádoby, kým nádržka na vodu nie je takmer prázdna. V nádržke vždy zostane malé množstvo kvapaliny.



- ▶ Približne po 20 minútach vykonávania programu odvápnenia sa rozsvieti ikona pohotovosti ☺.
- ▶ Vyprázdnite nádobu a znova ju postavte pod výpusť nápoja.
- ▶ Nádržku na vodu dôkladne vypláchnite a naplňte ju čerstvou vodou až po značku MAX.
- ▶ Vložte ju späť do prístroja TASSIMO.
- ▶ Otvorte a zatvorte varnú jednotku tak, aby servisný disk T DISC zostal umiestnený na držiaku disku T DISC, a stlačte tlačidlo start/stop. Prístroj sa automaticky prepláchnie. Opakujte tento krok ešte štyrikrát. Proces odvápnenia je dokončený.
- ▶ Teraz otvorte varnú jednotku, vyberte servisný disk T DISC a vložte ho do priestoru na zadnej strane prístroja (9).
- ▶ Prístroj TASSIMO je teraz opäť pripravený na používanie.



Likvidácia

Tento spotrebič je vybavený označením v súlade s európskou smernicou 2002/96/ES o doslúžilých elektrických a elektronických zariadeniach (waste electrical and electronic equipment WEEE).

Táto smernica vytvára celoeurópsky platný rámec pre zber a recykláciu doslúžilých spotrebičov.


Dôležité: Spoločnosť Bosch vyrába len varný prístroj TASSIMO. Nezaručuje preto dostupnosť diskov T DISC pre prístroje TASSIMO. S otázkami týkajúcimi sa diskov T DISC sa obracajte na linku starostlivosti o zákazníkov produktu TASSIMO.






Všetky práva vyhradené.

Odstraňovanie problémov

V nasledujúcej tabuľke sú uvedené riešenia problémov a porúch, ktoré môžu nastať pri používaní prístroja TASSIMO. Ak nenájdete riešenie pre konkrétny problém alebo ak problém aj po vykonaní opravnej akcie pretrváva, obráťte sa na naše oddelenie zákazníckeho servisu.

Problém	Možná príčina	Riešenie
Spotrebič nepracuje; nesvietia žiadne symboly.	Prístroj sa nenapája.	Overte, či je spotrebič správne pripojený k elektrickej sieti.
V prístroji prebieha varenie, nápoj sa však nevydáva.	Nádržka na vodu nie je správne umiestnená.	Overte správne umiestnenie nádržky na vodu.
	Počas varného procesu sa vybrala nádržka na vodu alebo je v systéme vzduch.	Zasuňte nádržku na vodu na správne miesto v prístroji TASSIMO. Začnite proces čistenia s použitím servisného disku T DISC.
	Plavák v nádržke na vodu je zaseknutý.	Vyčistite nádržku na vodu a overte, či sa plavák môže pohybovať.
Automatický režim ☕ nie je funkčný, spotrebič zostáva v režime pohotovosti.	Nie je vložený žiadny disk T DISC.	Overte, či bol vložený disk T DISC.
	Nemožno rozpoznať čiarový kód.	Vyčistite okienko na čítanie čiarového kódu a skúste operáciu zopakovať alebo palcom vyrovnajte čiarový kód na disku T DISC.
		Použite iný disk T DISC. Ak problémy pretrvávajú, obráťte sa na linku starostlivosti o zákazníkov produktu TASSIMO.
Automatický režim ☕ bol vynechaný, spotrebič prechádza priamo do ručného režimu ☕.	Nemožno rozpoznať čiarový kód.	Vyčistite okienko na čítanie čiarového kódu.
		Použite iný disk T DISC.
		Nápoj možno aj napriek tomu pripraviť podržaním tlačidla start/stop.

Problém	Možná příčina	Riešenie
Kvalita kávy Crema sa znížila.	Výpust nápoja je upchatý alebo špinavý.	Vyberte výpust nápoja z varnej jednotky a odoberte jednotku s hrotom. Po dôkladnom vyčistení všetky časti znova zostavte a vložte ich späť do varnej jednotky.
Varnú jednotku nemožno bezpečne zatvoriť.	Jednotka s hrotom alebo držiak disku T DISC nie sú správne vložené.	Vložte držiak disku T DISC a jednotku s hrotom správnym spôsobom.
	Disk T DISC nie je vložený správne.	Vložte disk T DISC správnym spôsobom a skontrolujte jeho správne umiestnenie.
	Varná jednotka nie je správne zatvorená.	Stlačte záklopku smerom dolu tak, aby počuteľne zacvakla na miesto.
Z varnej jednotky kvapká voda.	Disk T DISC je poškodený alebo netesní.	Zastavte proces varenia, vyberte disk T DISC a vyčistite varnú jednotku.
	Jednotka s hrotom nie je vložená alebo je vložená nesprávne.	Overte, či je jednotka s hrotom vložená správne.
Na povrchu pod držiakom šálky je voda.	Ide o vodu ako dôsledok kondenzácie.	Ku kondenzácii môže dochádzať, nejedná sa o poruchu. Vodu otrite handričkou.
Servisný disk T DISC je poškodený alebo sa stratil.	Servisný disk T DISC sa musí vždy používať pri procese čistenia a odvápnenia.	Skúste servisný disk T DISC nájsť v úložnom priestore na zadnej strane spotrebiča.
		Servisný disk T DISC možno získať prostredníctvom oddelenia zákaznickeho servisu spoločnosti Bosch (číslo produktu 611632, kontaktné informácie sú uvedené na strane 151).
Indikátor doplnenia nádržky  sa rozsvieti aj v prípade, že je v nádržke dostatočné množstvo vody.	Plavák v nádržke na vodu je zaseknutý.	Vyčistite nádržku na vodu a overte, či sa plavák môže pohybovať.

Problém	Možná příčina	Riešenie
Indikátory  6d a  6e blikajú súčasne a nemožno pripravovať nápoje.	V prístroji sa vyskytla porucha.	Vypnite prístroj pomocou vypínača, počkajte približne 5 minút a potom prístroj znova zapnite. Ak indikátory  6d a  6e aj naďalej svietia, obráťte sa na linku starostlivosti o zákazníkov produktu TASSIMO.
Indikátor odvápnenia  bliká aj v prípade, že používate mäkkú vodu.	Aj mäkká voda obsahuje malé množstvo rozpusteného vodného kameňa.	Vykonajte odvápnenie spotrebiča. Špeciálne vyvinutý prípravok na odvápnenie je k dispozícii prostredníctvom oddelenia zákazníckeho servisu spoločnosti Bosch (číslo produktu 310967, kontaktné informácie sú uvedené na strane 151) alebo prostredníctvom príslušného predajcu.

Ďalšie informácie týkajúce sa zákazníckeho servisu sú k dispozícii online na webovej lokalite www.tassimo.com.

Uistenie dovozcu o vydaní prehlásenia o zhode

Vážený zákazník,

Podľa § 13, odst.5 zákona č. 22/97 Zb. Vás uisťujeme, že na všetky výrobky distribuované spoločnosťou BSH domáci spotrebiče s. r. o. našim obchodným partnerom, bolo vydané prehlásenie o zhode v zmysle zákona č. 22/97 Zb a príslušných nariadení vlády.

Toto uistenie dovozcu o vydaní prehlásenia o zhode sa vzťahuje na všetky výrobky vrátane plynových spotrebičov, ktoré sú obsiahnuté v aktuálnom cenníku firmy BSH domáci spotrebiče s. r. o.

Odporúča sa, aby výrobky montoval a uviedol do prevádzky autorizovaný servis, ktorý poskytuje záruku odbornej montáže, predvedenie a preskúšanie výrobku. Montáž a inštalácia spotrebiča, musí byť vykonaná v súlade s vyhláškou ÚBP SR č.508/2009 Z. z. súvisiacich predpisov a noriem v platnom znení. Pred montážou výrobku je nutné, aby boli splnené všetky podmienky pre pripojenie na inžinierske siete podľa platných noriem a podľa návodu na použitie.

Záručné podmienky

- na výrobok sa poskytuje záručná doba 24 mesiacov odo dňa zakúpenia výrobku kupujúcim
- pri reklamácií je podmienkou predložiť platný daňový doklad o kúpe výrobku (napr. pokladničný blok, faktúru a pod.)
- ak je výrobok používaný k inému než výrobcom stanovenému účelu, alebo je výrobok používaný v rámci predmetu obchodnej činnosti, poskytuje sa záručná doba 6 mesiacov odo dňa zakúpenia, nakoľko spotrebiče sú určené výhradne pre použitie v domácnosti
- za vadu výrobku sa nepovažuje jeho nadmerné opotrebovanie a z toho vyplývajúce absencie niektorých pôvodných vlastností, ktoré boli spôsobené napr. zanedbaním bežnej údržby, čistenia, nadmerným používaním výrobku
- záručná doba neplynie po dobu, po ktorú kupujúci nemôže užívať tovar pre jeho vady, za ktoré zodpovedá predávajúci
- ak nebude zistená žiadna závada, na ktorú sa vzťahuje bezplatná záručná oprava alebo bude zistená závada nezavinená výrobcom, hradí náklady spojené s vyslaním servisného technika osoba, ktorá uplatnila nárok na túto opravu
- záručné opravy vykonávajú autorizované servisné strediská podľa zoznamu uvedeného v tomto záručnom liste

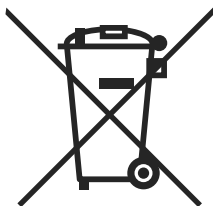
Právo na bezplatnú opravu výrobku na náklady BSH domáci spotrebiče, s.r.o. organizačná zložka Bratislava zaniká, ak:

- je nečitateľný výrobný štítok, alebo na výrobku chýba
- údaje na záručnom liste, prípadne na doklade o predaji sa líšia od údajov uvedených na výrobnom štítku spotrebiča
- výrobok bol namontovaný v rozpore s návodom na montáž, prípadne nebol dodržaný súlad s platnými STN, alebo s návodom na obsluhu
- výrobok bol neodborne namontovaný, alebo nebol uvedený do prevádzky organizáciou oprávnenou v zmysle vyhlášky ÚBP SR č.718/2002 Z. z., platí pre plynové spotrebiče a spotrebiče s elektrickým napájaním 400 V, ako i na spotrebiče dodávané bez elektrického kábla, prípadne bez elektrickej koncovky
- bola vykonaná konštrukčná zmena alebo zásah do výrobku neoprávnenou osobou
- závada na výrobku vznikla použitím neoriginálnych náhradných dielov, alebo príslušenstva
- sa jedná o poškodenie: mechanické, nadmernou záťažou, v dôsledku vodného kameňa, neodborného zapojenia, živelnou pohromou, vonkajšími vplyvmi a pod.



Rozšířená záruka nad rámec zákona

Pri spotrebičoch (práčky, umývačky riadu) sériovo vybavených systémom „AquaStop“, je výrobcom poskytnutá záruka na škody vzniknuté nesprávnou funkciou tohto systému a to po celú dobu životnosti spotrebiča (toto sa nevzťahuje na vlastný aqua-stop). Ak vzniknú škody vodou spôsobené chybou systému „Aqua Stop“, poskytneme náhradu týchto škôd.



Symbol uvedený na výrobku alebo jeho obale upozorňuje na to, že výrobok po skončení jeho životnosti nepatrí k bežnému domácejmu odpadu, ale ho treba odovzdať do špeciálnej zberne odpadu na recyklovanie elektrických alebo elektronických spotrebičov.

Vašou podporou správnej likvidácie pomáhate získať opäť cenné suroviny a chrániť tak životné prostredie. Ďalšie informácie o recyklovaní tohto výrobku získate na miestnom úrade, v zberni odpadu alebo v združení Envidom, ktoré zabezpečuje zber, prepravu, spracovanie, recykláciu a ekologické zneškodňovanie elektroodpadu v zmysle zákona.

Prehlásenie o hygienickej nezávadnosti výrobkov

Všetky výrobky distribuované spoločnosťou BSH domácí spotřebiče s.r.o. a prichádzajúce do styku s potravinami spĺňajú požiadavky o hygienickej nezávadnosti podľa zákona č. 258/2000 Zb., vyhlášky 38/2001 Zb. Toto prehlásenie sa vzťahuje na všetky výrobky prichádzajúce do styku s potravinami uvedené v aktuálnom cenníku firmy BSH domácí spotřebiče s.r.o.

„Spotřebič nie je určený pre použitie osobami (vrátane detí) so zníženými fyzickými, zmyslovými alebo mentálnymi schopnosťami, alebo s nedostatkom skúseností a vedomostí, ak im osoba zodpovedná za ich bezpečnosť neposkytne dohľad a alebo ich nepoučila o používaní spotřebiča.“

ZOZNAM SERVISNÝCH STREDISK

PSČ	Mesto	Adresa prevádzky	Servisné stredisko	Web	E-mail	Telefón 1	Telefón 2
085 01	Bardejov	Partizánska 14	Peter Špik		peter.spik@sirovanel.sk	054/4746227	0905400019
811 07	Bratislava	Kazanská 56	Martin Šgasny servis domácich spotrebičov		gaggenau@orangemall.sk	0918 996 988	
841 02	Bratislava	Tňová 38	TECHNO SERVIS BRATISLAVA s r. o.	www.technoservis.sk	technoservis@nextra.sk	02/64483643	0907778406
900 44	Tomašov	1 Mája 19	Viva elektroservis, s. ro.	www.vivaservis.sk	servis@vivaservis.sk	02/45958855	0905722111
945 01	Komárno	Mesachá 20	LASER Komárno spol. s r.o.	www.laser-ko.sk	servis@laser-ko.sk	035/7702868	0915222454
040 01	Košice	Komenského 14	Ing. Ľubor Kolesár Kubiš		kubisservis@mail.t-com.sk	055/6221477	0905894769
071 01	Michalovce	Ul. Obrancov mieru 9	ELEKTROSERVIS VALTIM		valiska.lubomir@stonline.sk	056/6423290	0903855309
949 01	Nitra	Spojovacia 7	EXPRES servis Anna Eimanová		expresservis@naex.sk	037/6524597	0903524108
	Priešťany	Žilinská 47	Domoss Technika a.s.	www.domoss.sk	servis@domoss.sk	033/7744810	033/7742417
068 01	Poprad	Továrenská ul. č.3	TATRACHLAD POPRAD s.r.o.	www.tatrachlad.sk	tatrachlad@tatrachlad.sk	052/7722023	0903906828
080 05	Prešov	Švábska 6895/57A	BARAN servis - Baran Luboš	www.baranservis.sk	baranservis@stonline.sk	051/7721439	0903904572
971 01	Prievidza	V.Clemenčisa 6	ELEKTROSERVIS Pavlíček Peter	www.peterpavlicek-elektroservis.sk	pavlicek.elektroservis@stonline.sk	046/5485778	0905264822
979 01	Rimavská Sobota	Malohornská 2594	N.B.ELEKTROCENTRUM		nbelektrocentrum@stonline.sk	047/5811877	0905664258
034 72	Ružomberok	Liptovská Lužná 496	E servis elektro spotrebičov		elpra@speednet.sk	044/4396413	0905577817
911 08	Trenčín	Mateja Bela 37	Jozef Rožník	www.bshtservis.sk	roznik@bshtservis.sk		0903702458
960 01	Zvolen	Hviezdoslavová 34	STAFEXPRESS-ELEKTROSERVIS		stafexpres.zsvservis@mail.t-com.sk	045/5400798	0905259983
010 01	Žilina	Komenského 38	M-SERVIS Mareš Jaroslav	www.m-servis.sk	mservis@zoznam.sk	04115640627	