



BOSCH



WAQ 28461BY

WAQ28461BY



4 2 4 2 0 0 2 7 1 7 6 4 7

Návod k použití

WAQ 28461BY

Obsah

Strana

Vaše pračka	3
Použití k určenému účelu	4
Příprava	6
Praní	8
Individuální nastavení	10
Důležitá upozornění	11
Přehled programů	12
Bezpečnostní pokyny	13
Hodnoty spotřeby	13
Péče	14
Upozornění na displeji	14
Údržba	15
Co dělat, když	16

Vaše pračka

Blahopřejeme! Rozhodli jste se pro moderní, vysoce kvalitní domácí spotřebič značky Bosch. Pračka se vyznačuje nízkou spotřebou vody a energie.

U každé pračky, která opouští náš výrobní závod, je pečlivě přezkoušena její funkce a bezchybný stav.

Další informace o našich výrobcích, náhradních dílech, službách a našem příslušenství najdete na našich internetových stránkách www.bosch-home.com nebo kontaktujte naše středisko servisní služby.

Kontaktní údaje nejbližší servisní služby najdete zde, resp. v seznamu servisních služeb (*v závislosti na modelu*).

– CZ 251.095.546

Ekologická likvidace



Obal ekologicky zlikvidujte.

Tento spotřebič je označen v souladu s evropskou směrnicí 2002/96/ES o starých elektrických a elektronických přístrojích (waste electrical and electronic equipment - WEEE).

Směrnice platná v zemích EU udává způsob navrácení nebo recyklace starých zařízení.



Ochrana životního prostředí/Pokyny pro úsporu

- Využívejte maximální množství prádla pro příslušný program.
- Normálně zašpiněné prádlo perte bez předpírky.
- Místo **Cottons (bavlna) 90 °C** zvolte program **Cottons (bavlna) 60 °C** a přídavnou funkci **EcoPerfect** .
- Srovnatelné vyprání s výrazně nižší spotřebou energie.
- Prací prostředky dávkujte podle údajů výrobce a tvrdosti vody.
- Pokud budete prádlo následně sušit v sušičce, rychlost odstředování zvolte podle návodu výrobce sušičky.

Použití k určenému účelu

- výhradně k použití v domácnosti,
- k praní textilií vhodných pro praní v pračce a ručně pratelné vlny v pracím roztoku,
- k provozu se studenou pitnou vodou a pracími a ošetrujícími prostředky běžnými v prodeji, které jsou vhodné pro použití v pračkách.
- Pračku mohou obsluhovat děti od 8 let, osoby s omezenými fyzickými, sensorickými nebo duševními schopnostmi a osoby s nedostatečnými zkušenostmi nebo znalostmi, jsou-li **pod dozorem** nebo jestliže **byly instruovány** odpovědnou osobou.



- *Dodržujte bezpečnostní pokyny*
- *Nenechávejte děti bez dozoru u pračky!*
- *Děti si nesmí hrát se spotřebičem!*
- *Děti nesmí provádět žádné čisticí a údržbářské práce bez dohledu!*
- *Udržujte domácí zvířata v dostatečné vzdálenosti od pračky.*



Pračku uveďte do provozu až po přečtení tohoto návodu a samostatného návodu k instalaci!

Programy

Podrobný přehled programů

Teplotu a rychlost odstředování lze zvolit individuálně, v závislosti na zvoleném programu a postupu programu.

 Cottons (bavlna)	odolné textilie
 + Prewash (předpírka)	odolné textilie, předpírka
 Easy-Care (nemačkávané prádlo)	nemačkávané textilie
 + Prewash (předpírka)	nemačkávané textilie, předpírka
 Mix (rychlý/mix)	různé druhy prádla
 Delicate/Silk (jemné/hedvábí)	choulostivé prací textilie
 Wool (vlna)	vlna vhodná pro ruční praní/praní v pračce
 Rinse/Spin (máchání/odstředování)	ručně praného prádla, aktivované tlačítko  Voda Plus ; pokud má být provedeno pouze odstředování, tlačítko deaktivujte
 Empty (odčerpání)	máchací vody při  (bez závěrečného odstředování)
 SuperQuick (extra krátký) 15'	krátký program
 Dark Wash (nemačkávané prádlo plus)	tmavé textilie
 Shirt/Blouses (Halenky/košile)	nežehlivé košile
 Down (Peří)	prací textilie plněné peřím
 Sports, Fitness (sportovní oděvy)	textilie z mikrovlákna, na prádlo nepoužívejte aviváž
 AllergyPlus (senzitivní)	odolné textilie

Příprava



Odborná instalace se provádí podle samostatného návodu k instalaci.



Zkontrolujte pračku

- Nikdy nepoužívejte poškozenou pračku!
- Kontaktujte servisní službu!



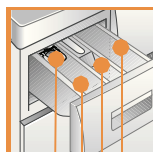
Zapojte síťovou zástrčku



Pouze suchýma rukama!
Síťový kabel uchopte za zástrčku!



Otevřete vodovodní kohoutek



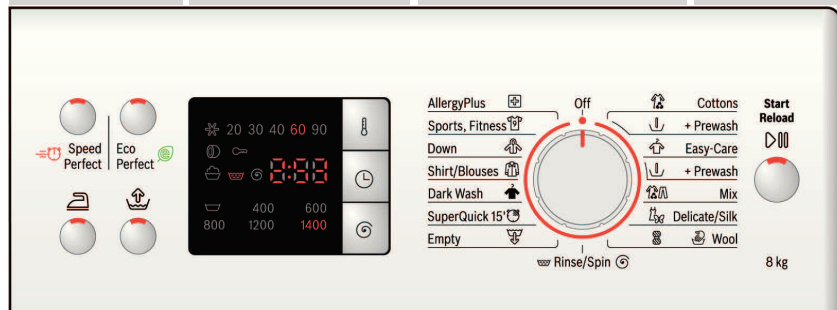
Vložka pro tekuté prací prostředky (v závislosti na modulu)

Komora II: prací prostředek pro hlavní praní, změkčovací prostředek, bělicí prostředek, sůl na skvrny

Komora ☼: aviváž, škrob

Komora I: prací prostředek pro předprírku

Přidavné funkce	Displej/ tlačítka volby	Volič programů	Start/Reload ▶ (start/ doplnění)
-----------------	----------------------------	----------------	----------------------------------------



* - 90 °C	⊖ (teplota)	Volba teploty (* = studená)
1 - 24 h	🕒 (doba skončení)	Skončení programu za...
☹ - 1400*	⊖ (ot/min)	Volba rychlosti odstředování (*v závislosti na modelu) nebo ☹ (bez závěrečného odstředování, prádlo zůstane ležet v poslední máchací vodě, displej - -)
Ukazatel stavu	🍷 🍷 🍷 - 0-	Ukazatele průběhu programu: Praní, máchání, odstředování, délka programu, konec programu (-0-)
🔑		Dětská pojistka
🔒		Otevřete dvířka, doplňte prádlo

Před prvním praním
nechte jednou proběhnout praní bez prádla

Třídění a vložení prádla



Řiďte se pokyny pro ošetřování prádla od výrobce!
Podle údajů na visačkách.
Prádlo roztrďte podle druhu, zašpinění a teploty.
Nepřekračujte přípustné plnicí množství



Dodržujte Důležitá upozornění!
Vkládejte malé a velké kusy prádla.
Zavřete dvířka. Nepřiskřípnete prádlo mezi dvířka a gumové těsnění.



Naplnění pracího a ošetřovacího prostředku

Dávky podle:
množství prádla, zašpinění, tvrdosti vody (informujte se u své vodárny)
a údajů výrobce.
U modelů bez vložky pro tekuté prací prostředky:
Tekutý prací prostředek naplňte do příslušné dávkovací nádoby a vložte
do bubnu.



i Husté aviváže a škroby zředte vodou.
Zabráníte tak ucpání.

Nastavení a přizpůsobení programu**

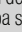


**Pokud na displeji svítí symbol ,
je aktivní dětská pojistka
→ deaktivujte ji

Přídavné funkce a tlačítka volby
→ Individuální nastavení

**Stiskněte Start/Reload 
(start/doplnění)**



Všechna tlačítka jsou citlivá, stačí
lehký dotek! Při delším dotyku
tlačítka  (doba skončení) se
automaticky spustí průběh možností
nastavení.



Volič programů pro zapnutí
a vypnutí pračky a pro volbu
programu. Lze otáčet v obou
směrech.

1

2

Praní

Násypka na prací prostředky
s komorami I, II, ☼

Buben

Ovládací panel

Dvířka



Krytka pro údržbu



Praní



Vyjmutí prádla

Otevřete dvířka a vyjměte prádlo.

Pokud je aktivní (bez závěrečného odstředování): Nastavte volič programů na **Empty (odčerpání)** nebo zvolte rychlost odstředování. Stiskněte **Start/Reload** (**start/doplnění**).



- Odstraňte eventuelní cizí tělesa - nebezpečí vzniku rzi.
- Dvířka a násypku nechte otevřené, aby mohla vyschnout zbytková voda.



Zavřete vodovodní kohoutek

U modelů s Aqua-Stop není nutné → *upozornění v návodu k instalaci.*



Vypnutí

Volič programů nastavte na **Off (vyp.)**.

3

Konec programu, když...

... zhasne tlačítko **Start/Reload** (start/doplnění) a na displeji se zobrazí **- 0**.

Upozornění: Pokud je osvětlení displeje vypnuté, stiskněte libovolné tlačítko → Energeticky úsporný režim

Přerušení programu

U programů s vysokou teplotou:

- Nechte prádlo vychladnout: Stiskněte **Rinse/Spin** (**máchání/odstředování**).
- Stiskněte **Start/Reload** (**start/doplnění**).

U programů s nízkou teplotou:

- Zvolte program **Rinse/Spin** (**máchání/odstředování**) (deaktivuje tlačítko **Voda Plus**) nebo **Empty (odčerpání)**.
- Stiskněte **Start/Reload** (**start/doplnění**).

Změna programu, když...

... jste nedopatřením zvolili nesprávný program:

- Zvolte program znovu.
- Stiskněte tlačítko **Start/Reload** (**start/doplnění**). Nový program začne od začátku.

Doplnění prádla, když...

... jste stiskli **Start/Reload** (start/doplnění) a na displeji se pak rozsvítí **oba** symboly **YES +** . Pokud svítí **FIG**, nelze dvířka otevřít. Stiskněte tlačítko **Start/Reload** (**start/doplnění**).

Individuální nastavení

Tlačítka volby

Před spuštěním programu a když zvolený program běží, můžete změnit rychlost odstředování a teplotu. Výsledek závisí na fázi, ve které se program nachází.

⌘ (teplota °C)

Zobrazenu teplotu praní můžete změnit. Maximální zvolitelná teplota praní závisí na nastaveném programu.

⌚ (doba skončení)

Při zvolení programu se zobrazí příslušná délka programu. Start programu můžete před jeho spuštěním odložit. Doba skončení lze nastavit v hodinových krocích, max. 24 h. Stiskněte tlačítko ⌚ (doba skončení) tolikrát, dokud se nezobrazí požadovaný počet hodin (h = hodina). Stiskněte **Start/Reload** ⏏ (start/doplnění).

⌚ (rychlost odstředování v ot/min/⏏ (bez závěrečného odstředování))

Zobrazenu rychlost odstředování můžete změnit. Maximální zvolitelná rychlost odstředování závisí na modulu a nastaveném programu.

Přídavné funkce → Přehled program

SpeedPerfect ⏏ Pro praní po kratší dobu se srovnatelnou účinností praní jako u standardního programu. Maximální plnicí množství → Přehled programů

EcoPerfect ⏏ Pro úsporu energie se srovnatelnou účinností praní jako u standardního programu.

☑ (snadné žehlení) Speciální průběh odstředování s následovným načechráním. Setrně závěrečné odstředování - mírně zvýšená zbyvajcí vlhkost prádla.

⬆ (Voda Plus) Zvýšená hladina vody a prodloužená doba praní. Pro oblasti s velmi měkkou vodou nebo k dalšímu zlepšení výsledků máchání.

Dětská pojistka

☞ Zajištění pračky proti neúmyslné změně nastavených funkcí.

na displeji

ZAPVYP: po spuštění/skončení programu držte cca 5 s stisknuté tlačítko **Start/Reload** ⏏ (start/doplnění).

Upozornění: Dětská pojistka může zůstat aktivovaná až do příštího spuštění programu i po vypnutí pračky!

Potom před spuštěním programu dětskou pojistku deaktivujte a příp. znovu aktivujte po spuštění programu.

Upozornění:

– Symbol ☞ svítí: Dětská pojistka je aktivní.

– Symbol ☞ bliká: Dětská pojistka je aktivní a bylo změněno nastavení voliče programů. Abyste zabránili přerušeni programu, nastavte volič programů zpět na výchozí program, symbol ☞ se znovu rozsvítí.

Doplnění prádla

YES + Ⓞ

na displeji

Pokud chcete po spuštění programu doplnit ještě další kusy prádla, stiskněte tlačítko **Start/Reload** (start/doplnění). Spotřebič zkontroluje, zda ještě lze doplnit prádlo.

Svítil **YES + Ⓞ**: Doplnění je možné.

Bliká **NO**: Počkejte, dokud nebude svítit **YES + Ⓞ**.

Upozornění: Dvířka otevřete teprve tehdy, když svítí **oba** symboly **YES + Ⓞ**.

NO: Nelze doplnit prádlo.

Upozornění: Při velkém množství vody, vysoké teplotě nebo během odstředování jsou dvířka z bezpečnostních důvodů zablokována.

Pro pokračování programu stiskněte tlačítko **Start/Reload** ⏏ (start/doplnění).

Úsporný režim

Osvětlení displeje zhasne po několika minutách, bliká **Start/Reload** ⏏ (start/doplnění).

Pro aktivaci osvětlení stiskněte libovolné tlačítko.

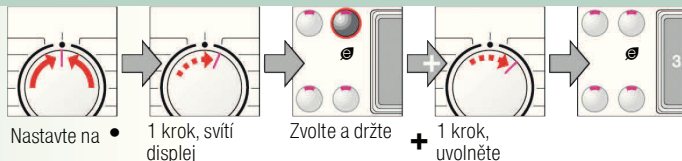
Start/Reload ⏏ (start/doplnění)

Pro spuštění programu nebo doplnění prádla a pro aktivaci/deaktivaci dětské pojistky.

Individuální nastavení

Signál

1. Aktivujte režim nastavení hlasitosti signálu

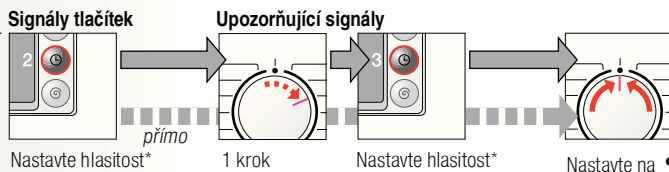


2. Nastavte hlasitost pro...



0 1 2 3 4

* Příp. stiskněte vícekrát



Důležitá upozornění



Setřete prádlo i pračku

- Při dávkování všech pracích / pomocných a čistících prostředků dbejte bezpodmínečně pokynů výrobce.
- Vyprázdněte kapsy.
- Pozor na kovové předměty (kancelářské sponky atd.).
- Choulostivé prádlo perte v síťce/sáčku (puncóchy, záclony, podprsenky s ramínky).
- Zavřete zipy, zapněte knoflíky na povlečení.
- Kartáčkem odstraňte písek z kaps a záhybů.
- Záclonové žabky odstraňte nebo je zavažte do sítky či sáčku.



Různě silně zašpiněné prádlo

- | | | |
|-------|--|-----------------------------------------------------------------------------------------------|
| lehce | | Nové prádlo perte zvlášť.
Bez předpírky. Příp. zvolte přídavnou funkci speedPerfect |
| | | Příp. skvrny předem ošetřete. |
| silně | | Vložte menší množství prádla. Zvolte program s předpírkou. |



Namáčení

Vložte pouze prádlo stejné barvy.

Do komory II naplňte namáčecí prostředek/prací prostředek podle pokynů výrobce. Volič programů nastavte na **Cottons (bavlna) 30 °C** a stiskněte **Start/Reload** (**start/doplnění**). Cca po 10 minutách stiskněte **Start/Reload** (**start/doplnění**). Po uplynutí požadované doby namáčení znovu stiskněte **Start/Reload** (**start/doplnění**), pokud se má v programu pokračovat, nebo program změňte.



Škrobení

Prádlo by nemělo být ošetřeno aviváží.

Škrobení lze provádět tekutým škrobem v rámci všech pracích programů. Škrob dávkujte podle údajů výrobce do násypky pro aviváž (příp. ji předem vyčistěte).



Barvení/odbarvování

Barvení lze provádět pouze v rozsahu běžném v domácnosti. Sůl může poškodit ušlechtilou ocel! Dodržujte pokyny výrobce barvicího prostředku! **Neodbarvujte** prádlo v pračce!



Down (Peří)

Prádlo nesmí být ošetřeno aviváží.

Perte pouze péřové oděvy, nikoli péřové polštáře a přikrývky. Velké kusy perte jednotlivě. Prací prostředky dávkujte úsporně. Oděvy poté nechte usušit v sušičce, aby nedošlo ke slepení péří.

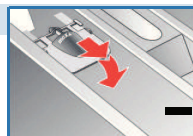


Vložka pro tekuté prací prostředky v závislosti na modelu

Pro dávkování tekutých pracích prostředků použijte vložku:

- Zcela vyjměte násypku na prací prostředky
- Vložku posuňte dopředu a nechte ji zaskočit.

Vložku nepoužívejte (posuňte ji nahoru): u gelových pracích prostředků, u programů s předpírkou + **Prewash (předpírka)** a volbou ukončení programu.



Přehled programů



Přídavné funkce; upozornění

Programy °C Max.

Cottons (bavlna)	* - 90 °C	odolné textilie, bavlněné nebo lněné textilie s možností vyvášky	SpeedPerfect , EcoPerfect , (snadné žehlení), (Voda Plus)
+ Prewash (předprádka)	8 kg/ 4 kg*	odolné textilie z bavlny nebo lnu	SpeedPerfect * , EcoPerfect (snadné žehlení), (Voda Plus); pro mimořádně choulostivou pokožku, delší praní při zvolené teplotě, větší množství vody, přidavné máchání
AllergyPlus (senzitivní)	* - 60 °C	nemačkávé textilie z bavlny, lnu, syntetických nebo směsových tkanin	SpeedPerfect , EcoPerfect , (snadné žehlení), (Voda Plus)
Easy-Care (nemačkávé prádlo)	* - 60 °C	textilie z bavlny nebo nemačkávé textilie	SpeedPerfect , EcoPerfect , (snadné žehlení), (Voda Plus); různé druhy prádla lze prát společně
+ Prewash (předprádka)	4 kg	tmavé textilie z bavlny a tmavé nemačkávé textilie	SpeedPerfect , EcoPerfect (snadné žehlení), (Voda Plus); redukované odštěďování po máchání a závěrečné odštěďování
Mix (rychlý/mix)	* - 40 °C	nežehlivé košile z bavlny, lnu, syntetických nebo směsových tkanin	SpeedPerfect , EcoPerfect (snadné žehlení), (Voda Plus); (snadné žehlení); pouze náběh odštěďování; věši se nevyžulimane
Dark Wash (nemačkávé prádlo plus)	* - 40 °C	textilie z bavlny a tmavé nemačkávé textilie	SpeedPerfect , EcoPerfect (snadné žehlení), (Voda Plus); (snadné odštěďování)
Shirt/Blouses (Halenky/košile)	* - 60 °C	tmavé textilie z bavlny a tmavé nemačkávé textilie	SpeedPerfect , EcoPerfect (snadné žehlení), (Voda Plus); (snadné odštěďování)
Delicate/Silk (jemné/hedvábí)	* - 40 °C	nežehlivé košile z bavlny, lnu, syntetických nebo směsových tkanin	SpeedPerfect , EcoPerfect (snadné žehlení), (Voda Plus); (snadné odštěďování)
Wool (vlna)	* - 40 °C	textilie z vlny nebo s podílem vlny vhodné pro ruční praní nebo pro praní v pračce	Mimořádně šetrný prací program pro zabránění sražení prádla, delší přestávky během programu (textilie leží v pracím roztoku)
SuperQuick (extra krátký) 15'	* - 40 °C	nemačkávé textilie z bavlny, lnu, syntetických nebo směsových tkanin	Krátký program cca 15 minut, vhodný pro mírně zašpiněné prádlo
Sports, Fitness (sportovní oděvy)	* - 40 °C	textilie z mikrovlákna	SpeedPerfect , EcoPerfect , (snadné žehlení), (Voda Plus)
Down (Peří)	* - 60 °C	textilie piněné peřím vhodné pro praní v pračce (nikoli perle jednotlivě, prací prostředek důkladně usporně	SpeedPerfect , EcoPerfect , (snadné žehlení), (Voda Plus); velké kusy perle jednotlivě, prací prostředek důkladně usporně

Přídavné programy Rinse/Spin (máchání/odštěďování), Empty (odčerpání)

* Redukované naplnění při přídavné funkci SpeedPerfect.

Programy bez předprádky - prací prostředek dejte do komory **II**, programy s předprádkou - prací prostředek rozdělte do komory **I a II**.

9208 / 9000814491

WAQ28461B Y

Robert Bosch Hausgeräte GmbH
Carl-Wery Str. 34
81739 Mníchov/Německo



Bezpečnostní pokyny

- Přečtěte si tento návod k použití a návod k instalaci a všechny ostatní informace, které byly k pračce přiloženy, a postupujte podle nich.
- Dokumenty uchovejte pro pozdější potřebu.

Nebezpečí úrazu elektrickým proudem!

- Síťovou zástrčku vytahujte ze zásuvky pouze za kryt zástrčky, nikoli za kabel!
- Síťovou zástrčku nikdy nezapojujte ani nevypojujte vlhkými rukama.

Ohrožení života!

- U spotřebičů, které dosloužily:
 - Síťovou zástrčku vytáhněte ze zásuvky.
 - Síťový kabel odřízněte a spolu se zástrčkou odstraňte.
 - Zničte zámek dveří. Zabráňte tomu, aby se děti dostaly do ohrožení života.

Nebezpečí udušení!

- Fólie, obaly a jejich části udržujte mimo dosah dětí.

Nebezpečí otravy!

- Prací a ošetřovací prostředky uchovávejte mimo dosah dětí.

Nebezpečí výbuchu!

- Kusy prádla předem ošetřené čistícími prostředky obsahujícími rozpouštědla, např. prostředky na odstraňování skvrn nebo prací benzin, mohou po vložení způsobit výbuch. Kusy prádla před vložení důkladně vymáchejte v ruce.

Nebezpečí úrazu!

- Dvířka mohou být velmi horká.
- Pozor při odčerpávání horkého pracího roztoku.
- Nestoupejte na pračku.
- Neopírejte se o otevřená dvířka.
- Pokud se buben ještě točí, nesahejte do něj.
- Při otvírání náspyky na prací prostředky za provozu buďte opatrní.

Hodnoty spotřeby

v závislosti na modelu

Program	Naplnění	Výkon***	Voda***	Délka programu***
Cottons 20 °C	8 kg	0,29 kWh	73 l	2 1/2 h
Cottons 30 °C	8 kg	0,40 kWh	73 l	2 1/2 h
Cottons 40 °C*	8 kg	1,10 kWh	73 l	2 3/4 h
Cottons 60 °C	8 kg	1,20 kWh	73 l	2 3/4 h
Cottons 90 °C	8 kg	2,20 kWh	85 l	2 1/2 h
Easy-Care 40 °C*	4 kg	0,79 kWh	56 l	2 h
Mix 40 °C	3,5 kg	0,59 kWh	48 l	1 h
Delicate/Silk 30 °C	2 kg	0,21 kWh	35 l	3/4 h
Wool 30 °C	2 kg	0,19 kWh	40 l	3/4 h

* Nastavení programu pro kontrolu podle platné normy EN60456.

Pokyn pro srovnávací testy: Pro vyzkoušení zkušebních programů perte uvedené množství prádla s maximální rychlostí odstředování.

Program	Přídavná funkce	Naplnění	Roční spotřeba energie	Roční spotřeba vody
Cottons 40/60 °C	EcoPerfect	8/4 kg	177 kWh	8200 l

** Nastavení programu pro kontrolu a opatření energetickým štítkem podle směrnice 2010/30/EU při použití studené vody (15 °C).

*** Hodnoty se liší od uvedených hodnot podle tlaku vody, tvrdosti vody, teploty přiváděné vody, pokojové teploty, druhu, množství a zašpinění prádla, použitého pracího prostředku, kolísání síťového napětí a zvolených přídatných funkcí.

Péče




- **Nebezpečí úrazu elektrickým proudem!** Sítovou zástrčku vytáhněte ze zásuvky.
- **Nebezpečí výbuchu!** Nepoužívejte rozpouštědla.

i Před prvním praním

Nevkládejte do pračky prádlo! Otevřete vodovodní kohoutek. Do komory II naplňte:

- přibližně 2 l vody,
- prací prostředek (dávkování podle údaje výrobce pro mírně zašpiněné prádlo a podle stupně tvrdosti vody).

Volič programů nastavte na **Easy-Care (nemačkávé prádlo) 60 °C** a stiskněte **Start/Reload**  (**start/doplnění**). Po skončení programu nastavte volič programů na **Off (vyp.)**.

i Plášt' pračky, ovládací panel

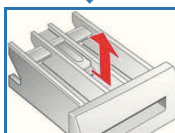
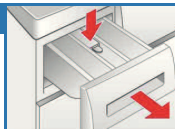
- Zbytky pracích prostředků ihned odstraňte.
- Otřete měkkým, vlhkým hadrem.
- Čištění proudem vody je zakázáno.



Čištění náspyky na prací prostředky...

... jsou-li v ní zbytky pracího prostředku nebo aviváže.

1. Náspyku vytáhněte, vložku zatlačte dolů, náspyku vyjměte.
2. Vymnutí vložky: Prstem vytlačte vložku zdola nahoru.
3. Pro modely s vložkou pro tekuté prací prostředky: Vložku posuňte nahoru a vyjměte ji směrem dozadu.
4. Vyplachovací misku a vložky vyčistěte vodou a kartáčkem a vysušte je.
5. Nasadte vložku a nechte ji zaskočit (váleček nasadte na vodící čep).
6. Náspyku na prací prostředky zasuňte zpět.



Náspyku nechte otevřenou, aby mohla vyschnout zbytková voda.

i Buben

Dvířka nechte otevřená, aby buben vyschnul.
Dvěřka skvrny - použijte čistící prostředek bez chloru, nepoužívejte ocelovou vlnu.

i Odstraňování vodního kamene *Nevkládejte do pračky prádlo!*

Při správném dávkování pracího prostředku není nutné. Odstraňování vodního kamene provádějte podle údajů výrobce prostředku na odstraňování vodního kamene. Vhodné prostředky na odstraňování vodního kamene lze obdržet na našich internetových stránkách nebo u servisní služby → [návod k instalaci](#).

i Nouzové odblokování, *např. při výpadku elektrického proudu*

Jakmile se obnoví přívod proudu, program poběží dále. Pokud byste chtěli přesto prádlo vyjmout, lze dvířka otevřít následujícím způsobem:

Nebezpečí opaření!

Prací roztok a prádlo mohou být horké. Příp. je nejprve nechte vychladnout.




Pokud se buben ještě točí, nesahejte do něj.

Dvířka neotvírejte, pokud je za sklem vidět voda.

1. Volič programu nastavte na **Off (vyp.)** a vytáhněte síťovou zástrčku ze zásuvky.
2. Vypusťte prací roztok
3. Pomocí nářadí vytáhněte nouzové odblokování dolů a uvolněte ho. Pak lze dvířka otevřít.



Upozornění na displeji *v závislosti na modelu*

 bliká	Uzavřete správně dvířka; příp. může být přiskřípnuté prádlo.
E: 17 E: 29	Úplně otevřete vodovodní kohoutek (studená voda), zalomená/přiskřípnutá přívodní hadice; vyčistěte sítko
E: 18	- Ucpané čerpadlo; vyčistěte ho - Ucpaná odtoková hadice/odtoková trubka; vyčistěte odtokovou hadici u sifonu - Vznik velkého množství pěny bliká ukazatel stavu 
E: 23	Voda v záchytné vaně na dně, netěsnost spotřebiče. Zavolejte servisní službu!
R: 10	- Úplně otevřete přívod vody (studená voda). - Zalomená nebo přiskřípnutá přívodní hadice. - Příliš nízký tlak vody. Vyčistěte sítko
	- Není připojená hadice pro přívod teplé vody, do spotřebiče se bude napouštět jen studená voda. Upozornění ignorujte, pouze při prvním praní!
	Dětská pojistka aktivována: deaktivace

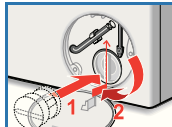
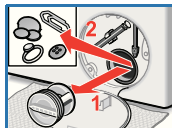
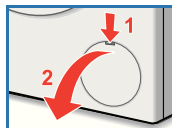


- **Nebezpečí opaření!**
Prací roztok nechte vychladnout.
- Zavřete vodovodní kohoutek.

Čerpadlo

Nastavte volič programu na **Off** (Vyp.), vytáhněte síťovou zástrčku.

1. Otevřete servisní klapku.
2. Vyndejte z držáku vypouštěcí hadici.
3. Stáhněte uzavírací čepičku, nechte odtéct prací roztok. Nechejte prací roztok odtéct do vhodné nádoby. Přitiskněte uzavírací čepičku a nasadte vypouštěcí hadici do držáku.
4. Odšroubujte opatrně víko čerpadla (Pozor! Zbytková voda). Vyčistěte vnitřní prostor, závit víka čerpadla a těleso čerpadla (oběžným kolem čerpadla pracího roztoku se musí nechat otáčet).



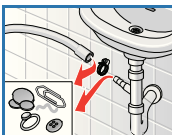
5. Víko čerpadla znovu nasadte a sešroubujte. Rukojeť musí být svisle.
6. Uzavřete servisní klapku.

Abyste zabránili tomu, aby při příštím praní odtekl nevyužitý prací prostředek: Do komory II nalijte 2 l vody a spusťte program **Empty (odčerpání)**.

Odtoková hadice u sifonu

Volič programu nastavte na **Off (vyp.)** a vytáhněte síťovou zástrčku ze zásuvky.

1. Povolte hadicovou objímku, opatrně vytáhněte odtokovou hadici (zbytková voda).
2. Vyčistěte odtokovou hadici a hrdlo sifonu.
3. Znovu nasadte odtokovou hadici a místo připojení zajistěte hadicovou objímkou.



Sítka v přívodu vody

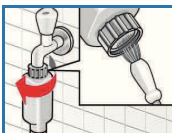


Nebezpečí úrazu elektrickým proudem!

Bezpečnostní zařízení Aqua-Stop neponořujte do vody (jeho součástí je elektrický ventil).

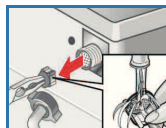
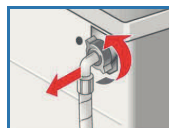
Odtlakování vody v přívodní hadici:

1. Zavřete vodovodní kohoutek.
2. Zvolte libovolný program (kromě **Rinse/Spin** **Empty (máčení/odstředování/odčerpání)**).
3. Stiskněte **Start/Reload** (**start/doplnění**). Program nechte běžet cca 40 s.
4. Volič programů nastavte na **Off (vyp.)**. Síťovou zástrčku vytáhněte ze zásuvky. Vyčistěte sítko:
5. Odpojte hadici z vodovodního kohoutku. Vyčistěte sítko malým kartáčkem.


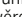



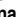


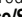
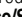


A/nebo u modelů Standard a Aqua-Secure: Odpojte hadici na zadní straně spotřebiče, kleštěmi vyjměte sítko a vyčistěte ho.

6. Připojte hadici a zkontrolujte těsnost.



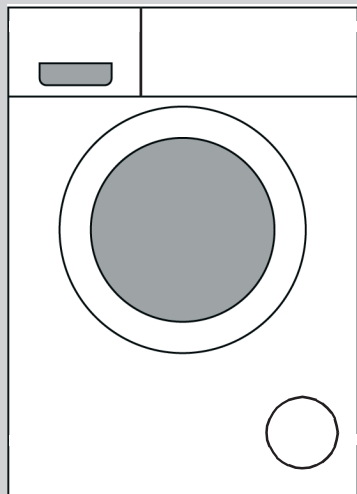
Co dělat, když...?

● Vytéká voda.	<ul style="list-style-type: none"> - Rádně upevněte nebo vyměňte odtokovou hadici. - Dotáhněte závit přírodní hadice.
● Nenatéká voda. Prací prostředek nebyl spláchnutý.	<ul style="list-style-type: none"> - Stiskli jste Start/Reload  (start/doplnění)? - Je otevřený vodovodní kohoutek? - Není příp. ucpané sítko? Sítko vyčistěte - Zalomená nebo prískřípnutá přírodní hadice.
● Dvířka nelze otevřít.	<ul style="list-style-type: none"> - Je aktivní bezpečnostní funkce. Přerušení programu? - Nezvolili jste  (bez závěrečného odstředování)? - Dvířka lze otevřít pouze pomocí nouzového odblokování? - Po vypnutí pračky jsou dvířka zablokována: Pračku zapněte a počkejte 5 sekund.
● Program se nespustí.	<ul style="list-style-type: none"> - Stiskli jste Start/Reload  (start/doplnění) nebo jste zvolili  (doba skončení)? - Jsou zavřena dvířka? - Je aktivní dětská pojistka? Deaktivace
● Prací roztok se neodčerpává.	<ul style="list-style-type: none"> - Nezvolili jste  (bez závěrečného odstředování)? - Vyčistěte čerpadlo - Vyčistěte odtokovou trubku a/nebo odtokovou hadici.
● V bubnu není vidět voda.	<ul style="list-style-type: none"> - Nejedná se o závadu - voda je mimo viditelnou oblast.
● Výsledek odstředování není uspokojivý. Prádlo je mokré/příliš vlhké.	<ul style="list-style-type: none"> - Nejedná se o závadu - systém kontroly rovnoměrného rozložení prádla přerušil odstředování, nerovnoměrné rozložení prádla. - Rozmístěte v bubnu malé a velké kusy prádla. - Nezvolili jste  (ochrana proti pomáčkání)? - Nezvolili jste příliš nízké otáčky?
● Doba trvání programu se během pracovního cyklu mění.	<ul style="list-style-type: none"> - Nejedná se o závadu - průběh programu je optimalizován pro příslušný prací proces. To může mít za následek změny doby trvání na displeji.
● Opakované odstředování.	<ul style="list-style-type: none"> - Nejedná se o závadu - systém kontroly rovnoměrného rozložení prádla se snaží vyrovnat nerovnoměrné rozložení prádla.
● Zbyteková voda v komoře pro ošetřovací prostředky.	<ul style="list-style-type: none"> - Nejedná se o závadu - nedojde ke snížení účinnosti ošetřovacího prostředku. - Příp. vyčistěte vložku
● Zápach v pračce.	<ul style="list-style-type: none"> - Nechte proběhnout program  Cottons (bavlna) 90 °C bez prádla. Použijte univerzální prací prostředek.
● Bliká ukazatel stavu  . Z náspyky na prací prostředky příp. vytéká prací prostředek.	<ul style="list-style-type: none"> - Nepoužili jste příliš velké množství pracího prostředku? Smíchejte 1 polévkovou lžici aviváže s 1/2 l vody a směs nalijte do komory II (<i>nepoužívejte na outdoorové textilie</i>). - Při příštím prání snižte dávkování pracího prostředku.
● Velká hlučnost, vibrace a „pochodování“ pračky při odstředování.	<ul style="list-style-type: none"> - Jsou patky spotřebiče zajištěné? - Zajistěte patky spotřebiče → <i>návod k instalaci</i>. - Odstranili jste přepravní pojistky? - Odstraňte přepravní pojistky → <i>návod k instalaci</i>.
● Hluk při odstředování a odčerpání.	<ul style="list-style-type: none"> - Vyčistěte čerpadlo
● Displej/kontrolky během provozu nefungují.	<ul style="list-style-type: none"> - Energeticky úsporný režim - Výpadek elektrického proudu? - Nevypadla pojistka? Zapněte/vyměňte pojistku. - Není aktivní energeticky úsporný režim? - Pokud se porucha vyskytne znovu, zavolejte servisní službu.
● Průběh programu je delší než obvykle.	<ul style="list-style-type: none"> - Nejedná se o závadu - systém kontroly rovnoměrného rozložení prádla se snaží vyrovnat nerovnoměrné rozložení prádla opakovaným rozmístěním prádla. - Nejedná se o závadu - je aktivní systém kontroly pěny - zapne se navíc máchání.
● Zbytky pracího prostředku na prádle.	<ul style="list-style-type: none"> - Bezfosfátové prací prostředky ojedinele obsahují částice nerozpustné ve vodě. - Zvolte program  Rinse/Spin  (máchání/odstředování) nebo prádlo po vyprání vykartáčujte.

Nemůžete-li poruchu odstranit sami (vypnutí/zapnutí) nebo v případě potřeby opravy:

- Volič programu nastavte na **Off (vyp.)** a vytáhněte síťovou zástrčku ze zásuvky.
- Zavřete vodovodní kohoutek a zavolejte servisní službu → *návod k instalaci*.

Montážní návod



Obsah

Strana

Bezpečnostní pokyny	3
Ekologická likvidace	3
Plocha pro instalaci	3
Rozsah dodávky	4
Délka hadic a kabelů	4
Odstranění přepravních pojistek	5
Připojení vody	6
Vyrovnání	7
Elektrické připojení	7
Přeprava, např. při stěhování	8
Technické údaje	8
Záruka Aqua-Stop	9
Servisní služba	9



**Pračku uveďte do provozu teprve po přečtení tohoto návodu!
Dodržujte také pokyny uvedené v samostatném návodu k použití.
Uchovejte všechny doklady pro pozdější použití nebo pro dalšího majitele
či další majitelku.**



Bezpečnostní pokyny

- Pračka má velkou hmotnost - pozor při zvedání.
- Pozor: Zamrzlé hadice se mohou roztrhnout nebo prasknout. Neumísťujte pračku v místech, kde je nebezpečí mrazu, a/nebo venku.
- Pračka se může poškodit. Nezvedejte pračku za vyčnívající součástky (např. dvířka).
- Dodatečně ke zde uvedeným pokynům mohou platit zvláštní předpisy příslušné vodárny a elektrorozvodných závodů.
- V případě pochyb nechejte pračku připojit odborníkem.
- Hadice a kabely ved'te tak, aby nehrozilo nebezpečí zakopnutí o ně.

Ekologická likvidace



- Obal ekologicky zlikvidujte.
- Tento spotřebič je označen v souladu s evropskou směrnicí 2002/96/ES o starých elektrických a elektronických zařízeních (waste electrical and electronic equipment - WEEE).
- Směrnice platná v zemích EU udává způsob navrácení a recyklace starých zařízení.

Plocha pro instalaci



- Stabilita je důležitá, aby pračka „neputovala“!
- Plocha pro ustavení musí být pevná a rovná.
- Nevhodné jsou měkké podlahy/podlahové krytiny.



Při instalaci na podstavec

- Nožičky pračky **bezpodmínečně** upevněte příchytkami*.
- * Obj. č. WMZ 2200, WX 9756, CZ 110600, z 7080X0

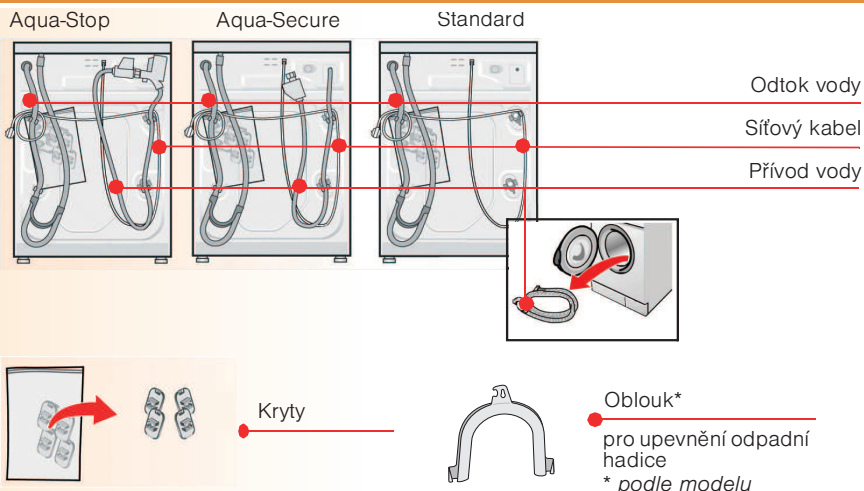


Při instalaci na dřevěné podlaze

- Pračku umístěte pokud možno do rohu.
- K podlaze přišroubujte vodovzdornou dřevěnou desku (min. 30 mm silnou).
- Nožičky pračky **bezpodmínečně** upevněte příchytkami*.
- * Obj. č. viz výše

Rozsah dodávky *podle modelu*

Vlhkost v bubnu je způsobena výstupní kontrolou.



V závislosti na připojení je navíc zapotřebí

- 1 hadicová objemka o \varnothing 24-40 mm (specializovaná prodejna) pro připojení k sifonu
→ strana 4; Připojení vody.

Potřebné nářadí

- Vodováha k vyvážení
- Klíč
vel. 13: pro povolení přepravních pojistek
vel. 17: pro vyrovnání nožiček pračky

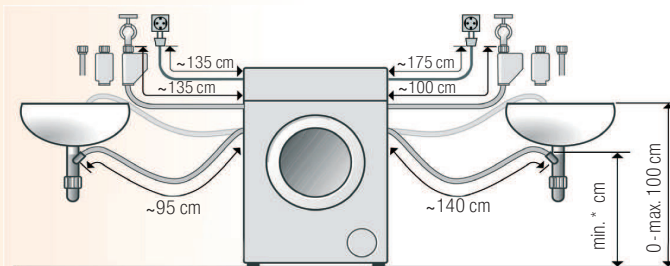
Délka hadic a kabelů *podle modelu*



Připojení vlevo

nebo

Připojení vpravo



Modely:

Standard, Aqua-Secure: min. 60 cm - max. 100 cm
Aqua-Stop: 0 - max. 100 cm

Upozornění: Při použití držáků hadic se délka hadic zkracuje!

- Lze obdržet ve specializované prodejně nebo u servisní služby:
- Prodloužení pro hadici Aqua-Stop, resp. přívod studené vody (cca 2,50 m).
Obj. č. WMZ2380, WZ10130, CZ11350, Z7070X0
 - Další přívodní hadice (cca 2,20 m) pro model Standard.

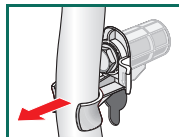
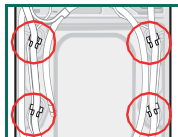
Odstranění přepravních pojistek



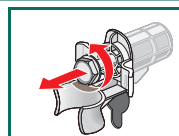
- Před prvním použitím je bezpodmínečně nutné kompletně odstranit 4 přepravní pojistky a uschovat je.
- Při pozdější přepravě je bezpodmínečně nutné přepravní pojistky znovu namontovat - zabráníte tak poškození pračky
- Šroub a objímku uschovejte sešroubované.



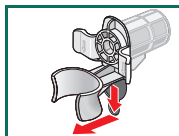
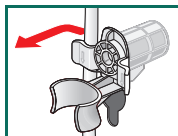
1. Hadice (podle modelu) vyjměte z držáků a oblouku. Oblouk sejměte.



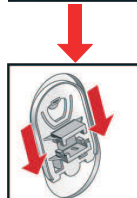
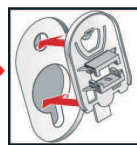
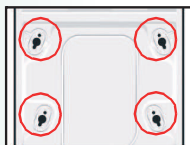
2. Povolte a odstraňte všechny 4 šrouby přepravních pojistek.



3. Síťový kabel vyjměte z držáků. Odstraňte objímky.



4. Nasadte kryty. Zajistěte zatačením na aretační háček.



Připojení vody podle modelu



- **Nebezpečí úrazu elektrickým proudem!** Bezpečnostní zařízení Aqua-Stop neponožte do vody (jeho součástí je elektrický ventil).
- Abyste zabránili netěsnostem nebo škodám způsobeným vodou, je bezpodmínečně nutné dodržovat pokyny uvedené v této kapitole!
- **Pozor:** Pračku používejte pouze se studenou pitnou vodou.
- Nepřipojujte ji k baterii beztlakého bojleru.
- Používejte pouze přívodní hadici, která je součástí dodávky nebo zakoupenou v autorizované specializované prodejně! Nepoužívejte použitou hadici!
- V případě pochyb nechejte pračku připojit odborníkem.



Přívod vody

Přívodní hadice:

Pozor: Hadice se nesmí zalamovat, přiskřípnout, upravovat a přefezávat (nebyla by zaručena pevnost).

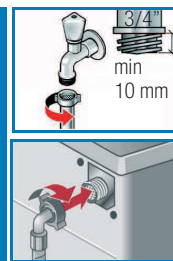
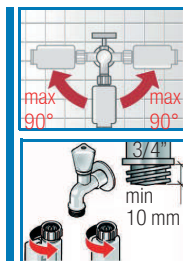
Optimální tlak vody ve vodovodní síti: 100-1 000 kPa (1-10 bar)

- Při otevřeném přívodu vody protéká minimálně 8 l/min.
- Při vyšším tlaku vody namontujte redukční ventil.

Model: Aqua-Stop
Aqua-Secure

Standard

1. Přívodní hadici připojte k přívodu vody.
Pozor: Šroubení utahujte pouze ručně.
2. Opatrně otevřete přívod vody a zkontrolujte těsnost přípojek.
Pozor: Na závitová spojení působí tlak vodovodního potrubí.



Odtok vody

Odpadní hadice:

Pozor: Nesmí se zalamovat a natahovat do délky.

Výškový rozdíl mezi plochou pro instalaci a odtokem:

0 - max. 100 cm

Odtok do umyvadla

Pozor: Zajistěte odpadní hadici proti vyklouznutí.

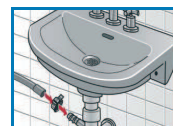
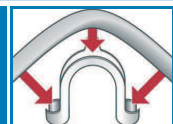
Pozor: Odtok v umyvadle nesmí být uzavřený zátkou. Při odčerpávání zkontrolujte, zda voda dostatečně rychle odtéká. Konec odpadní hadice nesmí být ponořený do odčerpané vody! Hrozí nebezpečí, že bude voda nasáta zpět do pračky!

Odtok do sifonu:

Pozor: Přípojka musí být zajištěna hadicovou objímkou, Ø 24-40 mm (specializovaná prodejna).

Odtok do plastové trubky s gumovým hrdlem nebo do kanálku:

Pozor: Zajistěte odpadní hadici proti vyklouznutí.



Vyrovnání

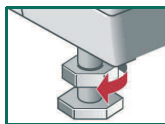


Silná hlučnost, vibrace a „putování“ pračky mohou být důsledkem nesprávného vyrovnání!

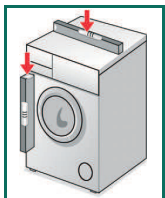


Vyrovnání pračky pomocí vodováhy

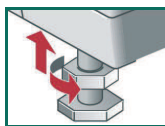
1. Kontramatice povolte klíčem ve směru hodinových ručiček.



2. Otáčením nožičky spotřebiče nastavte výšku.
Pozor: Všechny čtyři nožičky musí pevně stát na podlaze.
Pračka se nesmí viklat!
Vyrovnání pračky zkontrolujte, resp. upravte pomocí vodováhy.



3. Kontramatice pevně utáhněte proti krytu. Nožičku přitom pevně držte a neměňte její výšku.
Pozor: Kontramatice všech čtyř nožiček spotřebiče musí být pevně přišroubovány ke krytu!



Elektrické připojení

- Pračka může být připojena pouze na střídavý proud přes zásuvku s ochranným kolíkem nainstalovanou podle předpisů.
- Jmenovité napětí a údaje o napětí na pračce musí být shodné (štítek spotřebiče).
- Jmenovitý příkon, jakož i potřebná pojistka jsou uvedené na štítku spotřebiče.
- Zajistěte, aby:
 - se síťová zástrčka a zásuvka k sobě hodily,
 - byl průřez elektrických vodičů dostatečný,
 - uzemnění bylo provedeno podle předpisů.
- Výměnu síťové přípojky (v případě potřeby) smí provádět pouze elektrikář. Náhradní síťová přípojka je k dostání u servisní služby.
- Nepoužívejte vícenásobné zásuvky/spojky a prodlužovací kabely.
- Při použití proudového chrániče se smí použít pouze typ označený symbolem . Pouze tento chránič zaručuje splnění předpisů platných v současné době.
- Síťová zástrčka:
 - Síťovou zástrčku nezapojujte do zásuvky a nevytahujte mokřýma rukama.
 - Síťovou zástrčku vytahujte ze zásuvky pouze za kryt zástrčky, nikoliv za kabel.
 - Síťovou zástrčku nikdy nevytahujte za provozu.

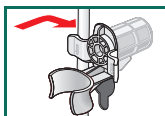
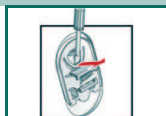
Přeprava, např. při stěhování

1. Před přepravou pračky:

1. Zavřete přívod vody.
2. Vypusťte zbývající prací roztok → *návod k použití*; Údržba - čerpadlo.
3. Odtlakujte vodu v přívodní hadici → *návod k použití*; Údržba - sítko v přívodu vody.
4. Odpojte pračku od zdroje napětí.
5. Odpojte hadice.

2. Namontujte přepravní pojistky:

1. Sejměte kryty.
2. Nasadte všechny 4 objímky. Síťový kabel upevněte do držáků. Nasadte a utáhněte šrouby.



Po přepravě je bezpodmínečně nutné odstranit přepravní pojistky!



Abyste zabránili tomu, aby při příštím praní odtekl nevyužitý prací prostředek: Do komory II nalijte 1 l vody a spusťte program **odčerpání**.

Technické údaje

● Rozměry (šířka x hloubka x výška)	60 x 59 x 85 cm
● Hmotnost	63 - 83 kg <i>podle modelu</i>
● Připojení k elektrické síti	Jmenovité napětí 220-240 V, 50 Hz Jmenovitý proud 10 A Jmenovitý příkon 2 300 W
● Tlak vody	100-1 000 kPa (1-10 bar)

Záruka Aqua-Stop Pouze pro spotřebiče s Aqua-Stop

Kromě nároků na záruku vůči prodejci vyplývajícím z kupní smlouvy a kromě naší záruky na spotřebič poskytujeme náhradu škody za následujících podmínek:

1. Pokud by chybou našeho systému Aqua-Stop vznikla škoda způsobená vodou, poskytujeme náhradu škody soukromých spotřebitelů.
2. Záruka odpovědnosti platí po dobu životnosti spotřebiče.
3. Předpokladem pro nárok na záruku je, že byl spotřebič se systémem Aqua-Stop odborně nainstalován a připojen podle našeho návodu; vztahuje se také na odborné prodloužení systému Aqua-Stop (originální příslušenství).
Naše záruka se nevztahuje na vadné přívody nebo armatury až k přípojce Aqua-Stop k přívodu vody.
4. Spotřebiče se systémem Aqua-Stop není v zásadě nutné mít během provozu pod dohledem, resp. je poté zajišťovat uzavřením přívodu vody.
Pouze v případě delší nepřítomnosti v bytě, např. před několikátýdenní dovolenou, přívod vody uzavřete.

Servisní služba

- Pokud poruchu nemůžete odstranit sami → návod k použití: Co dělat, když..., kontaktujte naši servisní službu. Vždy najdeme vhodné řešení, abychom předešli zbytečným návštěvám techniků.
- Kontaktní údaje nejbližší servisní služby najdete zde, resp. v seznamu servisních služeb (podle modelu).
- Servisní službě udejte číselné označení výrobku (E-Nr.) a výrobní číslo (FD) spotřebiče.

E-Nr. _____ FD _____

Číselné označení výrobku Výrobní číslo

*Tyto údaje najdete na:
vnitřní straně dvířek* / otevřené krytce pro
údržbu* a zadní straně spotřebiče.*

** Podle modelu*

- **Důvěřujte kompetentnosti výrobce.** Obraťte se na nás. Zajistíte tak, že oprava bude provedena vyškolenými servisními techniky, kteří mají k dispozici originální náhradní díly.

Obchodní značka BSH:



Značka	Bosch	
Model	WAQ 28461BY	
Kapacita v kg	8	
Třída energetické účinnosti	A+++	
Ekoznačka EU	—	
Vážená roční spotřeba energie v kWh ¹⁾	179	
Spotřeba energie standardního programu: bavlna 60°C plná náplň	0,87	
	bavlna 60°C poloviční náplň	
	bavlna 40°C poloviční náplň	
Vážená spotřeba energie ve vypnutém stavu	0,11	
Vážená spotřeba energie v režimu ponechání v zapnutém stavu	1,65	
Vážená roční spotřeba vody v l ²⁾	8200	
Třída účinnosti odstřeďování A (nejlepší) ... G (horší)	C	
Max. počet otáček odstřeďování za min. bavlna 60°C	1400	
Zbytková vlhkost v %	56	
Standardní programy, ke kterým se vztahují informace na štítku a informačním listě ⁴⁾	bavlna 60°C	
	bavlna 40°C	
Trvání standardního programu:	bavlna 60°C plná náplň	210
	bavlna 60°C poloviční náplň	180
	bavlna 40°C poloviční náplň	180
Trvání režimu ponechání v zapnutém stavu	—	
Hlučnost v dB (A) re 1 pW ³⁾ :	praní	57
	odstřeďování	76
Spotřebič určen k vestavbě	ne	

1) Spotřeba energie v kWh za rok na základě 220 standardních pracích cyklů s programy bavlna 60°C a 40°C s celou a poloviční náplní a spotřeba v režimech s nízkou spotřebou energie. Skutečná spotřeba energie bude záviset na tom, jak je spotřebič používán.

2) Spotřeba vody v l za rok na základě 220 standardních pracích cyklů s programy bavlna 60°C a 40°C s celou a poloviční náplní a spotřeba v režimech s nízkou spotřebou energie. Skutečná spotřeba vody bude záviset na tom, jak je spotřebič používán.

3) Úroveň emisí hluku šířeného vzduchem vyjádřená v dB (A) re 1 pW zaokrouhlená na nejbližší celé číslo během fází praní a odstřeďování u standardního programu bavlna 60°C s plnou náplní

4) Tyto programy jsou vhodné pro praní běžně znečištěného bavlněného prádla a jedná se o nejúčinnější programy z hlediska kombinované spotřeby energie a vody.

Případné technické změny, tiskové chyby a odlišnosti ve vyobrazení jsou vyhrazeny bez upozornění. Aktuální návod najdete na webových stránkách www.bosch-home.com/cz

Ujištění dovozce o vydání prohlášení o shodě

Vážený zákazníku,

dle § 13, odst.5 zákona č.22/97 Sb. Vás ujišťujeme, že na všechny výrobky distribuované společností BSH domácí spotřebiče s.r.o. našim obchodním partnerům bylo vydáno prohlášení o shodě ve smyslu zákona č. 22/97 Sb a nařízení vlády č.168/1997 Sb., 169/1997 Sb. a 177/1997 Sb. a příslušných nařízení vlády.

Toto ujištění dovozce o vydání prohlášení o shodě se vztahuje na všechny výrobky včetně plynových spotřebičů, které jsou obsaženy v aktuálním ceníku firmy BSH domácí spotřebiče s.r.o.

Prohlášení o hygienické nezávadnosti výrobků

Všechny výrobky distribuované společností BSH domácí spotřebiče s.r.o. a přicházející do styku s potravinami splňují požadavky o hygienické nezávadnosti dle zákona č.258/2000 Sb., vyhlášky 38/2001 Sb. Toto prohlášení se vztahuje na všechny výrobky přicházející do styku s potravinami uvedené v aktuálním ceníku firmy BSH domácí spotřebiče s.r.o.

Záruční podmínky

Na tento uvedený výrobek je poskytována záruční lhůta 24 měsíců (ode dne prodeje).

Základním průkazem práv spotřebitele ve smyslu Občanského zákoníku je pořizovací doklad (paragon, faktura, leasingová smlouva ap.). Pokud byl při prodeji vydán záruční list, je tento součástí výrobku s výrobním číslem uvedeným na přední straně tohoto záručního listu. Zejména v případech delší než zákonné záruční lhůty je proto záruční list jediným průkazným dokladem práv uživatele pro uznání prodloužené záruky. Ve vlastním zájmu ho proto uschovejte. Nedílnou součástí záručního listu je doklad o pořízení (paragon, faktura, leasingová smlouva apod.) Pro případ prodloužené záruční lhůty z důvodu dříve provedených oprav je nutno předložit i opravní listy z těchto oprav.

Bezplatný záruční servis je možno poskytnout jen v případě předložení pořizovacího dokladu nebo v případě prodloužené záruky i vyplněného záručního listu (musí obsahovat druh spotřebiče, typové označení, výrobní číslo, datum prodeje a označení prodávajícího v souladu s § 620 odst. 3 Občanského zákoníku). Záruční list vyplňuje prodejce a je v zájmu spotřebitele zkontrolovat správnost a úplnost uvedených údajů. Záruční list je platný pouze v originálu, na kopie nebude brán zřetel.

Záruční oprava se vztahuje výhradně na závady, které vzniknou průkazně v době platné záruční lhůty, a to vadou materiálu nebo výrobní vadou. Takto vzniklé závady je oprávněn odstranit pouze autorizovaný servis. Uplatnit záruku může spotřebitel u autorizovaného servisu nebo v prodejně, kde byl spotřebič zakoupen. Zvolí-li spotřebitel jiný, než nejbližší autorizovaný servis, bude na něm, aby nesl v souvislosti s tím zvýšené náklady.

Ze záručních oprav jsou vyloučeny zejména tyto případy:

- výrobek byl instalován nebo používán v rozporu s návodem k obsluze, příp. s návodem na montáž
- údaje na záručním listu nebo dokladu o zakoupení se liší od údajů na výrobním štítku spotřebiče
- při chybějícím nebo poškozeném výrobním štítku spotřebiče
- je-li výrobek používán k jinému než výrobcem stanovenému účelu - spotřebič je určen k používání v domácnosti.
- záruka neplatí, je-li výrobek používán k profesionálním nebo komerčním účelům
- mechanické poškození (závady vzniklé při přepravě)
- poškození vzniklá nepozorností, živelnou pohromou nebo jinými vnějšími vlivy (např. vyšším napětím v elektrorozvodné síti, extrémně tvrdou vodou apod.)
- neodborným zásahem, nepovolenými konstrukčními změnami nebo opravou provedenou neoprávněnou osobou
- běžná údržba nebo čištění, instalace, programování, kontrola parametrů výrobku
- opotřebením vzniklé používáním spotřebiče

Rozšířená záruka nad rámec zákona

U spotřebičů (pračky, myčky) sériově vybavených systémem Aqua-Stop (patent fy BSH) je výrobcem poskytnuta záruka na škody způsobené chybou tohoto systému. Na tyto škody poskytneme náhradu soukromému spotřebiteli a to po celou dobu životnosti spotřebiče.

Upozornění pro prodejce

Prodejce je povinen dát zákazníkovi platný prodejní doklad, kde bude uvedeno datum prodeje a označení spotřebiče a na požádání zákazníka je povinen vystavit správně a úplně vyplněný záruční list v den prodeje výrobku. Při případné předprodejní reklamaci je třeba předložit řádně vyplněný reklamační protokol.

„Spotřebič není určený pro používání osobami (včetně dětí) se sníženými fyzickými, smyslovými a nebo mentálními schopnostmi, a nebo s nedostatkem zkušeností a vědomostí, pokud jim osoba zodpovědná za jejich bezpečnost neposkytne dohled a nebo je nepoučila o používání spotřebiče.“

Kontakt na servis domácích spotřebičů BOSCH

BSH domácí spotřebiče, s.r.o.

Pekařská 695/10b

155 00 Praha 5

tel.: +420 251 095 546

email: opravy@bshg.com

Objednávky příslušenství a náhradních dílů

email: dily@bshg.com

Aktuální informace o servisu naleznete na internetových stránkách
www.bosch-home.com/cz.

Zde máte také možnost sjednat opravu pomocí online formuláře.

Návod na obsluhu

WAQ 28461BY

Obsah

Strana

Vaša pračka	3
Použitie na určený účel	4
Príprava	6
Pranie	8
Individuálne nastavenia	10
Dôležité pokyny	11
Prehľad programov	12
Bezpečnostné pokyny	13
Hodnoty spotreby	13
Ošetrovanie	14
Upozornenia na displeji	14
Údržba	15
Čo robiť, keď	16

Vaša práčka

Blahoželáme! Rozhodli ste sa pre moderný, vysokokvalitný domáci spotrebič značky Bosch. Táto práčka sa vyznačuje úspornou spotrebou vody a energie.

Každý spotrebič, ktorý opúšťa náš výrobný podnik, sa starostlivo preskúša z hľadiska funkčnosti a bezchybného stavu.

Ďalšie informácie o našich výrobkoch, náhradných dieloch, službách a našom príslušenstve nájdete na našich internetových stránkach www.bosch-home.com alebo kontaktujte naše stredisko servisnej služby.

Kontaktné údaje pre všetky krajiny nájdete v priloženom zozname servisných služieb.




Likvidácia v súlade predpismi na ochranu životného prostredia

Obal zlikvidujte v súlade s predpismi na ochranu životného prostredia. Tento spotrebič je označený v súlade s európskou smernicou 2002/96/ES o odpade elektrických a elektronických zariadení - OEEZ (waste electrical and electronic equipment - WEEE).

Smernica stanovuje rámec platný pre zber a recykláciu odpadu z elektrických a elektronických zariadení v EÚ.



Ochrana životného prostredia/pokyny na úsporu

- Použite len maximálne množstvo bielizne pre príslušný program.
- Normálne znečistenú bielizeň perte bez predprania.
- Namiesto  **Cottons 90 °C (bavlna)** zvolte program  **Cottons 60 °C (bavlna)** a prídavnú funkciu **EcoPerfect** .
- Porovnateľné čistenie s výrazne nižšou spotrebou energie.
- Prací prostriedok dávkujte podľa údajov výrobcu a tvrdosti vody.
- Ak sa bielizeň následne bude sušiť v sušičke, počet otáčok pri odstreďovaní zvolte podľa príslušného návodu výrobcu sušičky.

Použitie na určený účel

- výhradne na použitie v domácnosti,
- na pranie textílií vhodných pre pranie v práčke a ručné pranie vlny v pracom roztoku,
- na prevádzku so studenou pitnou vodou a bežnými pracími a ošetrojúcimi prostriedkami, ktoré sú vhodné na použitie v práčkach.
- Práčku môžu obsluhovať deti od 8 rokov, osoby s obmedzenými fyzickými, senzorickými alebo duševnými schopnosťami a osoby s nedostatočnými skúsenosťami alebo znalosťami, ak sú **pod dozorom** alebo ak **boli inštruované** zodpovednou osobou.



- *Dodržiavajte bezpečnostné upozornenia na*
- *Nenechávajte pri práčke deti bez dozoru!*
- *Deti sa nesmú hrať so spotrebičom!*
- *Deti nesmú bez dozoru vykonávať žiadne čistiace a údržbárske práce!*
- *Udržujte domáce zvieratá v dostatočnej vzdialenosti od práčky.*



Práčku uveďte do prevádzky až po prečítaní tohto návodu a osobitného návodu na inštaláciu!

Programy

Podrobný prehľad programov

Teplotu a počet otáčok pri odstreďovaní možno individuálne zvoliť, v závislosti od zvoleného programu a aktuálneho priebehu programu.

 Cottons (bavlna)	odolné textilie
 + Prewash (+ predpranie)	odolné textilie, predpranie
 Easy-Care (ľahko ošetrovateľné textilie)	ľahko ošetrovateľné textilie
 + Prewash (+ predpranie)	ľahko ošetrovateľné textilie, predpranie
 Mix (rýchly/mix)	rôzne druhy bielizne
 Delicate/Silk (jemné/hodváb)	jemné textilie s možnosťou prania
 Wool (vlna)	vlna vhodná na ručné/strojové pranie
 Rinse/Spin (plákanie/odstreďovanie)	bielizeň na ručné pranie, Aktivované tlačidlo  Voda plus ; má sa len odstrediť, deaktivujte tlačidlo
 Empty (odčerpávanie vody)	odčerpávanie vody z plákania  (bez záverečného odstreďovania)
 SuperQuick 15' (extra krátky program)	krátky program
 Dark Wash (ľahko ošetrovateľné textilie plus)	tmavé textilie
 Shirt/Blouses (Blúzy/košele)	košele bez žehlenia
 Down (Perie)	prateľné textilie plnené perím
 Sports, Fitness (športové oblečenie)	textilie z mikrovlákn, prádlo neplákejte v aviváži
 AllergyPlus (senzitívne)	odolné textilie

Príprava



Inštaláciu vykonajte odborné podľa zvláštneho návodu na inštaláciu.



Skontrolujte spotrebič

- Poškodený spotrebič neuvádzajte do prevádzky!
- Informujte váš zákaznícky servis!



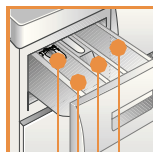
Zasuňte sieťovú zástrčku



Len suchými rukami!
Uchopte len zástrčku!



Otvorte vodovodný kohútik



Vložka na tekutý prací prostriedok (v závislosti od modelu)

Násypka II: prací prostriedok na hlavné pranie, zmäkčovač, bieliaci prostriedok, odstraňovač škvŕn

Násypka ☼: aviváž, škrob

Násypka I: prací prostriedok na predpranie

Pridavné funkcie	Displej / tlačidlá voľby	Volič programov	Start / Reload (Štart / prídanie bielizne) >
Speed Perfect Eco Perfect Wool Delicate/Silk	20 30 40 60 90 0:00 400 600 800 1200 1400	AllergyPlus Sports, Fitness Down Shirt/Blouses Dark Wash SuperQuick 15°C Empty Rinse/Spin	Cottons + Prewash Easy-Care + Prewash Mix Delicate/Silk Wool 8 kg Start Reload

* - 90 °C	⊡ (teplota)	Voľba teploty (* = studená)
1 - 24 h	⌚ (odložený štart)	Skončenie programu po...
☒ - 1400*	⊙ (ot/min)	Voľba počtu otáčok pri odstreďovaní (* v závislosti od modelu) alebo ☒ (bez záverečného odstreďovania, bielizeň zostane po poslednom plákaní vo vode, displej - - -)
Ukazovateľ stavu		Ukazovatele priebehu programu:
☒ ☒ ☒ - 0-		Pranie, plákanie, odstreďovanie, trvanie, príp. skončenie programu (-0-)
☒		Detská poistka
☒		Otvorte dverka plnacieho otvoru, pridajte bielizeň

Pred prvým práním
jedno pranie uskutočnite bez bielizne

Triedenie a vkladanie bielizne



Dodržiavajte pokyny na ošetrovanie bielizne od výrobcu!
Podľa údajov na etiketách s informáciami o ošetrovaní textílií.
Roztriedte podľa druhu, farby, znečistenia a teploty.
Neprekročte povolené množstvo náplne



Dodržiavajte dôležité upozornenia!

Vložte malé a veľké kusy bielizne spoločne.
Dvierka plniaceho otvoru zatvorte. Dbajte na to, aby ste bieliežň neprivřeli medzi dvierka plniaceho otvoru a gumené tesnenie.

Plnenie prostriedkov na pranie a ošetrovanie


Dávkovanie podľa:
množstva bielizne, znečistenia, tvrdosti vody (informácie vám poskytne príslušný vodárenský podnik) a údajov výrobcu.
Pri modeloch bez vložky na tekutý prací prostriedok:
Tekutý prací prostriedok naplňte do príslušnej dávkovacej odmerky a vložte do bubna.



i Husté avivážne a tvarovacie prostriedky zriedte vodou.
Predídete upchatiu.

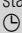
Nastavenie a prispôsobenie programu**



**Keď na displeji svieti symbol ,
detská poisťka je aktívna
→ deaktivujte,
Prídavné funkcie a tlačidlá voľby
→ Individuálne nastavenia,

Zvoľte Start/Reload (štart/pridanie bielizne)



Všetky tlačidlá majú vysokú citlivosť,
stačí ľahký dotyk! Pri dlhšom dotyku
 (odložený štart) tlačidla
odloženého štartu sa spustí
automatický priebeh možností
nastavenia.



Volič programov na
zapnutie a vypnutie
spotrebiča a na
voľbu programu.
Otáčanie je možné
v oboch smeroch.

1

2

Pranie

Zásuvka na prací prostriedok
s násypkami I, II, ☼

Bubon

Ovládací panel

Dvierka plniaceho
otvoru



Servisná klapka

Pranie



Vyberanie bielizne

Otvorte dverka plniaceho otvoru a vyberte bielizeň. Ak je aktívna funkcia (bez záverečného odstredovania): Volič programov nastavte na **Empty (odčerpanie vody)** alebo zvolte počet otáčok pri odstredovaní. Zvoľte **Start/Reload** (**štart**/pridanie bielizne).



- Prípadné cudzie predmety odstráňte - nebezpečenstvo korózie.
- Dvierka plniaceho otvoru a zásuvku na prací prostriedok nechajte otvorenú, aby zvyšná voda mohla vyschnúť.



Zatvorte vodovodný kohútik

Pri modeloch s Aqua Stop nie je potrebné → *Upozornenia v návode na inštaláciu.*



Vypnutie

Volič programov nastavte na **Off (vyp.)**.

Skončenie programu, keď...

...tlačidlo **Start/Reload** (štart/pridanie bielizne) je vypnuté a na displeji sa objaví - -.

Upozornenie Ak je osvetlenie displeja vypnuté, stlačte ľubovoľné tlačidlo → Režim energetickej úspory

Zrušenie programu

3

Pri programoch prania pri vysokej teplote:

- Vychladnutie bielizne: Zvoľte **Rinse/Spin** (**plákanie**/odstredovanie).
- Zvoľte **Start/Reload** (**štart**/pridanie bielizne).

Pri programoch prania pri vysokej teplote:

- Zvoľte program **Rinse/Spin** (**plákanie**/odstredovanie) (deaktivujte tlačidlo **Voda plus**) alebo **Empty (odčerpanie vody)**.
- Zvoľte **Start/Reload** (**štart**/pridanie bielizne).

Zmena programu, keď...

... bol omylom zvolený nesprávny program:

- zvolte nový program.
- Zvoľte **Start/Reload** (**štart**/pridanie bielizne). Nový program sa spustí od začiatku.

Pridanie bielizne, keď...

...bolo zvolené **Start/Reload** (**štart/pridanie bielizne**) a na displeji svietia **obidva** symboly **YES +** . Pri **NO** sa nedajú dvierka plniaceho otvoru otvoriť.

Zvoľte **Start/Reload** (**štart**/pridanie bielizne).

Individuálne nastavenia

Tlačidlá voľby

Pred a počas priebehu zvoleného programu môžete zmeniť počet otáčok pri odstredovaní a teplotu. Účinky budú závisieť od aktuálneho priebehu programu.

🌡️ (teplota °C)

Teplotu prania môžete kedykoľvek zmeniť. Maximálna voliteľná teplota závisí od aktuálne nastaveného programu.

⌚ (odložený štart)

Po zvolení programu sa zobrazuje príslušný čas trvania programu. Štart programu môžete pred začatím programu odložiť. Odložený štart možno nastaviť v krokoch po hodinách, max. 24 h. Tlačidlo ⌚ (odložený štart) stlačíte dovtedy, kým sa neobjaví požadovaný počet hodín (h=hodina). Zvoľte **Start/Reload** 🔄 (štart/pridanie bielizne).

🌀 (Počet otáčok pri odstredovaní v ot/min/🔄 (bez záverečného odstredovania))

Zobrazovaný počet otáčok pri odstredovaní môžete kedykoľvek zmeniť. Maximálny voliteľný počet otáčok závisí od modelu a aktuálne nastaveného programu.

Pridavné funkcie → Prehľad programov

SpeedPerfect 🔄

Na pranie s kratším časom s porovnateľnou účinnosťou prania ako pri štandardnom programe. Maximálne množstvo náplne → Prehľad programov

EcoPerfect 🌱

Pre úsporu energie s porovnateľnou účinnosťou prania ako pri štandardnom programe.

👉 (fahké žehlenie)

Špeciálny priebeh odstredovania s následným prevzdušením. Setrné záverečné odstredenie - zvyšková vlhkosť bielizne mierne zvýšená.

🚰 Voda plus

Zvýšená hladina vody a predĺžená doba prania. Pre oblasti s veľmi mäkkou vodou alebo na zlepšenie výsledku pláchania.

Detská poistka

☞
na displeji

Zaistenie práčky proti neúmyselnej zmene nastavených funkcií.

ZAP/VYP: po spustení/skončení programu držte cca 5 sekúnd stlačené **Start/Reload** 🔄 (štart/pridanie bielizne). Upozornenie: Detská poistka môže zostať aktivovaná až do nasledujúceho spustenia programu aj po vypnutí práčky!

Pred spustením programu potom detskú poistku deaktivujte a príp. znova aktivujte po spustení programu.

Upozornenie:

- Symbol ☞ svieti: detská poistka aktívna.
- Symbol ☞ bliká: detská poistka aktívna a volič programov prestavený. Zrušeniu programu predídete tak, že volič programov nastavíte naspäť na východiskový program, symbol ☞ sa znova rozsvieti.

Pridanie bielizne

YES + 🌱
na displeji

Keď po spustení programu chcete priložiť do práčky bielizeň, stlačte tlačidlo **Start/Reload** 🔄 (štart/pridanie bielizne). Spotrebič overí, či je možné bielizeň pridať.

YES + 🌱 svietia: Pridanie bielizne je možné.

NO bliká: Počkajte, kým sa nerozsvietia **YES +** 🌱.

Upozornenie: Dvierka otvorte až vtedy, keď budú svietiť **obidva** symboly **YES +** 🌱.

NO: Pridanie bielizne nie je možné.

Upozornenie: Keď je vysoká hladina vody a/alebo teplota počas odstredovania, zostanú dvierka plniaceho otvoru z bezpečnostných dôvodov zablokované.

Na pokračovanie programu stlačte tlačidlo **Start/Reload** 🔄 (štart/pridanie bielizne).

Úsporný režim

Osvetlenie displeja zhasne po niekoľkých minútach, bliká **Start/Reload** 🔄 (štart/pridanie bielizne).

Na aktiváciu osvetlenia stlačte ľubovoľné tlačidlo.

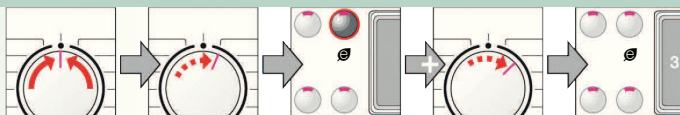
Start/Reload 🔄 (Štart/pridanie bielizne)

Na spustenie programu alebo pridanie bielizne a na aktiváciu/deaktiváciu detskej poistky.

Individuálne nastavenia

Signál

1. Aktivácia režimu nastavenia hlasitosti signálov



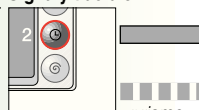
nastavte na • 1 krok, displej svieti zvolte a podržte + 1 krok, uvoľnite

2. Nastavenie hlasitosti...



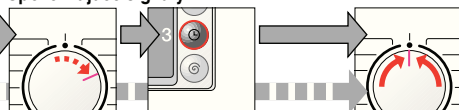
* príp. stlačte viackrát

Signály tlačidiel



Nastavenie hlasitosti* priamo

Upozorňujúce signály



1 krok Nastavenie hlasitosti* nastavte na •



Dôležité pokyny

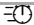


Setrenie bielizne a práčky

- Pri dávkovaní všetkých prací / pomocných a čistiacich prostriedkov dajte pozor na pokyny výrobcu.
- Vyprázdňte vrecká.
- Dávajte pozor na kovové predmety (kancelárske sponky atď.).
- Jemnú bielizeň perte v sieťke/vrecúšku (pančuchy, záclony, podprsenky s kosticami).
- Zipsy zatvorte, gombíky na oblečkách zapnite.
- Piesok z vreciek a záhybov vykefujte.
- Kolieska, príp. štipce zo záclon odstráňte alebo záclony zviažte do sieťky/vrecka.






Bielizeň s rôznym stupňom znečistenia

- mierno Novú bielizeň perte zvlášť.
Nepredpierajte. Príp. zvolte prídavnú funkciu **SpeedPerfect** .
- silno Skrvny príp. vopred ošetríte.
Vložte menej bielizne. Zvolte program s predpraním.



Namáčanie

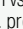
Do práčky vložte len bielizeň rovnakej farby.

Do náspyky II dajte avivážny/prací prostriedok podľa údajov výrobcu. Volič programov nastavte na  **Cottons 30 °C (bavlna)** a zvolte **Start/Reload**  (**start/pridanie bielizne**), aby ste pozastavili program. Keď má program pokračovať alebo sa má zmeniť, po požadovanej dobe namáčania znova stlačte **Start/Reload**  (**start/pridanie bielizne**).



Škrobenie

Na bielizeň by sa pred škrobením nemal použiť avivážny prostriedok.

Škrobenie možno použiť pri všetkých pracích programoch s tekutým škrobom. Škrob dávkujte podľa údajov výrobcu do náspyky na aviváž  (príp. predtým vyčistite).



Farbenie / odfarbovanie

Farbenie vykonávajte len prostriedkami určenými na domáce farbenie. Soľ môže poškodiť ušľachtilú oceľ! Dodržiavajte údaje výrobcu farbivového prostriedku! Bielizeň **neodfarbujte** v práčke!



Down (Perie)

Bielizeň by sa nemala ošetrovať avivážnym prostriedkom.


Perte len oblečenie s páperovou výplňou, nie páperové vankúše alebo periny. Veľké kusy perte zvlášť. Dávkujte malé množstvo pracieho prostriedku. Oblečenie potom vysušte v sušičke, aby ste predišli vzniku zhlukov páperia.



Vložka na tekutý prací prostriedok

v závislosti od modelu

- Zásuvku na prací prostriedok celkom vyberte
- Vložku posuňte dopredu a nechajte ju zapadnúť.

Vložku nepoužívajte (posuňte dohora): Pri použití gélovitých pracích prostriedkov, pri programoch s predpraním + **Prewash**  a voľiteľnou možnosťou ukončenia programu.



Prehľad programov



Programy max. Druh bielizne

Pridavné funkcie; upozornenia

Programy	max.	Druh bielizne	Pridavné funkcie; upozornenia
Cottons (bavlna)	** -90 °C	odolné textilie, textilie s možnosťou vyvárania z bavlny alebo ľanu	SpeedPerfect *, EcoPerfect (ľahké žehlenie), Voda plus
+ Prewash (+ predpranie)	8 kg/ 4 kg*		
AllergyPlus (senzitivita)	** -60 °C	odolné textilie z bavlny alebo ľanu	SpeedPerfect *, EcoPerfect (ľahké žehlenie), Voda plus; na veľmi citlivú pokožku, dlhšie pranie pri zvolenej teplote, vyššia hladina vody, prídavné plákanie
Easy-Care (ľahko ošetrovateľné textilie)	** -60 °C	ľahko ošetrovateľné textilie z bavlny, ľanu, syntetiky alebo zmesovej tkaniny	SpeedPerfect , EcoPerfect , Voda plus
+ Prewash (+ predpranie)			
Mix (rychly/mix)	** -40 °C	textilie z bavlny alebo ľahko ošetrovateľné textilie	SpeedPerfect , Voda plus; rôzne druhy bielizne možno prát spoločne
Dark Wash (ľahko ošetrovateľné textilie plus)	** -40 °C	tmavé textilie z bavlny alebo tmavé ľahko ošetrovateľné textilie	SpeedPerfect , EcoPerfect (ľahké žehlenie), Voda plus; redukované odstredovanie po plákaní a záverečné odstredovanie
Shirt/Bouses (Bluzy/košeľe)	** -60 °C	košeľe bez žehlenia z bavlny, plátňa, syntetických alebo zmesových tkanín	SpeedPerfect , EcoPerfect (ľahké žehlenie), Voda plus; (ľahké žehlenie); iba mierne odstredenie, vešať vlnké
Delicate/Silk (jemné/hodváb)	** -40 °C	na jemné textilie s možnosťou prania, napr. z hodvábu, saténu, syntetiky alebo zmesových tkanín (napr. záclony)	SpeedPerfect , EcoPerfect (ľahké žehlenie), Voda plus; bez odstredovania medzi jednotlivými plákami
Wool (vlna)	** -40 °C	textilie vhodné na ručné alebo strojevo pranie z vlny alebo textilie s podielom vlny	mimoriadne šetrný prací program zabráňujúci zrazeniu, ďalšie prestávky v programe (textilie ležia v pracom roztoku)
SuperQuick 15' (extra krátky program)	** -40 °C	ľahko ošetrovateľné textilie z bavlny, ľanu, syntetiky alebo zmesovej tkaniny	Krátky program s trvaním oca 15 minút, vhodný na ľahko znečistenú bielizeň
Sports, Fitness (športové oblečenie)	** -40 °C	textilie z mikrovláčna	SpeedPerfect , EcoPerfect , Voda plus
Down (Perle)	** -60 °C	textilie prateľné v práčkach, plnené perím (nižaké páperové vankúše alebo periny)	SpeedPerfect , EcoPerfect (ľahké žehlenie), Voda plus; veľké kusy perie jednotlivito, prací prostriedok dávkujte úsporne

Doplňkové programy

* redukovaná náplň s prídavnou funkciou SpeedPerfect

Programy bez predprania - prací prostriedok dajte do náspyky **II**, pragramy s predpraním - prací prostriedok rozdeľte do náspyky **I a II**.

RinseSpin (plákanie/odstredovanie), Empty (odčerpánie vody)

9210 / 9000814494

WAQ28461BY

Robert Bosch Hausgeräte GmbH
Carl-Wery Str. 34
81739 München / Nemecko



Bezpečnostné pokyny

- Prečítajte si prosím návod na používanie a návod na inštaláciu, ako aj ostatné priložené informácie a podľa toho konajte.
- Ušchovajte si všetky podklady na neskoršie použitie.

Nebezpečenstvo úrazu elektrickým prúdom!

- Sieťovú zástrčku nikdy nevyberajte zo zásuvky fahaním za vodič!
- Nezasúvajte/nevyťahujte zo zásuvky vlhkými rukami.

Ohrozenie života!

- Spotrebiče, ktoré doslúžili:
 - Vyťahnite sieťovú zástrčku zo zásuvky.
 - Odrežte kábel a zástrčku odstráňte.
 - Záмок plniacich dvierok zničte. Deti sa tak nebudú môcť uväzniť a dostať do situácie ohrozenia života.

Nebezpečenstvo udusenía!

- Obaly, fólie a časti obalov držte mimo dosahu detí.

Nebezpečenstvo otravy!

- Prostriedky na pranie a ošetrovanie odložte mimo dosahu detí.

Nebezpečenstvo explózie!

- Kusy bielizne, ktoré boli predtým čistené pracím prostriedkom/benzínovým čističom s obsahom rozpúšťadiel môžu po vložení do práčky spôsobiť explóziu. Predtým ich dôkladne vypláčajte ručne.

Nebezpečenstvo poranenia!

- Dvierka plniaceho otvoru môžu byť veľmi horúce.
- Pozor pri odčerpávaní horúceho pracieho roztoku.
- Nevystupujte na práčku.
- Neopierajte sa o otvorené dvierka plniaceho otvoru.
- Nesiahajte do bubna, ak sa ešte točí.
- Pri otváraní zásuvky na práci prostriedok počas prevádzky buďte opatrní.

Hodnoty potreby v závislosti od modelu

Program	Náplň	Výkon***	Voda***	Trvanie programu***
Cottons 20 °C	8 kg	0,29 kWh	73 l	2 1/2 h
Cottons 30 °C	8 kg	0,40 kWh	73 l	2 1/2 h
Cottons 40 °C*	8 kg	1,10 kWh	73 l	2 3/4 h
Cottons 60 °C	8 kg	1,20 kWh	73 l	2 3/4 h
Cottons 90 °C	8 kg	2,20 kWh	85 l	2 1/2 h
Easy-Care 40 °C*	4 kg	0,79 kWh	56 l	2 h
Mix 40 °C	3,5 kg	0,59 kWh	48 l	1 h
Delicate/Silk 30 °C	2 kg	0,21 kWh	35 l	3/4 h
Wool 30 °C	2 kg	0,19 kWh	40 l	3/4 h

* Nastavenie programu pre skúšku podľa EN60456.

Pokyn pre porovnávacie testy: Pri testovaní skúšobných programov perte uvedené množstvo náplne bubna s maximálnym počtom otáčok pri odstreďovaní.

Program	Pridavná funkcia	Náplň	Ročná spotreba energie	Ročná spotreba vody
Cottons 40/60 °C	Eco Perfect **	8/4 kg	177 kWh	8200 l

** Nastavenie programu na kontrolu a opatrenie energetickým štítkom podľa smernice 2010/30/EU pri použití studenej vody (15 °C).

*** Hodnoty sa odlišujú od uvedených hodnôt v závislosti od tlaku, tvrdosti, vstupnej teploty vody, teploty v miestnosti, druhu, množstva a znečistenia bielizne, použitého pracieho prostriedku, výkyvov sieťového napätia a zvolených prídavných funkcií.

Ošetrovanie



- **Nebezpečenstvo úrazu elektrickým prúdom!**
Vytiahnite sieťovú zástrčku zo zásuvky.
- **Nebezpečenstvo explózie!** Nepoužívajte rozpúšťadlá.

i Pred prvým práním

Nevkladajte bielizeň! Otvorte vodovodný kohútik. Do násypky II dajte:

- asi 2 l vody,
 - prací prostriedok (dávkovanie podľa údajov výrobcu pre mierne zašpinenú bielizeň a podľa stupňa tvrdosti vody).
- Volič programov nastavte na **Easy-care 60 °C (lahko ošetrovateľné textilie)** a stlačte **Start/Reload** (start/prídanie bielizne). Na konci programu volič programov nastavte na **Off (vyp.)**.

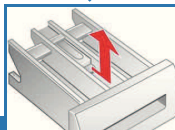
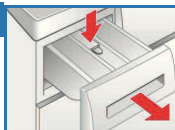
i Plášť spotrebiča, ovládací panel

- Zvyšky pracieho prostriedku okamžite odstráňte.
- Utrite mäkkou, vlhkou handričkou.
- Nečistite prúdom vody.

Vyčistíte zásuvku na prací prostriedok...

...ak v nej zostali zvyšky pracieho a avivážneho prostriedku.

1. Vytiahnite, vložku zatlačte dolu, zásuvku celkom vyberte.
2. Vybratie vložky: prstom potlačte vložku zdola nahor.
3. Pre modely s vložkou na tekutý prací prostriedok: Vložku posuňte dohora a dozadu ju vyberte.
4. Vyplachovací zásuvku a vložky vyčistite vodou a kefkou a osušte.
5. Založte vložku a nechajte ju zapadnúť (valček nasuňte na vodiaci kolík).
6. Vsuňte zásuvku na prací prostriedok.



Zásuvku na prací prostriedok nechajte otvorenú, aby zvyšná voda mohla vyschnúť.

Bubon

Dvierka plniaceho otvoru nechajte otvorené, aby bubon vyschol.

Hrdzavé škvrny - použite čistiaci prostriedok bez obsahu chlóru, nepoužívajte oceľovú vlnu.

Odstránenie vodného kameňa

Do práčky nedávajte bielizeň!

Pri správnom dávkovaní pracieho prostriedku nie je potrebné. Pri odstraňovaní vodného kameňa postupujte podľa pokynov výrobcu prostriedku na odstraňovanie vodného kameňa. Vhodné prostriedky na odstránenie vodného kameňa si môžete zakúpiť prostredníctvom našej internetovej stránky alebo v zákazníckom servise → [Návod na inštaláciu](#).

Núdzové odblokovanie

napr. pri výpadku elektrického prúdu

Program bude pokračovať, keď sa obnoví prívod prúdu. Ak sa však chcete bielizeň vybrať, dvierka plniaceho otvoru otvorte podľa nasledovného opisu:

Nebezpečenstvo obarenia!

Prací roztok a bielizeň môžu byť horúce. V prípade potreby ich nechajte vychladnúť. Nesiahajte do bubna, ak sa ešte točí.

Neotvárajte dvierka plniaceho otvoru, ak voda ešte siaha po sklo.

1. Volič programov nastavte na **Off (vyp.)** a vytiahnite sieťovú zástrčku zo zásuvky.
2. Vypustíte prací roztok
3. Núdzové odblokovanie potiahnite náradím nadol a pusťte.

Dvierka plniaceho otvoru sa potom dajú otvoriť.



Upozornenia na displeji

v závislosti od modelu

D blíka	Dvierka plniaceho otvoru správne zatvorte; príp. bielizeň je prívretá.
E: 17 E: 29	Vodovodný kohútik (studená voda) celkom otvorte; prívodná hadica vody je pricviknutá alebo zlomená; vyčistite sitko nízky tlak vody.
E: 18	<ul style="list-style-type: none">- Odtokové čerpadlo je upchaté; vyčistite odtokové čerpadlo- Odtoková hadica/odtoková rúra je upchatá; vyčistite odtokovú hadicu na sifóne- Intenzívne tvorenie peny indikátor stavu blíka.
E: 23	Voda na dne telesa spotrebiča, netesnosť spotrebiča. Zavolajte zákaznícky servis!
R: 10	<ul style="list-style-type: none">- Vodovodný kohútik (teplá voda) celkom otvorte.- Prívodná hadica vody je zlomená/pricviknutá.- Tlak vody je nízky. Vyčistite sitko- Hadica teplej vody nie je pripojená, spotrebič sa používa len so studenou vodou. Ignorujte upozornenie, len pri prvom praní!
	Detická poistka aktivovaná: deaktivovanie



- **Nebezpečenstvo obarenia!**
Prací roztok nechajte vychladnúť.
- Zatvorte vodovodný kohútik.

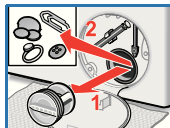
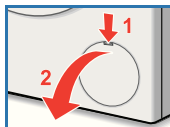
Odtokové čerpadlo

Nastavte volič programu na **Off** (Vyp), vyťahnite sieťovú zástrčku

1. Otvorte servisnú záklopku.
2. Vyberte z držiaka vypúšťaciu hadicu.
3. Stiahnite uzatváraciu čiapočku, nechajte vyteciť prací roztok. Nechajte vyteciť prací roztok do vhodnej nádoby. Zatláčajte uzáver a nasadte vypúšťaciu hadicu do držiaka.
4. Odskrutkujte opatrne veko čerpadla (Pozor! Zvyšná voda). Vyčistite vnútorný priestor, závit veka čerpadla a teleso čerpadla (obežným kolesom čerpadla pracieho roztoku sa musí nechať otáčať).
5. Veko čerpadla znova nasadte a zoskrutkujte. Rukoväť musí byť zvislo.
6. Uzavrite servisnú záklopku.

Aby ste predišli tomu, že pri ďalšom praní odtečie nepoužitý prací prostriedok do odtoku:

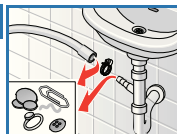
Nalejte do násypky **II** 2 l vody a spustíte program **Empty (odčerpávanie vody)**.



Odtoková hadica na sifóne

Voliteľ programov nastavte na **Off (vyp.)** a vyťahnite sieťovú zástrčku zo zásuvky.

1. Povoľte hadicovú objímku, opatrne vyťahnite odtokovú hadicu (zvyšková voda).
2. Vyčistite odtokovú hadicu a hrdlo sifónu.
3. Znova nasadte odtokovú hadicu a miesto pripojenia zaistíte hadicovou objímkou.



Sitko v prírode vody



Nebezpečenstvo úrazu elektrickým prúdom!

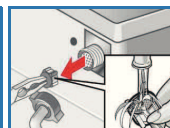
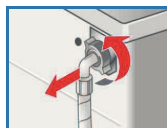
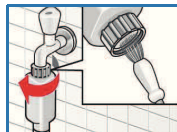
-Bezpečnostné zariadenie Aqua-Stop nikdy neponárajte do vody (obsahuje elektrický ventil).

Zredukujte tlak vody v prírodnej hadici:


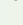


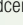
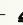
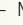
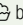
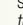
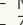
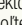
1. Zatvorte vodovodný kohútik.
2. Zvoľte ľubovoľný program (okrem **Rinse/Spin** // **Empty (plákanie/odstreďovanie/odčerpávanie vody)**).
3. Zvoľte program **Start/Reload** (štart/pridanie bielizne). Program nechajte prebiehať cca 40 sekúnd.
4. Voliteľ programov nastavte na **Off (vyp.)**. Vyťahnite sieťovú zástrčku zo zásuvky. Vyčistite sitko.
5. Odpojte hadicu od vodovodného kohútika. Sitko vyčistíte kefkou.

a/alebo pri modeloch Standard a Aqua-Secure:
Odpojte hadicu na zadnej strane spotrebiča, sitko vyberte kliešťami a vyčistite.

6. Pripojte hadicu a preskúšajte tesnosť pripojenia.



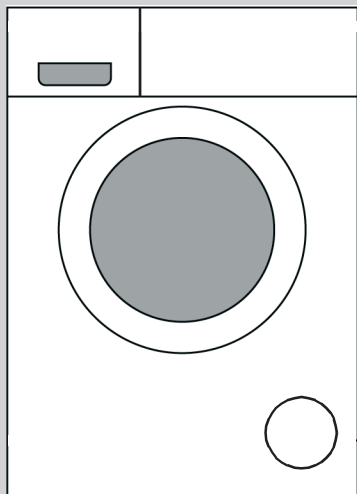
Čo robiť, keď...?

● Voda vyteká.	<ul style="list-style-type: none"> - Odtokovú hadicu správne umiestnite/nasadte. - Utiahnite skrutkové spojenie prívodnej hadice.
● Voda nevteká. Prací prostriedok nie je odplavený.	<ul style="list-style-type: none"> - Start/Reload  (štart/pridanie bielizne) nezvolené? - Vodovodný kohútik nie je otvorený? - Prip. upchaté sitko? Vyčistíte sitko - Prívodná hadica vody je pricviknutá alebo zlomená.
● Dvierka plniaceho otvoru sa nedajú otvoriť.	<ul style="list-style-type: none"> - Aktívna bezpečnostná funkcia. Zrušenie programu? -  (bez záverečného odstredovania) zvolené? - Otvorenie alebo núdzové odblokovanie nie je možné? - Dvierka sú po nainštalovaní práčky zablokované: Práčku zapnite a 5 sekúnd počkajte.
● Program sa nespustí.	<ul style="list-style-type: none"> - Start/Reload  (štart/pridanie bielizne) alebo  (odložený štart) zvolený? - Dvierka plniaceho otvoru zatvorené? - Je aktívna detská poistka? Deaktivujte
● Prací roztok sa neodčerpáva.	<ul style="list-style-type: none"> -  (bez záverečného odstredovania) zvolené? - Vyčistíte odtokové čerpadlo - Vyčistíte odtokovú rúru a/alebo odtokovú hadicu.
● V bubne nevidno žiadnu vodu.	<ul style="list-style-type: none"> - Nejde o poruchu - voda sa nachádza pod viditeľnou hladinou.
● Výsledok odstredovania nie je uspokojivý. Bielizeň je mokrá/vlhká.	<ul style="list-style-type: none"> - Nejde o poruchu - systém kontroly rovnomerného rozloženia bielizne prerušil odstredovanie, nerovnomerné rozloženie bielizne. - Malé a veľké kusy bielizne v bubne rozdelte. -  (fahké žehlenie) zvolené? - Zvolené nízke otáčky?
● Trvanie programu sa mení počas pracieho cyklu.	<ul style="list-style-type: none"> - Nejde o poruchu - priebeh programu sa optimalizuje pre príslušný proces prania. Kvôli tomu môže dochádzať k zmenám trvania programu na displeji.
● Opakovaný nábeh na odstredovanie.	<ul style="list-style-type: none"> - Nejde o poruchu - systém kontroly rovnomerného rozloženia bielizne vyrovnáva nevyváženosť.
● Zvyšková voda v násypke pre ošetrovací prostriedok.	<ul style="list-style-type: none"> - Nejde o poruchu - účinok ošetrovacieho prostriedku sa negatívne neovplyvní. - Prip. vložku vyčistite
● V práčke vzniká zápach.	<ul style="list-style-type: none"> - Nechajte prebehnúť program  Cottons 90 °C (bavlna) bez bielizne. Použite pritom prací prostriedok.
● Ukazovateľ stavu  bliká. Prip. pena vystupuje zo zásuvky na prací prostriedok.	<ul style="list-style-type: none"> - Nepoužili ste príliš veľa pracieho prostriedku? Zmiešajte 1 polievkovú lyžicu aviváže s ½ l vody a zmes nalejte do násypky  (<i>nepoužívajte na outdoorové textilie alebo textilie s papierovou výplňou</i>). - Pri ďalšom praní znížte dávku pracieho prostriedku.
● Silný zápach, vibrácie alebo pohybovanie spotrebiča po miestnosti pri odstredovaní.	<ul style="list-style-type: none"> - Sú nožičky spotrebiča zafixované? Zaistíte nožičky spotrebiča → <i>Návod na inštaláciu.</i> - Prepravné poistky sú odstránené? Odstráňte prepravné poistky → <i>Návod na inštaláciu.</i>
● Zápach pri odstredovaní a odčerpávaní vody.	<ul style="list-style-type: none"> - Vyčistíte odtokové čerpadlo
● Displej/kontrolky nefungujú počas prevádzky.	<ul style="list-style-type: none"> - Režim energetickej úspory - Výpadok elektrického prúdu? - Vypol prúdový istič? Znovu zapnite prúdový istič/vymeňte poistku. - Režim energetickej úspory aktívny? - Ak sa porucha vyskytne opakovane, zavolajte zákaznícky servis.
● Priebeh programu je dlhší ako zvyčajne.	<ul style="list-style-type: none"> - Nejde o poruchu - systém kontroly rovnomerného rozloženia bielizne vyrovnáva nevyváženosť a opakovane rozdeľuje bielizeň. - Nejde o poruchu - systém kontroly peny je aktívny - pridá sa plákanie.
● Zvyšky pracieho prostriedku na bielizni.	<ul style="list-style-type: none"> - Niektoré pracíe prostriedky bez obsahu fosfátov obsahujú vo vode nerozpustné zvyšky. - Zvoľte program  Rinse/Spin  (plákanie/odstredovanie) alebo bielizeň po vypraní vykefujte.

Ak poruchu nedokážete odstrániť sami (zapnutie/vypnutie) alebo v prípade potreby opravy:

- Volič programov nastavte na **Off (vyp.)** a sieťovú zástrčku vytriahnite zo zásuvky.
- Zatvorte vodovodný kohútik a zavolajte zákaznícky servis → *Návod na inštaláciu.*

Montážny návod



Obsah

Strana

Bezpečnostné pokyny	3
Ekologická likvidácia	3
Plocha na inštaláciu	3
Rozsah dodávky	4
Dĺžka hadíc a káblov	4
Odstránenie prepravných poistiek	5
Pripojenie vody	6
Vyrovnanie	7
Elektrické pripojenie	7
Preprava, napr. pri sťahovaní	8
Technické údaje	8
Záruka Aqua-Stop	9
Zákaznícky servis	9



Pračku uveďte do prevádzky až po prečítaní tohto návodu!

Riadte sa aj samostatným Návodom na obsluhu.

Uchovajte všetky dokumenty pre neskoršie použitie alebo pre ďalšieho majiteľa.



Bezpečnostné pokyny

- Pračka má veľkú hmotnosť - pozor pri zdvíhaní.
- Pozor: Zamrznuté hadice sa môžu roztrhnúť/prasknúť. Neinštalujte pračku von alebo na miesta vystavené mrazu.
- Pračka sa môže poškodiť. Nezdvíhajte spotrebič za vyčnievajúce prvky (napr. dvierka pračky).
- Okrem tu uvedených pokynov môžu navyše platiť špeciálne predpisy príslušného dodávateľa vody a elektrickej energie.
- V prípade pochybností nechajte pračku pripojiť odborníkom.
- Hadice a káble vedte takým spôsobom, aby o ne nebolo možné zakopnúť.

Ekologická likvidácia



- Obalový materiál zlikvidujte spôsobom ohľaduplným k životnému prostrediu.
- Tento spotrebič je označený v súlade s európskou smernicou o odpade z elektrických a elektronických zariadení (OEEZ) (Waste Electrical and Electronic Equipment - WEEE). Smernica platná v krajinách EÚ udáva spôsob vrátenia a recyklácie starých spotrebičov.

Povrch pre inštaláciu



- Spotrebič musí byť stabilný, aby sa nemohol pohybovať.
- Povrch pre inštaláciu musí byť pevný a rovný.
- Nevhodné sú mäkké podlahy/podlahové krytiny.



Inštalácia na podstavec

- Nožičky spotrebiča **musia** byť upevnené pomocou príložiek*.
- * objednávacie číslo WMZ 2200, WX 9756, CZ 110600, Z 7080X0



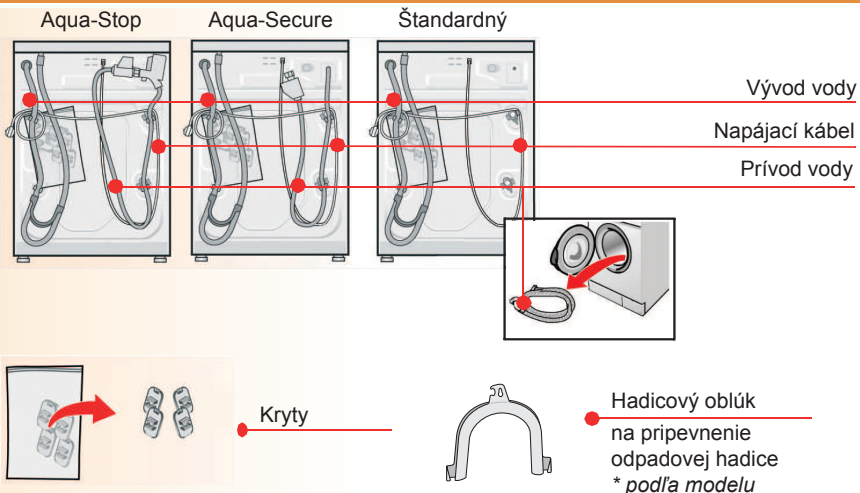
Inštalácia na drevenú trámovú podlahu

- Ak je to možné, postavte pračku do rohu miestnosti.
- Naskrutkujte na podlahu drevenú dosku (s hrúbkou min. 30 mm) odolnú voči vode.
- Nožičky spotrebiča **musia** byť upevnené pomocou príložiek*.
- * objednávacie číslo vid' vyššie

Rozsah dodávky

v závislosti od modelu

Vlhkosť vo vnútri bubna je spôsobená testovaním pred distribúciou.



V závislosti na prípojke môže byť taktiež potrebná:

- 1 hadicová svorka Ø 24-40 mm (špecializovaný predajcovia) na pripojenie k sifónu.

Užitočné náradie

- Vodováha pre inštaláciu.

- Kľúč

veľ. 13: na uvoľňovanie prepravných bezpečnostných poistiek a veľ. 17: na vyrovnávanie nožičiek spotrebiča.

Dĺžky hadíc a káblov

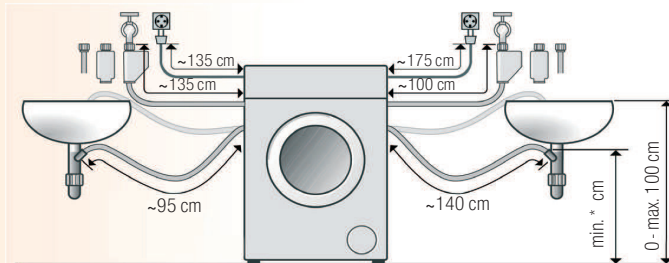
v závislosti od modelu

i

Pripojenie na ľavej strane

alebo

Pripojenie na pravej strane



Modely:

Štandard, Aqua-Secure: min. 60 cm - max. 100 cm

Aqua-Stop: 0 - max. 100 cm

Upozornenie: Používanie hadicových spon obmedzuje využiteľnú dĺžku hadice.

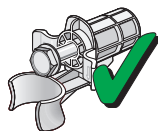
K dispozícii u špecializovaných predajcov alebo v zákazníckom servise:

- Predĺžovacia hadica pre Aqua-Stop alebo prírodná hadica na studenú vodu (pribl. 2,50 m) objednávacie číslo WMZ 2380, WZ 10130, CZ 11350, Z 7070X0
- Dlhšia prírodná hadica (pribl. 2,20 m) pre štandardný model.

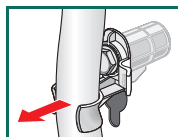
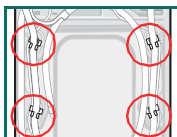
Odstránenie prepravných poistiek



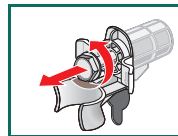
- Pred prvým použitím spotrebiča nezabudnite úplne odstrániť všetky prepravné poistky.
- Pokiaľ budete v budúcnosti potrebovať spotrebič prepravovať na iné miesto, vždy opäť nasadíte prepravné poistky, aby ste zabránili poškodeniu stroja.
- Skrutku a nasrutkovanú návlačku uskladnite na jednom mieste.



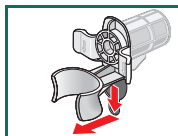
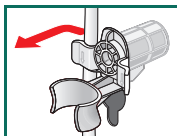
1. V závislosti od modelu vyberte hadice a hadicový oblúk z držiaka. Odstráňte ohyb.



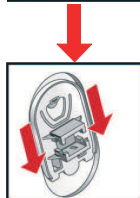
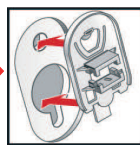
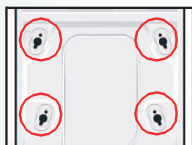
2. Povolte a vyberte všetky 4 prepravné bezpečnostné poistky.



3. Vyberte napájaci kábel z držiaka. Odstráňte spony.



4. Nasadíte krytky. Pevne ich zaistíte zatlačením na ich zaistovací mechanizmus.



Pripojenie vody

v závislosti od modelu



- **Nebezpečenstvo úrazu elektrickým prúdom.** Neponárajte bezpečnostné zariadenie Aqua-Stop do vody (obsahuje elektrický ventil).
- Aby ste zabránili netesnostiam a škodám spôsobeným vodou, dbajte na pokyny v tejto časti.
- **Pozor:** Pračku prevádzkujte iba so studenou pitnou vodou.
- Nepripájajte ju k zmiešavacej batérii beztlakového ohrievača horúcej vody.
- Nepoužívajte starú prírodnú hadicu. Používajte iba prírodnú hadicu, ktorá je súčasťou dodávky alebo hadicu zakúpenú v autorizovanej špecializovanej predajni.
- V prípade pochybností nechajte pračku pripojiť odborníkom.



Prívod vody

Hadica pre prívod vody:

Pozor: hadicu neohýbajte, nestláčajte, neupravujte ani neprerezávajte (inak by už nebolo možné zaručiť jej pevnosť).

Optimálny tlak vody v rozvodnej sieti: 100-1 000 kPa (1-10 bar)

- Pri otvorenom vodovodnom kohútiku musí byť prietok minimálne 8 l/min.
- Pokiaľ je tlak vody vyšší, je nevyhnutné použiť redukčný tlakový ventil.

Model: Aqua-Stop
Aqua-Secure

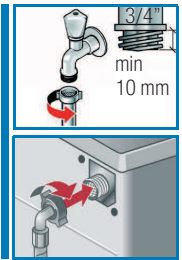
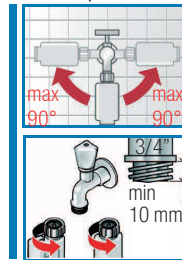
Štandardný

1. Pripojte prírodnú hadicu na vodovodný kohútik.

Pozor: skrútkované spoje dotiahnite iba rukou.

2. Opatrne otvorte vodovodný kohútik a dajte pritom pozor, aby v spojoch neunikala voda.

Pozor: závitové spojenia sú vystavené tlaku vo vodovodnom potrubí.



Vývod vody

Odpadová hadica:

Pozor: hadicu neohýbajte ani nenaťahujte.

Výškový rozdiel medzi miestom inštalácie a odtokom:

0 - max. 100 cm

Odpad do umývadla

Pozor: odpadovú hadicu zaistíte, aby nemohla vykíznuť.

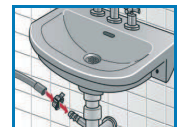
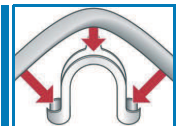
Pozor: odtok z umývadla nesmie byť zablokovaný, aby mohla odtekať odpadová voda. Počas čerpania vody overte, či odpadová voda odteká dostatočne rýchlo. Koniec odtokovej hadice nesmie byť ponorený od odčerpávanej vody. Inak by mohlo hroziť, že voda bude nasatá späť do pračky!

Odtok do sifónu:

Pozor: miesto napojenia musí byť zaistené hadicovou svorkou, Ø 24-40 mm (špecializovaný predajcovia).

Vypúšťanie do plastového potrubia s gumovou návliečkou alebo do drenážnej nádrčky:

Pozor: odpadovú hadicu zaistíte tak, aby nemohla vykíznuť.



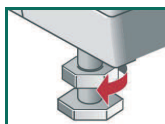
Vyrovnanie



Veľká hlučnosť, vibrácie a „cestovanie po miestnosti“ môžu byť následkom nesprávneho vyrovnania.



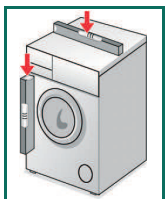
Vyrovnanie pračky vykonajte pomocou vodováhy.



1. Pomocou kľúča povolte poistkovú maticu jej otočením v smere pohybu hodinových ručičiek.

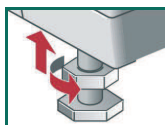
2. Otáčaním nožičiek spotrebiča upravte jeho výšku.
Pozor: Všetky štyri nožičky spotrebiča musia stáť pevne na podlahe. Pračka sa nesmie kývať.

Skontrolujte vyrovnanie pračky pomocou vodováhy, v prípade potreby vyrovnanie upravte.



3. Poistkovú maticu pevne utiahnite proti skriní spotrebiča. Pritom nožičku pevne držte, nemeňte už jej výšku.

Pozor: Poistkové matice všetkých štyroch nožičiek spotrebiča musia byť pevne priskrutkované proti telesu pračky.



Elektrické pripojenie

- Pračka môže byť pripojená iba na striedavý prúd, a to pomocou predpisovo nainštalovanej a uzemnenej zásuvky.
- Napätie zdroja elektrickej energie musí zodpovedať hodnote uvedenej na pračke (na jej typovom štítku).
- Príkon a požadovaný istič sú uvedené na typovom štítku.
- Uistite sa, že:
 - sa zhoduje sieťová zástrčka a zásuvka,
 - je prierez kábla dostatočný,
 - je uzemňovacia sústava predpisovo nainštalovaná.
- Výmenu napájacieho kábla (pokiaľ je potrebná) môže vykonať výhradne kvalifikovaný elektrikár. Náhradné napájacie káble sú k dispozícii v zákaznicky servise.
- Nepoužívajte sieťové rozbočovače / viacnásobné zásuvky a predlžovacie káble.
- Pri použití automatického spínača v obvode diferenciálnej ochrany sa môže používať iba typ so symbolom
- Sieťovú zástrčku:
 - nepripájajte/nevyťahujte zo zásuvky vlhkými rukami.
 - pri odpájaní kábla vyťahujte iba za samotnú zástrčku, nikdy nie za kábel.
 - nikdy nevyťahujte, ak je spotrebič v prevádzke.

9207 / 9000 745 607

Preprava, napr. pri sťahovaní

1. Skôr ako budete pračku prepravovať:

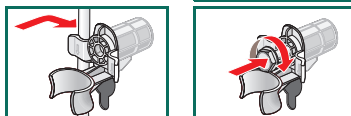
1. Zatvorte vodovodný kohútik.
2. Vypusťte zostatkovú vodu -> Návod na obsluhu; Údržba - čerpadlo.
3. Obmedzte tlak vody v prívodnej hadici -> Návod na obsluhu; Údržba - filter v prívide vody.
4. Odpojte pračku od elektrickej siete.
5. Odskrutkujte hadice.

2. Príprava a montáž prepravných poistiek:

1. Odstráňte kryty.



2. Vložte všetky 4 návlačky.
Pripojte napájací kábel k držiakom.
Vložte a utiahnite skrutky.



Po preprave je potrebné prepravné poistky odstrániť.



Aby ste zabránili výtoku nepoužitého pracieho prostriedku do odtoku pri ďalšom praní:
Nalejte 1 liter vody do komory II a spustíte program **Odčerpanie**.

Technické špecifikácie

● Rozmery (šírka x hĺbka x výška)	60 x 59 x 85 cm
● Hmotnosť	63 - 83 kg v závislosti od modelu
● Pripojenie k elektrickej sieti	Menovité napätie 220-240 V, 50 Hz Menovitý prúd 10 A Menovitý výkon 2300 W
● Tlak vody	100-1000 kPa (1-10 bar)

Záruka Aqua-Stop

iba pre spotrebiče s funkciou Aqua-Stop

Okrem reklamácií voči predajcovi založených na kúpnej zmluve a okrem záruky platnej pre naše spotrebiče vám zaplatíme škody za nasledujúcich podmienok:

1. Ak dôjde vplyvom chyby nášho systému Aqua-Stop ku škodám spôsobeným vodou, uhradíme tieto škody súkromným užívateľom.
2. Táto záruka platí počas celej životnosti spotrebiča.
3. Predpokladom pre úspešnú reklamáciu je skutočnosť, že bol systém Aqua-Stop správne nainštalovaný a zapojený podľa našich pokynov; to zahŕňa aj správne pripojenú predlžovaciu hadicu Aqua-Stop (originálne príslušenstvo). Naša záruka sa nevzťahuje na poškodené napájacie káble alebo vybavenie medzi pripojením systému Aqua-Stop a vodovodným kohútikom.
4. Spotrebiče so systémom Aqua-Stop nie je potrebné počas prevádzky dohliadať ani ich potom zaistiť uzatvorením vodovodného kohútika. Kohútik zatvárajte iba vtedy, ak budete dlhší čas mimo domova, napr. na niekoľko týždennej dovolenke.

Zákaznícky servis

- Keď nemôžete poruchu odstrániť sami -> Návod na obsluhu: Čo robiť, keď..., obráťte sa na náš zákaznícky servis. Vždy nájdeme vhodné riešenie, aby k vám nemusel prísť technik, ak to nebude nevyhnutné.
- Kontaktné informácie najbližšieho servisu nájdete tu alebo v adresári (v závislosti od modelu).
- Pracovníkom servisu uveďte čís. označenie výrobku (E-Nr.) a výrobné číslo (FD) spotrebiča.

E-Nr. _____ FD _____

Číselné označenie výrobku Výrobné číslo

Tieto údaje nájdete:

vo vnútri dvierok pračky / na otvorenej krytke pre údržbu* a na zadnej časti spotrebiča.*

** v závislosti od modelu*

Spoľahnite sa na skúsenosti výrobcu.

Obráťte sa na nás. Tak zaistíte, aby bola oprava vykonaná skúseným technikom, ktorý bude vybavený originálnymi náhradnými dielmi pre váš spotrebič.



Značka	Bosch	
Model	WAQ 28461BY	
Kapacita v kg	8	
Trieda energetickej účinnosti	A+++	
Ekoznačka EU	—	
Meraná ročná spotreba energie v kWh ¹⁾	179	
Spotreba energie štandardného programu: bavlna 60°C plná náplň	0,87	
	bavlna 60°C polovičná náplň	
	bavlna 40°C polovičná náplň	
Meraná spotreba energie vo vypnutom stave	0,11	
Meraná spotreba energie v režime ponechania v zapnutom stave	1,65	
Meraná ročná spotreba vody v l ²⁾	8200	
Trieda účinnosti odstreďovania A (najlepšia) ... G (horšia)	C	
Max. počet otáčok odstreďovania za min. bavlna 60°C	1400	
Zostatková vlhkosť v %	56	
Štandardné programy, ku ktorým sa vzťahujú informácie na štítku a informačnom liste ⁴⁾	bavlna 60°C	
	bavlna 40°C	
Trvanie štandardného programu:	bavlna 60°C plná náplň	210
	bavlna 60°C polovičná náplň	180
	bavlna 40°C polovičná náplň	180
Trvanie režimu ponechania v zapnutom stave	—	
Hlučnosť v dB (A) re 1 pW ³⁾ :	pranie	57
	odstreďovanie	76
Spotrebič určený na zabudovanie	nie	

1) Spotreba energie v kWh za rok na základe 220 štandardných pracích cyklov s programami bavlna 60°C a 40°C s celou a polovičnou náplňou a spotreba v režimoch s nízkou spotrebou energie. Skutočná spotreba energie bude závisieť na tom, ako sa spotrebič používa.

2) Spotreba vody v l za rok na základe 220 štandardných pracích cyklov s programami bavlna 60°C a 40°C s celou a polovičnou náplňou a spotreba v režimoch s nízkou spotrebou energie. Skutočná spotreba vody bude závisieť na tom, ako sa spotrebič používa.

3) Úroveň emisii hluku šíreného vzduchom vyjadrená v dB (A) re 1 pW zaokrúhlená na najbližšie celé číslo počas fáz prania a odstreďovania pri štandardnom programe bavlna 60°C s plnou náplňou.

4) Tieto programy sú vhodné pre pranie bežne znečistenej bavlnenej bielizne a ide o najúčinnější programy z hľadiska kombinovanej spotreby energie a vody.

Prípadné technické zmeny, tlačové chyby a odlišnosti vo vyobrazení sú vyhradené bez upozornenia. Aktuálny návod nájdete na webových stránkach www.bosch-home.com/sk

**BOSCH**

Stvorené pre život

Záručný list

firmy **BSH** domáci spotrebiče s.r.o.
Pekařská 695/10a, 155 00 Praha 5, ČR**2 roky**záruka od výrobcu
na všetky spotrebičeDovozca: **BSH domáci spotrebiče s.r.o.**
org. zložka Bratislava
Galvaniho 17/C, 821 04 Bratislava

Výrobok:	Produktové číslo: E-Nr.
	Poradové číslo: FD
Dátum predaja, pečiatka, podpis	Dátum montáže, pečiatka, podpis

Predajca je povinný úplne a čitateľne vyplniť všetky požadované údaje v záručnom liste v deň predaja spotrebiča. Neoddeliteľnou súčasťou tohto záručného listu je daňový doklad o predaji výrobku.

Záručný list je dokladom práv spotrebiteľa v zmysle Občianskeho zákonníka. Je súčasťou výrobku s výrobným číslom uvedeným na prednej strane tohto záručného listu, zvlášť v prípadoch dlhších než zákonom daná záručná lehota je záručný list jedným z dokázateľných prostriedkov práv užívateľa. Je v záujme spotrebiteľa, aby si skontroloval správnosť a úplnosť všetkých uvedených údajov, ako i to, či dostal od predajcu záručný list so správnym označením pre uvedený druh výrobku.

Odporúča sa, aby výrobky montoval a uviedol do prevádzky autorizovaný servis, ktorý poskytuje záruku odbornej montáže, predvedenie a preskúšanie výrobku.

Montáž a inštalácia spotrebiča musí byť vykonaná v súlade s vyhláškou ÚBP SR č. 718/2002 Z. z. súvisiacich predpisov a noriem v platnom znení.

Pred montážou výrobku je nutné, aby boli splnené všetky podmienky pre pripojenie na inžinierske siete podľa platných noriem a podľa návodu na použitie.

Zápisy o uskutočnených opravách:

Dátum objed. opravy	Dátum dokončenia	Číslo oprav. listu	Stručný opis poruchy

Upozornenie pre predajcov

Predajca je povinný dať zákazníčkovi platný doklad o predaji, kde bude uvedený dátum predaja a označenie spotrebiča, a súčasťou dokladu o kúpe tovaru je správne a úplne vyplnený záručný list v deň predaja výrobku. V prípade predpredajnej reklamácie je potrebné predložiť riadne vyplnený reklamačný protokol.

Záručné podmienky

- na výrobok sa poskytuje záručná lehota **24 mesiacov** odo dňa zakúpenia výrobku kupujúcim
- spotrebiteľ je oprávnený chybu vytknúť do šiestich mesiacov od jej zistenia, najneskôr však do uplynutia záručnej lehoty
- pri reklamácií je podmienkou predložiť platný daňový doklad o kúpe výrobku (napr. pokladničný blok, faktúru a pod.)
- ak je výrobok používaný na iný než výrobcom stanovený účel alebo je výrobok používaný v rámci predmetu obchodnej činnosti, poskytuje sa záručná lehota 6 mesiacov odo dňa zakúpenia, keďže spotrebiče sú určené výhradne na použitie v domácnosti
- za chybu výrobku sa nepovažuje jeho nadmerné opotrebovanie a z toho vyplývajúce absencie niektorých pôvodných vlastností, ktoré boli spôsobené napr. zanedbaním bežnej údržby, čistenia, nadmerným používaním výrobku
- záručná lehota neplynie počas obdobia, keď kupujúci nemôže užívať tovar pre jeho chyby, za ktoré zodpovedá predávajúci
- ak nebude zistená žiadna porucha, na ktorú sa vzťahuje bezplatná záručná oprava, alebo bude zistená porucha nezavinená výrobcom, hradí náklady spojené s vyslaním servisného technika osoba, ktorá uplatnila nárok na túto opravu
- záručné opravy vykonávajú autorizované servisné strediská podľa zoznamu uvedeného v tomto záručnom liste

Právo na bezplatnú opravu výrobku na náklady BSH domáci spotrebiče s.r.o., organizačná zložka Bratislava, zaniká, ak:

- je nečitateľný výrobný štítok alebo na výrobku chýba,
- údaje na doklade o predaji sa líšia od údajov uvedených na výrobnom štítku spotrebiča,
- výrobok bol namontovaný v rozpore s návodom na montáž, prípadne nebol dodržaný súlad s platnými STN alebo s návodom na obsluhu,
- výrobok bol neodborne namontovaný alebo nebol uvedený do prevádzky organizáciou oprávnenou v zmysle vyhlášky ÚBP SR č. 718/2002 Z. z., platí pre plynové spotrebiče a spotrebiče s elektrickým napájaním 400 V, ako i pre spotrebiče dodávané bez elektrického kábla, prípadne bez elektrickej koncovky,
- bola vykonaná konštrukčná zmena alebo zásah do výrobku neoprávnenou osobou,
- porucha na výrobku vznikla použitím neoriginálnych náhradných dielov alebo príslušenstva,
- ide o poškodenie: mechanické, nadmernou záťažou, v dôsledku vodného kameňa, neodborného zapojenia, živelnou pohromou, vonkajšími vplyvmi a pod.

Vyhlasenie o hygienickej neškodnosti výrobku

Všetky výrobky distribuované spoločnosťou BSH domáci spotrebiče s.r.o., organizačná zložka Bratislava, prichádzajúce do styku s potravinami **spĺňajú požiadavky** o hygienickej neškodnosti podľa **európskej normy EC 1935/2004**. Toto vyhlásenie sa vzťahuje na všetky výrobky prichádzajúce do styku s potravinami uvedené v aktuálnom cenníku BSH domáci spotrebiče s.r.o., organizačná zložka Bratislava.

Symbol uvedený na výrobku alebo jeho obale upozorňuje na to, že výrobok po skončení jeho životnosti nepatrí k bežnému domácejmu odpadu, ale ho treba odovzdať do špeciálnej zberne odpadu na recyklovanie elektrických alebo elektronických spotrebičov.

Vašou podporou správnej likvidácie pomáhate opäť získať cenné suroviny a chrániť tak životné prostredie. Ďalšie informácie o recyklovaní tohto výrobku získate na miestnom úrade, v zberni odpadu alebo v združení Envidom, ktoré zabezpečuje zber, prepravu, spracovanie, recykláciu a ekologické zneškodňovanie elektroodpadu v zmysle zákona.



ZOZNAM SERVISOV DOMÁCICH SPOTREBIČOV BOSCH

Servisné stredisko	Ulica	Mesto	Telefón	E-mail + web
Peter Špik	Partizánska 14	Bardejov 085 01	054/474 62 27 0903 527 102	spikservis@gates.sk www.spikelektro.sk
Martin Ščasný, servis domácich spotrebičov	Hnilecká 11	Bratislava 821 06	02/38 10 33 55 0918 996 988	servis@bsservis.sk www.bsservis.sk
Martin Ščasný, servis domácich spotrebičov	Trhová 36	Bratislava 841 02	02/38 10 33 55 0918 522 734	servis@bsservis.sk www.bsservis.sk
TECHNO SERVIS BRATISLAVA spol. s r. o.	Kopčianska 8, 10	Bratislava 851 01	02/64 46 36 43 0907 778 406	technoservis@nextra.sk www.technoservis.sk
Viva elektro servis, s. r. o.	Mýtna 17	Bratislava 811 07	02/45 95 88 55 0905 722 111	servis@vivaservis.sk www.vivaservis.sk
LASER Komárno spol. s r. o.	Mesačná 20	Komárno 945 01	035/770 26 88 0915 222 454	servis@laser-kn.sk www.laser-kn.sk
Ing. Ľubor Kolesár Kubis	Thurzova 12	Košice 040 01	055/622 14 77 0905 894 769	kubisservis@mail.t-com.sk
ELEKTROSERVIS VALTIM	Ul. Obrancov mieru 9	Michalovce 071 01	056/642 32 90 0903 855 309	valiskalubomir@stonline.sk
EXPRES servis Anna Elmanová	Spojovacia 7	Nitra 949 01	037/652 45 97 0903 524 108	expresservis@naex.sk
Domoss Technika a. s.	Žilinská 47	Piešťany 920 01	033/774 48 10 033/774 24 17	servis@domoss.sk www.domoss.sk
TATRACHLAD POPRAD s. r. o.	Továrenská ul. č. 3	Poprad 058 01	052/772 20 23 0903 906 828	tatrachlad@tatrachlad.sk www.tatrachlad.sk
BARAN servis – Baran Luboš	Švábska 6695/57A	Prešov 080 05	051/772 14 39 0905 904 572	baranservis@mail.t-com.sk www.baranservis.sk
ELEKTROSERVIS Pavlíček Peter	V. Clementisa 6	Prievidza 971 01	046/548 57 78 0905 264 822	pavlicek_elektroservis@stonline.sk www.peterpavlicek-elektroservis.sk
N.B.ELEKTROCENTRUM	B. Bartóka 24	Rimavská Sobota 979 01	047/581 18 77 0905 664 258	nbelektrocentrum@stonline.sk
Elpra spol. s r. o.	Liptovská Lužná 496	Ružomberok 034 72	044/439 64 13 0905 577 817	elpra@speednet.sk
BSC – servis centrum spol. s r. o.	Hlavná ul. č. 5	Sučany 038 52	043/400 34 24 0902 272 727	bsc@bsc-serviscentrum.sk www.bsc-serviscentrum.sk
Jozef Rožník	Žabinská 325	Trenčín 911 05	0903 702 458	roznik@bshservis.sk www.bshservis.sk
STAFEXPRESS-ELEKTROSERVIS	Hviezdoslavova 34	Zvolen 960 01	045/540 07 98 0905 259 983	stafexpress.zvservis@mail.t-com.sk
M-SERVIS Mareš Jaroslav	Komenského 38	Žilina 010 01	041/564 06 27	mservis@zoznam.sk www.m-servis.sk

Dodavatel CZ:

BSH domácí spotřebiče s.r.o.
Pekařská 695/10a
155 00 Praha 5

Dodávateľ SK:

BSH domácí spotřebiče s.r.o.
organizačná zložka Bratislava
Galvaniho 17/C
821 04 Bratislava



Seznam servisních partnerů a informace o záručních podmínkách naleznete na:

www.bosch-home.com/cz
infolinka: + 420 251 095 555

Zoznam servisných partnerov a informácie o záručných podmienkach nájdete na:

www.bosch-home.com/sk
infolinka: + 421 244 452 041