

TAS 2005EE

Návod k použití

TAS 2005EE



Děkujeme, že jste si vybrali přístroj TASSIMO.

Díky přístroji TASSIMO si můžete kdykoli vychutnat svůj oblíbený nápoj. Aromatická káva, silné espresso, Caffé Crema s výraznou chutí, krémové Cappuccino či Latte Macchiato nebo dokonce šálek čaje či horké čokolády: to vše na vás čeká po stisknutí tlačítka.

Přístroj TASSIMO používá výhradně speciálně navržené kapsle označované výrazem kapsle T DISC TASSIMO. Po vložení kapsle T DISC přístroj automaticky přečte čárový kód na štítku. Kód obsahuje přesné informace o potřebném množství vody, o době vaření i o teplotě potřebné pro přípravu zvoleného nápoje. Kapsle T DISC jsou speciálně navrženy pro použití ve varném systému TASSIMO a nabízí dokonalý požitek s každým šálkem. Chcete-li požitek zachovat dlouhodobě, používejte pouze kapsle T DISC navržené speciálně pro přístroj TASSIMO.

Obsah

Bezpečnostní pokyny	4
Přístroj TASSIMO zblízka	5
První použití přístroje TASSIMO	5
Ovládací prvky přístroje a displeje	7
Ovládací prvky přístroje	7
Velikost šálku	8
Návod k používání přístroje TASSIMO	9
Údržba a každodenní péče	11
Odvápnění	12
Barevný set příslušenství	14
Likvidace	14
Odstraňování problémů	15
Záruční podmínky	21
Linka péče o zákazníky TASSIMO	23

! Důležité:

- Pečlivě si prostudujte tento návod k použití a stručné pokyny a uschovejte jej pro případ potřeby.

Bezpečnostní pokyny

Nebezpečí úrazu elektrickým proudem!

- Tento spotřebič je určen k přípravě kávy v malých množstvích pro domácí použití*, pro použití v nekomerčních prostředích podobného typu, například v kuchyňkách pro zaměstnance v obchodech, kancelářích, zemědělských a jiných malých podnicích, či pro využití hosty v zařízeních nabízejících nocleh se snídaní, v malých hotelích a v podobných ubytovacích zařízeních.
- Spotřebič připojujte a používejte pouze v souladu se specifikací napájení na štítku na spodní části přístroje.
- Přístroj TASSIMO nepoužívejte, je-li síťový kabel nebo spotřebič poškozen.
- Přístroj používejte pouze v místnostech s pokojovou teplotou a s nadmořskou výškou nejvýše 2000 m.
- Zabraňte přístupu dětí, osob se sníženými duševními schopnostmi či vnímáním a osob s nedostatečnými znalostmi a zkušenostmi ke spotřebiči, pokud nejsou pod dozorem nebo pokud nebyly seznámeny s používáním spotřebiče osobou odpovědnou za jejich bezpečnost.
- Děti držte mimo dosah spotřebiče.
- Dohlížejte na děti, aby si se spotřebičem nehrály.
- V případě poruchy spotřebič ihned odpojte od elektrické sítě.
- Chcete-li předcházet možnému nebezpečí, měli byste opravy, jako je výměna poškozeného kabelu, přenechávat pouze pracovníkům autorizovaného servisu.
- Spotřebič ani síťový kabel nikdy neponořujte do vody.






Nebezpečí opaření!

- Před otevřením varné jednotky čekejte, dokud se nerozsvítí oranžový indikátor.
- Varnou jednotku nikdy neotvírejte během procesu vaření.
- Nezapomeňte, že teplota nápojů během přípravy je velmi vysoká.

*Domácím použitím je myšleno 7.500 připravených nápojů za rok. Je-li hodnota vytvořených nápojů vyšší, již se jedná o profesionální použití a nevztahuje se na takovýto přístroj 2-letá záruka.

Přístroj TASSIMO zblízka

Před čtením dalších pokynů si nalistujte stránku se schématem na začátku příručky.

- 1 Kryt proti odstříkávání nápojů
- 2 Vypínač
- 3 Odnímatelná nádržka na vodu
 - a Víko nádržky na vodu
 - b Plovák
- 4 Podesta na šálky
 - a Odkapávací miska
 - b Plastová mřížka
- 5 Regulace výšky
- 6 Tlačítko start/stop
- 7 Indikátory
 - a Pohotovost 
 - b Automatický režim 
 - c Ruční režim 
 - d Doplnění nádržky 
 - e Odvápňení 

- 8 Víko varné jednotky
- 9 Varná jednotka
 - a Držák kapsle T DISC
 - b Jednotka s trnem
 - c Tryska
 - d Okénko pro čtení čárového kódu
- 10 Úložný prostor na servisní žlutou kapsli T DISC a stručné pokyny k programu čištění/odvápňení
- 11 Servisní žlutá kapsle T DISC (pro první použití, čištění a odvápňení)
- 12 Stručné pokyny k programu čištění/odvápňení

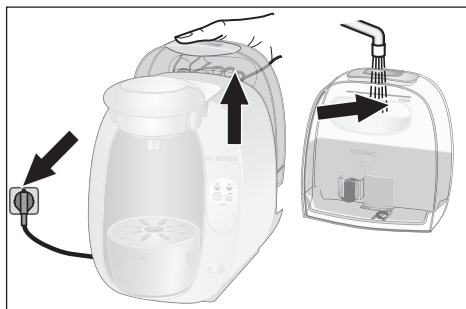
1 Poznámka:

Doporučujeme uchovávat servisní žlutou kapsli T DISC a stručné pokyny k programu čištění/odvápňení v úložném prostoru na zadní straně spotřebiče.

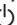
První použití přístroje TASSIMO

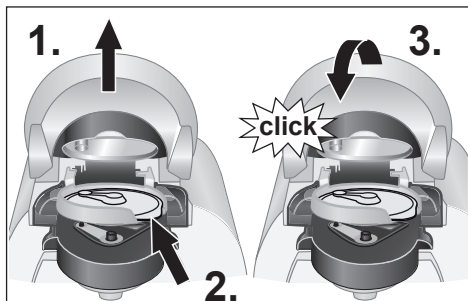
Před prvním použitím přístroje TASSIMO proveďte následující kroky:

- ▶ Zapojte napájecí kabel do zásuvky elektrické sítě.
- ▶ Vyměňte nádržku na vodu, důkladně ji vypláchněte tekoucí vodou a naplňte ji čerstvou studenou vodou až po rysku MAX.
- ▶ Vraťte nádržku na vodu na místo a shora na ni zatlačte, aby dosedla.
- ▶ Z prostoru na zadní straně spotřebiče vyjměte servisní žlutou kapsli T DISC.





- ▶ Přepněte vypínač do polohy zapnutí I. Všechny indikátory displeje se na krátký čas rozsvítí a poté zůstane svítit indikátor pohotovosti .
- ▶ Připravte si velký šálek (alespoň 200 ml) a postavte jej na podestu na šálky.



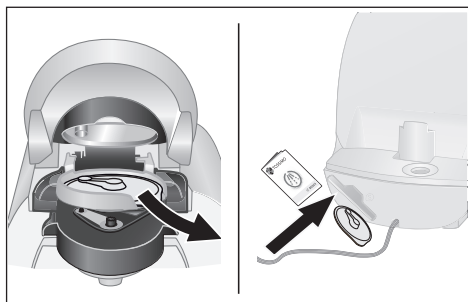
1. Zdvihnutím víka otevřete varnou jednotku.
2. Vložte servisní žlutou kapsli T DISC na držák kapsle T DISC tak, aby byl čárový kód otočen směrem dolů. Zkontrolujte, zda je vyčnívající část žluté kapsle T DISC zajištěna v otvoru vpravo.
3. Zavřete varnou jednotku pevným zatlačením víka směrem dolů tak, aby slyšitelně zacvaklo na místo. Rozsvítí se zelený indikátor.



4. Stiskněte tlačítko start/stop. Bude zahájen proces čištění a do šálku se začne vypouštět čistá voda.
5. Po dokončení procesu čištění vylijte vodu a vraťte šálek zpět na podestu na šálky.
6. Otevřete varnou jednotku s vloženou žlutou kapslí T DISC a opět varnou jednotku zavřete. Rozsvítí se zelený indikátor.

! Důležité!

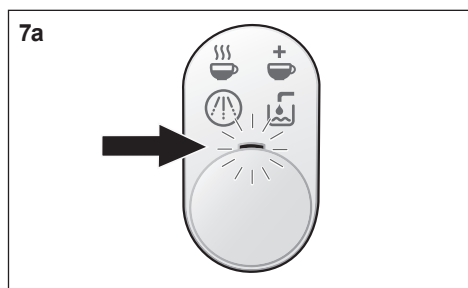
- Kroky 4. až 5. zopakujte čtyřikrát.



- ▶ Otevřete varnou jednotku, vyjměte servisní disk T DISC a uložte jej do prostoru v zadní části přístroje.


Přístroj TASSIMO je nyní připraven k používání.

Ovládací prvky přístroje a displeje



Ovládací prvky přístroje

Vypínač

Pomocí vypínače lze zapnout či vypnout režim pohotovosti  přístroje TASSIMO. Po zapnutí se krátce rozsvítí všech pět indikátorů displeje. Oranžový indikátor pohotovosti poté zůstane rozsvícen, dokud se spotřebič nezačne používat.

1 Poznámka:


Chcete-li maximálně šetřit energii, přístroj po použití vypněte.

Tlačítko start/stop



Po vložení příslušné kapsle T DISC (čárovým kódem dolů) do přístroje se rozsvítí zelený indikátor. Stisknutím tlačítka start/stop zahájíte automatický režim přípravy nápoje. Opětným stisknutím tlačítka start/stop lze proces vaření předčasně ukončit a připravit tak intenzivnější nápoj dle individuálního požadavku.

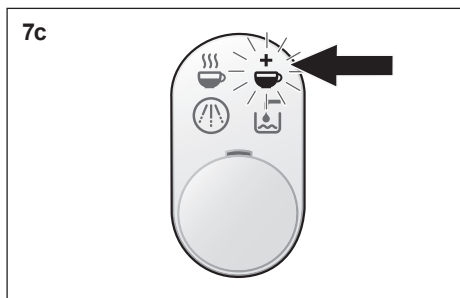
Položky displeje

7a Pohotovost

Indikátor pohotovosti  se rozsvítí oranžovým světlem po zapnutí přístroje vypínačem. Nyní můžete vložit požadovanou kapsli T DISC a nebo vyjmout použitou po připraveném nápoji.

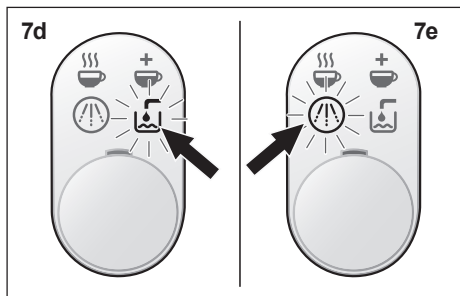
7b Automatický režim

Indikátor automatického režimu  se rozsvítí zeleným světlem, nyní je přístroj TASSIMO připraven k použití. Po stisknutí tlačítka start/stop se začne připravovat Vámi vybraný nápoj a indikátor automatického režimu  bliká. Varnou jednotku během procesu vaření nikdy neotvírejte.



7c Ruční režim ☺

Indikátor ručního režimu ☺, tzn. nápoj byl připraven přesně dle receptury dané čárovým kódem. Pokud je na Vás, ale nápoj příliš silný, využijte možnosti ručního režimu. Stisknutím a podržením tlačítka start/stop (do 20 sekund od rozsvícení indikátoru ručního režimu), lze proces vaření ručně prodloužit. Dokud budete držet tlačítko start/stop, poteče z trysky tekutina. Během Vašeho držení tlačítka start/stop bliká indikátor ručního režimu ☺. Varnou jednotku nikdy během procesu vaření neotvírejte.



7d Doplnění nádržky ☺

Indikátor doplnění nádržky ☺ bliká červeným světlem, je-li třeba znovu naplnit vyjímatelnou nádržku na vodu. Vyjměte nádržku na vodu, naplňte ji a znovu ji vložte do přístroje TASSIMO.

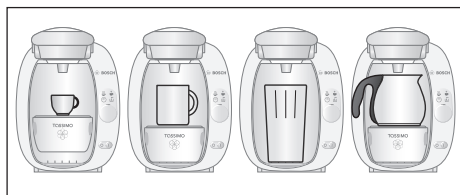
7e Odvápňení ☺

Indikátor odvápňení ☺ se rozsvítí červeným světlem, je-li třeba provést odvápňení přístroje TASSIMO. Proveďte odvápňení spotřebiče podle pokynů v části „Odvápňení“.



Velikost šálku

Díky regulaci výšky podesty na šálky lze používat různé velikosti šálků a sklenic v závislosti na zvoleném nápoji. Pro běžné šálky používejte výchozí polohu. Polohu podesty na šálky lze upravit pro menší šálky (například na espresso) vytažením držáku směrem nahoru a ven a zasunutím do vyšší pozice na krytu proti odstříkování nápoju. V případě použití velkých šálků nebo sklenic lze podestu na šálky zcela vyjmout.




I Poznámka:

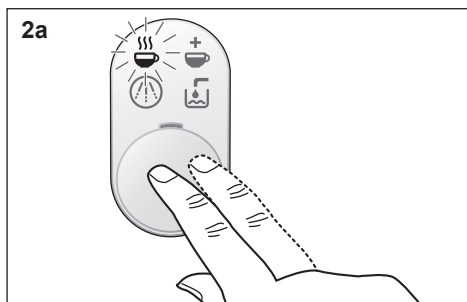
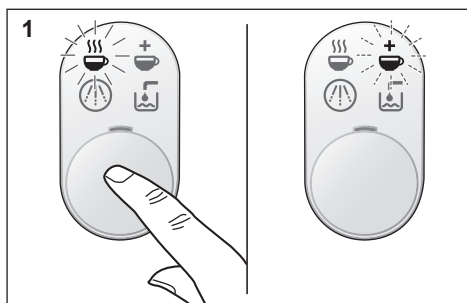
Chcete-li zabránit přetečení, vyberte pro každý typ nápoje odpovídající velikost šálku. Odpovídající velikost šálku je vytištěna na obalu kapslí T DISC.

Návod k používání přístroje TASSIMO


! Důležité!

- Chcete-li dosáhnout optimální chuti, plňte nádržku na vodu každý den výhradně studenou čerstvou nesycenou vodou. Nepoužívejte uměle ani chemicky změkčenou vodu.

Přístroj TASSIMO je nyní připraven k použití. Je-li přístroj připraven, svítí indikátor pohotovosti .





- ▶ Vložte na podestu šálek odpovídající požadovanému typu nápoje. Zkontrolujte, zda vzdálenost mezi horním okrajem šálku a tryskou není příliš velká, aby nedocházelo k rozstříkávání nápoje. Velkou vzdálenost případně zregulujte pomocí podesty na šálky, aby nedocházelo k rozstříkávání.
- ▶ Zdvíhnutím víka otevřete varnou jednotku.
- ▶ Vyberte kapsli T DISC a vložte ji do držáku kapsle T DISC tak, aby potištěná strana byla otočena směrem dolů. Zkontrolujte, zda je vyčnívající část kapsle T DISC zajištěna v otvoru vpravo.
- ▶ Zavřete varnou jednotku pevným zatlačením víka směrem dolů tak, aby zacvaklo na místo.



Přístroj si přečte čárový kód na kapsli a okamžitě se zeleně rozsvítí indikátor automatického režimu . Nyní je přístroj připraven k vaření nápoje, stačí pouze stisknout tlačítko start/stop.

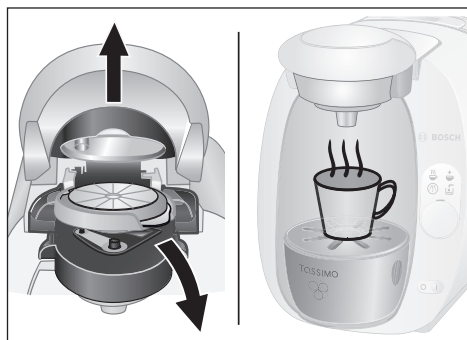
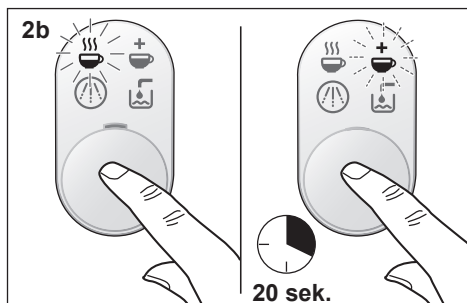
Přístroj TASSIMO je navržen tak, aby pokaždé připravil optimální nápoj... automaticky. Váš oblíbený nápoj bude vždy stejně lahodný...automaticky. Pokud Vám ale automatický „výsledek“ nevyhovuje, můžete si nápoj upravit podle následujících pokynů.

1. Automatická příprava nápoje:

Zahajte proces vaření stisknutím tlačítka start/stop. Indikátor automatického režimu  začne blikat. Po dokončení automatického procesu vaření se rozsvítí indikátor ručního režimu . Nápoj byl uvařen podle předdefinovaných nastavení tak, aby bylo dosaženo optimální chuti.

2. Přizpůsobení nápoje (individuální provoz):

- a **Silnější a menší nápoj:** Zahajte proces vaření stisknutím tlačítka start/stop. Indikátor automatického režimu  začne blikat. Stisknutím tlačítka start/stop kdykoli během procesu vaření přípravu předčasně ukončíte a upravíte tak nápoj dle Vašeho individuálního požadavku. Nápoj je dle Vašich představ připraven. Nyní se na 20 sekund rozsvítí indikátor ručního režimu .



Úložný prostor na kapsle T DISC

Kapsle T DISC lze skladovat v původních obalech či jiných vhodných krabičkách. Měly by být uchovávány na chladném suchém místě. Kapsle T DISC není třeba skladovat v chladničce. Neuchovávejte je v mrazničce. Zůstane-li vnější obal nepoškozený, lze kapsle T DISC používat až do data minimální trvanlivosti. Datum minimální trvanlivosti je vytištěno na plastovém obalu kapsle T DISC. Je-li vnější obal kapsle T DISC poškozený, spotřebujte ji během následujících šesti týdnů.

b Slabší a větší nápoj:

Zahajte proces vaření stisknutím tlačítka start/stop.

Indikátor automatického režimu ☕ začne blikat. Po dokončení automatického procesu vaření se zeleně rozsvítí indikátor ručního režimu ☕. Stisknutím a držením tlačítka start/stop (do 20 sekund od rozsvícení indikátoru ručního režimu) lze proces vaření prodloužit a dosáhnout tak chuťově slabšího nápoje, ale o větším objemu.

Nápoj je dle Vašich představ připraven.

- ▶ Po 20 sekundách od dokončení procesu vaření se přístroj TASSIMO vrátí do režimu pohotovosti (oranžový indikátor).
- ▶ Neotvírejte varnou jednotku dříve, než se rozsvítí indikátor pohotovosti ☕. Kapsli T DISC lze poté vyjmout. Nyní si můžete udělat pohodlí a vychutnat si svůj oblíbený šálek. Chcete-li, můžete ihned připravit další nápoj.
- ▶ Nechcete-li připravovat další nápoje, doporučujeme vypnout přístroj TASSIMO pomocí vypínače.

1 Poznámka:

- Během procesu vaření může docházet k přestávkám v činnosti. To není na závadu, každý nápoj potřebuje pro přípravu jiné procesy uvnitř přístroje. Výsledkem je ale vždy optimální a lahodná chuť.
- Po procesu vaření vždy vyjměte použitou kapsli T DISC. Postupujte opatrně a držte ji za vyčnívající část, protože kapsle T DISC je po uvaření nápoje horká. Při vyjímání kapsle T DISC rychle otočte potištenou stranou směrem nahoru, aby nedošlo k pokapání případnou zbylou tekutinou.

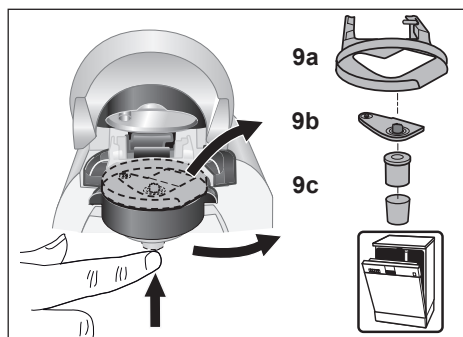
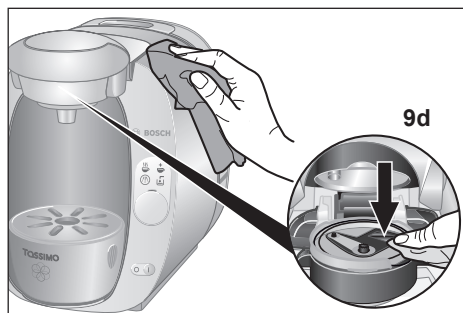
⚠ Nebezpečí opaření!

- Před otevřením varné jednotky čekejte, dokud se nerozsvítí oranžový indikátor.
- Varnou jednotku nikdy neotvírejte během procesu vaření.
- Nezapomeňte, že teplota nápojů je při přípravě velmi vysoká.

Údržba a každodenní péče

⚠ Nebezpečí úrazu elektrickým proudem!

- Před čištěním spotřebič vždy vypněte a odpojte od elektrické sítě.
- Nikdy jej neponořujte do vody.
- Nepoužívejte parní čističe.



Přístroj TASSIMO pravidelně čistěte, aby byla trvale zaručena příprava nápojů v optimální kvalitě. Pokud spotřebič nebyl používán delší dobu, vždy několikrát zopakujte proces čištění s použitím servisní žluté kapsle T DISC, aby byla zaručena obvyklá vysoká kvalita připravovaných nápojů (informace naleznete v části „První použití přístroje TASSIMO“). Nepoužívejte běžné čisticí prostředky ani parní čističe.

- ▶ Čtečku čárových kódů (9d) pravidelně čistěte měkkým vlhkým hadříkem, aby přístroj TASSIMO mohl správně snímat čárový kód na kapsli T DISC.
- ▶ Vnější část přístroje otřete měkkým vlhkým hadříkem.
- ▶ Čistou vodou ručně vypláchněte nádržku na vodu, kryt proti odstříkávání nápojů a všechny části podesty na šálky. Nevkládejte je do myčky nádobí.
- ▶ Vyměňte držák kapsle T DISC (9a), jednotku s trnem (9b) a trysku (9c) a důkladně je vyčistěte. Všechny tyto součásti lze rovněž mýt v myčce nádobí. Při přípravě několika nápojů po sobě lze jednotku s trnem snadno a rychle umýt pod tekoucí vodou.
- ▶ Doporučujeme pravidelně čistit varnou jednotku s použitím servisní žluté kapsle T DISC podle popisu v části „První použití přístroje TASSIMO“.


⚠ Upozornění!

- Jednotka s trnem může mít ihned po přípravě nápoje velmi vysokou teplotu.

! Důležité:

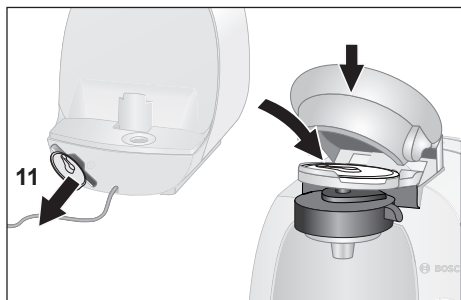
- Po použití doporučujeme uložit servisní žluté kapsle T DISC do příslušného úložného prostoru na zadní straně spotřebiče (10).

Odvápnění

Přístroj TASSIMO je vybaven programem automatického odvápnění. Pokud je spotřebič zapnut a rozsvítí se indikátor odvápnění , je třeba ihned spustit program odvápnění. Neproběhne-li program odvápnění podle pokynů, může dojít k poškození spotřebiče.

! Důležité upozornění:

- Pokud je voda ve vaší oblasti velmi tvrdá, pokud si všimnete nezvyklého množství páry nebo pokud objem nápoje neodpovídá očekávání, odvápněte přístroj ještě předtím, než se rozsvítí indikátor odvápnění.



i Poznámka:

Po přípravě mléčného nápoje nebo horké čokolády doporučujeme vyčistit nejprve jednotku s trnem a poté varnou jednotku pomocí servisní žluté kapsle T DISC, než zahájíte přípravu dalšího nápoje.

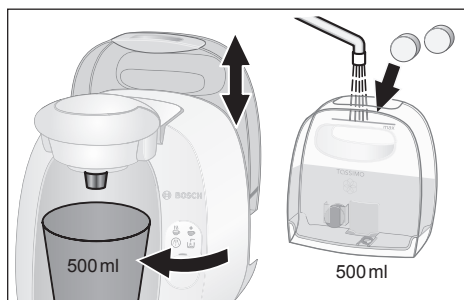
Speciální přípravky na odvápnění lze získat ze stránek www.tassimo.cz, prostřednictvím oddělení zákaznického servisu společnosti Bosch (číslo produktu 310967, kontaktní informace jsou uvedeny na poslední stránce českého návodu) nebo prostřednictvím příslušného prodejce.

i Poznámka:

- Program odvápnění v žádném případě nepřerušujte.
- Odvápněvací tekutinu nikdy nepijte.
- V žádném případě nepoužívejte ocet ani výrobky na bázi octa.

Spuštění programu odvápnění

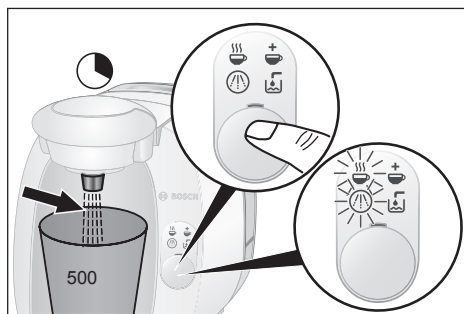
- Vyměňte z přístroje TASSIMO nádržku na vodu a servisní žlutou kapsli T DISC (11). Vložte ji do varné jednotky tak, aby byl čárový kód otočen směrem dolů, a pevně uzavřete víkem varné jednotky.



- ▶ Naplňte nádržku vodou po rysku odvápňování (0,5l) a podle pokynů výrobce přidejte přípravek na odvápnění.

1 Poznámka:



Pokud máte tvrdou vodu, zvyšte dávkování přípravku na odvápnění.




- ▶ Vraťte nádržku na vodu na místo a shora na ni zatlačte, tak aby dosedla na místo.
- ▶ Vyjměte podestu na šálky a pod trysku pro nápoj postavte vhodnou nádobu (s kapacitou alespoň 500 ml).

▶ **Stiskněte tlačítko start/stop a držte je stisknuté nejméně po dobu 5 sekund, aby byl program odvápnění zahájen.**

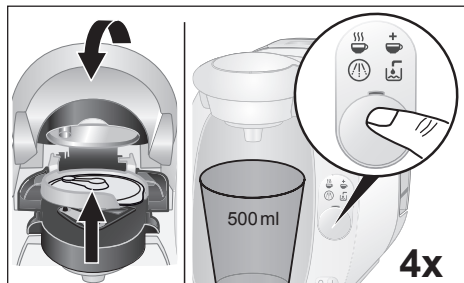
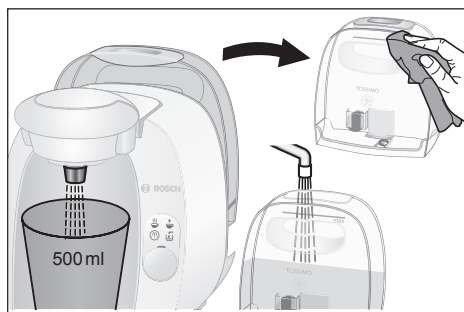
- ▶ Program nyní bude prováděn

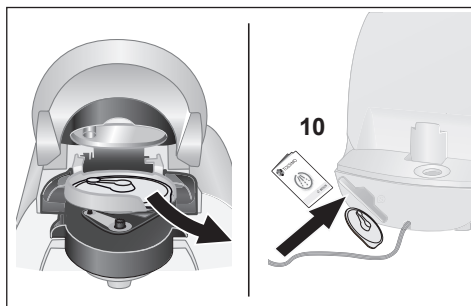
automaticky a indikátory odvápnění  a automatického režimu  budou blikat. (Doba trvání je přibližně 20 minut.) Z nádržky na vodu je postupně čerpán odvápňovací roztok do spotřebiče a poté vytéká do nádoby, dokud není nádržka na vodu téměř prázdná. V nádržce vždy zůstane malé množství kapaliny.

- ▶ Přibližně po 20 minutách provádění programu odvápnění se rozsvítí ikona pohotovosti .

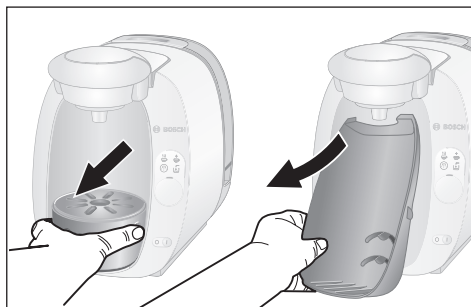
- ▶ Vyprázdněte nádobu a znovu ji postavte pod trysku pro nápoj.
- ▶ Nádržku na vodu důkladně vypláchněte a naplňte ji čerstvou vodou až po rysku MAX.
- ▶ Vložte ji zpět do přístroje TASSIMO.

- ▶ Otevřete a zavřete varnou jednotku tak, aby servisní žlutá kapsle T DISC zůstala umístěna na držáku kapsle T DISC, a stiskněte tlačítko start/stop. Přístroj se automaticky propláchně. Opakujte tento krok čtyřikrát. Proces odvápnění je dokončen.



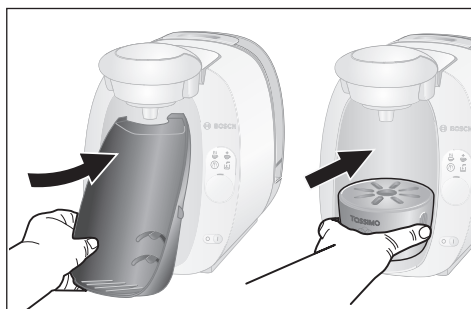


- ▶ Nyní otevřete varnou jednotku, vyjměte servisní žlutou kapsli T DISC a vložte ji do prostoru na zadní straně přístroje (10).
- ▶ Příklad TASSIMO je nyní opět připraven k použití.



Barevná sada s možností výměny

Je možné zakoupit podestu na šálky a zadní kryt proti odstříkávání nápojů v různých barvách prostřednictvím oddělení zákaznického servisu společnosti Bosch (podrobné kontaktní informace jsou uvedeny na poslední stránce českého návodu) nebo u vybraných elektrospécialistů.



Při výměně barevné sady postupujte takto:

- ▶ Nejprve vyjměte podestu na šálky.
- ▶ Uchopte zadní kryt za oblou spodní část a vytáhněte jej.
- ▶ Uchopte nový zadní panel opět za oblou část a zasuňte jej do spotřebiče (postupujte při nasazování shora).
- ▶ Nyní vložte novou podestu na šálky.

! Důležité:




- Společnost Bosch vyrábí pouze varný přístroj TASSIMO. Nezaručuje tedy dostupnost kapslí T DISC pro přístroje TASSIMO.
- Chcete-li zakoupit nápoje T DISC, navštivte internetovou adresu www.tassimo.cz

Likvidace

Tento spotřebič je označen v souladu s evropskou směrnicí 2002/96/EG o nakládání s použitými elektrickými a elektronickými zařízeními (waste electrical and electronic equipment - WEEE). Tato směrnice stanoví jednotný evropský (EU) rámec pro zpětný odběr a recyklování použitých zařízení. Všechna práva vyhrazena.

Odstraňování problémů




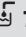
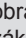

V následující tabulce jsou uvedena řešení problémů a závad, jež mohou nastat při používání přístroje TASSIMO. Pokud nenaleznete řešení pro konkrétní problém nebo pokud problém i po provedení opravné akce přetrvává, obraťte se na naše oddělení zákaznického servisu Bosch nebo na TASSIMO zákaznickou linku 800 400 118.

Problém	Možná příčina	Řešení
Spotřebič nepracuje; nejsou rozsvíceny žádné symboly.	Přístroj není napájen.	Ověřte, zda je spotřebič správně připojen k elektrické síti.
V přístroji probíhá vaření, není však vydáván nápoj.	Nádržka na vodu není správně umístěna.	Ověřte správné umístění nádržky na vodu.
	Během varného procesu byla vyjmuta nádržka na vodu nebo je v systému vzduch.	Zasuňte nádržku na vodu na správné místo v přístroji TASSIMO. Vyčistěte spotřebič pomocí servisní žluté kapsle T DISC (viz „První použití přístroje Tassimo“).
	Plovák v nádržce na vodu je zaseknutý.	Vyčistěte nádržku na vodu a ověřte, že se plovák může pohybovat.
Automatický režim  není funkční, spotřebič zůstává v režimu pohotovosti.	Není vložena žádná kapsle T DISC.	Ověřte, zda byla vložena kapsle T DISC.
	Nelze rozpoznat čárový kód.	Vyčistěte okénko pro čtení čárového kódu a zkuste operaci zopakovat nebo palcem vyrovnejte čárový kód na kapsli T DISC.
		Použijte jiný disk T DISC.
		Pokud problémy přetrvávají, obraťte se na linku péče o zákazníky.
Automatický režim  byl vynechán, spotřebič přechází přímo do ručního režimu  .	Nelze rozpoznat čárový kód.	Vyčistěte okénko pro čtení čárového kódu.
		Použijte jinou kapsli T DISC.
		Nápoj lze i přesto připravit podržením tlačítka start/stop.

Další informace týkající se zákaznického servisu jsou k dispozici online na webu www.tassimo.cz nebo na TASSIMO zákaznické lince 800 400 118.

Problém	Možná příčina	Řešení
Kvalita kávy Crema se snížila.	Tryska pro nápoj je zanesená nebo špinavá.	Vyjměte trysku pro nápoj z varné jednotky a odejměte jednotku s trnem. Po důkladném vyčištění všechny části znovu sestavte a vložte je zpět do varné jednotky.
Varnou jednotku nelze bezpečně zavřít.	Jednotka s trnem nebo držák kapsle T DISC nejsou správně vloženy.	Vložte držák kapsle T DISC a jednotku s trnem správným způsobem.
	Kapsle T DISC není vložena správně.	Vložte kapsli T DISC správným způsobem a zkontrolujte její správné umístění.
	Varná jednotka není správně zavřena.	Zavřete víko varné jednotky směrem dolů tak, aby slyšitelně zacvaklo na místo.
Z varné jednotky kape voda.	Kapsle T DISC je poškozena nebo netěsní.	Zastavte proces vaření, vyjměte kapsli T DISC a vyčistěte varnou jednotku.
	Jednotka s trnem není vložena nebo je vložena nesprávně.	Ověřte, zda je jednotka s trnem vložena správně.
Na povrchu pod držákem šálku je voda.	Jedná se o vodu jako důsledek kondenzace.	Ke kondenzaci může docházet, nejedná se o závadu. Vodu otřete hadříkem.
Servisní žlutá kapsle T DISC je poškozena nebo se ztratila.	Servisní žlutá kapsle T DISC se musí vždy používat při procesu čištění a odvápnění.	Zkuste servisní žlutou kapsli T DISC najít v úložném prostoru na zadní straně spotřebiče.
		Servisní žlutou kapsli T DISC lze získat prostřednictvím oddělení zákaznického servisu společnosti Bosch (číslo produktu 611632, kontaktní informace jsou uvedeny na poslední stránce českého návodu).

Další informace týkající se zákaznického servisu jsou k dispozici online na webu www.tassimo.cz nebo na TASSIMO zákaznické lince 800 400 118.

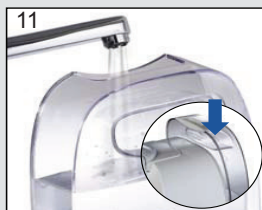
Problém	Možná příčina	Řešení
Indikátor doplnění nádržky  se rozsvítí i v případě, že je v nádržce dostatečné množství vody.	Plovák v nádržce na vodu je zaseknutý.	Vyčistěte nádržku na vodu a ověřte, že se plovák může pohybovat.
Doplnění nádržky na vodu  7d a  7e blikají současně a nelze připravit nápoje.	V přístroji došlo k poruše.	Vypněte přístroj pomocí vypínače, počkejte přibližně 5 minut a poté přístroj znovu zapněte. Pokud indikátory  7d a  7e i nadále svítí, obraťte se na TASSIMO zákaznickou linku 800 400 118.
Indikátor odvápnění  bliká i v případě, že používáte měkkou vodu.	I měkká voda obsahuje malé množství rozpuštěného vodního kamene.	Odvápněte spotřebič. Speciální přípravky na odvápnění lze získat ze stránek www.tassimo.cz , prostřednictvím oddělení zákaznického servisu společnosti Bosch (číslo produktu 310967, kontaktní informace jsou uvedeny na poslední stránce českého návodu) nebo prostřednictvím příslušného prodejce.

Další informace týkající se zákaznického servisu jsou k dispozici online na webu www.tassimo.cz nebo na TASSIMO zákaznické lince 800 400 118.

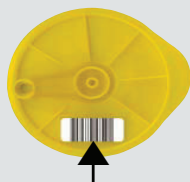
Čištění a odvápnění

TAS 2001EE

☞ Odvápění s
odvápňovacím
prostředkem Artiklové
číslo: 310967



☞ Čištění



☞ Neodstraňujte štítek s
čárovým kódem



☞ Servisní kapsle **T DISC**
Servisní kapsli **T DISC**
bezpodmínečně uschovejte
(speciální přihrádka)



☞ Zopakujte 4 x postup A-D z kapitoly „čistění“



Ujištění dovozce o vydání prohlášení o shodě

Vážený zákazníku,

dle § 13, odst.5 zákona č.22/97 Sb. Vás ujišťujeme, že na všechny výrobky distribuované společností BSH domácí spotřebiče s.r.o. našim obchodním partnerům bylo vydáno prohlášení o shodě ve smyslu zákona č. 22/97 Sb a nařízení vlády č.168/1997 Sb., 169/1997 Sb. a 177/1997 Sb. a příslušných nařízení vlády.

Toto ujištění dovozce o vydání prohlášení o shodě se vztahuje na všechny výrobky včetně plynových spotřebičů, které jsou obsaženy v aktuálním ceníku firmy BSH domácí spotřebiče s.r.o.

Prohlášení o hygienické nezávadnosti výrobků

Všechny výrobky distribuované společností BSH domácí spotřebiče s.r.o. a přicházející do styku s potravinami splňují požadavky o hygienické nezávadnosti dle zákona č.258/2000 Sb., vyhlášky 38/2001 Sb. Toto prohlášení se vztahuje na všechny výrobky přicházející do styku s potravinami uvedené v aktuálním ceníku firmy BSH domácí spotřebiče s.r.o.

Záruční podmínky

Na tento uvedený výrobek je poskytována záruční lhůta 24 měsíců (ode dne prodeje).

Základním průkazem práv spotřebitele ve smyslu Občanského zákoníku je pořizovací doklad (paragon, faktura, leasingová smlouva ap.). Pokud byl při prodeji vydán záruční list, je tento součástí výrobku s výrobním číslem uvedeným na přední straně tohoto záručního listu. Zejména v případech delší než zákonné záruční lhůty je proto záruční list jediným průkazným dokladem práv uživatele pro uznání prodloužené záruky. Ve vlastním zájmu ho proto uschovejte. Nedílnou součástí záručního listu je doklad o pořízení (paragon, faktura, leasingová smlouva apod.) Pro případ prodloužené záruční lhůty z důvodu dříve provedených oprav je nutno předložit i opravní listy z těchto oprav.

Bezplatný záruční servis je možno poskytnout jen v případě předložení pořizovacího dokladu nebo v případě prodloužené záruky i vyplněného záručního listu (musí obsahovat druh spotřebiče, typové označení, výrobní číslo, datum prodeje a označení prodávajícího v souladu s § 620 odst. 3 Občanského zákoníku). Záruční list vyplňuje prodejce a je v zájmu spotřebitele zkontrolovat správnost a úplnost uvedených údajů. Záruční list je platný pouze v originálu, na kopie nebude brán zřetel.

Záruční oprava se vztahuje výhradně na závady, které vzniknou průkazně v době platné záruční lhůty, a to vadou materiálu nebo výrobní vadou. Takto vzniklé závady je oprávněn odstranit pouze autorizovaný servis. Uplatnit záruku může spotřebitel u autorizovaného servisu nebo v prodejně, kde byl spotřebič zakoupen. Zvolí-li spotřebitel jiný, než nejbližší autorizovaný servis, bude na něm, aby nesl v souvislosti s tím zvýšené náklady.

Ze záručních oprav jsou vyloučeny zejména tyto případy:

- výrobek byl instalován nebo používán v rozporu s návodem k obsluze, příp. s návodem na montáž
- údaje na záručním listu nebo dokladu o zakoupení se liší od údajů na výrobním štítku spotřebiče
- při chybějícím nebo poškozeném výrobním štítku spotřebiče
- je-li výrobek používán k jinému než výrobcem stanovenému účelu - spotřebič je určen k používání v domácnosti.
- záruka neplatí, je-li výrobek používán k profesionálním nebo komerčním účelům
- mechanické poškození (závady vzniklé při přepravě)
- poškození vzniklá nepozorností, živelnou pohromou nebo jinými vnějšími vlivy (např. vyšším napětím v elektrorozvodné síti, extrémně tvrdou vodou apod.)
- neodborným zásahem, nepovolenými konstrukčními změnami nebo opravou provedenou neoprávněnou osobou
- běžná údržba nebo čištění, instalace, programování, kontrola parametrů výrobku
- opotřebením vzniklé používáním spotřebiče

Rozšířená záruka nad rámec zákona

U spotřebičů (pračky, myčky) sériově vybavených systémem Aqua-Stop (patent fy BSH) je výrobcem poskytnuta záruka na škody způsobené chybou tohoto systému. Na tyto škody poskytneme náhradu soukromému spotřebiteli a to po celou dobu životnosti spotřebiče.

Upozornění pro prodejce

Prodejce je povinen dát zákazníkovi platný prodejní doklad, kde bude uvedeno datum prodeje a označení spotřebiče a na požádání zákazníka je povinen vystavit správně a úplně vyplněný záruční list v den prodeje výrobku. Při případné předprodejní reklamaci je třeba předložit řádně vyplněný reklamační protokol.

„Spotřebič není určený pro používání osobami (včetně dětí) se sníženými fyzickými, smyslovými a nebo mentálními schopnostmi, a nebo s nedostatkem zkušeností a vědomostí, pokud jim osoba zodpovědná za jejich bezpečnost neposkytne dohled a nebo je nepoučila o používání spotřebiče.“

SEZNAM AUTORIZOVANÝCH SERVISŮ DOMÁCÍCH SPOTŘEBIČŮ BOSCH

Firemní servis + prodej náhradních dílů:

BSH domácí spotřebiče, s.r.o., Pekařská 10b, 155 00 Praha 5

telefon: +420 251 095 546

fax: +420 251 095 559

Firma	Ulice	Město	telefon	mail
Martin Jansta	Tovární 17	280 02 Kolín 5	321723670	janstovi@volny.cz
A PROFI SERVIS s.r.o.	Pražská 83	294 71 Benátky nad Jizerou	603201133	aprofiservis@seznam.cz
ALPHA servis s.r.o.	Purkyňova 101	563 01 Lanškroun	465322747 465320298	servis@alphaobchod.cz; info@alphaobchod.cz
Irena Komárková ml.	Slovanské údolí 31	318 00 Plzeň	724888887 377387406 377387057	servis-ap@volny.cz
Marek Pollet	Vřesinská 24	326 00 Plzeň	377241172 733133300	pollet@volny.cz
B. I. SERVIS	Bergmannova 112	356 04 Sokolov- Dolní Rychnov	608151231	info@klservis.eu
ELMOT v.o.s	Blahoslavova 1a	370 04 České Budějovice	387438911 731583433 387437681	elmoctb@seznam.cz
ELEKTRO Jankovský s.r.o.	nám. Míru 204	388 01 Blatná	383422554 607749068	blatna@jankovsky.cz; elektro@jankovsky.cz
Bekl	Bílková 3011	390 02 Tábor	381256300 381256303	pracky@email.cz
BMK servis s.r.o.	Chýnovská 98	391 56 Tábor - Měšice	800231231	tabor@bmk servis.cz
B. I. SERVIS	Horova 9	400 01 Ústí n./Labem	472734300 603202588	stepankova@biservis.cz; info@biservis.cz
Petr KUČERA	Topolová 1234	434 01 Most	476441914	serviskucera@seznam.cz
RADEK MENCÍK	Proletářská 120	460 02 Liberec 23	482736542 602288130	elektroservis.mencik@seznam.cz
Wh-servis s.r.o.	Žitavská 63	460 11 Liberec 11	774573399	wh-servis@volny.cz
Martin Linhart	Letců 1001	500 02 Hradec Králové	603240252	linhartmartin@volny.cz
A - Z Chlazení	Piletická 45	503 41 Hradec Králové 7	495221313 602661664	info@klimatizace.net
Jan Škaloud	17. listopadu 360	530 02 Pardubice	602405453	jsk@seznam.cz
Servis Černý s.r.o	Mírové náměstí 99	550 01 Broumov	491522881	servis.cerny@tiscali.cz
ALPHA servis s.r.o.	Purkyňova 101	563 01 Lanškroun	465322747 465320298	servis@alphaobchod.cz; info@alphaobchod.cz
VIKI, spol. s r.o.	Majakovského 8	586 01 Jihlava	567303546	viki.servis@iol.cz
Dana Bednaříková	Charbulova 73	618 00 Brno	548530004	petr.bednarik@seznam.cz
Caffe Idea - Blažek	Cacovická 66a	618 00 Brno	541240656	info@caffeidea.cz
Faraheit servis s.r.o.	Kaštanová 12	620 00 Brno	548210358	faraheit.servis@seznam.cz
Karel Veselý	Gagarinova 39	669 02 Znojmo	515246788 515264792	elservisnprodejna@tiscali.cz
Jan Liška	Žďárského 214	674 01 Třebíč	602758214	info@elso-servis.cz
ELEKTRO TREFILIK s.r.o.	Malá strana 286	696 03 Dubňany	518365157 602564967	trefilik@wv.cz
Martin Wlazlo MW	Žerotínova 1155/3	702 00 Ostrava - Moravská Ostrava	602709146 595136057	info@elektroopravna.cz; servis@elektroopravna.cz
Stanislav Novotný	Hoblíkova 15	741 01 Nový Jičín	724269275 556702804	sano@iol.cz
Lumír Majnuš	Bílovecká 146	747 06 Opava 6	724043490 723081976 602282902	mezerova@elektroservis-majnus.cz; hulvova@elektroservis-majnus.cz; vana@elektroservis-majnus.cz
Bosch servis centrum spol. s r.o.	Nábřeží 596	760 01 Zlín	577211029	bosch@boschservis.cz
Elektroservis Živěla	Dolní Novosadská 34	779 00 Olomouc 9	585434844 585435688	servis@elektroserviszivela.cz
ELEKTROSERVIS KOLÁČEK s.r.o.	Polní 20	790 81 Česká Ves u Jeseníku	602767106 774811730 584428208	elektro.kolacek@centrum.cz

S výhradou průběžných změn, aktuální seznam servisů najdete na webových stránkách www.bosch-home.com/cz

Návod na použitie

TAS 2005EE



Ďakujeme, že ste si vybrali prístroj TASSIMO.

Vďaka prístroju TASSIMO si môžete kedykoľvek vychutnať svoj obľúbený nápoj. Aromatická káva, silné espresso, Caffé Crema s výraznou chuťou, krémové Cappuccino či Latte Macchiato alebo dokonca šálku čaju alebo horúcej čokolády: to všetko na vás čaká po stlačení tlačidla.

Prístroj TASSIMO používa výhradne špeciálne navrhnuté kapsle označované výrazom kapsle T DISC TASSIMO. Po vložení kapsle T DISC prístroj automaticky prečíta čiarový kód na štítku. Kód obsahuje presné informácie o potrebnom množstve vody, o čase varenia aj o teplote potrebnej pre prípravu zvoleného nápoja. Kapsle T DISC sú špeciálne navrhnuté pre použitie vo varnom priestore systému TASSIMO a ponúkajú dokonalý pôžitok s každou šálkou. Ak chcete pôžitok zachovať dlhodobo, používajte len kapsle T DISC navrhnuté špeciálne pre prístroj TASSIMO.

Obsah

Bezpečnostné pokyny	4
Prístroj TASSIMO zblízka	5
Prvé použitie prístroja TASSIMO	5
Ovládacie prvky prístroja a displeja	7
Ovládacie prvky prístroja	7
Veľkosť šálky	8
Návod na použitie prístroja TASSIMO	9
Údržba a každodenná starostlivosť	11
Odvápnenie	12
Farebná sada príslušenstva	14
Likvidácia	14
Odstraňovanie problémov	15
Záručné podmienky.....	21
Linka starostlivosti o zákazníkov TASSIMO	23

! Dôležité:

- Dôkladne si preštudujte tento návod na použitie a stručné pokyny a uschovajte ho pre prípad potreby.

Bezpečnostné pokyny

Nebezpečenstvo úrazu elektrickým prúdom!

- Tento spotrebič je určený na prípravu kávy v malých množstvách pre domáce použitie*, pre použitie v nekomerčných prostrediach podobného typu, napríklad v kuchynkách pre zamestnancov v obchodoch, kanceláriách, poľnohospodárskych a iných malých podnikoch, či pre využitie hosťami v zariadeniach ponúkajúcich nocľah s raňajkami, v malých hoteloch a v podobných ubytovacích zariadeniach.
- Spotrebič pripájajte a používajte len v súlade s údajmi o napájaní na štítku na spodnej časti prístroja.
- Prístroj TASSIMO nepoužívajte, ak je napájací kábel alebo spotrebič poškodený.
- Prístroj používajte len v miestnostiach s izbovou teplotou a s nadmorskou výškou najviac 2000 m.
- Zabráňte prístupu detí, osôb so zníženými duševnými schopnosťami či vnímaním a osôb s nedostatočnými znalosťami a skúsenosťami k spotrebiču, ak nie sú pod dozorom alebo ak neboli oboznámené s používaním spotrebiča osobou zodpovednou za ich bezpečnosť.
- Deti držte mimo dosah spotrebiča.
- Dozerajte na deti, aby sa so spotrebičom nehrali.
- V prípade poruchy spotrebič ihneď odpojte od elektrickej siete.
- Ak chcete predchádzať možnému nebezpečenstvu, mali by ste opravy, ako je výmena poškodeného kábla, nechávať na pracovníkov autorizovaného servisu.
- Spotrebič ani napájací kábel nikdy neponárajte do vody.






Nebezpečí oparení!

- Pred otvorením varnej jednotky čekaajte, dokud se nerozsvítí oranžový indikátor.
- Varnou jednotku nikdy neotvírejte během procesu varení.
- Nezapomeňte, že teplota nápojů během přípravy je velmi vysoká.

*Domácim použitím je myslené 7.500 pripravených nápojov za rok. Ak je hodnota vytvorených nápojov vyššia, už ide o profesionálne použitie a nevzťahuje sa na takýto prístroj 2-ročná záruka.

Prístroj TASSIMO zblízka

Pred čítaním ďalších pokynov si nalistujte stránku s obrázkami na začiatku návodu.

- 1 Kryt proti odstrekovaniu nápojov
- 2 Vypínač
- 3 Odnímateľná nádržka na vodu
 - a Veko nádržky na vodu
 - b Plavák
- 4 Podložka na šálky
 - a Odkvapkávacia miska
 - b Plastová mriežka
- 5 Regulácia výšky
- 6 Tlačidlo start /stop
- 7 Indikátory
 - a Pohotovosť 
 - b Automatický režim 
 - c Ručný režim 
 - d Doplnenie nádržky 
 - e Odvápnenie 

- 8 Veko varnej jednotky
- 9 Varná jednotka
 - a Držiak kapsle T DISC
 - b Jednotka s tŕňom
 - c Tryska
 - d Okienko pre čítanie čiarového kódu
- 10 Úložný priestor na servisnú žltú kapsulu T DISC a stručné pokyny k programu čistenia/odvápnenia
- 11 Servisná žltá kapsula T DISC (pre prvé použitie, čistenie a odvápnenie)
- 12 Stručné pokyny k programu čistenie/odvápnenie

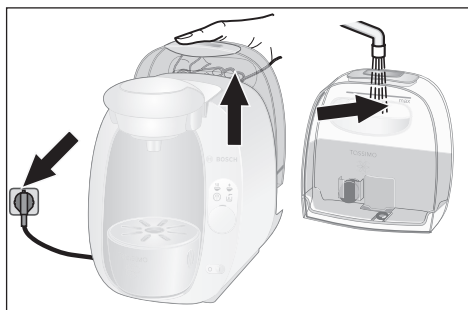
1 Poznámka:

Odporúčame uchovávať servisnú žltú kapsulu T DISC a stručné pokyny k programu čistenie/odvápnenie v úložnom priestore na zadnej strane spotrebiča.


Prvé použitie prístroja TASSIMO

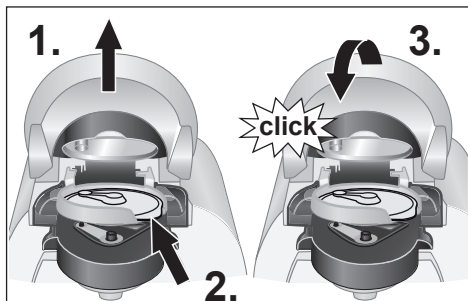
Pred prvým použitím prístroja TASSIMO vykonajte nasledujúce kroky:

- ▶ Zapojte napájací kábel do zásuvky elektrickej siete.
- ▶ Vyberte nádržku na vodu, dôkladne ju vypláchnite tečúcou vodou a naplňte ju čerstvou studenou vodou až po rysku MAX.
- ▶ Vráťte nádržku na vodu na miesto a zhora na ňu zatlačte, aby dosadla.
- ▶ Z priestoru na zadnej strane spotrebiča vyberte žltú servisnú kapsulu T DISC.





- ▶ Prepnite vypínač do polohy zapnutia I. Všetky indikátory displeja sa na krátky čas rozsvietia a potom zostane svietiť indikátor pohotovosti .
- ▶ Pripravte si veľkú šálku (najmenej 200 ml) a postavte ju na podstavec na šálky.



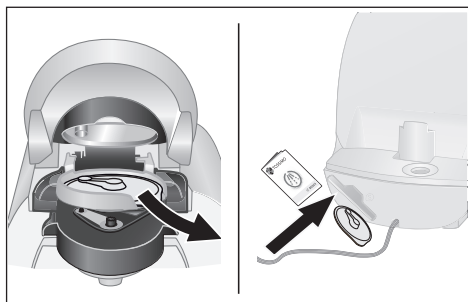
1. Zdvihnutím veka otvorte varnú jednotku.
2. Vložte servisnú žltú kapsulu T DISC na držiak kapsle T DISC tak, aby bol čiarový kód otočený smerom dolu. Skontrolujte, či je vyčnievajúca časť žltej kapsule T DISC zaistená v otvore vpravo.
3. Zatvorte varnú jednotku pevným zatlačením veka smerom dolu tak, aby počuteľne zacvaklo na miesto. Rozsvieti sa zelený indikátor.



4. Stlačte tlačidlo štart/stop. Bude spustený proces čistenia a do šálky sa začne vypúšťať čistá voda.
5. Po dokončení procesu čistenia vylejte vodu a vráťte šálku späť na podestu na šálky.
6. Otvorte varnú jednotku s vloženou žltou kapsulou T DISC a opäť varnú jednotku zatvorte. Rozsvieti sa zelený indikátor.

! Dôležité!

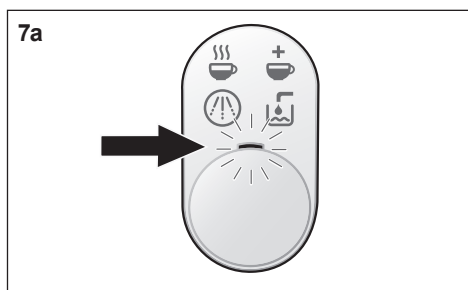
- Kroky 4. až 5. zopakujte štyrikrát.



- ▶ Otvorte varnú jednotku, vyberte servisný disk T DISC a uložte ho do priestoru v zadnej časti prístroja.


Prístroj TASSIMO je teraz pripravený na použitie.

Ovládacie prvky prístroja a displej



Ovládací prvky prístroja

Vypínač

Pomocou vypínača je možné zapnúť alebo vypnúť režim pohotovosti  prístroja TASSIMO.

Po zapnutí sa krátko rozsvieti všetkých päť indikátorov displeja. Oranžový indikátor pohotovosti potom zostane rozsvietený, kým sa spotrebič nezačne používať.

i Poznámka:


Ak chcete maximálne šetriť energiu, prístroj po použití vypnite.

Tlačidlo štart/stop

Po vložení príslušnej kapsule T DISC (čiarovým kódom dolu) do prístroja sa rozsvieti zelený indikátor. Stlačením tlačidla štart/stop spustíte automatický režim prípravy nápoja. Opätovným stlačením tlačidla štart/stop je možné proces varenia predčasne ukončiť a pripraviť tak intenzívnejší nápoj podľa individuálnej požiadavky.



Položky displeja

7a Pohotovosť

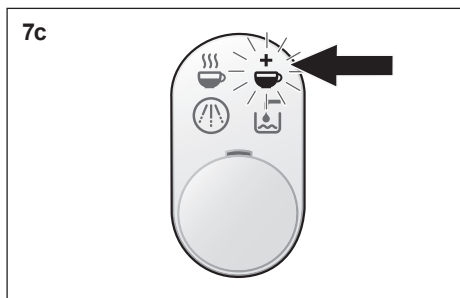
Indikátor pohotovosti  sa rozsvieti oranžovým svetlom po zapnutí prístroja vypínačom.

Teraz môžete vložiť požadovanú kapsulu T DISC a alebo vybrať použitú po pripravenom nápoji.

7b Automatický režim

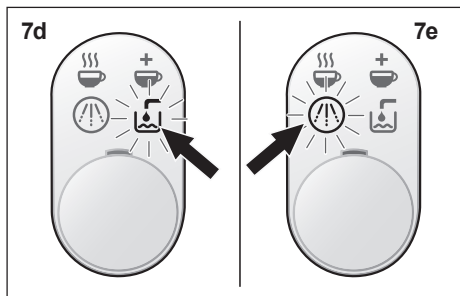
Indikátor automatického režimu  sa rozsvieti zeleným svetlom, teraz je prístroj TASSIMO pripravený na použitie. Po stlačení tlačidla štart/stop sa začne pripravovať Vami vybraný nápoj a indikátor automatického režimu  bliká.

Varnú jednotku počas procesu varenia nikdy neotvárajte.



7c Ručný režim ☕

Indikátor ručného režimu ☕, tzn. nápoj bol pripravený presne podľa receptúry danej čiarovým kódom. Ak je na Vás ale nápoj veľmi silný, využite možnosti ručného režimu. Stlačením a podržaním tlačidla štart/stop (do 20 sekúnd od rozsvietenia indikátora ručného režimu), je možné proces varenia ručne predĺžiť. Kým budete držať tlačidlo štart/stop, potečie z trysky tekutina. Počas Vášho držania tlačidla štart/stop bliká indikátor ručného režimu ☕. Varnú jednotku nikdy počas procesu varenia neotvárajte.



7d Doplnenie nádrčky 🍷

Indikátor doplnenia nádrčky 🍷 bliká červeným svetlom, ak je potrebné opäť naplniť vyberateľnú nádrčku na vodu. Vyberte nádrčku na vodu, naplňte ju a opäť ju vložte do prístroja TASSIMO.

7e Odvápnenie 🚿

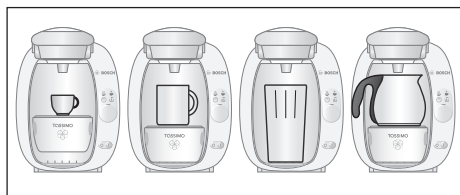
Indikátor odvápnenia 🚿 sa rozsvieti červeným svetlom, ak je potrebné vykonať odvápnenie prístroja TASSIMO. Vykonajte odvápnenie spotrebiča podľa pokynov v časti „Odvápnenie“.



Veľkosť šálky

Vďaka regulácii výšky podesty na šálky je možné používať rôzne veľkosti šálok a pohárov v závislosti na zvolenom nápoji. Pre bežné šálky používajte vychodziu polohu. Polohu podstavca na šálky je možné upraviť pre menšie šálky (napríklad na espresso) vytiahnutím držiaku smerom hore a von a zasunutím do vyššej pozície na kryte proti odstrekovaniu nápojov.

V prípade použitia veľkých šálok alebo pohárov je možné podstavec na šálky úplne vybrať.




! Poznámka:

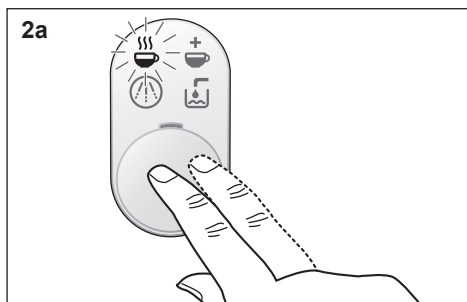
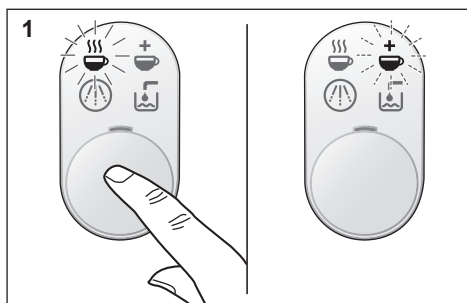
Ak chcete zabrániť pretečeniu, vyberte pre každý typ nápoja príslušnú veľkosť šálky. Príslušná veľkosť šálky je vytlačená na obale kapsulí T DISC.

Návod na použitie prístroja TASSIMO


! Dôležité!

- Ak chcete dosiahnuť optimálnu chuť, plňte nádržku na vodu každý deň výhradne studenou čerstvou nesýtenou vodou. Nepoužívajte umelo ani chemicky zmäkčenú vodu.

Prístroj TASSIMO je teraz pripravený na použitie. Ak je prístroj pripravený, svieti indikátor pohotovosti .





- ▶ Vložte na podstavec šálku príslušnú požadovanému typu nápoja. Skontrolujte, či vzdialenosť medzi horným okrajom šálky a tryskou nie je veľká, aby nedochádzalo k rozstrekovaniu nápoja. Veľkú vzdialenosť prípadne zregulujte pomocou podesty na šálky, aby nedochádzalo k rozstrekovaniu.
- ▶ Zdvihnutím veka otvoríte varnú jednotku.
- ▶ Vyberte kapsulu T DISC a vložte ju do držiaku kapsle T DISC tak, aby potlačaná strana bola otočená smerom dolu. Skontrolujte, či je vyčnievajúca časť kapsule T DISC zaistená v otvore vpravo.
- ▶ Zatvorte varnú jednotku pevným zatlačením veka smerom dolu tak, aby zacvaklo na miesto.



Prístroj si prečíta čiarový kód na kapsli a okamžite sa zelenou rozsvieti indikátor automatického režimu . Teraz je prístroj pripravený na varenie nápoja, stačí len stlačiť tlačidlo štart/stop.

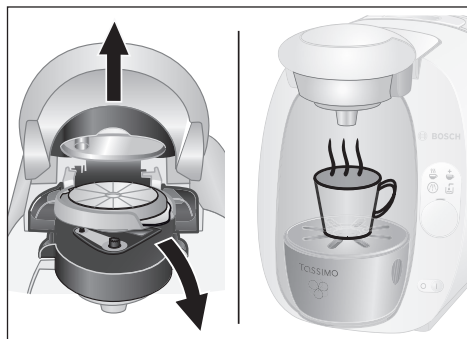
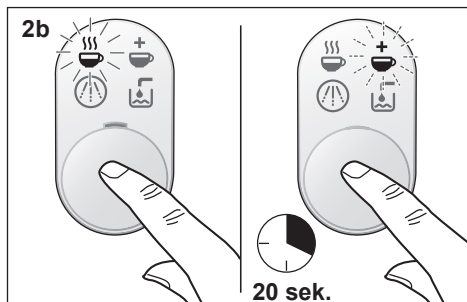
Prístroj TASSIMO je navrhnutý tak, aby zakaždým pripravil optimálny nápoj automaticky. Váš obľúbený nápoj bude vždy rovnako lahodný...automaticky. Ak Vám ale automatický „výsledok“ nevyhovuje, môžete si nápoj upraviť podľa nasledujúcich pokynov.

1. Automatická príprava nápoja:

Spustíte proces varenia stlačením tlačidla štart/stop. Indikátor automatického režimu  začne blikať. Po dokončení automatického procesu varenia sa rozsvieti indikátor ručného režimu . Nápoj bol uvarený podľa preddefinovaných nastavení tak, aby bola dosiahnutá optimálna chuť.

2. Prispôbenie nápoja (individuálna prevádzka):

- a **Silnejší a menší nápoj:** Spustíte proces varenia stlačením tlačidla štart/stop. Indikátor automatického režimu  začne blikať. Stlačením tlačidla štart/stop kedykoľvek počas procesu varenia prípravu predčasne ukončíte a upravíte tak nápoj podľa Vášho individuálneho požiadavku. Nápoj je podľa Vašich predstáv pripravený. Teraz sa na 20 sekúnd rozsvieti indikátor ručného režimu .



Úložný priestor na kapsule T DISC

Kapsule T DISC je možné skladovať v pôvodných obaloch či iných vhodných krabičkách.

Mali by byť uchovávané na chladnom suchom mieste. Kapsule T DISC nie je potrebné skladovať v chladničke. Neuchovávajú ich v mrazničke. Ak zostane vonkajší obal nepoškodený, j možné kapsule T DISC používať až do dátumu minimálnej trvanlivosti. Dátum minimálnej trvanlivosti je vytlačený na plastovom obale kapsule T DISC. Ak je vonkajší obal kapsule T DISC poškodený, spotrebujte ju počas nasledujúcich šiestich týždňov.

b Slabší a väčší nápoj:

Spustíte proces varenia stlačením tlačidla štart/stop.

Indikátor automatického režimu ☕ začne blikať. Po dokončení automatického procesu varenia sa zelenou rozsvieti indikátor ručného režimu +. Stlačením a držaním tlačidla štart/stop (do 20 sekúnd od rozsvietenia indikátora ručného režimu) je možné proces varenia predĺžiť a dosiahnuť tak chuťovo slabší nápoj, ale s väčším objemom.

Nápoj je podľa Vašich predstáv pripravený.

- ▶ Po 20 sekundách od dokončenia procesu varenia sa prístroj TASSIMO vráti do režimu pohotovosti (oranžový indikátor).
- ▶ Neotvárajte varnú jednotku skôr, ako sa rozsvieti indikátor pohotovosti ☺. Kapsulu T DISC je možné potom vybrať. Teraz si môžete urobiť pohodlie a vychutnať si svoju obľúbenú šálku. Ak chcete, môžete ihneď pripraviť ďalší nápoj.
- ▶ Ak nechcete pripravovať ďalšie nápoje, odporúčame vypnúť prístroj TASSIMO pomocou vypínača.

1 Poznámka:

- Počas procesu varenia môže dochádzať k prestávkam v činnosti. To nie je porucha, každý nápoj potrebuje pre prípravu iné procesy vo vnútri prístroja. Výsledkom je ale vždy optimálna a lahodná chuť.
- Po procese varenia vždy vyberte použitú kapsulu T DISC. Postupujte opatrne a držte ju za vyčnievajúcu časť, pretože kapsula T DISC je po uvarení nápoja horúca. Pri vyberaní kapsule T DISC rýchlo otočte potlačenou stranou smerom hore, aby nedošlo k pokvapkaniu prípadnou zostávajúcou tekutinou.

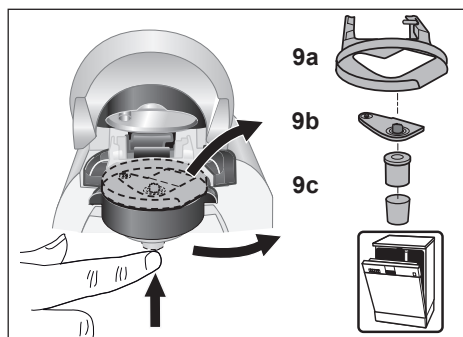
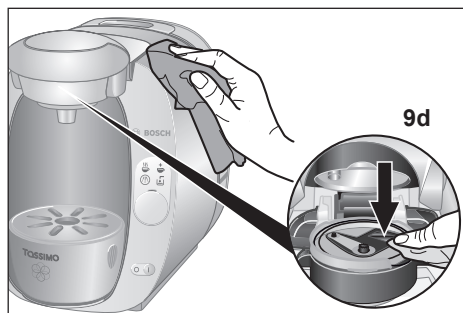
⚠ Nebezpečenstvo oparenia!

- **Pred otvorením varnej jednotky čakajte, kým sa nerozsvieti oranžový indikátor.**
- Varnú jednotku nikdy neotvárajte počas procesu varenia.
- Nezabudnite, že teplota nápojov je pri príprave veľmi vysoká.

Údržba a každodenná starostlivosť

⚠ Nebezpečenstvo úrazu elektrickým prúdom!

- Pred čistením spotrebič vždy vypnite a odpojte od elektrickej siete.
- Nikdy ho neponárajte do vody.
- Nepoužívajte parné čističe.



Prístroj TASSIMO pravidelne čistite, aby bola trvalo zaručená príprava nápojov v optimálnej kvalite. Ak spotrebič nebol používaný dlhší čas, vždy niekoľkokrát zopakujte proces čistenia s použitím servisnej žltej kapsule T DISC, aby bola zaručená obvyklá vysoká kvalita pripravovaných nápojov (informácie nájdete v časti „Prvé použitie prístroja TASSIMO“). Nepoužívajte bežné čistiace prostriedky ani parné čističe.

- ▶ Čítačku čiarových kódov (9d) pravidelne čistite mäkkou vlhkou handričkou, aby prístroj TASSIMO mohol správne snímať čiarový kód na kapsule T DISC.
- ▶ Vonkajšiu časť prístroja utrite mäkkou vlhkou handričkou.
- ▶ Čistou vodou ručne vypláchnite nádržku na vodu, kryt proti odstrekovaniu nápojov a všetky časti podstavca na šálky. Nevkladajte do umývačky riadu.
- ▶ Vyberte držiak kapsule T DISC (9a), jednotku s trňom (9b) a trysku (9c) a dôkladne ich vyčistite. Všetky tieto súčasti je taktiež možné umývať v umývačke riadu. Pri príprave niekoľkých nápojov po sebe je možné jednotku s trňom jednoducho a rýchlo umyť pod tečúcou vodou.
- ▶ Odporúčame pravidelne čistiť varnú jednotku s použitím servisnej žltej kapsule T DISC podľa popisu v časti „Prvé použitie prístroja TASSIMO“.


⚠ Upozornenie!

- Jednotka s trňom môže mať ihneď po príprave nápoja veľmi vysokú teplotu.

! Dôležité:

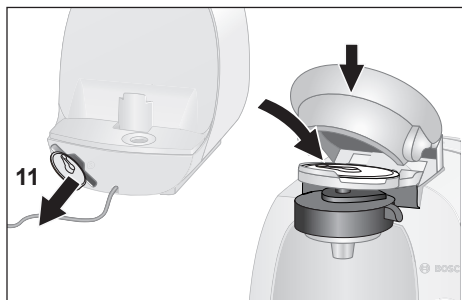
- Po použití odporúčame uložiť servisné žlté kapsule T DISC do príslušného úložného priestoru na zadnej strane spotrebiča (10).

Odvápnenie

Prístroj TASSIMO je vybavený programom automatického odvápnenia. Ak je spotrebič zapnutý a rozsvieti sa indikátor odvápnenia , je potrebné ihneď spustiť program odvápnenia. Ak neprebehne program odvápnenia podľa pokynov, môže dôjsť k poškodeniu spotrebiča.

! Dôležité upozornenie:

- Ak je voda vo vašej oblasti veľmi tvrdá, ak si všimnete neobyčajné množstvo pary alebo ak objem nápoja nezodpovedá očakávaniu, odvápnite prístroj ešte predtým, ako sa rozsvieti indikátor odvápnenia.



i Poznámka:

Po príprave mliečneho nápoja alebo horúcej čokolády odporúčame vyčistiť najskôr jednotku s trňom a potom varnú jednotku pomocou servisnej žltej kapsule T DISC, kým spustíte prípravu ďalšieho nápoja.

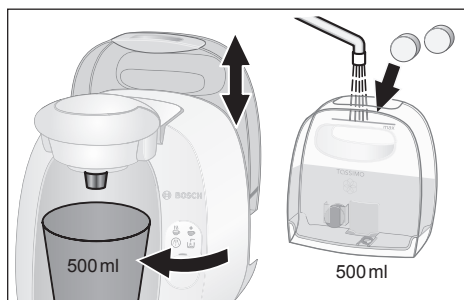
Špeciálne prípravky na odvápnenie je možné získať zo stránok www.tassimo.cz, prostredníctvom oddelenia zákazníckeho servisu spoločnosti Bosch (číslo produktu 310967, kontaktné informácie sú uvedené na poslednej stránke slovenského návodu) alebo prostredníctvom príslušného predajcu.

i Poznámka:

- Program odvápnenia v žiadnom prípade neprerušujte.
- Odvápnovacia tekutinu nikdy nepite.
- V žiadnom prípade nepoužívajte ocot ani výrobky na báze octu.

Spustenie programu odvápnenia

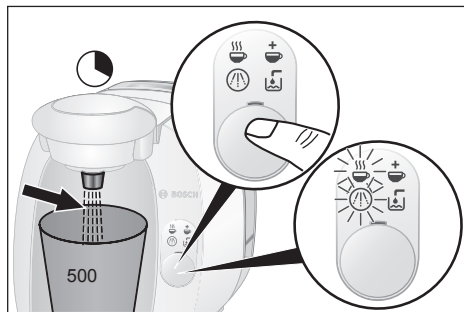
- Vyberte z prístroja TASSIMO nádržku na vodu a servisnú žltú kapsulu T DISC (11). Vložte ju do varnej jednotky tak, aby bol čiarový kód otočený smerom dolu a pevne zatvorte vekom varnej jednotky.



- ▶ Naplňte nádržku vodou po rysku odvápňovania (0,5l) a podľa pokynov výrobcu pridajte prípravok na odvápnenie.



1 Poznámka:

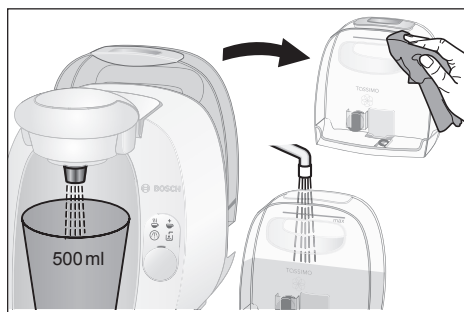
Ak máte tvrdú vodu, zvýšte dávkovanie prípravku na odvápnenie.




- ▶ Vráťte nádržku na vodu na miesto a zhora na ňu zatlačte, tak aby dosadla na miesto.
- ▶ Vyberte podstavec na šálky a pod trysku pre nápoj postavte vhodnú nádobu (s kapacitou najmenej 500 ml).

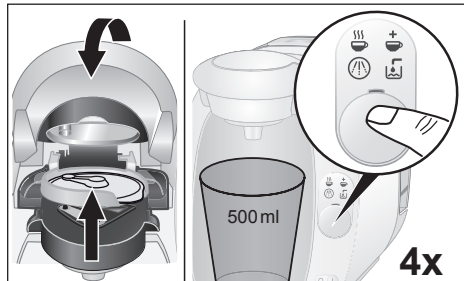
▶ Stlačte tlačidlo štart/stop a držte ho stlačené najmenej 5 sekúnd, aby bol program odvápnenia spustený.

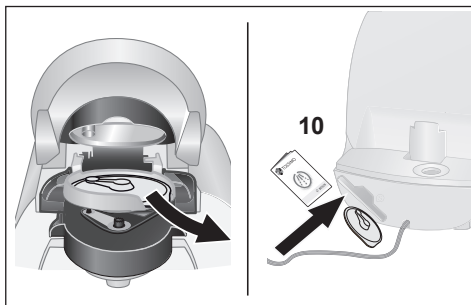
- ▶ Program teraz bude vykonávaný automaticky a indikátory odvápnenia  a automatického režimu  budú blikať. (Trvá približne 20 minút.) Z nádržky na vodu je postupne čerpaný odvápňovací roztok do spotrebiča a potom vyteká do nádoby, kým nie je nádržka na vodu takmer prázdna. V nádržke vždy zostane malé množstvo kvapaliny.



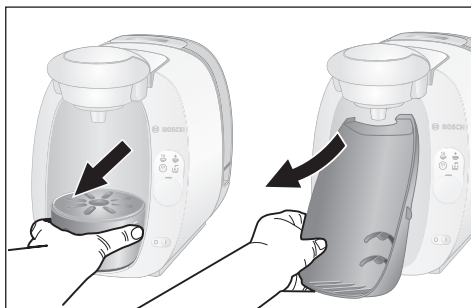
- ▶ Približne po 20 minútach vykonávania programu odvápnenia sa rozsvieti ikona pohotovosti .
- ▶ Vyprázdňte nádobu a opäť ju postavte pod trysku pre nápoj.
- ▶ Nádržku na vodu dôkladne vypláchnite a naplňte ju čerstvou vodou až po rysku MAX.

- ▶ Vložte ju späť do prístroja TASSIMO.
- ▶ Otvorte a zatvorte varnú jednotku tak, aby servisná žltá kapsula T DISC zostala umiestnená na držiaku kapsule T DISC, a stlačte tlačidlo štart/stop. Prístroj sa automaticky prepláchne. Opakujte tento krok štyrikrát. Proces odvápnenia je dokončený.



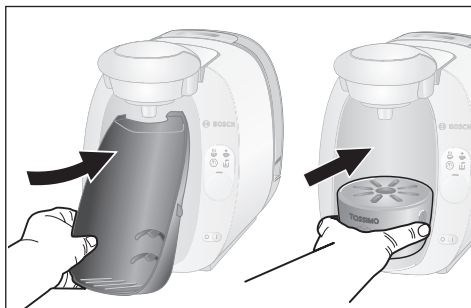


- ▶ Teraz otvorte varnú jednotku, vyberte servisnú žltú kapsulu T DISC a vložte ju do priestoru na zadnej strane prístroja (10).
- ▶ Prístroj TASSIMO je teraz opäť pripravený na použitie.



Farebná sada s možnosťou výmeny

Je možné zakúpiť podstavec na šálky a zadný kryt proti odstrekovaniu nápojov v rôznych farbách prostredníctvom oddelenia zákazníckeho servisu spoločnosti Bosch (podrobné kontaktné informácie sú uvedené na poslednej stránke slovenského návodu) alebo u vybraných elektrošpecialistov.



Pri výmene farebnej sady postupujte takto:

- ▶ Najskôr vyberte podstavec na šálky.
- ▶ Uchopte zadný kryt za oblú spodnú časť a vytiahnite ho.
- ▶ Uchopte nový zadný panel opäť za oblú časť a zasuňte ho do spotrebiča (postupujte pri nasadzovaní zhora).
- ▶ Teraz vložte nový podstavec na šálky.

! Dôležité:




- Spoločnosť Bosch vyrába len varný prístroj TASSIMO. Nezaručuje teda dostupnosť kapsúl T DISC pre prístroje TASSIMO.
- Ak chcete zakúpiť nápoje T DISC, navštívte internetovú adresu www.tassimo.cz

Likvidácia

Tento spotrebič je označený v súlade s európskou smernicou 2002/96/EG o zaobchádzaní s použitými elektrickými a elektronickými zariadeniami (waste electrical and electronic equipment - WEEE). Táto smernica stanoví jednotný európsky (EU) rámec pre spätný odber a recyklovanie použitých zariadení. Všetky práva vyhradené.

Odstraňovanie problémov




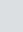
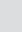

V nasledujúcej tabuľke sú uvedené riešenia problémov a porúch, ktoré môžu nastať pri používaní prístroja TASSIMO. Ak nenájdete riešenie pre konkrétny problém alebo ak problém aj po vykonaní opravnej činnosti trvá, obráťte sa na naše oddelenie zákazníckeho servisu Bosch alebo na TASSIMO zákaznickú linku 800 400 118.

Problém	Možná príčina	Riešenie
Spotrebič nepracuje; nie sú rozsvietené žiadne symboly.	Prístroj nie je napájaný.	Overte, či je spotrebič správne pripojený k elektrickej sieti.
V prístroji prebieha varenie, nie je však vydávaný nápoj.	Nádržka na vodu nie je správne umiestnená.	Overte správne umiestnenie nádržky na vodu.
	Počas varného procesu bola vybratá nádržka na vodu alebo je v systéme vzduch.	Zasuňte nádržku na vodu na správne miesto v prístroji TASSIMO. Vyčistite spotrebič pomocou servisnej žltej kapsule T DISC (viď „Prvé použitie prístroja Tassimo“).
	Plavák v nádržke na vodu je zaseknutý.	Vyčistite nádržku na vodu a overte, že sa plavák môže pohybovať.
Automatický režim  nie je funkčný, spotrebič zostáva v režime pohotovosti.	Nie je vložená žiadna kapsula T DISC.	Overte, či bola vložená kapsula T DISC.
	Nie je možné rozpoznať čiarový kód.	Vyčistite okienko pre čítanie čiarového kódu a skúste činnosť zopakovať alebo palcom vyrovnať čiarový kód na kapsli T DISC.
		Použite iný disk T DISC. Ak problémy pretrvávajú, obráťte sa na linku starostlivosti o zákazníkov.
Automatický režim  bol vynechaný, spotrebič prechádza priamo do ručného režimu  .	Nie je možné rozpoznať čiarový kód.	Vyčistite okienko pre čítanie čiarového kódu.
		Použite inú kapsulu T DISC.
		Nápoj je možné ja napriek tomu pripraviť podržaním tlačidla štart/stop.

Ďalšie informácie týkajúce sa zákazníckeho servisu sú k dispozícii online na webe www.tassimo.sk alebo na TASSIMO zákaznickej linke 800 400 118.

Problém	Možná příčina	Riešenie
Kvalita kávy Crema sa znížila.	Tryska pre nápoj je zanesená alebo špinavá.	Vyberte trysku pre nápoj z varnej jednotky a zložte jednotku s trňom. Po dôkladnom vyčistení všetky časti opäť poskladajte a vložte ich späť do varnej jednotky.
Varnú jednotku nie je možné bezpečne zatvoriť.	Jednotka s trňom alebo držiak kapsule T DISC nie sú správne vložené.	Vložte držiak kapsule T DISC a jednotku s trňom správnym spôsobom.
	Kapsula T DISC nie je vložená správne.	Vložte kapsulu T DISC správnym spôsobom a skontrolujte jej správne umiestnenie.
	Varná jednotka nie je správne zatvorená.	Zatvorte veko varnej jednotky smerom dolu tak, aby počutefne zacvaklo na miesto.
Z varnej jednotky kvapká voda.	Kapsula T DISC je poškodená alebo netesní.	Zastavte proces varenia, vyberte kapsulu T DISC a vyčistíte varnú jednotku.
	Jednotka s trňom nie je vložená alebo je vložená nesprávne.	Overte, či je jednotka s trňom vložená správne.
Na povrchu pod držiakom šálky je voda.	Ide o vodu ako dôsledok kondenzácie.	Ku kondenzácii môže dochádzať, nejde o poruchu. Vodu utrite handričkou.
Servisná žltá kapsula T DISC je poškodená alebo sa stratila.	Servisná žltá kapsula T DISC sa musí vždy používať pri procese čistenia a odvápenia.	Skúste servisnú žltú kapsulu T DISC nájsť v úložnom priestore na zadnej strane spotrebiča.
		Servisnú žltú kapsulu T DISC môžete získať prostredníctvom oddelenia zákazníckeho servisu spoločnosti Bosch (číslo produktu 611632, kontaktné informácie sú uvedené na poslednej strane slovenského návodu).

Ďalšie informácie týkajúce sa zákazníckeho servisu sú k dispozícii online na webe www.tassimo.sk alebo na TASSIMO zákazníckej linke 800 400 118.

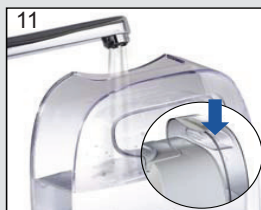
Problém	Možná příčina	Riešenie
Indikátor doplnenia nádržky  sa rozsvieti aj v prípade, že je v nádržke dostatočné množstvo vody.	Plavák v nádržke na vodu je zaseknutý.	Vyčistite nádržku na vodu a overte, že sa plavák môže pohybovať.
Doplnenie nádržky na vodu  7d a  7e blikajú súčasne a nie je možné pripravovať nápoje.	V prístroji došlo k poruche.	Vypnite prístroj pomocou vypínača, počkajte približne 5 minút a potom prístroj opäť zapnite. Ak indikátory  7d a  7e aj ďalej svietia, obráťte sa na TASSIMO zákaznickú linku 800 400 118.
Indikátor odvápnenia  bliká aj v prípade, že používate mäkkú vodu.	Aj mäkká voda obsahuje malé množstvo rozpusteného vodného kameňa.	Odvápnite spotrebič. Špeciálne prípravky na odvápnenie je možné získať zo stránok www.tassimo.sk , prostredníctvom oddelenia zákaznického servisu spoločnosti Bosch (číslo produktu 310967, kontaktné informácie sú uvedené na poslednej stránke slovenského návodu) alebo prostredníctvom príslušného predajcu.

Ďalšie informácie týkajúce sa zákaznického servisu sú k dispozícii online na webe www.tassimo.sk alebo na TASSIMO zákaznickej linke 800 400 118.

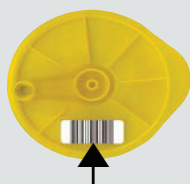
Čistenie a odvápnenie

TAS 2001EE

(SK) Odvápnenie s
odvápňovacím
prostriedkom
Artiklové číslo: 310967



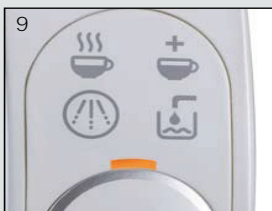
(SK) Čistenie



(SK) Neodstraňujte štítok s
čiarovým kódom



(SK) Servisné kapsule **T DISC**
Servisná kapsula **T DISC**
bezpodmienečne uschovajte
(špeciálna priehradka)



☞ Zopakujte 4 x postup A-D z kapitoly „čistenie“



Uistenie dovozcu o vydaní prehlásenia o zhode

Vážený zákazník,

Podľa § 13, odst.5 zákona č. 22/97 Zb. Vás uisťujeme, že na všetky výrobky distribuované spoločnosťou BSH domáci spotrebiče s. r. o. našim obchodným partnerom, bolo vydané prehlásenie o zhode v zmysle zákona č. 22/97 Zb a príslušných nariadení vlády.

Toto uistenie dovozcu o vydaní prehlásenia o zhode sa vzťahuje na všetky výrobky vrátane plynových spotrebičov, ktoré sú obsiahnuté v aktuálnom cenníku firmy BSH domáci spotrebiče s. r. o.

Odporúča sa, aby výrobky montoval a uviedol do prevádzky autorizovaný servis, ktorý poskytuje záruku odbornej montáže, predvedenie a preskúšanie výrobku. Montáž a inštalácia spotrebiča, musí byť vykonaná v súlade s vyhláškou ÚBP SR č.508/2009 Z. z. súvisiacich predpisov a noriem v platnom znení. Pred montážou výrobku je nutné, aby boli splnené všetky podmienky pre pripojenie na inžinierske siete podľa platných noriem a podľa návodu na použitie.

Záručné podmienky

- na výrobok sa poskytuje záručná doba 24 mesiacov odo dňa zakúpenia výrobku kupujúcim
- pri reklamácií je podmienkou predložiť platný daňový doklad o kúpe výrobku (napr. pokladničný blok, faktúru a pod.)
- ak je výrobok používaný k inému než výrobcom stanovenému účelu, alebo je výrobok používaný v rámci predmetu obchodnej činnosti, poskytuje sa záručná doba 6 mesiacov odo dňa zakúpenia, nakoľko spotrebiče sú určené výhradne pre použitie v domácnosti
- za vadu výrobku sa nepovažuje jeho nadmerné opotrebovanie a z toho vyplývajúce absencie niektorých pôvodných vlastností, ktoré boli spôsobené napr. zanedbaním bežnej údržby, čistenia, nadmerným používaním výrobku
- záručná doba neplynie po dobu, po ktorú kupujúci nemôže užívať tovar pre jeho vady, za ktoré zodpovedá predávajúci
- ak nebude zistená žiadna závada, na ktorú sa vzťahuje bezplatná záručná oprava alebo bude zistená závada nezavinená výrobcom, hradí náklady spojené s vyslaním servisného technika osoba, ktorá uplatnila nárok na túto opravu
- záručné opravy vykonávajú autorizované servisné strediská podľa zoznamu uvedeného v tomto záručnom liste

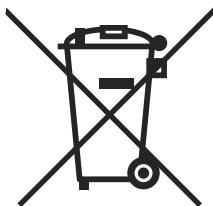
Právo na bezplatnú opravu výrobku na náklady BSH domáci spotrebiče, s.r.o. organizačná zložka Bratislava zaniká, ak:

- je nečitateľný výrobný štítok, alebo na výrobku chýba
- údaje na záručnom liste, prípadne na doklade o predaji sa líšia od údajov uvedených na výrobnom štítku spotrebiča
- výrobok bol namontovaný v rozpore s návodom na montáž, prípadne nebol dodržaný súlad s platnými STN, alebo s návodom na obsluhu
- výrobok bol neodborne namontovaný, alebo nebol uvedený do prevádzky organizáciou oprávnenou v zmysle vyhlášky ÚBP SR č.718/2002 Z. z., platí pre plynové spotrebiče a spotrebiče s elektrickým napájaním 400 V, ako i na spotrebiče dodávané bez elektrického kábla, prípadne bez elektrickej koncovky
- bola vykonaná konštrukčná zmena alebo zásah do výrobku neoprávnenou osobou
- závada na výrobku vznikla použitím neoriginálnych náhradných dielov, alebo príslušenstva
- sa jedná o poškodenie: mechanické, nadmernou záťažou, v dôsledku vodného kameňa, neodborného zapojenia, živelnou pohromou, vonkajšími vplyvmi a pod.



Rozšířená záruka nad rámec zákona

Pri spotrebičoch (práčky, umývačky riadu) sériovo vybavených systémom „AquaStop“, je výrobcom poskytnutá záruka na škody vzniknuté nesprávnou funkciou tohto systému a to po celú dobu životnosti spotrebiča (toto sa nevzťahuje na vlastný aqua-stop). Ak vzniknú škody vodou spôsobené chybou systému „Aqua Stop“, poskytneme náhradu týchto škôd.



Symbol uvedený na výrobku alebo jeho obale upozorňuje na to, že výrobok po skončení jeho životnosti nepatrí k bežnému domácejmu odpadu, ale ho treba odovzdať do špeciálnej zberne odpadu na recyklovanie elektrických alebo elektronických spotrebičov.

Vašou podporou správnej likvidácie pomáhate získať opäť cenné suroviny a chrániť tak životné prostredie. Ďalšie informácie o recyklovaní tohto výrobku získate na miestnom úrade, v zberni odpadu alebo v združení Envidom, ktoré zabezpečuje zber, prepravu, spracovanie, recykláciu a ekologické zneškodňovanie elektroodpadu v zmysle zákona.

Prehlásenie o hygienickej nezávadnosti výrobkov

Všetky výrobky distribuované spoločnosťou BSH domácí spotřebiče s.r.o. a prichádzajúce do styku s potravinami spĺňajú požiadavky o hygienickej nezávadnosti podľa zákona č. 258/2000 Zb., vyhlášky 38/2001 Zb. Toto prehlásenie sa vzťahuje na všetky výrobky prichádzajúce do styku s potravinami uvedené v aktuálnom cenníku firmy BSH domácí spotřebiče s.r.o.

„Spotřebič nie je určený pre použitie osobami (vrátane detí) so zníženými fyzickými, zmyslovými alebo mentálnymi schopnosťami, alebo s nedostatkom skúseností a vedomostí, ak im osoba zodpovedná za ich bezpečnosť neposkytne dohľad a alebo ich nepoučila o používaní spotřebiča.“

ZOZNAM SERVISNÝCH STREDISK

085 01	Bardejov	Partizánska 14	Peter Špik	www.spikielektr.sk	spikservis@gates.sk	054/4748227	0903 527102
821 07	Bratislava	Kazanská 56	Martin Ščasný servis domácich spotrebičov		gdgertau@orange.sk	02/38103355	0918996988
841 02	Bratislava	Trhová 38	TECHNO SERVIS BRATISLAVA spol. s r. o.	www.technoservis.sk	technoservis@nextra.sk	02/64463643	0907778406
811 07	Bratislava	Mýtna 17	Viva elektro servis, s. r. o.	www.vivaservis.sk	servis@vivaservis.sk	02/45958855	0905722111
945 01	Komárno	Mesačná 20	LASER Komárno spol. s r.o.	www.laser-ko.sk	servis@laser-ko.sk	035/7702688	0915222454
040 01	Košice	Komenského 14	Ing. Lubor Kolesár Kubis		kubis@servis@mail.t-com.sk	055/6221477	0905894769
071 01	Michalovce	Ul.Ohrancov mieru 9	ELEKTROSERVIS VALTIM		valtskalubomir@stonline.sk	056/6423290	0903855309
949 01	Nitra	Spojovacia 7	EXPREs servis Anna Elmanová		express@nraex.sk	037/6524597	0903524108
058 01	Pešťany	Zlínská 47	Domoss Technika a.s.	www.domoss.sk	servis@domoss.sk	033/7744810	0337742417
080 05	Poprad	Továrenská ul.č.3	TATRACHLAD POPRAD s.r.o.	www.tatrachlad.sk	tatrachlad@tatrachlad.sk	052/7722023	0903906828
971 01	Prešov	Svätbska 6695/57A	BARAN servis - Baran Luboš	www.baranservis.sk	baranservis@baranservis.sk	051/7721439	0903904572
971 01	Previdza	V.Clementisa 6	ELEKTROSERVIS Pavlíček Peter	www.peterpavlicek-elektroservis.sk	pavlicek.elektroservis@stonline.sk	046/5485778	0905264822
979 01	Rimavská Soba	B. Bartočka 24	N.B.ELEKTROCENTRUM		nbelektrocentrum@stonline.sk	047/5811877	0905664258
034 72	Ruzomberok	Lipovská Lužná 496	Elpra spol. s r.o.		elpra@speednet.sk	044/4396413	0905577817
038 52	Sučany	Hlavná ul. č. 5	BSC - servis centrum spol. s r.o.	www.bsc-serviscentrum.eu	bsc@bsc-serviscentrum.eu	043/4003424	0902272277
911 08	Trenčín	Mateja Bela 37	Jozef Rožník	www.dbstservis.sk	roznik@dbstservis.sk		0903702458
960 01	Zvolen	Hviezdoslavova 34	STAFEXPRESS-ELEKTROSERVIS		stafexpress.zvservis@mail.t-com.sk	045/5400798	0905259983
010 01	Zlínina	Komenského 38	M-SERVIS Mareš Jaroslav	www.m-servis.sk	mservis@zoznam.sk	041/5640627	