

Motorový postřikovač a práškovač

GardeTech

Model 11812,11815, 11820, 11826



Návod k použití

Upozornění pro uživatele:

1. Motor musí užívat směsného paliva.
2. Motor by měl běžet bez zátěže 3,5 minut po zahájení nebo před zastavením.
3. Je přísně zakázáno, aby motor běžel ve vysokých otáčkách bez zatížení, aby se předešlo poškození části motoru a těla postřikovače.
4. Dále je zakázáno zastavit motor ve vysoké rychlosti.
5. Aby se zabránilo požáru, musí být postřikovač zastaven a daleko od otevřeného ohně při doplňování paliva.
6. Povrch výfuku a válce je velice horký, nedotýkejte se ho po spuštění.

OBSAH

Technické specifikace.....	4
Operace s přístrojem.....	5
Bezpečnost práce.....	12
Údržba.....	13
Záruční list.....	14

Technické specifikace

Název		Specifikace			
Model		11812	11815	11820	11826
Rozměry (mm)		450 x 400 x 700	450 x 400 x 700	450 x 400 x 700	450 x 400 x 700
Váha (kg)		11	11	11,5	11,5
Objem nádrže (l)		12	15	20	26
Maximální dosah postřiku		Max 7m			
Maximální otáčky (ot/min)		7500			
Objem chemikálií	Postřikování (kg/min.)	≥ 1.7			
	Práškování (kg/min.)	≥ 2			
Typ motoru		1E40F			
Síla motoru (kw/ot/min.)		1.75/7500			
Spotřeba paliva (g/ kw/h)		≤ 530			
Poměr olej/benzín		1 / 25			
Způsob zapalování		se stykačem			
Způsob startování		startérem			
Způsob zastavení		úplným puštěním plynu			

Operace s přístrojem

1. Příprava před spuštěním:

1. Zkontrolujte celé zařízení pro případ rozpojených spojů, nebo špatného sestavení

2. Před spuštěním nového, nebo již používaného postřikovače je zapotřebí odstranit motorový olej nechaný ve válci.

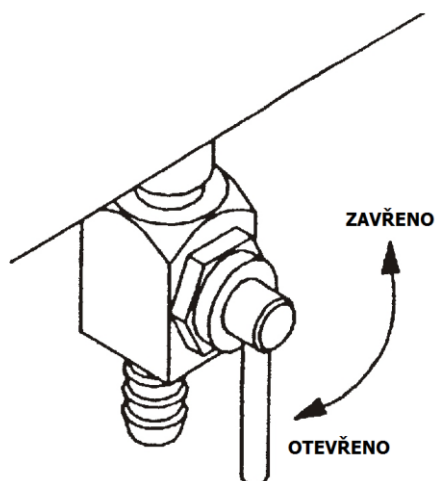
Metoda odstranění oleje: Vyjměte zapalovací svíčku a dobře jí osušte, poté zcela zatáhněte za plynovou páčku a několikrát zatáhněte za lanko startéru, aby se spalovací komora vyčistila. Poté vložte zapalovací svíčku zpět a dobře ji utáhněte, nakonec připojte koncovku na svíčku.

2. Startování postřikovače:

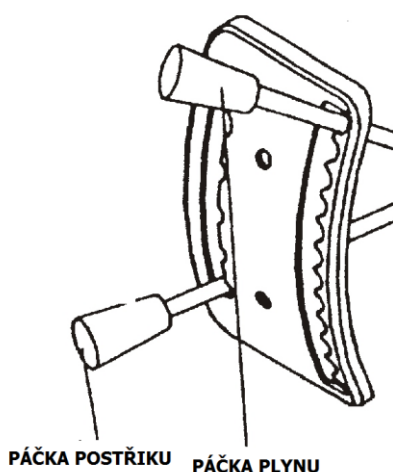
1. Plnění paliva – Tento motor je jednoválcový, dvou-taktní typ, palivo je směs oleje a benzínu. Měřicí nádoba na míchání oleje a benzínu je součástí balení. Pro dosažení požadované směsi paliva nejdříve nelijte benzín po rysku na přiložené nádobce a potom dolijte olej do specifikované úrovně na nádobce. Nádobu dobře protřepejte a nechte chvíli odstát, aby se případné malé nečistoty usadily na dně a poté nalijte obsah nádobky do nádrže.

2. Otevřete kohoutek palivové nádrže (viz obrázek 1) tak, aby byl v poloze otevřeno, jako na obrázku 1.

3. Dejte páčku plynu nahoru viz obrázek 2.



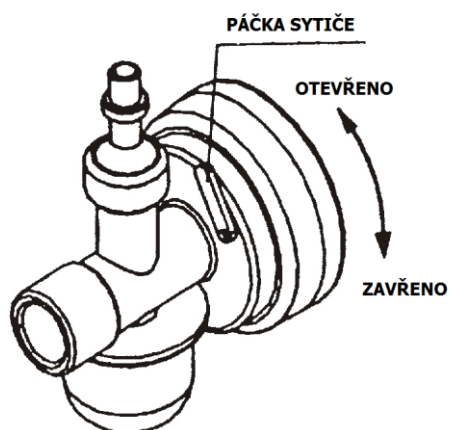
OBRÁZEK 1



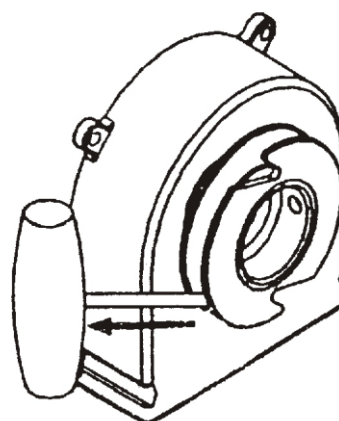
OBRÁZEK 2

4. Regulování sytiče (viz obrázek 3). Pokud startujete motor ve studeném počasí, nebo startujete přístroj poprvé, otočte páčku sytiče do pozice zavřeno. Pokud startujete teplý motor, nechte sytič v poloze otevřeno.

5. Naviňte startovací lano na startovací kotouč ve směru hodinových ručiček a pomalu několikrát zatáhněte, aby se zabránilo vniknutí paliva do válce. Poté zatáhněte rychle, aby jste nastartovali motor postřikovače (viz obrázek 4).



OBRÁZEK 3



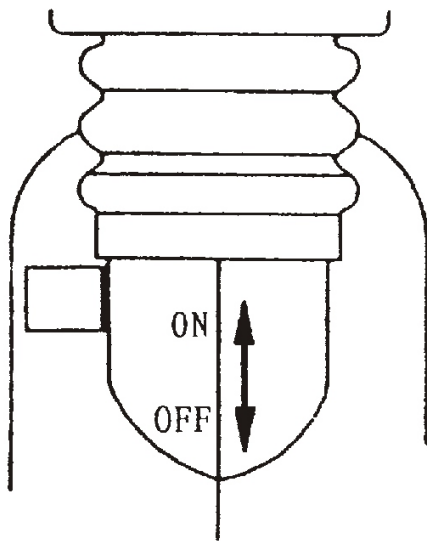
OBRÁZEK 4

6. Nechte sytič v poloze otevřeno po nastartování postřikovače, nechte motor pracovat v 3-5 minut v nízkých otáčkách před začátkem práce.

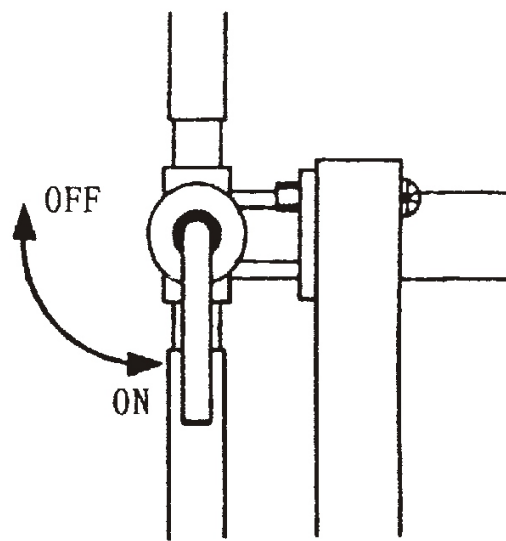
2. Postřikovací a práškovací operace:

1. Postřikování:

- Připravte přístroj na postřikování viz obrázek 10
- Plnění nádrže s chemikáliemi: před naplněním nádrže roztokem, proveďte jednoduchou kontrolu s použitím obyčejné vody a zkontrolujte, jestli někde nedochází k úniku kapaliny. Poté naplňte nádobku roztokem, neplňte nádobku moc rychle a ne moc plně. Roztok musí být naprosto čistý, aby se zabránilo ucpání trysky. Po naplnění nádrže dobře uzavřete víčkem.
- S přístrojem na zádech zapněte ruční spojku (viz obrázek 5) a regulujte plyn pomocí plynové páčky, aby motor zůstal běžet na přibližně 5000 ot/min. Poté otevřete páčku na roztoky (viz obrázek 6) a můžete začít pracovat.



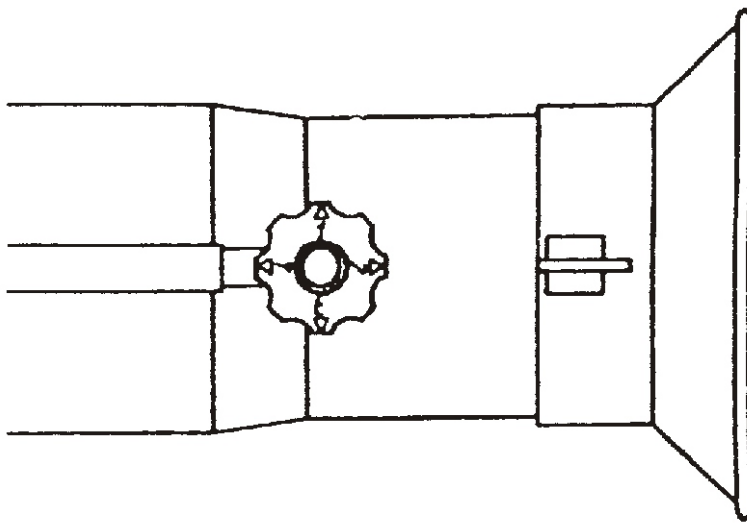
OBRÁZEK 5



OBRÁZEK 6

Věnujte zvýšenou pozornost následujícím aspektům při postřikování:

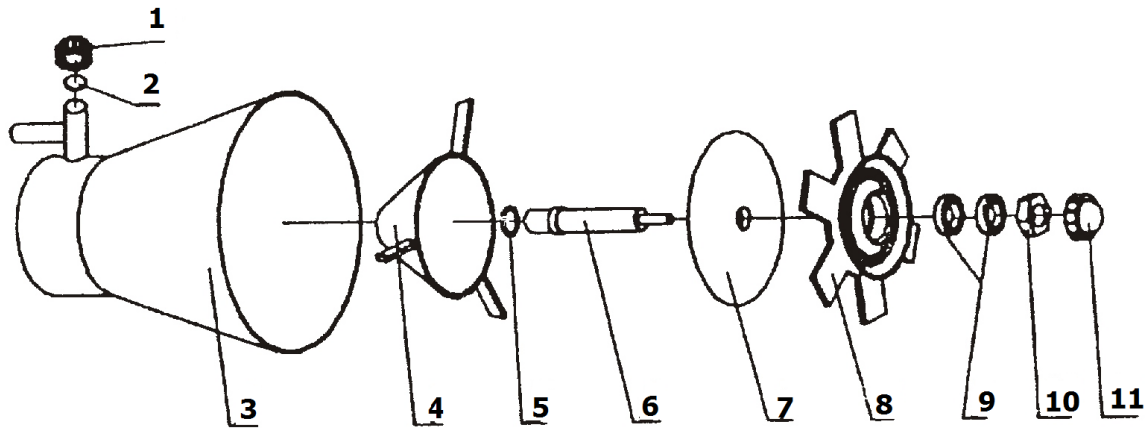
- Začněte pohybovat trubicí hned, jakmile spustíte postřík, je zakázáno stříkat roztok pouze na jedno místo.
- V průběhu postříku pohybujte tryskou doprava a doleva, aby se rozšířila plocha postříku. Chůze by měla být plynulá, aby se zabránilo tvoření míst, kde nebude postřík aplikován.
- Množství roztoku nanášeného na jedno místo může být regulováno buď plynulostí vaší chůze, anebo regulováním ovládacího kolečka (viz obrázek 7).



OBRÁZEK 7

2. Zařízení pro jemný postřík:

- Konstrukce zařízení na jemný postřík je ukázána v obrázku 8



**1. KRYT 2. PODLOŽKA 3. HUBICE 4. UZAVÍRACÍ KUŽEL 5. PODLOŽKA 6. HŘÍDEL HUBICE
7. VÍČKO 8. OZUBENÉ KOLO 9. LOŽISKO 10. MATICE 11. LOŽISKOVÁ MATICE**

OBRÁZEK 8

- Funkce:

- a) Jednoduchá konstrukce, lehké na ovládání a údržbu.
- b) Kapičky jsou malé a dobře rozložené, velikost kapiček je mezi 15-75 um.
- c) Postřikovací množství je obecně 1000-2000 ml roztoku obsahující 25-50% chemikálií na hektometr bez použití vody.
- d) Nízké náklady na provoz
- e) Dobrá účinnost

- Vyčistěte hlavu trysky po půldenní práci, vyjměte ozubené kolo a dobře očistěte, aby se zabránilo zablokování trubice.

-Po dokončení práce, kromě výše uvedeného, vyčistěte celý přístroj od chemikálií. Vyjměte ložiska z ozubeného kola a dobře je omyjte diesellovým olejem a promažte. Sundejte regulační spínač a umyjte jeho otvory, aby jste zajistili volný průchod roztoku.

- Postřikování není dovoleno v následujících situacích:

- a) Velmi nebezpečné chemikálie jako například 1605
- b) Pokud vítr přesahuje 5 m/s
- c) Rychle se měnící poryvy větru

2. Práškování:

- Připravte přístroj k práškování, viz obrázek 11

Plnění práškem: prášek by měl být suchý, ne moc mokrý. Prášek by neměl obsahovat žádné jiné látky a hrudky. Ruční spojka by měla být zavřená, viz obrázek 5.

- Po dokončení plnění otevřete ruční spojku a nádrž s práškem.

- S přístrojem na zádech regulujte plyn a množství prášku pomocí páček.

- Při použité membránové hadice ji čas od času otočte, aby se zabránilo hromadění prášku.

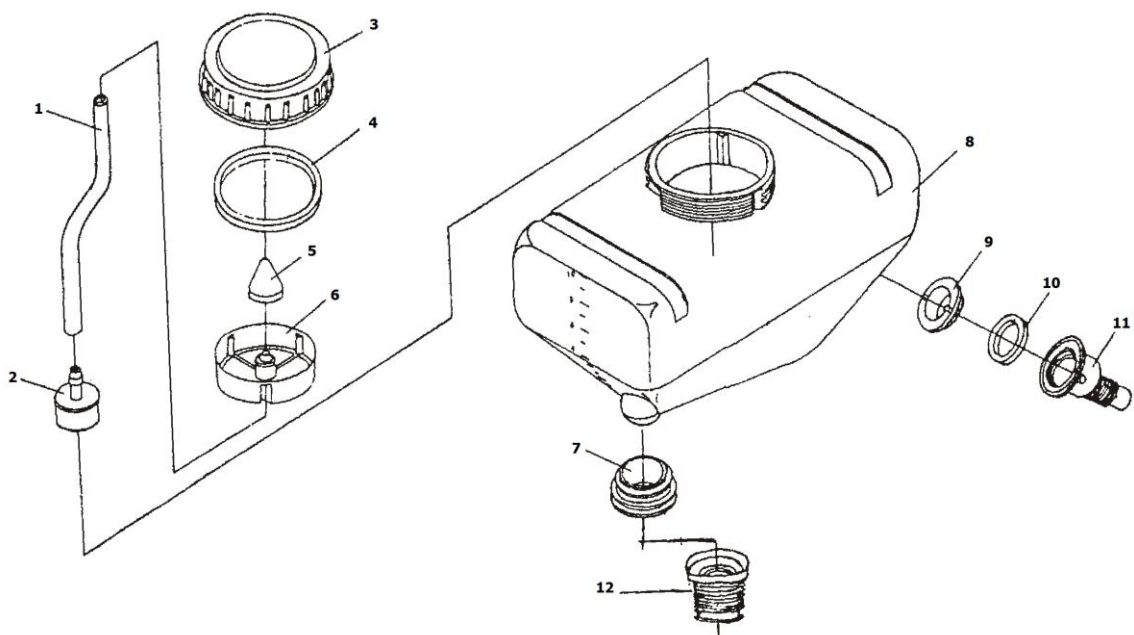
3. Vypnutí motoru:

1. Zavřete přívod prášku nebo postřikového roztoku.

2. Zpomalte otáčky motoru a nechte motor běžet v nízkých otáčkách 3-5 minut.

Poté zavřete přívod paliva k zastavení motoru.

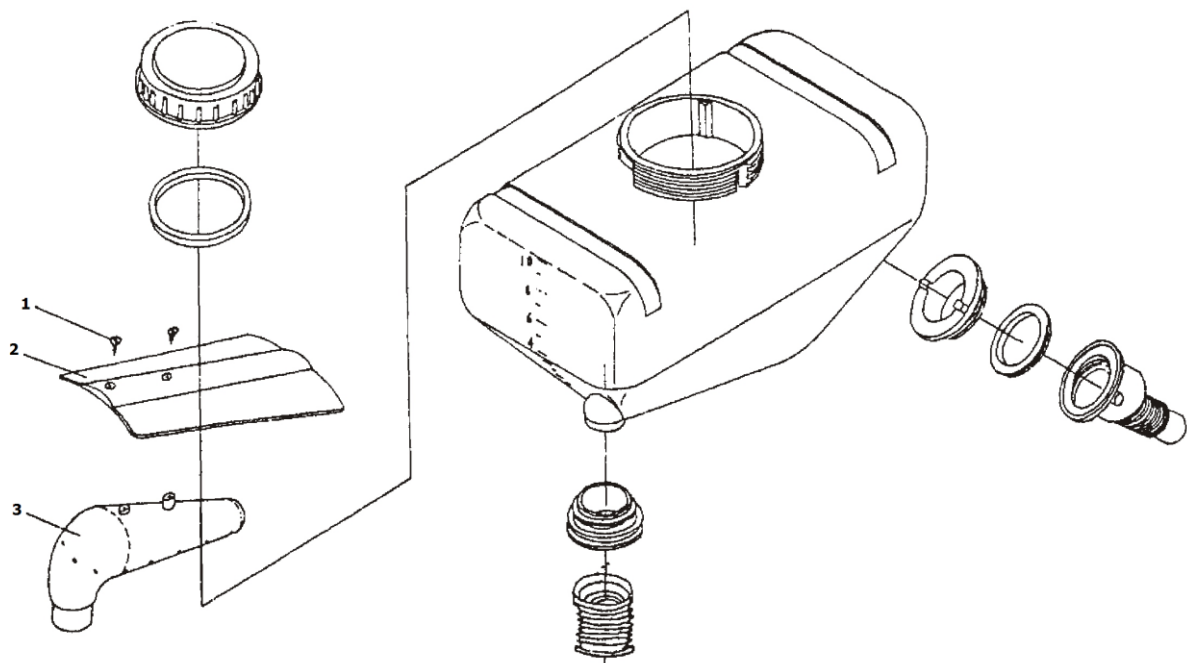
Upozornění: Když je motor v chodu, tak musí být připojena hadice, jinak bude omezen přívod chladícího vzduchu a přístroj se může rozbít.



SESTAVA PRO POSTŘIKOVÁNÍ

1. TRUBKA 2. MĚNITELNÝ VENTIL 3. UZÁVĚR 4. PODLOŽKA 5. VÍČKO 6. RÁM VÍČKA 7. GUMOVÁ PODLOŽKA 8. NÁDRŽ 9. TLAKOVÁ MATICE
10. PODLOŽKA 11. TLAKOVÝ VENTIL 12. TRUBKA

OBRÁZEK 10



SESTAVA PRO PRÁŠKOVÁNÍ

- ZMĚNY OPROTI POSTŘIKOVÁNÍ: 1. ŠROUB M3 X 12 2. DESKA PRO KONTROLU PRÁŠKU 3. TRUBKA PRO FOUKÁNÍ PRÁŠKU

OBRÁZEK 11

3. BEZPEČNOST PRÁCE:

1. Pozorně si přečtete celý tento návod k použití. Ujistěte se, že všem věcem dobře rozumíte před prvním zpuštěním přístroje

2. Ochranné oblečení

- (1) Vždy noste ochranný klobouk
- (2) Vždy noste ochranné brýle
- (3) Vždy noste dýchací roušku
- (4) Vždy noste dlouhé ochranné rukavice
- (5) Vždy noste oblek určený k operacím s chemikáliemi
- (6) Vždy noste pevnou pracovní obuv

3. Následující osoby nesmí přístroj ovládat

- (1) Osoby pod vlivem alkoholu
- (2) Nepřipravené, nebo příliš staré osoby
- (3) Osoba, která se neseznámila s tímto návodem
- (4) Unavená osoba, která není schopna 100% ovládat přístroj
- (5) Osoba která není dostatečně odpočatá, nebo osoba, která má po těžkém tréninku
- (6) Ženy které jsou těhotné, nebo kojí.

4. Předcházení ohni

- (1) Neužívejte otevřený oheň, nebo nekuřte v blízkosti přístroje
- (2) Nikdy neplňte přístroj, pokud je v chodu, nebo je horký
- (3) Nikdy nelijte palivo mimo palivovou nádrž, pokud je palivo mimo nádrž, tak jej důkladně osušte hadříkem
- (4) Vždy dobře utáhněte víčko palivové nádrže
- (5) Vždy odstupte alespoň 5m od místa, kde jste přístroj plnili palivem

5. Startování motoru

- (1) Dejte páčku postřiku úplně dolů před nastartováním přístroje, aby jste zabránili nekontrolovanému vypouštění chemikálií po startu
- (2) Je zakázáno stát před hadicí přístroje při startování, i když je páčka postřiku

úplně dole, zbylý prášek v hadici se může dostat ven.

6. Práškování

(1) Je dobré provádět postřik nebo práškování při chladném počasí a při malém větru. Nejlepší je brzy ráno a nebo pozdě odpoledne. Tímto můžete předejít nepříjemnostem a zlepšit účinky práškování, nebo postřiku.

(2) Provádějte postřik po směru větru.

(3) Když se vám chemikálie dostane do úst, nebo do očí, vymyjte je důkladně čistou studenou vodou a neprodleně navštivte doktora

(4) Pokud máte bolesti hlavy, nebo nevolnost, zanechte práce a navštivte doktora

(5) Pro vaše bezpečí musí být s chemikáliemi zacházeno dle návodu k použití těchto jednotlivých látek.

4. ÚDRŽBA:

1. Technická údržba po každodenní práci

(1) Vyčistěte veškeré zbylé chemikálie nebo prášek z nádrže

(2) Vyčistěte veškeré zbytky oleje a nečistot na přístroji

(3) Umyjte a vykartáčujte všechny další gumové části stroje čistou vodou, nikdy však nemyjte motor vodou.

(4) Zkontrolujte, zda z přístroje nevytéká palivo, nebo roztok a případně chyby odstraňte

(5) Zkontrolujte všechny šroubky a spoje a nahradte je jinými, pokud nejsou vyhovující

(6) Pokud práškujete, vyčistěte karburátor každý den

(7) Po kompletních údržbových pracích přístroj uložte do suchého a dobře větraného prostoru. Držte přístroj daleko od ohně a přímého slunečního záření

(8) Nikdy nenechávejte prášek v membránové trubce přístroje

2. Údržba pro dlouhé a spokojené používání

(1) Rozložte přístroj na díly a vše důkladně očistěte od oleje a dalších nečistot.

Použijte sodu, nebo mýdlovou vodu k očištění celého přístroje.

(2) Všechny plastické části musejí být drženy od přímého slunečního záření

(3) Zakryjte celý přístroj pod plastickou fólií a uložte v suchém a dobře větraném prostředí.

Záruční list

Na tento výrobek se vztahuje 24 měsíců záruka.

Platný záruční list musí být správně vyplněn a odeslán spolu s faktury nebo pokladního bloku

Záruční list

Výrobek: Benzínový postřikovač

Datum prodeje.....

Dodavatel:

M.A.T.A. Czech s.r.o.

Radlická 103

15000 Praha 5

mail: info@mataczech.cz

Autorizovaný servis:

PM Servis

Na barikádách 670

19600 Praha 9

Tel. 777 30 20 60