



BORN INNOVATIVE



Děkujeme Vám, že jste si zakoupili spotřebič Hoover.

Před použitím spotřebiče si prosím pečlivě přečtěte tento návod. V návodu najdete důležité informace, díky nimž budete svůj spotřebič využívat naplno, zajistíte bezpečnou a správnou instalaci, použití a údržbu.

Uchovávejte tento návod na vhodném místě, abyste ho měli vždy po ruce a mohli tak spotřebič používat bezpečně a správně.

Pokud spotřebič prodáte, darujete nebo necháte v domě/bytě např. po stěhování, zajistěte předání návodu, aby se nový majitel spotřebiče mohl seznámit s pokyny pro jeho bezpečné používání.

Popis



Varování! – Důležité bezpečnostní informace



Obecné informace a tipy



Informace týkající se životního prostředí

Likvidace



Pomozte chránit životní prostředí a lidské zdraví. Obal spotřebiče vyhodte do příslušného kontejneru, aby mohl být recyklován. Pomozte recyklovat odpad z elektrických a elektronických přístrojů. Nevyhazujte přístroje označené tímto symbolem do běžného odpadu z domácnosti. Vraťte výrobek do místního zařízení pro recyklaci nebo se obraťte na svůj městský úřad.



VAROVÁNÍ!

Nebezpečí zranění nebo udušení!

Odpojte spotřebič od elektrické sítě. Odřízněte kabel pro připojení do elektrické sítě a zlikvidujte ho. Aby nedošlo k zavření dětí nebo domácích mazlíčků do spotřebiče, odstraňte západku dveří.

1-Bezpečnostní informace	4
2-Instalace	7
3-Popis spotřebiče	11
4-Ovládací panel	12
5-Programy	15
6-Spotřeba	16
7-Každodenní používání.....	17
8-Ekologické praní	22
9-Péče a čištění	23
10-Řešení problémů	26
11-Technické údaje.....	29
12-Zákaznický servis.....	30

Před zapnutím spotřebiče si nejprve přečtěte následující bezpečnostní rady!:



VAROVÁNÍ!

Před prvním použitím

- ▶ Zkontrolujte, že nedošlo k poškození spotřebiče během přepravy.
- ▶ Ujistěte se, že jsou odstraněny všechny přepravní šrouby.
- ▶ Odstraňte všechny obaly a držte mimo dosah dětí.
- ▶ S přístrojem manipulujte vždy minimálně ve 2 osobách, protože je těžký.

Každodenní používání

- ▶ Spotřebič mohou používat děti od 8 let a osoby se sníženými fyzickými, smyslovými nebo mentálními schopnostmi, nebo osoby s nedostatečnými zkušenostmi a znalostmi, pokud mají nad sebou dohled nebo pokud byly vyškoleny ohledně bezpečného používání spotřebiče a pokud chápou možná rizika.
- ▶ Děti do 3 let udržujte v bezpečné vzdálenosti od spotřebiče, pokud nejsou pod neustálým dohledem.
- ▶ Se spotřebičem si nesmí hrát děti.
- ▶ Nedovolte, aby se děti nebo domácí zvířata přiblížili ke spotřebiči, když jsou jeho dveře otevřené.
- ▶ Uchovávejte prací prostředky mimo dosah malých dětí.
- ▶ Vytáhněte zipy, zajistěte volná vlákna a dbejte na malé předměty, abyste zabránili zaplétání prádla. V případě potřeby použijte vhodnou tašku nebo síť.
- ▶ Nedotýkejte se spotřebiče nebo spotřebič nepoužívejte, pokud máte vlhké ruce nebo nohy.
- ▶ Během provozu nebo po něm spotřebič nezakrývejte ani nezavírejte, aby se vlhkost odpařila.
- ▶ Neumísťujte těžké předměty, zdroje tepla nebo zdroje vlhkosti na spotřebič.
- ▶ Nepoužívejte ani neskladujte hořlavý čisticí prostředek ani chemické prostředky pro chemické čištění v blízkosti spotřebiče.
- ▶ Nepoužívejte hořlavé spreje v blízkosti přístroje.
- ▶ Neperte ve spotřebiči žádné oděvy ošetřené rozpouštědly, aniž byste je předtím nevysušili na vzduchu.



VAROVÁNÍ!

Každodenní používání

- ▶ Nepřipojujte, ani neodpojujte koncovku elektrického napájecího kabelu spotřebiče z napájecí elektrické zásuvky za přítomnosti hořlavých par a plynů.
- ▶ Neperte v horké vodě pěnovou gumu nebo houbovité materiály.
- ▶ Neperte prádlo, které je silně znečištěné moukou, nejprve jej vyklepte a předperete v ruce.
- ▶ Neotvírejte během žádného pracího cyklu zásuvku na prací prostředek.
- ▶ Nedotýkejte se dvířek během procesu praní, mohou být horká.
- ▶ Neotvírejte dvířka, pokud je hladina vody viditelně nad otvorem.
- ▶ Neotvírejte dvířka násilím. Dvířka jsou vybavena automatickým zámekem a otevřou se krátce po ukončení pracího procesu.
- ▶ Vypněte spotřebič po každém programu praní a před provedením jakékoli běžné údržby a odpojte spotřebič od elektrické sítě, abyste ušetřili elektrickou energii a také z důvodu bezpečnosti.
- ▶ Při odpojování spotřebiče od el. napájení táhněte za zástrčku, ne za kabel.

Údržba / čištění

- ▶ Zajistěte, aby čištění a údržbu prováděla způsobilá osoba.
- ▶ Před prováděním jakékoli běžné údržby spotřebič odpojte od elektrické sítě.
- ▶ Ujistěte se, že spodní část otvoru je čistá a pokud se spotřebič nepoužívá, otevřete dvířka a zásuvku na prací prostředek, aby se zabránilo vzniku zápachu.
- ▶ Nepoužívejte při čištění kropicí ani parní spotřebiče.
- ▶ Poškozený síťový kabel musí vyměnit výrobce, autorizovaný servis nebo podobně kvalifikovaná osoba, aby se zabránilo možným rizikům.
- ▶ Neopravujte spotřebič svépomocí. V případě nutnosti opravy spotřebiče kontaktujte náš zákaznický servis.
- ▶ Ze spotřebiče odstraňte všechny cizí předměty, jako jsou kovové předměty, chemikálie, křehké zboží, zapálené svíčky, zanícené cigarety atp.



VAROVÁNÍ!

Instalace

- ▶ Spotřebič umístěte na dobře větraném místě. Zajistěte umístění, které umožňuje úplné otevření dveří.
- ▶ Spotřebič nikdy neumísťujte venku na vlhké místo nebo do prostoru, který může být náchylný na únik vody, například pod nebo v blízkosti umyvadla. V případě zatopení spotřebič vytáhněte z elektrické sítě a zařízení nechte přirozeně vyschnout.
- ▶ Spotřebič nainstalujte nebo používejte pouze tam, kde je teplota vyšší než 5 °C.
- ▶ Spotřebič neumísťujte přímo na koberec nebo blízko stěny nebo nábytku.
- ▶ Neinstalujte spotřebič na přímé sluneční světlo nebo do blízkosti tepelných zdrojů (např. sporák, radiátory).
- ▶ Ujistěte se, že elektrické údaje na výrobním štítku souhlasí se síťovým napájením. Pokud tomu tak není, obraťte se pouze na pracovníka autorizovaného servisu s certifikovaným oprávněním na požadovanou činnost.
- ▶ Nepoužívejte adaptér s více zásuvkami a prodlužovacími kabely.
- ▶ Ujistěte se, že byla použita pouze doručená sada elektrických kabelů a hadic.
- ▶ Ujistěte se, že nedojde k poškození elektrického kabelu a zástrčky. Pokud došlo k poškození, nechte poškozenou část vyměnit elektrikáře.
- ▶ Použijte samostatnou zásuvku pro uzemnění napájení, jež je po instalaci snadno přístupná. Spotřebič musí být uzemněný.
- ▶ **Pouze pro Spojené království:** Napájecí kabel spotřebiče je vybaven 3drátovou (zemnicí) zástrčkou, která je vhodná pro standardní 3drátovou (zemnicí) zásuvku. Nikdy neodstraňujte ani nedemontujte třetí kolík (uzemnění). Po instalaci spotřebiče by zásuvka měla zůstat přístupná.
- ▶ Ujistěte se, že hadicové spoje a připojení jsou pevné a nedochází k úniku vody.

Doporučené použití

Tento spotřebič je určen pouze na praní a sušení prádla, které je určeno k praní v pračce. Vždy se řiďte pokyny uvedenými na štítku každého oděvu. Je určen výhradně pro domácí použití uvnitř domu. Není určený pro komerční nebo průmyslové využití.

Není dovoleno spotřebič jakkoli měnit nebo upravovat. Nedovolené použití může způsobit nebezpečí a ztrátu všech nároků na záruku a odpovědnost.

2,1 Příprava

- ▶ Vyjměte spotřebič z obalu.
- ▶ Odstraňte veškerý obalový materiál včetně polystyrénového podkladu, uložte je mimo dosah dětí.
- ▶ Během otevírání balení mohou být na plastovém sáčku a na otvoru viditelné kapky vody. Je to běžný jev, který je výsledkem vodních zkoušek v továrně.

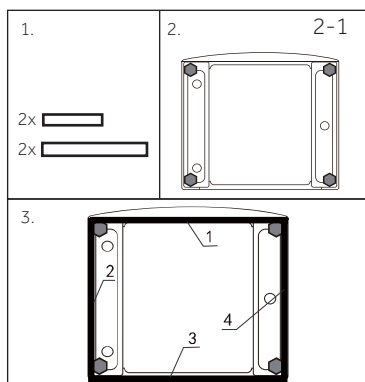


Poznámka: Likvidace obalů

Všechny obalové materiály udržujte mimo dosah dětí a zlikvidujte ho způsobem, který je šetrný k životnímu prostředí.

2,2 VOLITELNÉ Nasadte podložky na snížení hluku.

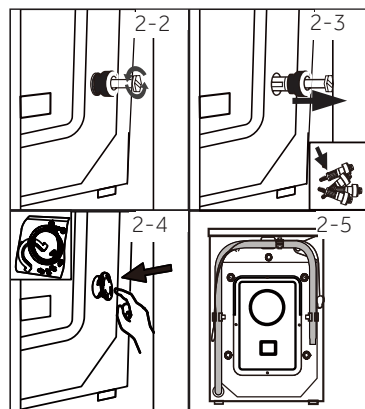
1. Při otevírání smršťovacího balení najdete několik podložek na snížení hluku. Tyto se používají ke snížení hluku. (Obr. 2-1).
2. Položte pračku na její boční stranu, dvířky směrem nahoru, spodní stranou od obsluhy.
3. Vyjměte protihlukové podložky a odstraňte oboustrannou lepicí ochrannou fólii; Přilepte kolem spodní části; Vložte protihlukové podložky pod skříň pračky, jak je znázorněno na obrázku 3 (dvě delší podložky v poloze 1 a 3, dvě kratší podložky v poloze 2 a 4). Nakonec pračku opět postavte do svislé polohy.



2,3 Odstraňte přepravní šrouby

Ochrana při přepravě na zadní straně je určena k upínání antivibračních komponentů uvnitř spotřebiče během přepravy, pro zabránění poškození vnitřku spotřebiče.

1. Odstraňte všechny 4 šrouby na zadní straně a vytáhněte plastové rozpěry (Obr. 2-2) (Obr. 2-3)
2. Vyplňte zbývající díry zaslepovacími zátkami (Obr. 2-4) (Obr. 2-5).

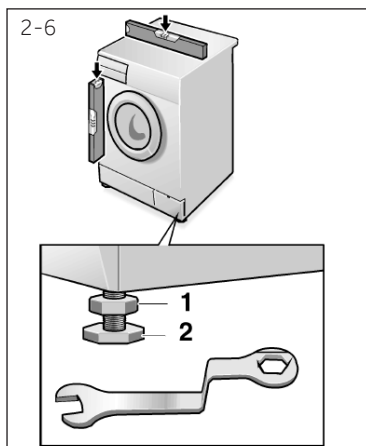


Poznámka: Odložte je na bezpečné místo.

Všechny části ochrany při přepravě uchovejte na bezpečném místě pro pozdější použití. Při prvním přemístění spotřebiče nejprve znovu namontujte ochranné části.

2.4 Stěhování spotřebiče

Chcete-li spotřebič přesunout na vzdálené místo, aby nedošlo k poškození, vložte zpět přepravní šrouby a železné tyče odstraněné před instalací: Montáž probíhá v opačném pořadí.



2.5 Umístění spotřebiče

Nastavte všechny nohy (Obr.2-6), abyste dosáhli úplnou vodorovnou polohu. Tím se během používání minimalizují vibrace a také hluk. Sníží se i opotřebení. Pro nastavení doporučujeme použít vodováhu. Podlaha by měla být co nejstabilnější a rovná.

1. Uvolněte pojistnou matici (1) pomocí klíče.
2. Výšku nastavte otáčením nožičky (2).
3. Utáhněte pojistnou matici (1) ke krytu.

2,6 Připojení odtoku vody

Správně instalujte hadici na vypouštění odpadové vody do potrubí. Hadice musí v jednom bodě dosáhnout výšky mezi 80 a 100 cm nad spodní hranou spotřebiče! Pokud je to možné, vždy držte odtokovou hadici upevněnou na sponě na spotřebiči.



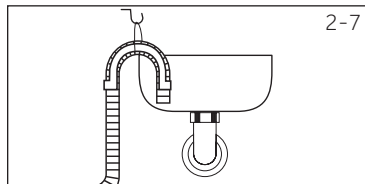
VAROVÁNÍ!

- ▶ Pro připojení použijte pouze dodanou sadu hadic.
- ▶ Nikdy nepoužívejte staré sady hadic!
- ▶ Napouštěcí hadici připojujte pouze ke zdroji se studenou vodou.
- ▶ Před připojením zkontrolujte, zda je voda čistá a průzračná.

Jsou možná následující spojení:

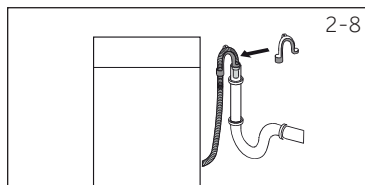
2.6.1 Odtoková hadice do umyvadla

- ▶ Zavěste vypouštěcí hadici pomocí plastového držáku ve tvaru obráceného přes okraj umyvadla s přiměřenou velikostí (Obr. 2-7).
- ▶ Zabezpečte držák dostatečně proti vyklouznutí.



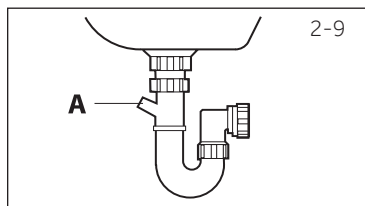
2.6.2 Odtoková hadice pro připojení do odpadního potrubí

- ▶ Vnitřní průměr stojícího potrubí s odvzdušňovacím otvorem musí být minimálně 40 mm.
- ▶ Zasuňte odtokovou hadici na cca. 80-100 mm do potrubí odpadní vody.
- ▶ Připojte U držák a dostatečně ho zajistěte (Obr.2-8).



2.6.3 Odtoková hadice do přípojky umyvadla

- ▶ Připojení musí být umístěno nad sifonem
- ▶ Připojení vypouštěcího otvoru je obvykle uzavřené podložkou (A). Odstraňte ho, abyste zabránili jakékoliv poruše (Obr.2-9).
- ▶ Zajistěte odtokovou hadici pomocí svorky.



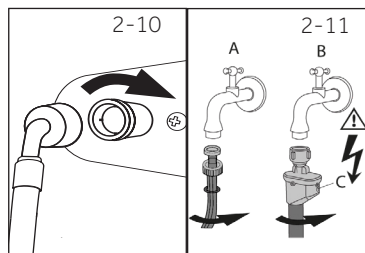
UPOZORNĚNÍ!

- ▶ Odtoková hadice by neměla být ponořena do vody a měla by být bezpečně přichycena a bez úniku vody. Pokud je vypouštěcí hadice umístěna na zemi nebo pokud je potrubí ve výšce menší než 80 cm, pračka se při plnění nepřetržitě vypouští.
- ▶ Odtoková hadice se nesmí prodlužovat. Pokud je to nutné, kontaktujte autorizovaný servis.

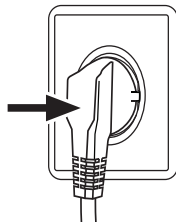
2.7 Připojení Čerstvé vody

Ujistěte se, že jsou vložena těsnění.

1. Připojte hadici pro přívod vody se zkoseným koncem k spotřebiči (Obr.2-10). Utáhněte závit ručně.
2. Druhý konec připojte k vodovodnímu kohoutku se závitem 3/4" (obr.2-11).



2-11



2.7 Elektrické připojení

Před každým zapojením zkontrolujte, zda:

- ▶ Zdroj energie, zásuvka a pojistka odpovídají výkonostnímu štítku.
- ▶ Je síťová zásuvka uzemněna a není-li použit žádný prodlužovací kabel, multizásuvka, nebo zásuvka adaptéru.
- ▶ se zástrčka a zásuvka přesně shodují.
- ▶ **Pouze Spojené království:** Zástrčka UK splňuje požadavky normy BS1363

Zasuňte zástrčku do zásuvky (Obr. 2-11).



VAROVÁNÍ!

- ▶ Zajistěte, aby všechny přípojky (napájecí, odtokové hadice a hadice pro napouštění vody) byly pevné, suché a nepropustné!
- ▶ Dávejte pozor, aby tyto části nebyly nikdy rozdrcené, zalomené nebo zkroucené.
- ▶ Pokud je přívodní kabel poškozen, musí jej vyměnit pouze pracovník autorizovaného servisu (viz záruční list), aby se zabránilo možným rizikům. .

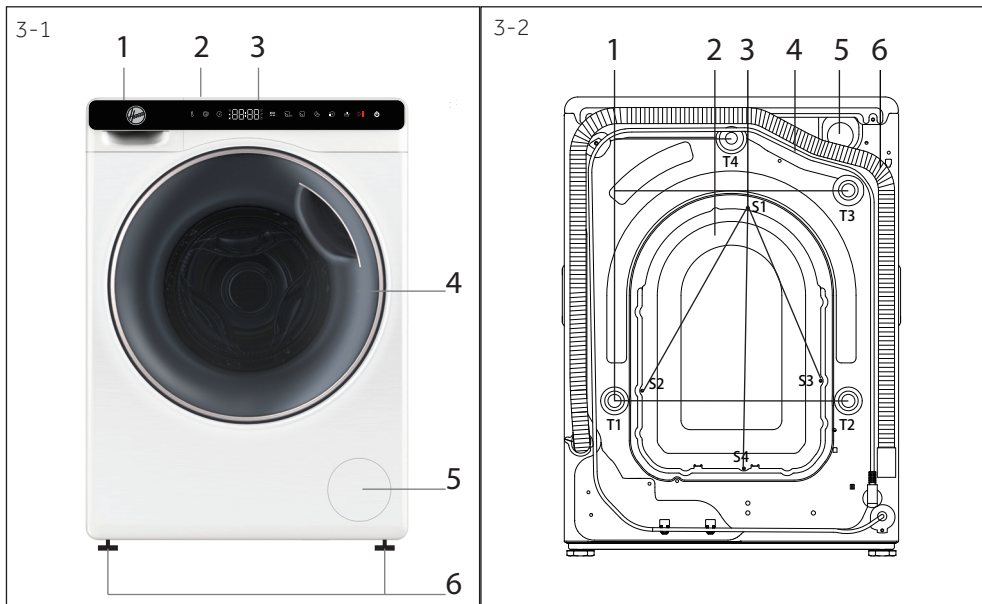
**Poznámka:**

Ilustrace v následujících kapitolách se mohou v důsledku technických změn a rozdílnosti modelů lišit od vašeho spotřebiče.

3.1 Obrázek spotřebiče

Zepředu (Obr. 3-1).

Zadní strana (Obr. 3-2):.



- 1 Zásuvka na prací prostředek/aviváž
- 2 Pracovní deska
- 3 Ovládací panel
- 4 Dveře pračky
- 5 Servisní klapka
- 6 Nastavitelné nožičky

- 1 Transportní šrouby (T1-T4)
- 2 Zadní kryt
- 3 Šrouby zadního krytu (S1-S4)
- 4 Napájecí kabel
- 5 Přívodní ventil vody
- 6 Odtoková hadice

3.2 Příslušenství

Zkontrolujte příslušenství a textovou dokumentaci podle tohoto seznamu (Obr. 3-3):

3-3



Přívodní hadice



5 uzavíracích zátek



Držák odtokové hadice



Záruční list



10letá záruka na díly



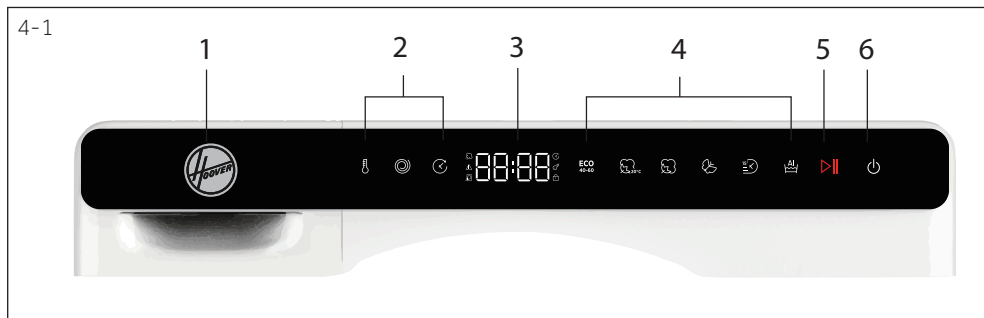
Jednoduché vysvětlení provozu



Návod k použití



Energetický štítek

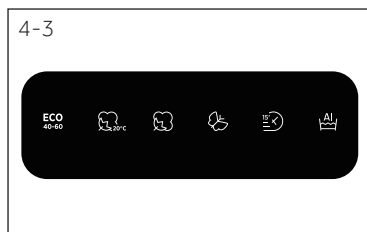


- | | | | | | |
|---|------------------------------------|---|---------------------|---|------------------------|
| 1 | Zásuvka na prací prostředek/aviváž | 3 | Displej | 5 | Tlačítko "Start/Pauza" |
| 2 | Tlačítka doplňkových funkcí | 4 | Programové tlačítka | 6 | Tlačítko „Zapnutí“ |



4.1 Zapnutí

Stisknutím tlačítka "Power" stroj spustíte nebo zastavíte (obr. 4-2).



4.2 Programy

Stisknutím tlačítka vyberte program, zobrazí se jeho výchozí nastavení (obr. 4-3).

„Smart AI“ má ve výchozím nastavení funkci prání párou.



4.3. Displej

Displej (Obr. 4-4) zobrazuje následující informace:

- ▶ Čas praní
- ▶ Parní mytí
- ▶ Chybové kódy a servisní informace
- ▶ Varování při otevřených dveřích
- ▶ Odložení konce programu
- ▶ Dětský zámek
- ▶ Zamykání dveří

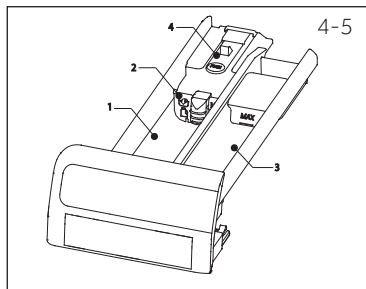
4.4 Zásuvka na prací prostředky

Po otevření zásuvky, můžete vidět následující komponenty (obr. 4-5):

- 1: Příhrádka na práškový nebo tekutý prací prostředek
- 2: Přepínač čistícího prostředku, zvedněte ho pro práškový prací prostředek, pro tekutý prací prostředek jej dejte dolů.
- 3: Příhrádka na aviváž nebo parfém do pračky.
- 4: Zajistěte úchytku, zatlačte ji dolů a vytáhněte zásuvku.

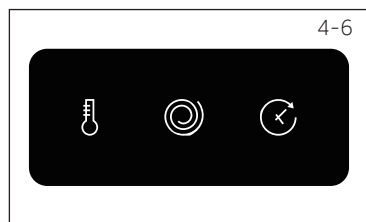
Doporučení týkající se typu pracích prostředků je vhodné pro různé teploty praní.

Přečtěte si návod na prací prostředek (viz P15).



4.5 Funkční tlačítka

Funkční tlačítka (obrázky 4-6) umožňují před vyjmutím programu nastavit další možnosti ještě před spuštěním programu. Po jejich stisknutí se na displeji zobrazí příslušná kontrolka. Vypnutím spotřebiče nebo nastavením nového programu se všechny možnosti vypnou. Pokud má tlačítko více možností, je možné zvolit požadovanou možnost opakovaným stisknutím tlačítka. Stisknutím tlačítek se zvolí funkce.

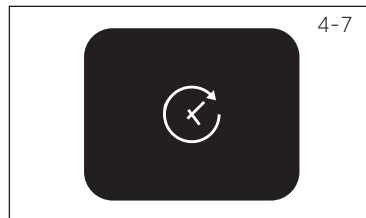


Poznámka: Nastavení od výrobce

Pro dosažení nejlepších výsledků v každém programu definuje společnost Haier specifické výchozí nastavení. Pokud neexistují žádné speciální požadavky, doporučují se výchozí nastavení.

4.5.1 Funkční tlačítko "Zpoždění"

Dotykem tohoto tlačítka (Obr. 4-7) spustíte program se zpožděním. Zpoždění času ukončení se může zvyšovat v krocích po 30 minutách od 0-24h (Čas ukončení bude delší než původní čas programu). Například zobrazení **5:30** znamená, že konec programového cyklu nastane o 6 hodin a 30 minut. Stisknutím tlačítka „Start / Pauza“ aktivujete časové zpoždění.



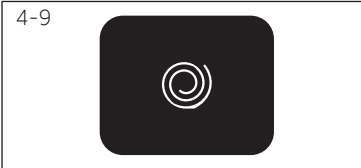
Poznámka: Tekutý prací prostředek

Při použití tekutého pracího prostředku se odložení konce programu nedoporučuje aktivovat.

4.5.2 - Funkční tlačítko "Teplota"

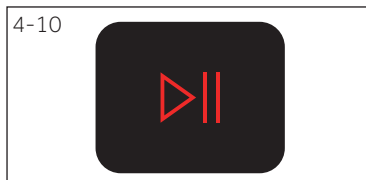
Dotykem tohoto tlačítka (Obr. 4-8) změníte teplotu praní daného programu. Pokud je hodnota podsvícená (na displeji se zobrazí "--°C"), voda se neohřívá.





4.5.3 Funkční tlačítko „Rychlost odstředování“

Stisknutím tohoto tlačítka (Obr. 4-9) změníte nebo zrušíte program odstředění. Pokud není osvětlená žádná hodnota, displej zobrazuje "0" prádlo se nebude ždímat.




4.5.4 Tlačítko "Start/Pauza"

Stiskněte toto tlačítko (Obr. 4-10), pro spuštění nebo přerušení aktuálně probíhajícího programu. Během nastavování programu a během spuštění programu LED nad tlačítkem svítí nebo při přerušení bliká.



4.6 Dětský zámek

Výběrem programu a jeho spuštěním stiskněte tlačítko "Teplota" a "Zpoždění" na 3 sekundy, aby se všechny prvky panelu zablokovaly proti aktivaci, displej panelu . Pro odemknutí se znovu najednou dotkněte obou stejných tlačítek. Když je aktivována dětská pojistka, rozsvítí se kontrolka dětské pojistky. Funkce je volitelná a nastavit se dá pouze, pokud je pračka zapnutá.

Při stisknutí tlačítka, pokud je aktivován dětský zámek, se na displeji zobrazí **CLOF** (Obr. 4-11). A změna nebude provedena.

Poznámka: Akustický signál

V následujících případech není ve výchozím nastavení zvukový signál:

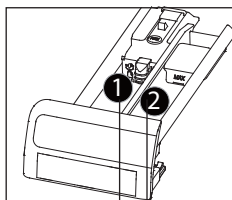
- ▶ při stisknutí tlačítka
- ▶ na konci programu

V případě potřeby lze zvolit akustický signál; viz DENNÍ POUŽITÍ (str. 21, bod 7.13).

Poznámka: Postup pro kontrolu počtu cyklů, které stroj provedl.

Postup: v pohotovostním režimu nejprve zvolte program „Bavlna“ a poté stiskněte „Teplota“ a současně „Rychlost“, zobrazí počet spuštěných cyklů na 2 sekundy a poté se vrátí do pohotovostního režimu. Kumulativní cykly přidají 1 po skončení programu. Probíhající cykly se zobrazí v hexadecimálním tvaru, pokud je jejich počet vyšší než 9999.

• Ano, ○ Volitelné, / Ne



Prostor na prací prostředky pro:

- ① Prací prostředek
- ② Aviváž nebo parfém do pračky

Program	Max. náplň v kg	Teplota ve °C ¹⁾		Výchozí teplota		Druh tkaniny	Výchozí rychlost odstředění v ot./min	Funkce		
		rozsah nastavitelných teplot		1	2			Tepl.	Rychlost	Odložení konce programu
Smart AI	5.0	* do 60	40	●	○	Bavlna/Syntetické prádlo	1000	○	○	○
Rychlý 15	1.5	* do 40	*	●	○	Bavlna/Syntetické prádlo	1000	○	○	○
Jemné prádlo	1.5	* do 30	30	●	○	Citlivé prádlo a hedvábí	600	○	○	○
Bavlna	5.0	* do 90	40	●	○	Bavlna	1200	○	○	○
Bavlna 20°C	5.0	/	20	●	○	Bavlna	1000	/	○	○
ECO-40-60	5.0	/	/	●	○	/	/	/	/	○

* Rozsah teploty vody od "bez ohřevu"

¹⁾ Teplotu praní 90 °C zvolte jen pro speciální hygienické požadavky.

²⁾ Snižte množství pracího prostředku, protože délka programu je krátká (nemuselo by dojít k dokonalému vymáčení).





Design a technické údaje se mohou kvůli zlepšení díky změnit bez předchozího upozornění.

Naskenujte QR kód na energetickém štítku, kde můžete najít informace o spotřebě energie. Skutečná spotřeba energie se může lišit od deklarované spotřeby v závislosti na místních podmínkách.

Poznámka: Automatická hmotnost

Spotřebič je vybaven rozpoznáním hmotnosti náplně. Při nízkém zatížení se v některých programech automaticky sníží množství energie, vody a doby praní. Výchozí doba zobrazení se může lišit v závislosti na hmotnosti náplně. Rozpoznání hmotnosti náplně probíhá v programech: Smart AI, Bavlna, Bavlna 20°C, Eco 40-60".

Orientační informace (podle nařízení Komise (EU) 2019/2023):

Jmenovitá kapacita	Program	 (kg)	 (HH:MM)	ENERGY (kWh/cyk- lus)	 (l/cyklus)	Max. Teplota (°C)	Efektivní rychlost (ot/min)	 Zbytková vlhkost (%)
5 kg	Eco 40-60	5.0	3:08	0,475	37,0	35	1200	58,0
	Eco 40-60	2.5	2:30	0,308	26,0	30	1200	58,0
	Eco 40-60	1.5	2:30	0,308	21,0	32	1200	60,0
	Bavlna 20°C	5.0	0:53	0,150	48,0	20	1000	65,0
	Bavlna 60°C	5.0	1:26	1,100	48,0	57	1200	60,0
	Jemné praní 30°C	1.5	0:45	0,250	30,0	30	600	70,0
	Rychlé 15'30°C	1.5	0:23	0,200	30,0	30	1000	65,0

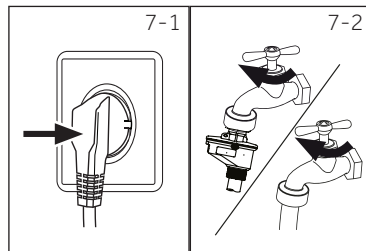
Hodnoty uvedené u jiných programů než Eco 40-60 jsou pouze orientační.

7.1 Napájení

Připojte pračku k napájecímu zdroji (220V až 240V ~/50Hz, Obr. 7-1). Viz také INSTALACE (viz strana P28)

7.2 Připojení vody

- ▶ Před připojením zkontrolujte čistotu přívodu vody.
- ▶ Otevřete kohoutek (obr. 7-2).

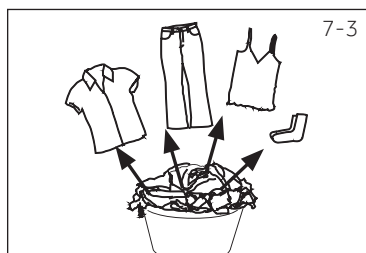


i Poznámka: Těsnost

Před použitím zkontrolujte, zda nedošlo k úniku vody ve spojích mezi kohoutkem a přívodní hadicí tak, že otevřete kohoutek.

7.3 Příprava prádla

- ▶ Roztřídte oblečení podle druhu látky (bavlna, syntetika, vlna nebo hedvábí) a také podle znečištění (Obr. 7-3). Věnujte pozornost informačním štítkům na prádle.
- ▶ Oddělte bílé oblečení od barevného. Nové barevné textilie poprvé vyperte ručně, pro kontrolu, zda neblednou nebo nepouštějí barvu.
- ▶ Vyprázdněte kapsy (klíče, mince atd.) a odstraňte tvrdší dekorativní předměty (např. brože), stejně jako hořlavé předměty (papírové kapesníky, zapalovače, zápalky atd.).
- ▶ Oděvy bez lemů, choulostivé a jemně tkané textilie, jako jsou jemné záclony, vložte do sáčku na praní z důvodu péče o toto jemné prádlo (ideálně proveďte praní v ruce či chemické čištění v čistírně).
- ▶ Stáhněte zipy, suché zipy a háčky, ujistěte se, že jsou knoflíky přišité těsně.
- ▶ Vložte jemné tkaniny, jako je prádlo bez pevného lemu, jemné spodní prádlo a drobné předměty jako jsou ponožky, opasky, podprsenky atd., do pracího pytle.
- ▶ Rozložte velké kusy, jako jsou například ložní prádlo, ložní přikrývky atd.
- ▶ Džíný a tištěné, dekorované textilie nebo textilie s intenzivními barvami převratte naruby, podle možnosti je perte zvlášť.



! UPOZORNĚNÍ!

Netextilní, jakož i malé, volné nebo ostré hrany mohou způsobit poruchy spotřebiče a poškození oděvů.

7.4 Tabulka péče

Praní		
95	Možné prát až do 95 °C běžný proces	60
60	Možné prát až do 60°C běžný proces	60
40	Možné prát až do 40°C běžný proces	40
40	Možné prát až do 40°C šetrný proces	40
30	Možné prát až do 30°C běžný proces	30
30	Možné prát až do 30°C šetrný proces	30
30	Možné prát až do 30°C velmi šetrný proces	
max. 40 °C	Ruční praní max. 40 °C	Neprat
Bělení		
Je povoleno jakékoliv bělení	Jen kyslík/ bez chlóru	Nebělit
Sušení		
Sušení v bubnové sušičce je možné při normální teplotě	Sušení v bubnové sušičce je možné při nižší teplotě	Nesušit v bubnové sušičce
Sušení na šňůře	Sušení na plocho	
Žehlení		
Žehlit při maximální teplotě do 200 °C	Žehlit při střední teplotě do 150°C	Žehlit při nízké teplotě až do 110 °C; bez páry (žehlení párou může způsobit nevratné poškození)
Nežehlit		
Profesionální péče o textilie		
Suché čištění v perchlorethylenu	Suché čištění v uhlovodících	Zákaz chemického čištění
Profesionální mokré čištění	Nepoužívat profesionální mokré čištění	

Ne všechny tyto symboly se zobrazují v nabídce spotřebiče.

7.5 Vložení prádla do spotřebiče

- ▶ Vložte prádlo kus po kuse do bubnu.
- ▶ Spotřebič nepřetěžujte. Dbejte na různé maximální zatížení podle jednotlivých programů! Pravidlo pro maximální zatížení: Udržujte šest centimetrů mezi naloženým prádlem a vrcholem bubnu.
- ▶ Dvířka důkladně zavřete. Ujistěte se, že není přivřeno žádné prádlo.

7.6 Výběr pracího prostředku

- ▶ Účinnost a výkonnost praní je určena kvalitou použitého pracího prostředku.
- ▶ Používejte pouze prací prostředek určený pro praní v pračce.
- ▶ V případě potřeby použijte specifické prací prostředky, např. pro syntetické a vlněné tkaniny.
- ▶ Přečtěte si tipy na samolepky na prací prostředek.
- ▶ Nepoužívejte prací prostředky, jako je trichlorethylen a podobné výrobky.

Program	Druh pracího prostředku				
	Univerzální	Barva	Jemné prádlo	Speciální	Aviváž
Smart AI	L/P	L/P	-	-	○
Rychlé 15'	L	L	-	-	○
Jemné prádlo	-	-	L/P	L/P	○
Bavlna	L/P	L/P	-	-	○
Bavlna 20°C	L/P	L/P	-	-	○
Eco 40-60	L/P	L/P	-	-	○

L = gelový/tekutý prací prostředek

P = prací prášek

○ = volitelný

- = žádný

Při použití tekutého pracího prostředku se nedoporučuje aktivovat časová prodleva.

Doporučujeme používat:

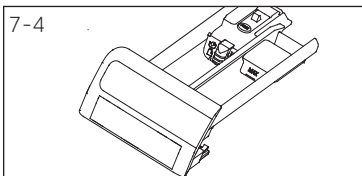
- ▶ Prací prášek: 20 °C to 90 °C* (nejlepší použití: 40-60°C)
- ▶ Prací prostředek na barevné: od 20°C do 60°C (nejlepší použití: 30-60°C)
- ▶ Prací prostředek pro vlnu/jemné prádlo: od 20°C do 30°C (nejlepší použití: 20°C až 30°C)

Teplotu praní 90 °C zvolte jen pro speciální hygienické požadavky.

*Pokud zvolíte teplotu vody 60 °C nebo vyšší, doporučujeme vám používat méně pracího prostředku. Použijte prosím speciální dezinfekční prostředek, který je vhodný pro bavlněné nebo syntetické tkaniny.

* Je lepší použít méně pracího prášku nebo prací prostředky s volným mýdlem.

* Přidejte aviváž dle hmotnosti prádla.



7.7 Přidávání pracího prostředku

1. Vysuňte zásuvku na prací prostředek.
2. Vložte požadované prostředky do odpovídajících přepážek (Obr. 7-4)
3. Zásuvku jemně zatlačte.

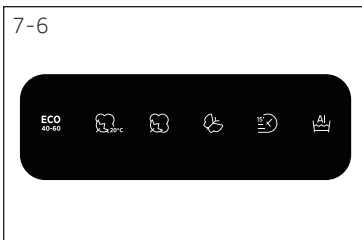
i Poznámka:

- ▶ Odstraňte zbytky pracích prostředků před dalším cyklem praní ze zásuvky na prací prostředek.
- ▶ Nepoužívejte nadbytečné množství pracího nebo aviváže.
- ▶ Postupujte podle pokynů na balení pracího prostředku.
- ▶ Prací prostředek vždy přidávejte těsně před začátkem pracího cyklu.
- ▶ Koncentrovaný tekutý prací prostředek před přidáním naředte.
- ▶ Nepoužívejte kapalný čisticí prostředek, pokud je zvolen odložený konec programu "Delay".
- ▶ Pečlivě vyberte nastavení programu podle symbolů péče uvedených na všech štítcích prádla a podle programové tabulky.



7.8 Zapnutí spotřebiče

Stisknutím tlačítka "Power" spotřebič spustíte nebo zastavíte (obr. 7-5).

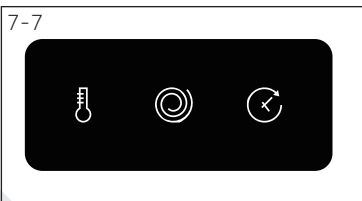


7.9 Zvolte program

Pro dosažení nejlepších výsledků praní vyberte program, který odpovídá stupni znečištění a typu prádla. Stisknutím tlačítka vyberte správný program nastavení. Zobrazí se výchozí nastavení (Obr. 7-6). Současným stisknutím tlačítka "Rychlé" a tlačítka "Bavlna" na dobu asi 3 sekund přejdete do programu "Odstředění".

i Poznámka: Odstranění zápachu

Před prvním použitím doporučujeme spustit program "BAVLNA + 90 °C" +600 ot/m bez náplně a s malým množstvím pracího prostředku v prostoru pro prací prostředek nebo se speciálním čisticím prostředkem pro pračku na odstranění případných přilepených zbytků.

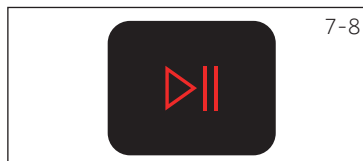


7.10 Přidání jednotlivých voleb

Vyberte požadované možnosti a nastavení (Obr. 7-7), viz OVLÁDACÍ PANEĽ.

7.11 Spuštění pracího programu

Stiskněte tlačítko "Start/Pauza" (Obr. 7- 8) pro spuštění. Kontrolka LED přestane blikat a svítí nepřetržitě. Pračka bude pracovat podle aktuálních nastavení. Změny je možné uskutečnit pouze po zrušení programu.



7.12 Přerušení / Přepnutí mycího programu

Pro přerušení běžícího programu jemně stiskněte tlačítko "Start/Pauza". LED kontrolka začne blikat. Opětovným stisknutím obnovte proces praní.

Zrušení běžícího programu a jeho jednotlivých nastavení

1. Dotkněte se tlačítka "Start/Pauza" pro přerušení běžícího programu.
2. Zvolte nový program a spusťte jej.

7.13 Po praní



Poznámka: Zámek dveří

- ▶ Z bezpečnostních důvodů jsou dveře během cyklu praní zamčené. Dveře lze otevřít pouze na konci programu nebo po správném zrušení programu (viz popis výše).
- ▶ V případě vysoké hladiny vody, vysoké teploty vody a během odstředování nelze dveře otevřít; je zobrazeno **Lac I-**

1. Na konci programového cyklu se zobrazí **End**.
2. Spotřebič se automaticky vypne.
3. Odstraňte prádlo co nejdříve, jak to bude možné, zacházejte s ním jemně, abyste zabránili dalšímu zmačkání.
4. Vypněte přívod vody.
5. Odpojte síťový kabel.
6. Otevřete dvířka, abyste zabránili tvorbě vlhkosti a pachů. Pokud spotřebič nepoužíváte, dvířka nechte otevřená.
7. Malé oděvy se po vysokorychlostním sušení snadno přilepí na zeď, nezapomeňte na ně při otevírání dveří k vyvednutí oblečení.



Poznámka: Pohotovostní režim/úsporný režim

Pokud je pračka zapnutá a není aktivován prací program do 2 minut, nebo pokud není na konci programu vyjmuté prádlo a spotřebič vypnut, Displej se vypne. Tímto způsobem se šetří energie.

7.14 Aktivace nebo deaktivace bzučáku

Akustický signál můžete v případě potřeby zrušit:

1. Zapněte spotřebič.
2. Zvolte program "Smart AI".
3. Současně stiskněte tlačítko "Temp." a tlačítko "Smart AI" po dobu přibližně 3 sekund. Na displeji se zobrazí **"bEEP OFF"** a bzučák se vypne. Opětovným současným stisknutím obou tlačítek bzučák zapnete, zobrazí se **"bEEP On"**.



Použití odpovědné vůči životnímu prostředí

Praní

- ▶ Chcete-li dosáhnout nejlepšího využití energie, vody, pracího prostředku a času, použijte doporučenou maximální velikost náplně.
- ▶ Nepřetěžujte spotřebič (dodržujte předepsané hodnoty maximálního množství vloženého prádla u jednotlivých programů).
- ▶ Pro mírně znečištěné prádlo zvolte program „Expres 15“.
- ▶ Aplikujte přesné dávky každého pracího prostředku.
- ▶ Vyberte nejnižší přiměřenou teplotu praní - moderní prací prostředky účinně perou i při teplotách méně než 60 °C.
- ▶ Zvyšte výchozí nastavení pouze v případě silného znečištění.



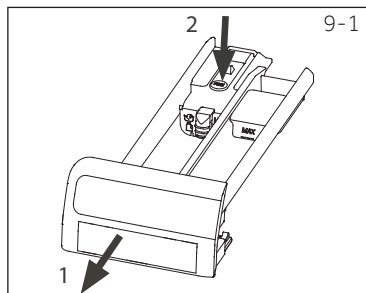
Poznámka: Obecné informace:

- ▶ Programem Eco 40-60 lze vyčistit běžně zašpiněné bavlněné prádlo která je pratelná při teplotě 40°C nebo 60°C spolu ve stejném cyklu a tento program se používá k hodnocení souladu s právními předpisy EU o ekodesignu.
- ▶ Nejúčinnější programy, pokud jde o spotřebu energie, jsou obecně ty, které fungují při nižších teplotách a delším trvání;
- ▶ Hluk a zbytková vlhkost jsou ovlivňovány rychlostí odstředování: čím vyšší je rychlost odstředování ve fázi odstředování, čím vyšší je rychlost odstředování ve fázi odstředování, tím vyšší je hlučnost a tím nižší je zbytkový obsah vlhkosti.

9.1 Čištění zásuvky na prací prostředek

Vždy se ujistěte, že po skončení cyklu v zásuvce nezůstávají žádné zbytky pracího prostředku a udržujte ji čistou. (Obr. 9-1):

1. Vytáhněte zásuvku, dokud se nezastaví.
2. Stiskněte uvolňovací tlačítko a vyberte zásuvku.
3. Vnitřek dřezu otřete ručníkem.
4. Vypláchněte zásuvku vodou, dokud není čistá, a zasuňte zásuvku zpět do spotřebiče.



9.2 Čištění zařízení

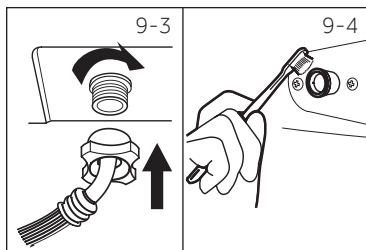
- ▶ Během čištění a údržby pračky odpojte od zdroje elektrického proudu.
- ▶ K čištění krytu spotřebiče (Obr. 9-2) a pryžových komponentů použijte měkký hadřík s mýdlovou vodou.
- ▶ Nepoužívejte organické chemikálie ani korozivní rozpouštědla.
- ▶ Zapněte kohoutek a zkontrolujte, zda neteče.



9.3 Vstupní ventil vody a filtr vstupního ventilu

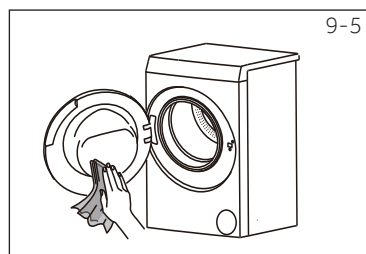
Pro zabránění zablokování dodávky vody pevnými látkami, jako je vodní kámen, pravidelně čistěte filtr vstupního ventilu.

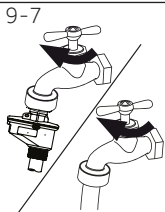
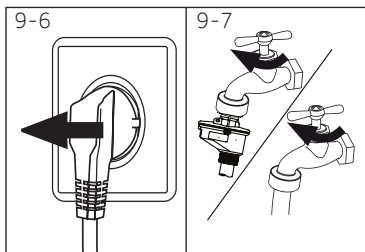
- ▶ Odpojte napájecí kabel a vypněte přívod vody.
- ▶ Odšroubujte přívodní hadici vody na zadní straně (Obr. 9-3) pračky, jakož i z kohoutku.
- ▶ Filtry vypláchněte vodou a očistěte kartáčkem (Obr. 9-4).
- ▶ Vložte filtr a namontujte přívodní hadici.



9.4 Čištění bubny

- ▶ Z bubny odstraňte omylem vyprané předměty, např. kovové části, jako jsou sponky, mince atd. (Obr. 9-5), protože způsobují skvrny a poškození.
- ▶ Na odstraňování skvrn rzi použijte bezchlórový čisticí prostředek. Dodržujte varovné pokyny výrobce čisticího prostředku.
- ▶ Nepoužívejte na čištění žádné tvrdé předměty ani ocelovou vlnu.
- ▶ Po zákroku otevřete dvířka, ručníkem očistěte skvrny a pěnu kolem těsnění a udržujte vnitřní i vnější stranu těsnění čistou (obr. 9-5).





9,5 Dlouhé období nepoužívání

Pokud je spotřebič delší dobu nečinný:

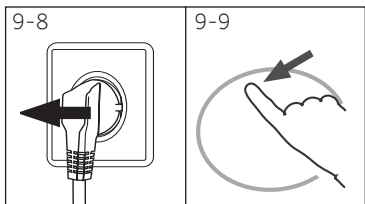
1. Vytáhněte elektrickou zástrčku (obr. 9-6).
2. Vypněte přívod vody (Obr. 9-7).
3. Otevřete dvířka, abyste zabránili tvorbě vlhkosti a pachů. Pokud je nepoužíváte, nechte dveře otevřené.

Před dalším provozem zkontrolujte přívodní a odtokovou hadici. Ujistěte se, že je vše správně nainstalováno a bez úniku vody.

9.6 Filtr čerpadla

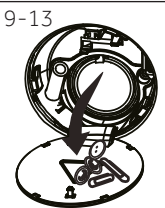
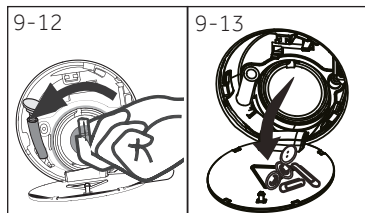
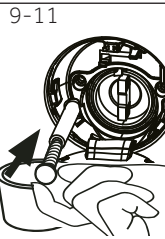
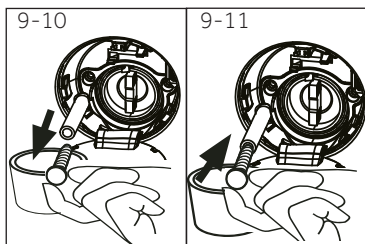
Filtr čerpadla vyčistěte jednou za měsíc a zkontrolujte jej, pokud spotřebič:

- ▶ Nevypouští vodu,
- ▶ Neodstředuje,
- ▶ Způsobuje neobvyklý šum při běhu.



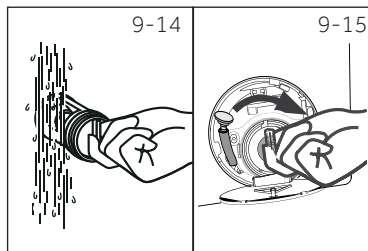
VAROVÁNÍ!

Riziko popálení! Voda v čerpadle může být velmi horká! Před jakýmkoliv zásahem vyčkejte, než voda uvnitř pračky dosáhne pokojové teploty.



1. Vypněte a odpojte pračku (Obr. 9-8).
2. Zatlačte a otevřete servisní klapku (Obr. 9-9).
3. Zajistěte plochou nádobou zachycení vyteklé vody (Obr. 9-10). Může to být větší objem!
4. Vytáhněte odtokovou hadici a držte její konec nad nádobou (Obr. 9-10).
5. Vyberte těsnící zástrčku z odtokové hadice (Obr. 9-10).
6. Po úplném vypuštění vody uzavřete odtokovou hadici (Obr. 9-11), a zatlačte ji zpět do zařízení.
7. Odšroubujte a odstraňte filtr čerpadla proti směru hodinových ručiček (Obr. 9-12).
8. Odstraňte usazeniny a nečistoty (Obr. 9-13).

9. Opatrně vyčistěte filtr čerpadla, např. pomocí tekoucí vody (Obr. 9-14).
10. Po vyčištění rukojeť opět nasadte a dotáhněte ji, dokud se nepohne. V této době je rukojeť ve vertikálním stavu (obr. 9-15).
11. Zavřete servisní klapku.



UPOZORNĚNÍ!

- ▶ Těsnění filtru čerpadla musí být čisté a nepoškozené. Pokud není víko zcela utažené, může dojít k úniku vody.
- ▶ Filtr musí být na svém místě, jinak může docházet k únikům.

Mnoho vzniklých problémů můžete vyřešit sami bez odborné pomoci. Vyskytne-li se nějaký problém, dříve než se obrátíte na prodejce, zkontrolujte všechny uvedené možnosti a postupujte podle níže uvedených pokynů. Viz ZÁKAZNICKÝ SERVIS.



VAROVÁNÍ!

- ▶ Před prováděním údržby spotřebič vypněte a odpojte ho od elektrické sítě.
- ▶ Elektrické součásti smí opravovat pouze kvalifikovaný odborník, protože neodborné zásahy by mohly způsobit rozsáhlá následná poškození.
- ▶ Poškozený síťový kabel musí vyměnit pouze pracovník autorizovaného servisu s certifikovaným oprávněním na požadovanou činnost, aby se zabránilo možným rizikům.
- ▶ Z důvodu bezpečnosti koncového uživatele se nedoporučuje opravovat svépomocí nebo neodborně. Obratě se na poprodejní servis, prosím.

10.1 Informační kódy

Následující kódy se zobrazují pouze pro informace týkající se pracího cyklu. Není třeba provádět žádné opatření.

Kód	Zpráva
<i>l:25</i>	Zbývající čas praní bude trvat 1 hodinu a 25 minut
<i>06:30</i>	Zbývající doba pracího cyklu včetně zvoleného zpoždění v konečném důsledku bude 6 hodin a 30 minut
<i>Auto</i>	Automatické zjišťování zatížení funguje pouze u některých programů.
<i>HotEc</i>	Praní bylo ukončeno. Spotřebič se automaticky vypne.
<i>Lackl -</i>	Dveře jsou zavřené kvůli vysoké hladině vody, vysoké teplotě vody nebo kvůli cyklu odstředování.
<i>bEEP OFF</i>	Zvuková signalizace je deaktivována.
<i>bEEP On</i>	Zvuková signalizace je aktivována.
<i>CLDi -</i>	Funkční tlačítka jsou uzamčena. Změna programu je neplatná.

10.2 Řešení problémů s displejovými kódy

Problém	Příčina	Řešení
<i>ELrFLEr</i>	<ul style="list-style-type: none"> • Chyba vypouštění, voda není úplně vyčerpána do 6 minut. 	<ul style="list-style-type: none"> • Vyčistěte filtr čerpadla. • Zkontrolujte instalaci odtokové hadice.
<i>E2</i>	<ul style="list-style-type: none"> • Chyba uzamčení. 	<ul style="list-style-type: none"> • Správně zavřete dvířka.
<i>E4</i>	<ul style="list-style-type: none"> • Ve fázi hlavního přívodu vody pro mytí a ve fázi přívodu vody pro oplachování nedosáhne voda po uplynutí nastavené doby nastavené hladiny. • Odtoková hadice má samosifón. 	<ul style="list-style-type: none"> • Ujistěte se, že kohoutek je zcela otevřený a tlak vody je normální. • Zkontrolujte instalaci odtokové hadice.
<i>EB</i>	<ul style="list-style-type: none"> • Porucha úrovně bezpečnostní hladiny vody. 	<ul style="list-style-type: none"> • Obratě se na autorizovaný servis.

Problém	Příčina	Řešení
F3	<ul style="list-style-type: none"> Chyba snímače teploty 	<ul style="list-style-type: none"> Obratťe se na autorizovaný servis.
F4	<ul style="list-style-type: none"> Porucha ohřevu. 	<ul style="list-style-type: none"> Obratťe se na autorizovaný servis.
F7	<ul style="list-style-type: none"> Chyba motoru. 	<ul style="list-style-type: none"> Obratťe se na autorizovaný servis.
FR	<ul style="list-style-type: none"> Chyba snímače hladiny vody 	<ul style="list-style-type: none"> Obratťe se na autorizovaný servis.
FC0 / FC1 / FC2	<ul style="list-style-type: none"> Nezvyklá chyba v komunikaci. 	<ul style="list-style-type: none"> Obratťe se na autorizovaný servis.

10.3 Řešení problémů bez displejových kódů

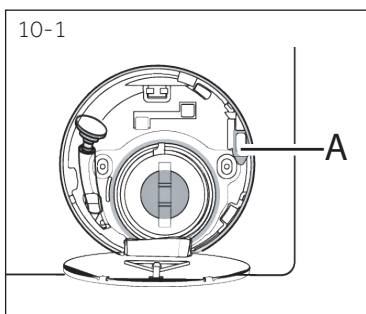
Problém	Příčina	Řešení
Pračka nefunguje.	<ul style="list-style-type: none"> Program ještě nebyl spuštěn. Dveře nejsou správně zavřené. Zařízení nebylo zapnuté. Výpadek napájení. Je aktivována dětská pojistka. 	<ul style="list-style-type: none"> Zkontrolujte program a spusťte jej. Správně zavřete dveře. Zapněte spotřebič. Zkontrolujte zdroj napájení. Deaktivujte dětskou pojistku.
Pračka se nenaplní vodou.	<ul style="list-style-type: none"> Není přísun vody. Přívodní hadice je zalomená. Filtr na přívodní hadici je zablokovaný. Tlak vody je nižší než 0,03 MPa. Dveře nejsou správně zavřené. Porucha zásobování vodou. 	<ul style="list-style-type: none"> Zkontrolujte vodovodní ventil. Zkontrolujte přívodní hadici. Vyčistěte filtr přívodní hadice. Zkontrolujte tlak vody. Správně zavřete dveře. Zajistěte přívod vody.
Pračka se během plnění vodou vypouští.	<ul style="list-style-type: none"> Výška odtokové hadice je nižší než 80 cm. Konec odtokové hadice zasahuje do vody. 	<ul style="list-style-type: none"> Zkontrolujte, zda je vypouštěcí hadice správně nainstalována. Ujistěte se, že vypouštěcí hadice nezasahuje do vody.
Porucha vypouštění.	<ul style="list-style-type: none"> Odtoková hadice je blokována. Filtr čerpadla je zablokovaný. 	<ul style="list-style-type: none"> Odblokujte odtokovou hadici. Vyčistěte filtr čerpadla.
Silné vibrace během odstředování.	<ul style="list-style-type: none"> Nebyly odstraněny všechny přepravní šrouby. Spotřebič není ve stabilní pozici. Spotřebič je nesprávně naplněn. 	<ul style="list-style-type: none"> Odstraňte všechny přepravní šrouby. Zajistěte stabilní podlahu a vyrovnanou polohu. Zkontrolujte hmotnost a vyvážení náplně.
Proces se zastavil před dokončením pracího cyklu.	<ul style="list-style-type: none"> Porucha vody nebo elektrická porucha. 	<ul style="list-style-type: none"> Zkontrolujte napájení a přívod vody.
Proces se po uplynutí určité doby zastaví. Bubnem a/nebo zásvkou na prací prostředek uniká nadbytečná pěna.	<ul style="list-style-type: none"> Spotřebič zobrazuje chybový kód. Problém vznikl způsobem zatížení. Prací prostředek je nevhodný. Nadměrné použití pracího prostředku.. 	<ul style="list-style-type: none"> Zkontrolujte zobrazené kódy. Snižte nebo upravte zatížení. Zkontrolujte doporučení pracích prostředků. Snižte množství pracího prostředku.

Problém	Příčina	Řešení
Automatické nastavení doby praní.	<ul style="list-style-type: none"> Doba trvání programu praní bude upravena. 	<ul style="list-style-type: none"> To je normální jev a neovlivňuje to funkčnost.
Odstředování selhalo.	<ul style="list-style-type: none"> Špatné vyvážení prádla. 	<ul style="list-style-type: none"> Zkontrolujte náplň spotřebiče a prádla a znovu spusťte program odstředování.
Neuspokojivý výsledek praní.	<ul style="list-style-type: none"> Stupeň znečištění nesouhlasí s vybraným programem. Množství pracích prostředků nebylo dostatečné. Maximální zatížení bylo překročeno. Prádlo bylo v bubnu rozmístěno nerovnoměrně. 	<ul style="list-style-type: none"> Vyberte jiný program. Zvolte prací prostředek podle stupně znečištění a podle specifikací výrobce. Snižte množství náplně. Uvolněte prádlo.
Na prádle se nacházejí zbytky pracího prášku.	<ul style="list-style-type: none"> Nerozpustné částice prášku mohou zůstat jako bílé skvrny na prádle. 	<ul style="list-style-type: none"> Proveďte extra máchání. Pokuste se odstranit skvrny od prášku ze suchého prádla. Zvolte jiný prací prostředek.
Na prádle se nacházejí šedé skvrny.	<ul style="list-style-type: none"> Jsou způsobeny tuky, jako jsou oleje, krémy nebo masti. 	<ul style="list-style-type: none"> Ošetřete prádlo speciálním čisticím prostředkem.

i Poznámka: Tvorba pěny

Pokud se během cyklu odstředování zjistí příliš mnoho pěny, motor se zastaví a aktivuje se vypouštěcí čerpadlo na dobu 90 sekund. Pokud toto odstranění pěny selže až 3-krát, program se ukončí bez odstředování.

Pokud se chybové hlášení objeví i po přijatých opatřeních, vypněte spotřebič, odpojte napájecí zdroj a obraťte se na zákaznickou službu.



10.4 V případě výpadku proudu

Aktuální program a jeho nastavení se uloží. Po obnovení napájení se obnoví provoz.

Pokud výpadek napájení přeruší prací program, který běží, dvířka se mechanicky zablokují. Abyste mohli dostat prádlo ven, neměli byste ve skleněném průzoru dvířek vidět žádnou hladinu vody. - Nebezpečí popálení! Úroveň vody se musí snížit jak je uvedeno v kapitole „Filtr čerpadla“. Nevytáhněte páčku (A) zpod servisní klapky (obrázek 10-1), dokud nedojde k odemknutí mírným kliknutím. Poté znovu upevněte všechny díly.

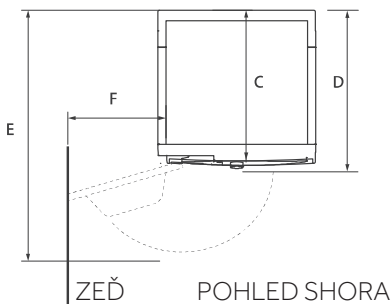
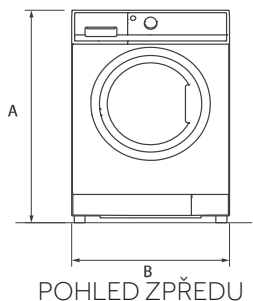
i Poznámka: Odemkněte dveře

Pračka je bezpečná pro otevření dveří tehdy, je-li hladina vody pod úrovní dvířek, teplota vody je pod 55°C a bubnen se neotáčí.

11.1 Doplnkové technické údaje

	OW50-BP12307
Napětí ve V	220-240 V~/50Hz
Proud v A	10
Max. spotřeba ve W	1800
Tlak vody v MPa	0,03-≤P≤1
Čistá hmotnost v kg	47

11.2 Rozměry spotřebiče



ROZMĚRY VÝROBKU	OW50-BP12307
A Celková výška produktu v mm	700
B Celková šířka produktu v mm	510
C Celková hloubka produktu (k ovládacímu panelu) v mm	448
D Hloubka v případě otevřených dveří v mm	490
E Minimální vzdálenost dveří od sousední stěny v mm	770
F Celková hloubka produktu (Včetně šířky dveří) mm	140

**Poznámka: Přesná výška**

Přesná výška vaší pračky závisí na tom, jak daleko jsou vysunuty nožičky od základny spotřebiče. Místo, kde instalujete vaši pračku, musí být nejméně o 40mm širší a 20mm hlubší než jsou její rozměry.

11.3 Normy a směrnice **CE**

Tento výrobek vyhovuje požadavkům všech odpovídajících směrnic ES včetně souvisejících harmonizovaných norem, které jsou nutné pro to, aby výrobek mohl nést označení CE.

Doporučujeme používat originální náhradní díly a služby zákaznického servisu Haier, a minimální doba, po kterou jsou náhradní díly pro pračku pro domácnost, je 10 let.

Máte-li se spotřebičem nějaký problém, podívejte se prosím nejprve do sekce ŘEŠENÍ PROBLÉMŮ.

Pokud tam nenajdete řešení, kontaktujte prosím

- ▶ místního prodejce nebo
- ▶ vyhledejte oddíl Technická podpora na stránkách www.haier.cz, kde můžete najít telefonní čísla a můžete aktivovat váš servisní požadavek.

Pro specifické informace o produktu se přihlaste na oficiální webovou stránku Haier https://www.haier-europe.com/en_GB/technical-assistance/ a vyhledejte model, který používáte, kliknutím na produkt přejděte na stránku s podrobnostmi a potom klikněte na „dokumenty“, abyste našli uživatelskou příručku pro její stažení. Na této stránce naleznete také informace o produktu. Informace o modelu jsou dostupné v databázi produktů na <https://eprel.ec.europa.eu/> vyhledáním identifikátoru modelu uvedeného na štítku produktu.

Ještě, než budete kontaktovat naše Servisní centrum, zkontrolujte, zda máte níže uvedené informace.

Informace najdete na výkonnostním štítku.

Model _____ Výrobní číslo. _____

Zkontrolujte také doklady o nabytí spotřebiče, včetně případných certifikátů záruk prodloužených nad zákonný rámec, které jsou dodávány spolu se spotřebičem pro případ reklamace. Pro všeobecné obchodní otázky vyhledejte naše níže uvedené evropské adresy.

Evropské adresy Haier

Země*	Poštovní adresa	Země*	Poštovní adresa
Itálie	Haier Europe Trading SRL Via De Cristoforis, 12 21100 Verese Itálie	Francie	Haier France SAS 53 Boulevard Ornano – Pleyad 3 93200 Saint Denis FRANCIE
Španělsko Portugalsko	Haier Iberia SL Pg. Garcia Faria, 49-51 08019 Barcelona Španělsko	Belgie-FR Belgie-NL Nizozemsko Lucembursko	Haier Benelux SA Anderlecht Route de Lennik 451 Belgie
Německo Rakousko	Haier Deutschland GmbH Konrad-Zuse-Platz 6 81829 München NĚMECKO	Polsko Česká republika Maďarsko Řecko Rumunsko Rusko	Haier Poland Sp. zo.o. Al. Jerozolimskie 181B 02-222 Warszawa POLSKO
Spojené království	Haier Appliances UK Co.Ltd. 302 Bridgewater Place Birchwood Park Warrington *Pro více informací prosím jděte na www.haier.cz WA3 6x	Česká republika a Slovensko	Haier Europe ČR s.r.o. Sokolovská 651/136a, 186 00 Praha 8 Karlín Česká republika

*Pro více informací prosím jděte na www.haier.cz

