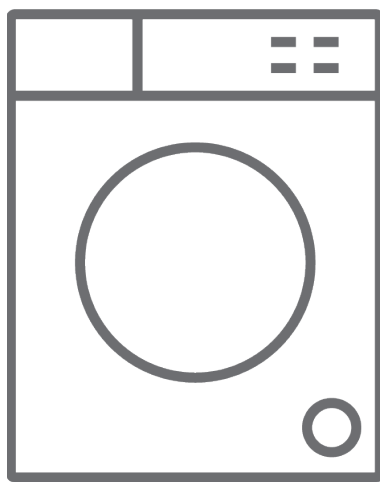




**CZ** Návod k použití / Automatická pračka








**RWF1490B**

## Děkujeme, že jste si vybrali tento výrobek.

Tato uživatelská příručka obsahuje důležité informace o bezpečnosti a pokyny, které vám pomohou při provozu a údržbě vašeho spotřebiče.

Věnujte prosím pozornost přečtení této uživatelské příručky před použitím přístroje a uchování této knihy pro budoucí použití.

Icon	Typ	Význam
	<b>VAROVÁNÍ</b>	Vážné riziko zranění nebo úmrtí
	<b>RIZIKO ÚRAZU ELEKTRICKÝM PROUDEM</b>	Nebezpečné nebezpečí napětí
	<b>OHEŇ</b>	riziko požáru
	<b>Pozor</b>	Zranění nebo riziko poškození majetku
	<b>DŮLEŽITÁ POZNÁMKA</b>	Správné ovládání systému

# OBSAH

<b>1.BEZPEČNOSTNÍ UPOZORNĚNÍ .....</b>	<b>1</b>
1.1. OBECNÁ UPOZORNĚNÍ .....	1
1.2. SPRÁVNÉ POUŽITÍ .....	5
1.3. INFORMACE K ÚSPORÁM .....	6
<b>2.POPIS SPOTŘEBIČE .....</b>	<b>8</b>
2.1. Obecný přehled .....	8
2.2. Technické specifikace .....	8
<b>3.INSTALACE .....</b>	<b>9</b>
3.1. Odstranění transportních šroubů .....	9
3.2. Vyrovnání pomocí nastavitelných nožiček .....	9
3.3. Elektrické zapojení .....	9
3.4. Zapojení hadice s přívodem vody .....	10
3.5. Zapojení odtoku vody .....	11
<b>4.SEZNÁMENÍ SE S OVLÁDACÍM PANELEM .....</b>	<b>11</b>
4.1. ZÁSUVKA NA PRACÍ PROSTŘEDKY .....	11
4.2. KAPITOLA .....	12
<b>5.NASTAVENÍ SPOTŘEBIČE .....</b>	<b>13</b>
5.1. ČAS .....	13
5.2. VÝBĚR JAZYKA .....	13
5.3. Nastevní ekonomické časové zóny .....	14
5.4. Nastavení objemu .....	14
5.5. Nastavení spotřebiče (nastavení jasu obrazovky nastavení kontrastu obrazovky) .....	15
5.6. Vracení do továrního nastavení .....	15
<b>6.PŘEDBĚŽNÁ PŘÍPRAVA NA PRANÍ .....</b>	<b>15</b>
6.1. Třídění prádla .....	15
6.2. Vložení prádla do pračky .....	16
6.3. Přidání pracího prostředku do pračky .....	16
6.4. Obsluha Pračky .....	17
6.5. Ovládání počítače .....	17
6.6. Výběr Typu Znečištění .....	17
6.7. DOPLŇKOVÉ FUNKCE .....	19
6.8. DOPLŇKOVÁ FUNKCE PŘEDPÍRKY .....	20
6.9. FUNKCE EXTRA MÁCHÁNÍ .....	20
6.10. FUNKCE ANTIALERGICKÝ REŽIM .....	20
6.11. FUNKCE SNADNÉ ŽEHLNÍ .....	20
6.12. FUNKCE EKONOMICKÝ ČASOVÝ INTERVAL .....	21
6.13. NASTAVENÍ ODLOŽENÉHO STARTU/ČASU DOKONČENÍ PROGRAMU .....	21
6.14. TLAČÍTKO FUNKCE PAMĚTI PRANÍ (PAMĚŤ) .....	22
6.15. TLAČÍTKO START/POHOTOVOSTNÍ REŽIM .....	23
6.16. STOPPING PROGRAM / ADDING LAUNDRY / CANCELLING PROGRAM .....	24
6.17. KONEC PROGRAMU .....	24
6.18. ZÁMEK TLAČÍTEK .....	24

6.19. SYSTÉM PRO ZJIŠTĚNÍ POLOVIČNÍ NÁPLNĚ .....	25
6.20. SYSTÉM TWINJET .....	25
<b>7.TABULKA PROGRAMŮ .....</b>	<b>26</b>
<b>8.VÝBĚR DÍLČÍCH PROGRAMŮ .....</b>	<b>28</b>
8.1. SYNTETIKA.....	28
8.2. VLNA .....	28
8.3. EXTRA .....	28
<b>9.ÚDRŽBA A ČIŠTĚNÍ PRAČKY.....</b>	<b>28</b>
9.1. Varování .....	28
9.2. Filtry na přívodu vody .....	28
9.3. Filtr čerpadla .....	29
9.4. Zásuvka na prací prášek .....	30
<b>10.ZARÁŽKA / KONSTRUKCE / BUBEN .....</b>	<b>30</b>
<b>11.ODSTRAŇOVÁNÍ PROBLÉMŮ .....</b>	<b>31</b>
<b>12.AUTOMATICKÉ UPOZORNĚNÍ NA SELHÁNÍ A CO JE TŘEBA UDĚLAT .....</b>	<b>32</b>
<b>13.POPIS ENERGETICKÉHO ŠTÍTKU A ÚSPORA ENERGIE .....</b>	<b>34</b>

# 1. BEZPEČNOSTNÍ UPOZORNĚNÍ

• Před spuštěním si pečlivě přečtete návod k obsluze




## 1.1. OBECNÁ UPOZORNĚNÍ

- Nezbytná okolní teplota pro ideální provoz vašeho spotřebiče je 15-25°.
- Zmrzlé hadice se mohou opotřebovat a explodovat. V oblastech, kde je teplota pod bodem mrazu, může okolní teplota ohrozit bezpečný provoz elektronické desky.
- Please ensure that garments loaded into your Washing Machine are free from foreign objects such as nails, needles, lighters and coins.
- **Doporučujeme spustit první praní v programu bavlna 90 C bez prádla. Do druhé přihrádky zásuvky na prací prostředek nasypete 1/2 odměrky pracího prostředku.**
- V případě dlouhodobého vystavení pracího prášku nebo aviváže působení vzduchu může dojít ke vzniku usazenin, proto prací prášek nebo aviváž dávejte do konkrétní zásuvky až na začátku každého praní.
- V případě, že pračku nebudete dlouho používat, doporučuje se, abyste pračku odpojili a uzavřeli přívod vody. Ponecháte-li dveře pračky otevřené, předejdete tím utvoření zápachu v důsledku nahromaděné vlhkosti.
- Po zkušebním spuštění a testech provedených během procesu kontroly jakosti může v pračce zůstat trochu vody. Toto pračku nijak nepoškodí.
- Nezapomeňte, že obalové materiály mohou být pro děti nebezpečné. Obaly uložte na místo, kde

na ně děti nemohou dosáhnout nebo je zlikvidujte vhodným způsobem.


- Malé části, které naleznete přiložené k dokumentu, uchovejte mimo dosah dětí a batolat.
- Programy s předpírkou používejte pouze na velmi znečištěné prádlo.

 Zásuvku na prací prostředky nikdy neotvírejte během praní.

- V případě jakékoliv poruchy spotřebič nejprve vypněte, odpojte jej od zdroje energie a uzavřete přívod vody. Nepokoušejte se spotřebič opravovat sami. Obráťte se na nejbližší autorizovaný servis.
- Množství vloženého prádla do pračky by nemělo přesahovat maximální uvedenou hmotnost.

 Nikdy se nepokoušejte otevřít dvířka pračky během praní.

- Neperte v pračce prádlo od mouky, mohlo by to poškodit pračku.
- Doporučujeme používat množství a typ aviváže podle instrukcí výrobce aviváže a prádla.
- Pračku instalujte v místě, kde bude možné dvířka pračky zcela otevřít (neinstalujte pračku v místě, kde nebude možné dvířka zcela otevřít).
- Zajistěte řádnou ventilaci a cirkulaci vzduchu kolem pračky.

 **Před instalací nebo používáním spotřebiče si prosím POZORNĚ PREČTĚTE všechny bezpečnostní instrukce i návod! Můžete tak ochránit sebe i své blízké před smrtelným úrazem a riziky.**

**Nebezpečí popálení!**

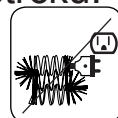
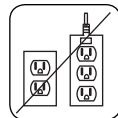
 Protože pračka může během provozu dosáhnout

vysoké teploty, nedotýkejte se během vypouštění hadice ani vypouštěné vody.



## **Riziko úmrtí způsobené elektrickým proudem!**

- Nepoužívejte vícenásobné zásuvky ani prodlužovací kabel.
- Do zásuvky nezapojujte zástrčku s poškozeným kabelem.
- Zástrčku nikdy nevytahujte ze zásuvky taháním za kabel. Kabel odpojte uchopením přímo za zástrčku.
- Nezapojujte zástrčku, pokud máte mokré ruce.
- Nikdy se spotřebiče nedotýkejte, pokud máte mokré ruce či nohy.
- Pokud je kabel poškozen, měl by jej vyměnit výrobce nebo autorizovaný servisní technik, aby se zabránilo vzniku nebezpečné situace.



## **Riziko vytopení!**

- Zkontrolujte, zda odtok a přítok vody jsou plynulé.
- Pokud je odtok zajištěn prostřednictvím umyvadla, ujistěte se, že hadice je správně a řádně připevněna.
- Zajistěte, aby přívodní a vypouštěcí hadice byly řádně připojeny, dotaženy a nebylo je tak možné snadno uvolnit. Zpětný tah hadice může zapříčinit její uvolnění, pokud není správně připojena. Obzvláště dbejte zvýšené opatrnosti v případě odtoku prostřednictvím umyvadla.



## **Nebezpečí požáru!**

- V blízkosti pračky neukládejte ani neskladujte hořlavé nebo vznětlivé látky.
- Nepoužívejte odbarvovače s obsahem síry. Obsah

síry v odbarvovači může způsobovat korozi a tím nepříznivě ovlivnit vaši pračku.

- Nikdy nepoužívejte přípravky, které obsahují rozpouštědla.
- Před vložením prádla do pračky zkontrolujte kapsy prádla, zda v nich nezůstaly nějaké předměty (jako např. hřebík, jehla, mince, zápalky, atd.)

## **Nebezpečí požáru a výbuchu.**

### **⚠ Pád a nebezpečí zranění!**

- Nelezte a nestoupejte si na horní kryt spotřebiče, který by mohl prasknout a způsobit zranění.
- Během instalace dejte stranou hadice, přívodní kabely a obalový materiál.
- Neotáčejte pračku vzhůru nohama nebo na bok.
- Nemanipulujte s pračkou držením za pohyblivé části, jako jsou zásuvka na prací prostředek, dvířka apod. Tyto části se mohou rozbít a způsobit zranění
- Hrozí nebezpečí zakopnutí a zranění pokud materiál jako hadice a přívodní kabely nejsou správně uloženy.

### **⚠ Pračku musí přenášet alespoň dva lidé.**



### **⚠ Bezpečnost dětí!**

- Nenechte děti bez dozoru u pračky, mohly by se zamknout uvnitř bubny a udusit se.
- Vnější plášť a skleněná výplň dvířek se mohou během provozu zahřívat, je proto velmi důležité, aby se děti nepřibližovaly a nesahaly na pračku. Hrozí riziko vzniku popálenin.
- Obalové materiály udržujte mimo dosah dětí.
- Prací prášek a aviváž uschovejte mimo dosah dětí. Hrozí riziko otravy, zásahu očí






nebo podráždění kůže, kdyby děti přišly s pracím prostředkem nebo aviváží do kontaktu.

## 1.2. SPRÁVNÉ POUŽITÍ

- Domácí mazlíčky udržujte v dostatečné vzdálenosti od spotřebiče.
- Před prvním uvedením spotřebiče do provozu, se ujistěte, že obal spotřebiče není otevřený nebo poškozený. Nemanipulujte s poškozeným nebo otevřeným spotřebičem.
- Tento spotřebič mohou používat děti starší 8 let a osoby se sníženými fyzickými, sensorickými nebo mentálními schopnostmi nebo bez dostatku zkušeností a znalostí v případě, že mají dozor nebo jsou instruovány ohledně bezpečného použití zařízení a budou obeznámeny se souvisejícími nebezpečími. Děti si nesmí se spotřebičem hrát. Čištění a údržba nesmí být prováděny dětmi bez dohledu dospělé osoby
- Spotřebič není určen k použití osobami (včetně dětí) se sníženými fyzickými, sensorickými nebo duševními schopnostmi, nebo bez příslušných znalostí, nejsou-li pod dozorem a nebo pokud nebyli poučeni o užívání tohoto spotřebiče osobou zodpovědnou za jejich bezpečnost.
- • Pračku použijte pouze na prádlo, které bylo výrobcem označeno jako vhodné pro praní v pračce.
- **Než pračku uvedete do provozu, odstraňte ze zadní části pračky 4 přepravní šrouby a pryžové podložky. Nebudou-li šrouby odstraněny, může to způsobit velké vibrace, hluk a selhání produktu (zrušení platnosti záruky).**
- YNa spotřebič se nevztahuje záruka
- při poruše způsobené jakýmkoli vnějším faktorem

(pesticidy, požár, atd.)

- • Návod k použití nevyhazujte! Uchovejte jej na bezpečném místě, abyste jej v případě potřeby mohli kdykoliv použít.
- Poznámka: Technické údaje se mohou lišit podle zakoupeného produktu.
- Výměnu pásu smí provést pouze autorizovaný servis. Pouze originální náhradní pás: 42006396 Optibelt 6 EPJ 1236

 **Poznámka:** Technické údaje se mohou lišit podle zakoupeného produktu.

## **Obaly a životní prostředí**

### **Odstranění obalového materiálu**

Obalový materiál chrání spotřebič před poškozením během přepravy. Obalový materiál je bezpečný pro životní prostředí, je recyklovatelný. Recyklace obalového materiálu snižuje produkci odpadu.

## **1.3. INFORMACE K ÚSPORÁM**

Některé důležité informace pro efektivní praní:

- Množství prádla by nemělo přesáhnout maximum povolené hmotnosti. Přetěžování zvyšuje spotřebu energie a může pračku poškodit.
- Nepoužívejte předpírku na málo nebo běžně znečištěné prádlo. Ušetříte tím elektrickou energii i množství vody.

## CE prohlášení o shodě

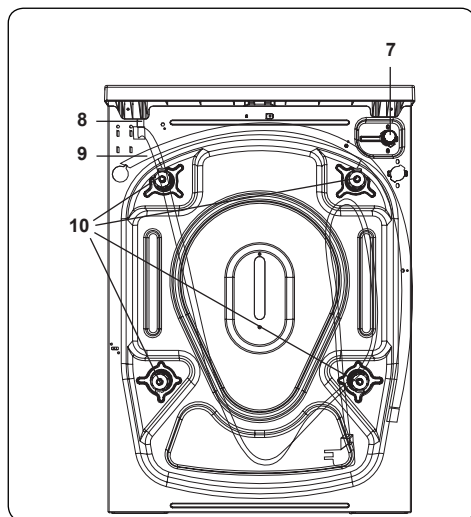
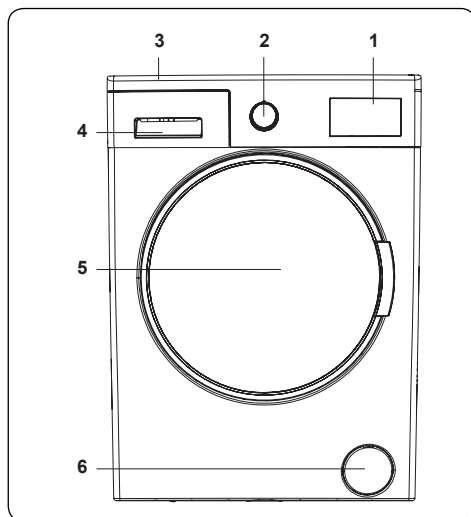
Prohlašujeme, že naše výrobky splňují platné evropské směrnice, rozhodnutí a nařízení a požadavky uvedené v referenčních normách.

### LIKVIDACE STARÉ PRAČKY



Tento symbol na produktech anebo v průvodních dokumentech znamená, že použité elektrické a elektronické výrobky nesmí být přidány do běžného komunálního odpadu. Pro správnou likvidaci, obnovu a recyklaci předejte tyto výrobky na určená sběrná místa. Alternativně v některých zemích Evropské unie nebo jiných evropských zemích můžete vrátit své výrobky místnímu prodejci při koupi ekvivalentního nového produktu. Správnou likvidací tohoto produktu pomůžete zachovat cenné přírodní zdroje a napomáháte prevenci potenciálních negativních dopadů na životní prostředí a lidské zdraví, což by mohly být důsledky nesprávné likvidace odpadů. Další podrobnosti si vyžádejte od místního úřadu nebo nejbližšího sběrného místa. Při nesprávné likvidaci tohoto druhu odpadu mohou být v souladu s národními předpisy uděleny pokuty.

## 2. POPIS SPOTŘEBIČE



### 2.1. Obecný přehled

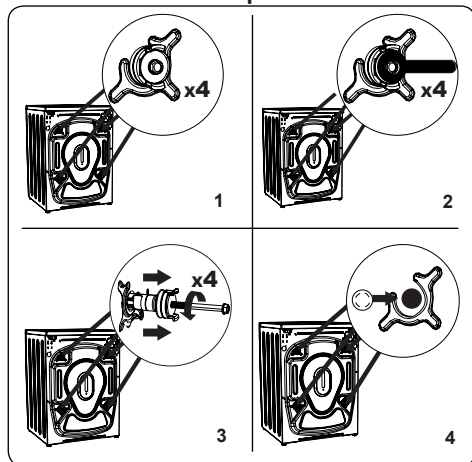
1. LCD displej s vysokým rozlišením
2. Volič programů
3. Horní zásobník
4. Zásuvka na prací prášek
5. Dveře
6. Kryt filtru čerpadla
7. Ventil vypouštění vody
8. Přívodní kabel
9. Vypouštěcí hadice
10. Transportní bezpečnostní šrouby

### 2.2. Technické specifikace

Provozní napětí/ frekvence	(220-240) V~/50Hz
Celkový proud	10
Tlak vody	Maximum: 1 Mpa Minimum : 0.1 Mpa
Celkový výkon	2200
Maximální kapacita suchého prádla	9
Max. otáčky	1400
Počet programů	15
Rozměry (mm)	
Výška	845
Šířka	597
Hloubka	582

### 3. INSTALACE

#### 3.1. Odstranění transportních šroubů



1. Před uvedením pračky do provozu je nutno odstranit transportní šrouby umístěné v zadní části pračky. Pokud nebudou šrouby odstraněny, mohou způsobit silné vibrace a hluk. Na poruchu způsobené spuštěním pračky s instalovanými transportními šrouby se nevztahuje záruka.

2. Pomocí odpovídajícího klíče uvolněte šrouby otáčením proti směru hodinových ručiček.

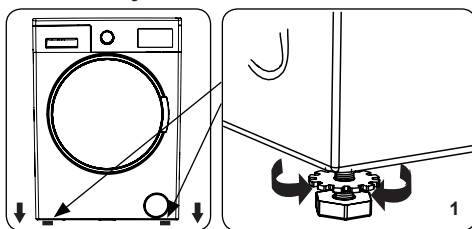
3. Šrouby odstraníte jejich vytažením.

Do otvorů po transportních šroubech vložte plastové záslepky, které najdete v sáčku s příslušenstvím.



**Poznámka:** Na poruchy způsobené spuštěním pračky s instalovanými transportními šrouby se nevztahuje záruka.

#### 3.2. Vyrovnání pomocí nastavitelných nožiček

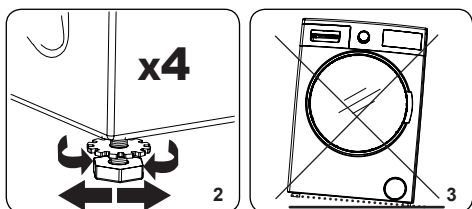


1. Pračku nestavte na koberec ani podobné povrchy abyste nebránili ventilaci.

• Aby vaše pračka pracovala tiše a bez vibrací, měli byste ji umístit na rovný, neklouzavý a pevný povrch.

• Vyrovnání pračky můžete upravit pomocí nastavitelných nožiček.

• Uvolněte plastovou matici.



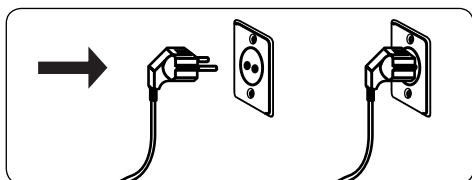
• Vyšroubováním nožek směrem nahoru nebo dolů upravte výšku pračky.

• Po vyrovnání pračky plastovou matici opět dotáhněte jejím vyšroubováním nahoru.

2. Vyrovnání pračky na nerovném povrchu nikdy neprovádějte pomocí kartonu, dřevěného kolíku apod., které by jste vložili pod nožičky.

• Pokud myjete podlahu pod pračkou, dávejte pozor aby vaše pračka zůstala stabilní.

#### 3.3. Elektrické zapojení



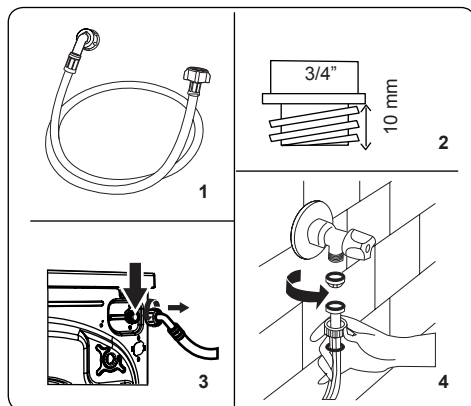
• Technické specifikace vaší pračky: 220–240V~50Hz.

- K napájecímu kabelu vaší pračky je připojena speciální uzemňovací zástrčka.
- Tuto zástrčku musíte zcela zasunout do uzemněné zásuvky (s 10 A).
- Pojistka elektrického vedení, ke kterému je pračka připojena, by měla být 10 A.
- Pokud takové zásuvky a pojistky doma nemáte, nechte si je instalovat kvalifikovaným elektrikářem.
- Naše společnost neručí za jakékoliv škody způsobené zapojením a provozováním pračky bez uzemnění.



**Poznámka: Provoz pod nízkým napětím způsobí, že životnost a výkonnost spotřebiče bude snížena.**

### 3.4. Zapojení hadice s přívodem vody



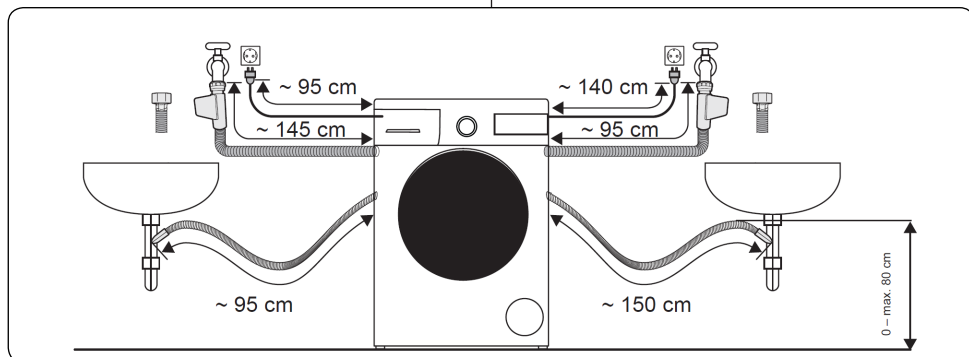
- V závislosti na funkcích vaší pračky je pračka vybavena buď jedním přívodem vody (studená), nebo dvěma přívody (studená/teplá). Hadice s bílou koncovkou je určena pro přívod studené

vody a hadice s červenou koncovkou je určena pro přívod teplé vody (na pračkách s přívodem teplé a studené vody).

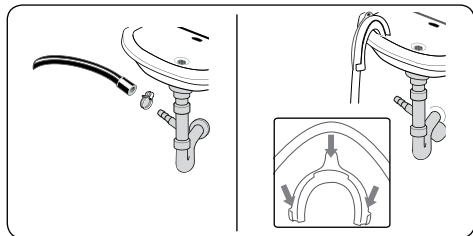
3. Aby ve spojích nedocházelo k únikům vody, obsahuje souprava s hadicemi i 1 těsnění (pro pračky s přívodem studené vody) nebo 2 těsnění (pro pračky s přívodem teplé a studené vody). Tato těsnění instalujte na konec přívodní hadice připojené ke kohoutku.
- Přívodní hadice připevněte k 3/4 " vodovodnímu kohoutku se závitem.
- Hadici s bílou koncovkou připojte k přívodnímu ventilu s bílým filtrem a hadici s červenou koncovkou připojte k přívodnímu ventilu s červeným filtrem (druhé zmíněné platí pro pračky s připojením teplé a studené vody). Dotáhněte plastové části připojení rukou. Bezpečnější připojení vám zajistí kvalifikovaný instalatér.
4. Tlak vody 0,1 - 1 MPa vašeho vodovodu vám zajistí efektivnější chod vaší pračky (tlak 0,1 MPa představuje při plně otevřeném kohoutku průtok více než 8 litrů vody za 1 minutu).
5. Po dokončení připojení úplným otevřením přívodu vody zkontrolujte, těsnost spojů.
6. Zkontrolujte, zda přívodní hadice nejsou ohnuté, zlomené nebo prasklé.
- Pokud má pračka dvojitý přívod vody (na studenou a teplou vodu), teplota teplé vody by neměla nikdy přesáhnout 70 °C..



**Poznámka: Používejte jen nové přívodní hadice k vaší pračce. Nikdy nepoužívejte staré a poškozené hadice.**

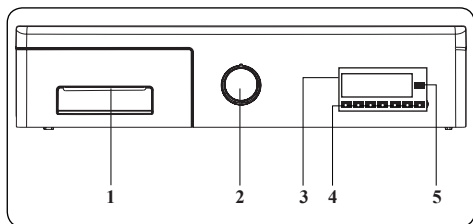


### 3.5. Zapojení odtoku vody



- Konec vypouštěcí hadice můžete nasadit přímo na odpadový otvor nebo speciální koncovku připevněnou k odpadu umyvadla.
- Nikdy se nepokoušejte vypouštěcí hadici prodloužit jejím nastavováním.
- Vypouštěcí hadici nevkládejte do nádoby, kbelíku ani umyvadla.
- Zkontrolujte, zda přívodní hadice nejsou ohnuté, zkroucené, prasklé nebo příliš natažené.
- Vypouštěcí hadice by měla být instalována ve výši min. 60 cm a max. 100 cm nad zemí.

## 4. SEZNÁMENÍ SE S OVLÁDACÍM PANELEM

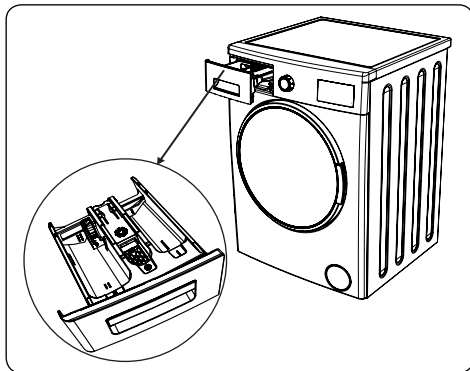


- 1. Zásuvka na prací prášek**
- 2. Tlačítko Program / Zap./Vyp.:** Pomocí tohoto tlačítka můžete nastavit program pro praní prádla. Program můžete vybrat otočením do libovolného směru. Zkontrolujte, zda je kolečko programu přesně na programu, který chcete vybrat. Stisknutím tlačítka Zap./Vyp. můžete spotřebič zapnout a vypnout
- 3. Obrazovka s informacemi:** Na této obrazovce se zobrazí funkce programu praní, který jste si vybrali a rovněž informace o aktuálním stavu pračky.
- 4. Tlačítka pro nastavení doplňkových funkcí:** Tlačítka na vaší pračce jsou

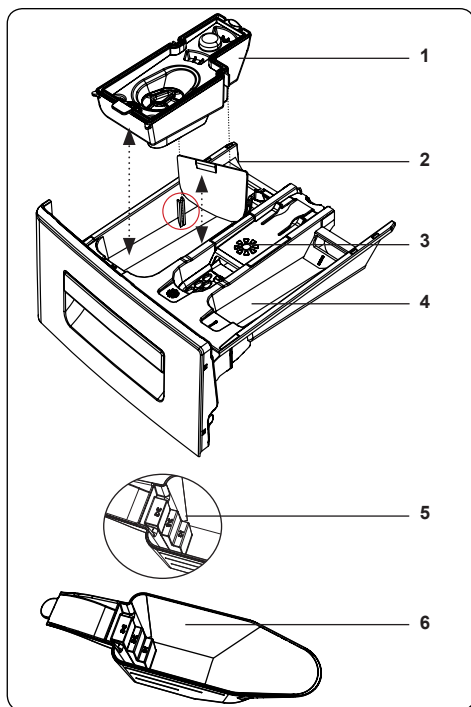
dotyková tlačítka. Abyste provedli výběr, stačí se jich lehce dotknout.

- 5. Tlačítko Start/Pohotovostní režim:** Pomocí tohoto tlačítka můžete pračku spustit a pozastavit.

### 4.1. ZÁSUVKA NA PRACÍ PROSTŘEDKY



Pokud budete používat tekutý prací prostředek, je nutné použít speciální nástavec na tekutý prací prostředek (nachází se v příslušenství pračky). Tekuté prací prostředky můžete použít pro všechny prací programy bez předpírky. Nástavec vložte do oddělení pro hlavní praní - viz obrázek výše; a podle potřeby nalijte tekutý prací prostředek. Nepřekračujte rysku maxima. Vždy vyjměte nástavec, pokud budete používat sypký prací prostředek.



1. Nástavec na tekutý prací prostředek (\*)
2. Příhrádka pro prací prostředek na hlavní praní
3. Příhrádka na aviváž
4. Příhrádka na prací prostředek pro předpírku
5. Odměrka na prací prostředek
6. Powder Detergent Scoop (\*)

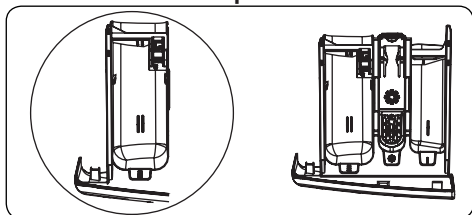
(\*) Specifications may vary depending on the machine purchased.

## 4.2. KAPITOLA

### ZÁSUVKA NA PRACÍ PROSTŘEDKY:

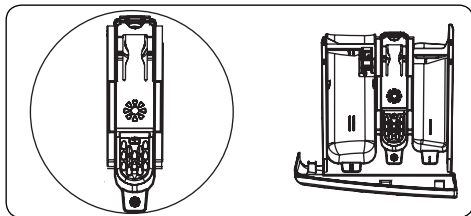
#### Příhrádky (oddělení)

#### Příhrádka na hlavní praní



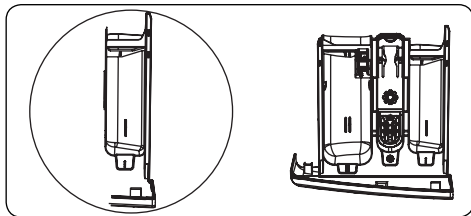
Do této části zásuvky vkládejte pouze prací prostředek (tekutý nebo prášek), odstraňovač vodního kamene apod. Při použití tekutého pracího prostředku použijte speciální nástavec. Ten se nachází v příslušenství pračky.

#### Příhrádka na aviváž:



V této části používejte pouze aviváž (doporučujeme používat množství a typ aviváže podle instrukcí výrobce aviváže a prádla). Občas mohou zbytky aviváže zůstat v příhrádce. Je to tím, že je aviváž viskózní. Abyste tomu zabránili, doporučujeme používat méně viskózní (tzn. lepkavou) aviváž nebo ji můžete zředit vodou.

#### Příhrádka pro předpírku



Tuto část naplňte pouze v případě, že byla vybrána funkce předpírky. Doporučujeme tuto funkci používat pouze u silně zašpiněného prádla.

(\*) Specifikace zařízení se může lišit v závislosti na výrobku.

#### Tlačítko Program



- Program pro praní můžete vybrat pomocí kolečka pro volbu programů.



- • Výběr programu můžete provádět otáčením voliče programů oběma směry.
- Zkontrolujte, zda je kolečko programu přesně na programu, který chcete vybrat.
- Stisknutím tlačítka Zap./Vyp. můžete spotřebič zapnout a vypnout.

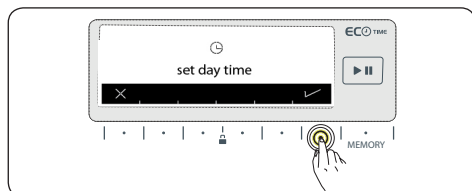
## 5. NASTAVENÍ SPOTŘEBIČE

### 5.1. ČAS

První nastavení vaší pračky:

- Zapojte pračku.
- Otevřete vodovodní kohout.

Po zobrazení loga se vaše pračka automaticky přepne do menu nastavení času.

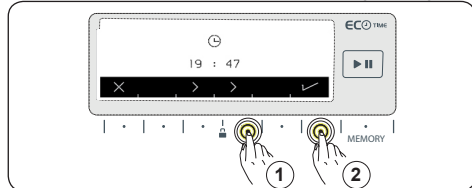


- Vaše pračka vás vyzve k schválení nastavení aktuálního času. Přejděte do menu nastavení stisknutím tlačítka X. ✓ vám umožní provést ukončení bez nastavení.

**Poznámka:** Aktuální čas musíte nastavit správně. Pokud tak neučiníte, ovlivní to použití ostatních funkcí souvisejících s časem.

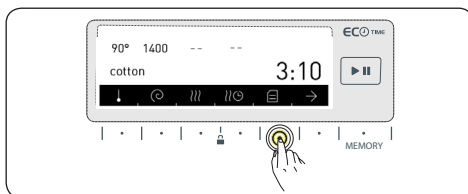
**Poznámka:** Zaznamenané časové údaje se restartují, pokud svoji pračku necháte odpojenou déle než 15 dnů. V takovém případě vás pračka při dalším zapnutí znovu vyzve k opětovnému nastavení času.

Nastavení aktuální hodiny a minut provedete stisknutím tlačítek se symboly >>



- Po nastavení aktuálního času svoji volbu

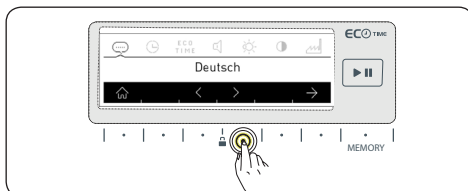
schvalte stisknutím tlačítka ✓.



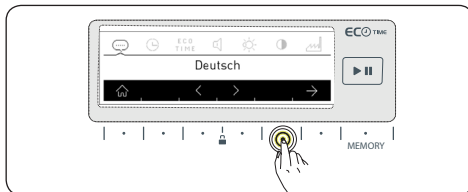
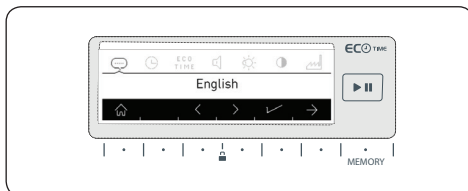
- Vaše pračka automaticky přejde na hlavní obrazovku vybraného programu. Do nabídky nastavení spotřebiče

přejděte stisknutím tlačítka

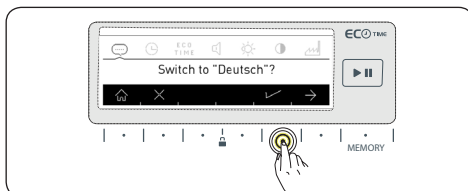
### 5.2. VÝBĚR JAZYKA



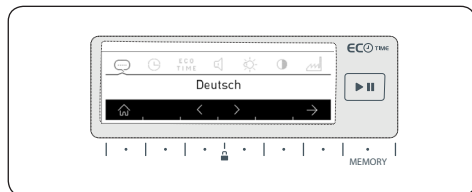
- Požadovaný jazyk můžete vybrat pomocí tlačítek <>.



- Požadovaný jazyk můžete vybrat pomocí tlačítek ✓.
- Na displeji se zobrazí otázka, zda výběr schvalujete.

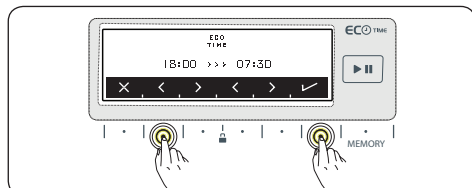
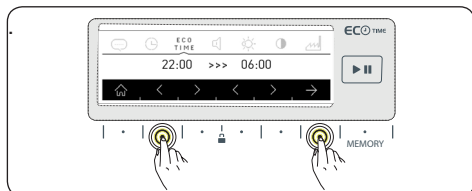


- Stiskněte tlačítko ✓ a potvrďte změnu jazyka.
- Pokud se domníváte, že jste vybrali špatný jazyk, stiskněte tlačítko ✕ a znovu proveďte výběr jazyka.
- Když schválíte změnu jazyka, vybraný jazyk bude aktivní.



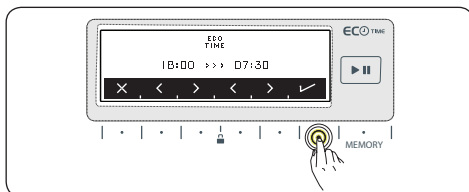
### 5.3. Nastavení ekonomické časové zóny

- Náklady na spotřebu elektrické energie se v průběhu dne mění, podle časových intervalů nastavených dodavatelem elektrické energie. Tyto intervaly zjistíte od dodavatele elektrické energie a nastavte hodiny, v kterých dochází k úspoře a pračku používejte v těchto nastavených intervalech. Poznámka: Vaše rozvodná síť musí být zapojená k počítači, které dokáže takovou úsporu energie zajistit.
- Přejděte na menu nastavení → tak, že dvakrát stisknete tlačítko ECO TIME.
- Pro nastavení této funkce stiskněte tlačítko ✓.
- Chcete-li toto nastavení provést později, stiskněte tlačítko ✕.



- Časový interval můžete rovněž nastavit stisknutím tlačítek <>. Informace k

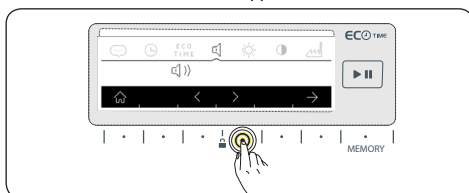
aktivaci doplňkové funkce naleznete na straně 61.



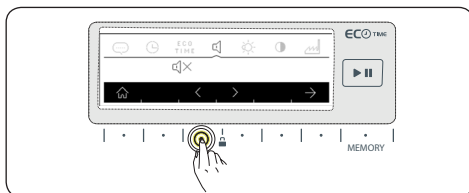
- Svůj výběr potvrďte stisknutím tlačítka ✓.

### 5.4. Nastavení objemu

- Hlasitost pračky můžete provést stisknutím tlačítek <>.







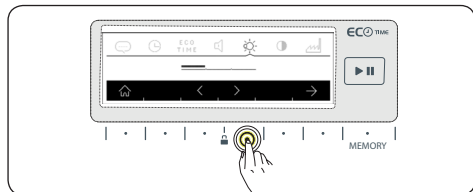
- [Speaker icon] symbol oznámí, že výstražný zvuk spotřebiče je zapnutý.






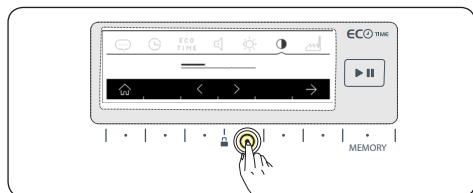
- [Speaker icon with X] symbol oznámí, že výstražný zvuk spotřebiče je vypnutý.
- Jas obrazovky pračky můžete provést stisknutím tlačítek →.


## 5.5. Nastavení spotřebiče (nastavení jasu obrazovky nastavení kontrastu obrazovky)

- Nastavení jasu obrazovky pračky můžete provést stisknutím tlačítek se symboly    




- Nastavení kontrastu obrazovky pračky můžete provést stisknutím tlačítek se symbolem .
- Nastavení kontrastu obrazovky pračky můžete provést stisknutím tlačítek se symboly  .

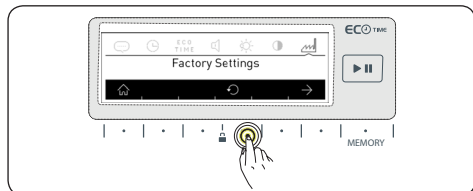



- Na obrazovce „návrat do továrního nastavení“ se můžete vrátit stisknutím tlačítka se symbolem .

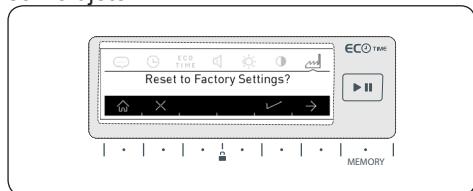
## 5.6. Vrácení do továrního nastavení


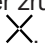

Chcete-li vrátit pračku do továrního nastavení:

- Stiskněte tlačítko se symbolem .



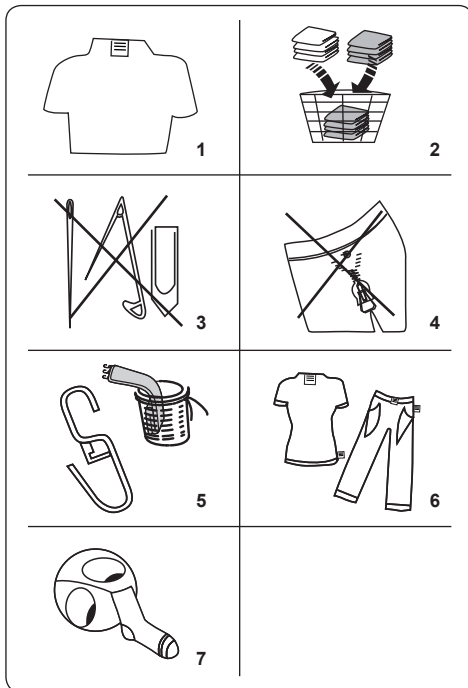
- Na displeji se zobrazí otázka, zda výběr schvaluje. 



- Volbu potvrdíte stiskem tlačítka. 
- Chcete-li výběr zrušit, stiskněte tlačítko se symbolem .
- Na hlavní obrazovku se můžete vrátit stisknutím tlačítka .

## 6. PŘEDBĚŽNÁ PŘÍPRAVA NA PRANÍ

### 6.1. Třídění prádla






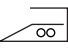
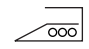
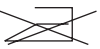









- Na vašem prádle se nachází štítek s pracími symboly. Perte a sušte prádlo podle specifických symbolů na štítku prádla.
- Prádlo rozdělte podle typu (bavlna, syntetika, jemné, vlna apod.), teploty při praní (studená, 30, 40, 60, 90) a úrovně zašpinění (mírně zašpiněné, normálně zašpiněné, velmi zašpiněné).
- Nikdy neperte bílé prádlo spolu s barevným.
- Vaše nové barevné prádlo může pustit barvu, proto jej perte samostatně.
- Před vložením prádla do pračky

zkontrolujte kapsy, zda v nich nezůstaly nějaké předměty. Tím zabráníte možnému poškození oblečení i pračky.



**CAUTION:** Na jakékoliv poruchy způsobené vniknutím cizích předmětů do pračky se nevztahuje záruka.

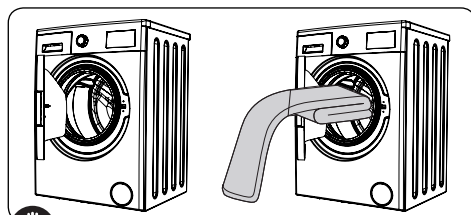
- Zapněte zipy a knoflíky na prádle.
- Ze záclon a závěsů odstraňte plastové nebo kovové háčky nebo je vložte do pracího sáčku a sáček zavažte.
- Oděvy, jako jsou kalhoty, pletené oblečení, trička a tílka, otočte naruby.
- Malé kousky, jako jsou ponožky a kapesníky perte v pracím sáčku.

 Vhodné na bělení	 Nepoužívejte bělení.	 Normální praní
 Maximální teplota žehlení je 150 °C	 Maximální teplota žehlení je 200 °C	 Nesmí se žehlit.
 Možnost chemického čištění	 Nesmí se chemicky čistit.	 Sušte na ploché podložce.
 Věšte po odstředění.	 Sušte zavěšené.	 Neždímejte.
 Čištění pouze uhlovodíkovým roztokem a roztokem R113	 Čištění pouze perperchloretylenem, uhlovodíkem, roztoky R113 a R11.	 Chemické čištění se všemi druhy prostředků

## 6.2. Vložení prádla do pračky

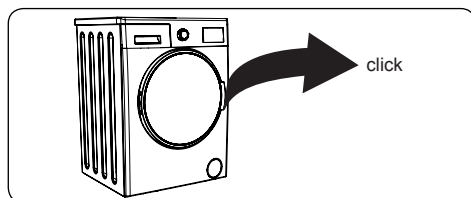
Maximální kapacita pračky se může lišit podle programu, který jste vybrali. Nepřekračujte maximální náplň suchého prádla uvedeného na tabulce s programy.

- Otevřete dveře pračky.
- Zkontrolujte buben pračky. Může se v něm nacházet prádlo z předchozího praní. Pokud tam je, pračku před výběrem programu vyprázdněte.



**NOTE:** Prádlo vložte do pračky. Složené prádlo, např. deky a prostěradla vložte do pračky tak, jak je zobrazeno níže.

- Prádlo vkládejte odděleně.
- Zkontrolujte, zda se prádlo během zavírání dveří pračky nezachytilo mezi kryt a pod těsnění.
- Zkontrolujte, zda jsou dveře pračky zavřené.



- Nejsou-li dveře zavřené, vaše pračka praní nespustí.

## 6.3. Přidání pracího prostředku do pračky

Množství pracího prostředku použitého v pračce bude záviset na následujících kritériích:

- Množství pracího prášku bude záviset na míře znečištění vašeho prádla. Nepředpírejte své méně znečištěné prádlo a do druhé přihrádky zásuvky na prací prášek dejte malé množství prášku.
- Na velmi znečištěné prádlo lze použít funkci předpírky. Pokud použijete funkci předpírky, umístěte 1/4 pracího prostředku, který byste jinak dali do přihrádky na prací prostředek do přihrádky očíslované 1 a zbývající 3/4 dejte do přihrádky očíslované 2.
- V pračce používejte prací prostředky vyrobené pro automatické pračky. Při určování množství pracího prostředku, které použijete v pračce, se řiďte doporučením výrobce pracího prostředku.
- Čím vyšší je tvrdost vody, tím více pracího prostředku použijete.
- Množství pracího prášku, který použijete, se zvýší s množstvím prádla.

- Do zásuvky na aviváž dejte aviváž. Nepřekračujte rysku MAX. V opačném případě se aviváž dostane do vody na praní.

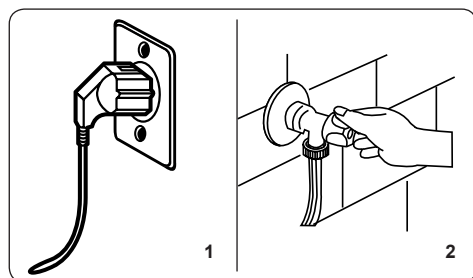
- Aviváže s vysokou hustotou musí být použity naředěny na požadovanou hustotu ještě před nalitím do přihrádky. A to proto, že aviváž o vysoké hustotě ucpe odtok a zabrání průtoku aviváže.

Tekuté prací prášky můžete použít ve všech programech bez předpírky. V takovém případě vložte nádobku na tekutý prací prášek do druhé části zásuvky na prací prášek a naplňte tekutým pracím práškem tak, abyste nepřekročili maximální úroveň a množství doporučené výrobcem.

(Umístění nádobky na tekutý prací prášek v zásuvce viz strana 33.)

(\*). Specifikace se mohou lišit v závislosti na zakoupeném stroji.

#### 6.4. Obsluha Pračky



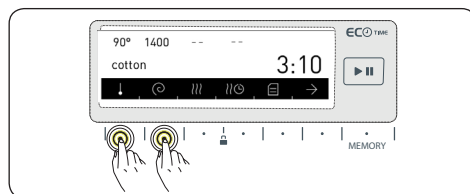
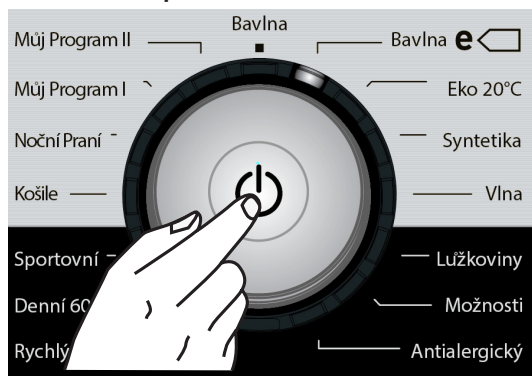
1. Zapojte pračku.
  2. T Otevřete přívod vody.
- Otevřete dveře pračky.
  - Prádlo vložte do pračky.

- Zatlačte dvířka pračky tak, aby bylo slyšet zacvaknutí.

#### VÝBĚR PROGRAMU

- Stiskněte tlačítko Zap./Vyp.
- Požadovaný program vyberte pomocí tlačítka pro volbu programů.

#### 6.5. Ovládání počítače



- Nastavení teploty (\*, 20°, 30°, 40°, 60°, 90°) provedete stisknutím symbolu
- Nastavení rychlosti ždímání (⌀, 400, 600, 800, 1000, 1200, 1400) můžete provést pomocí tlačítka

#### 6.6. Výběr Typu Znečištění

Vaše pračka má doplňkové funkce na odstranění 22 různých druhů skvrn.

Tyto doplňkové funkce můžete použít podle typu skvrny na vašem prádle.

**⚠ Varování:** Aby tato funkce fungovala správně, nesmíte nechat skvrny na prádle zaschnout. Nejprve odstraňte tekuté části.

**⚠ Varování:** Než začnete s praním skvrn na oblečení, skvrnu vysušte hadříkem. Netlačte!

Podle typu znečištění pračka automaticky nastaví teplotu praní, pohyb otáčení bubny a počet máchání a délku cyklu.

Postupy při odstraňování skvrn jsou následující:

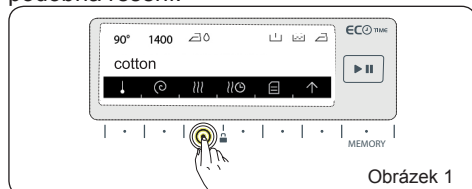
Skvrna od krve: Doplňková funkce v

kombinaci s vybraným programem praní rozpustí na prádle skvrny od krve ve studené vodě ještě před spuštěním hlavního programu a poté znečištěnou látku vypere, až poté se spustí zvolený program.


**Skvrna od vajec:** Skvrny od vajec budou po určitou dobu máčeny v teplé vodě a potom se spustí kombinovaný program, kterým se cyklus praní dokončí.

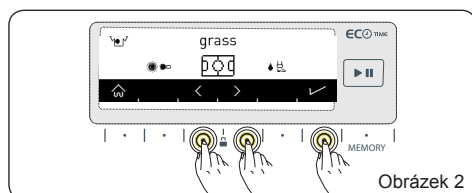
Funkce pro výběr typu skvrny jsou uvedeny níže.

V případě jiných skvrn jsou k dispozici podobná řešení.



Obrázek 1

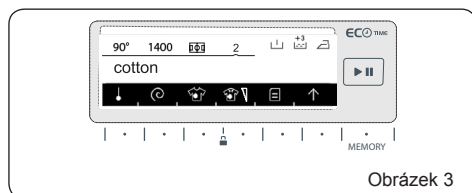
Pro aktivaci výběru skvrny stiskněte tlačítko výběru  na obrazovce pračky. (Obrázek 1)



Obrázek 2

Volbu typu skvrny provedte stisknutím tlačítek  $\langle \rangle$ . (Obrázek 2)

Pro potvrzení výběru aktivujte doplňkovou funkci, kterou jste si vybrali, stisknutím tlačítka  $\checkmark$  na obrazovce. (Obrázek 2)

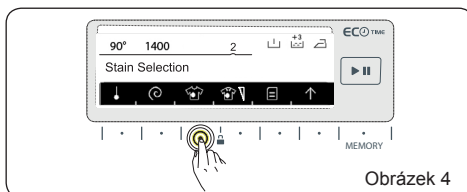


Obrázek 3

Na obrazovce se zobrazí symbol vybraného typu znečištění. (Obrázek 3)

Chcete-li volbu zrušit, stiskněte tlačítko se symbolem výběru typu znečištění.

Na displeji se krátce zobrazí zpráva, že výběr se ruší. „Výběr typu znečištění“



Obrázek 4

Chcete-li tuto funkci znovu vybrat, postupujte tak, jak je uvedeno na Obrázku 1 a Obrázku 2.

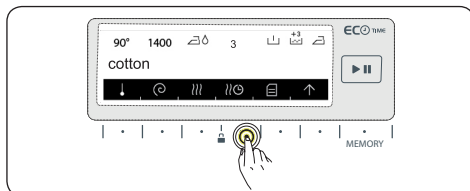
**Poznámka:** Není-li na konci praní dosaženo požadovaného výsledku, možná jste vybrali špatný typ znečištění; znovu proveďte prací cyklus se správnou volbou typu znečištění a skvrnu odstraňte.

Tabulka s vysvětlením typu znečištění.

blood 1-  krev	fruit 12-  ovoce
mud 2-  bláto	grass 13-  tráva
socks 3-  ponožky	collar grime 14-  špinavý límeček
baby food 4-  dětská výživa	cuff grime 15-  špinavé manžety
sweat 5-  pot	oil 16-  olej
egg 6-  vejce	sauce 17-  omáčka
ice cream 7-  zmrzlina	choco ate 18-  čokoláda
coffee 8-  káva	deodorant 19-  deodorant
red wine 9-  červené víno	lip stick 20-  rtěnka
tomato 10-  rajčata	make-up 21-  make-up
tea 11-  čaj	22-  Smíšené

PROGRAMY	VÝBĚR TYPU ZNEČIŠTĚNÍ
Bavlna	S
Bavlna eko	S
*Bavlna 60 e	S
*Bavlna 40 e	S
Eko 20°	SY
Syntetika	S
*Závěsy	S
Vlna	SY
*Hedvábí	SY
Peřiny	S
Extra	SY
*Máchání	SY
*Ždímání	SY
*Vypouštění	SY
*Čistý buben	SY
Pro alergiky	S
Rychlý 12'	SY
Denní 60° 60'	S
Sportovní oblečení	S
Halenky/Košile	S
Halenky/Košile	S
S: Halenky/Košile SY: Žádný výběr *: Dílčí programy	

## VÝBĚR TYPU ZNEČIŠTĚNÍ




Můžete provést výběr nastavení podle míry znečištění prádla a nechat prádlo vyprat vícekrát nebo méně krát, při nižší nebo vyšší teplotě. Míra znečištění je u některých programů nastavena automaticky.

Můžete provést změny dle svých požadavků.



**Poznámka:** Pokud po stisknutí tlačítka

pro volbu míry znečištění  nedojde k žádné změně, u vybraného programu nelze tento výběr provést.

- 1 Malé znečištění (žádná předpírka)
- 2 Znečištění (v případě potřeby použijte předpírku)
- 3 Velké znečištění (v případě potřeby použijte předpírku)

PRO-GRAMY	VÝBĚR ÚROVNĚ ZNEČIŠTĚNÍ	TOVÁRNÍ NASTAVENÍ	VOLITELNÉ ÚROVNĚ	
Bavlna	S	Špinavé	Velmi špinavé	Málo špinavé
Bavlna eko	S	Špinavé	Velmi špinavé	Málo špinavé
*Bavlna 60 e	S	Špinavé	Velmi špinavé	Málo špinavé
*Bavlna 40 e	S	Špinavé	Velmi špinavé	Málo špinavé
Eko 20°	SY	Málo špinavé	NS	NS
Syntetika	S	Špinavé	Velmi špinavé	Málo špinavé
*Závěsy	S	Špinavé	Velmi špinavé	Málo špinavé
Vlna	S	Špinavé	Velmi špinavé	Málo špinavé
*Hedvábí	S	Špinavé	Velmi špinavé	Málo špinavé
Peřiny	S	Špinavé	Velmi špinavé	Málo špinavé
Extra	SY	NS	NS	NS
*Máchání	SY	NS	NS	NS
*Ždímání	SY	NS	NS	NS
*Vypouštění	SY	NS	NS	NS
*Čistý buben	SY	NS	NS	NS
Pro alergiky	S	Špinavé	NS	NS
Rychlý 12'	SY	Málo špinavé	NS	NS
Denní 60° 60'	S	Špinavé	Málo špinavé	NS
Sportovní oblečení	S	Špinavé	Velmi špinavé	Málo špinavé
Halenky/Košile	S	Špinavé	Velmi špinavé	Málo špinavé
Noční praní	S	Špinavé	Velmi špinavé	Málo špinavé
S: Volitelný SY: Žádný výběr *: Dílčí programy				

## 6.7. DOPLŇKOVÉ FUNKCE

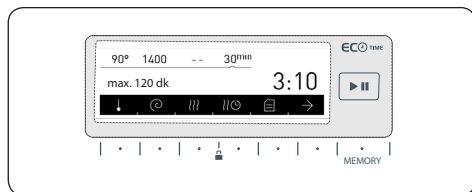
Před spuštěním programu můžete vybrat doplňkovou funkci.

- Stiskněte tlačítko doplňkové funkce, kterou byste chtěli vybrat.

Doplňkové funkce nemusí být k dispozici s ohledem na program, který jste vybrali nebo množství prádla, které jste vložili do pračky. Důvody nespuštění:

- Není kompatibilní s doplňkovou funkcí, kterou jste vybrali dříve.
- Pokud se neaktivuje doplňková funkce, kterou chcete vybrat zatímco je pračka spuštěná, interval praní, který má doplňková funkce použít, se neaktivuje.
- Pro doplňkové funkce použité v



programech použijte tabulku programů na stranách 81-91.



- Stiskněte tlačítko  a přejděte na kontrolku doplňkové funkce.

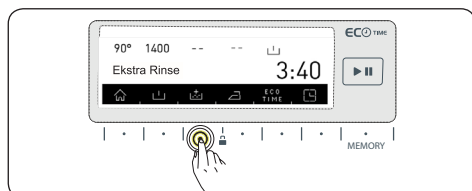
## 6.8. DOPLŇKOVÁ FUNKCE PŘEDPÍRKY

V případě velmi špinavého prádla můžete použít funkci předpírky, ještě před spuštěním hlavního pracovního cyklu. Při použití této funkce musíte nasypat prací prášek do přední přihrádky v přední zásuvce.

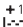
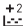

- Stiskněte tlačítko  a aktivujte funkci předpírky. Poznámka: Chcete-li použít doplňkovou funkci předpírky a symbol  se na displeji nezobrazí, prací program, který jste vybrali, tuto funkci nepodporuje.

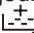




## 6.9. FUNKCE EXTRA MÁCHÁNÍ



Pomocí této funkce můžete nastavit doplňkové máchání prádla. Vaše pračka nabízí v rámci této funkce 3 možnosti máchání



-  : Jedno doplňkové máchání se provede na konci praní.
-  : Na konci praní se provedou dvě doplňková máchání.
-  : Na konci praní se provedou tři doplňková máchání.



\* Chcete-li provést víc než jedno máchání, stiskněte tlačítko  dokud se vám nezobrazí požadovaný počet máchání.

 **Poznámka:** Chcete-li použít doplňkovou funkci extra máchání a symbol  se na displeji nezobrazí, prací program, který jste vybrali, tuto funkci nepodporuje.

## 6.10. FUNKCE ANTIALERGICKÝ REŽIM

Pomocí této funkce můžete nastavit doplňkové máchání prádla. Vaše pračka provede všechny kroky máchání s horkou vodou (doporučuje se u prádla opotřebeného nebo v kontaktu s jemnou pokožkou, dětského prádla, spodního prádla)

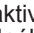

- Pro aktivaci anti alergické funkce stiskněte tlačítko  dokud se vám na obrazovce nezobrazí symbol .


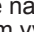
 **Poznámka:** Pokud se na obrazovce nezobrazí symbol  během výběru doplňkové anti alergické funkce, znamená to, že vybraný program tuto funkci nepoužívá.

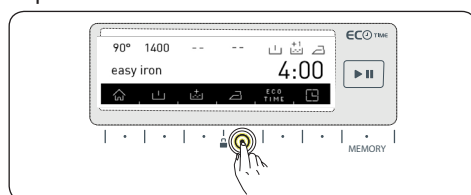


## 6.11. FUNKCE SNADNÉ ŽEHLENÍ

Díky této funkci můžete nastavit, že prádlo, které po ukončení pracovního cyklu vyjmete z pračky, bude méně zmačkané.

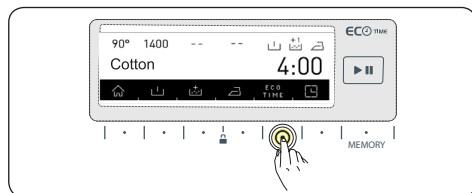
- Stiskněte tlačítko  a aktivujte doplňkovou funkci snadného žehlení, a to stisknutím tlačítka .

 **Poznámka:** Pokud se na obrazovce nezobrazí symbol  během výběru doplňkové funkce snadného žehlení, znamená to, že vybraný program tuto funkci nepoužívá.





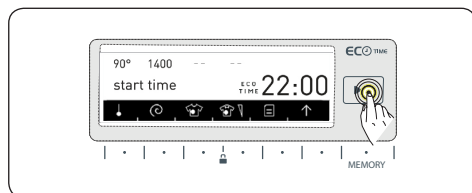
## 6.12. FUNKCE EKONOMICKÝ ČASOVÝ INTERVAL



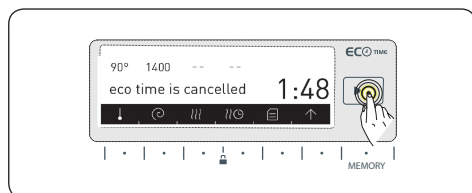
**Poznámka:** Musíte provést nastavení ekonomického časového intervalu z části nastavení, aby tato funkce mohla fungovat efektivně (viz strana 13).

- Chcete-li aktivovat funkci ekonomického časového intervalu, stiskněte symbol **ECO TIME**.
- Na obrazovce se zobrazí aktivovaný symbol **ECO TIME**.
- Funkce ekonomického časového intervalu se na obrazovce zobrazí dokud se nevypne. Pro vypnutí je třeba stisknout tlačítko doplňkové funkce ekonomického času.
- Chcete-li spustit program, zatímco je aktivní tato funkce, stiskněte tlačítko se

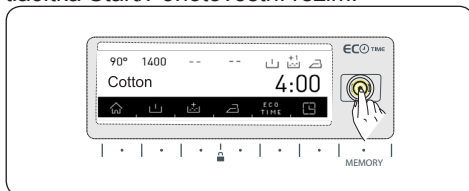
symbolem **▶||**. Čas spuštění programu se automaticky opozdí, je-li nastaven na ekonomický časový interval. V určitých intervalech se na displeji zobrazí „čas zahájení“ a délka trvání programu.



- Pokud nechcete spustit program, který jste vybrali mezi ekonomickými hodinami, znovu stiskněte tlačítko **▶||**. Na obrazovce se zobrazí „Eko čas zrušen“.

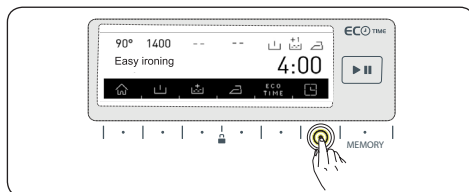


- Vaše pračka se za 3 sekundy vrátí na hlavní obrazovku program, který jste vybrali. Chcete-li program spustit, spusťte program, který jste si vybrali stisknutím tlačítka Start/Pohotovostní režim.

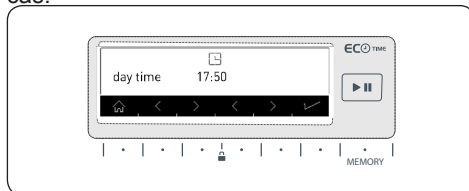


## 6.13. NASTAVENÍ ODLOŽENÉHO STARTU/ČASU DOKONČENÍ PROGRAMU

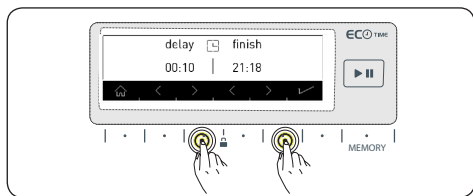
- Při použití této funkce můžete odložit spuštění pračky od 10 minut do 23 hodin 50 minut nebo můžete provést nastavení podle toho, kdy chcete, aby prání skončilo.
- Pro aktivaci této doplňkové funkce stiskněte tlačítko **□**.



- Na obrazovce se krátce zobrazí aktuální čas.



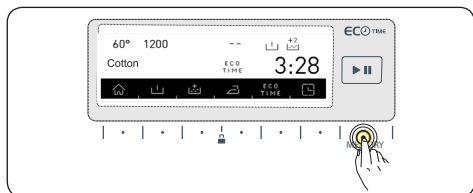
- Na obrazovce se zobrazí aktuální čas, který se automaticky přepne na zobrazení odloženého startu/času dokončení programu.
- Na této obrazovce můžete použít tlačítka **<>** k nastavení odloženého startu nebo času dokončení v určitou hodinu.



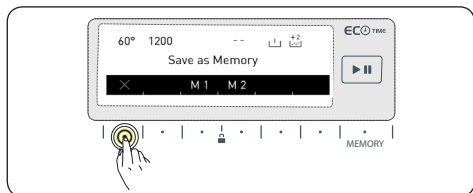
**Poznámka:** Nastavení pračky musí být přesné, aby bylo možné tuto funkci použít správně. Pokud jste neprovedli nastavení aktuálního času, viz strana 13.

## 6.14. TLAČÍTKO FUNKCE PAMĚTI PRÁNÍ (PAMĚŤ)

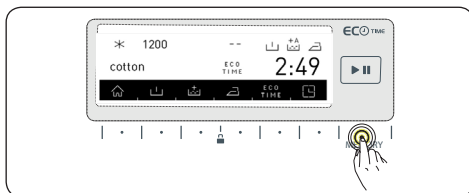
- Pomocí této funkce můžete do paměti uložit nastavení programu, který jste použili, a to stisknutím tlačítka; uložení lze provést do 2 různých pamětí. Tak můžete prádlo znovu prát aniž byste museli provádět nastavení. Vyberte nastavení, které byste chtěli uložit do paměti na displeji a stiskněte tlačítko pro záznam.
- Když stisknete tlačítko paměti, na obrazovce se zobrazí „Uložit do paměti“.



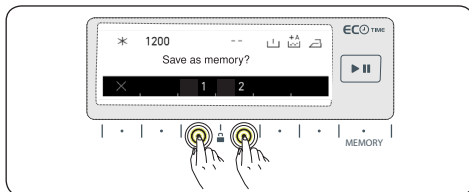
- Chcete-li provést změny v programech ještě před uložením do paměti, můžete se vrátit do nabídky programů stisknutím tlačítka se symbolem X.
- Když provedete požadované změny, můžete znovu stisknout tlačítko pro uložení do paměti.



- Na obrazovce se zobrazí otázka „Uložit do paměti?“.



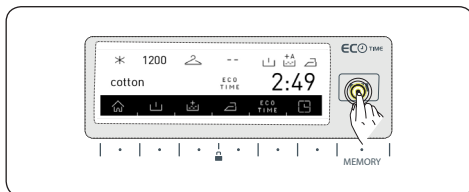
- Pro uložení můžete použít tlačítko 1 (Paměť 1) nebo 2 (Paměť 2)



- Na obrazovce se zobrazí zpráva jakmile bude uložení dokončeno a pračka se automaticky vrátí na hlavní obrazovku programu, u kterého jste prováděli nastavení.



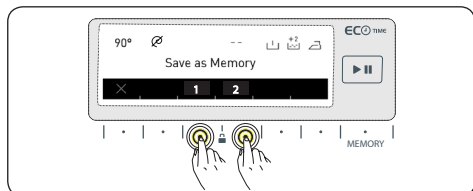
- Při praní můžete nechat prádlo vyprat stisknutím tlačítka Start/Pohotovostní režim nebo vybrat jiné programy.
- Chcete-li použít programy, které jste uložili do paměti, můžete tlačítko nastavit tak, jak je znázorněno na obrázku níže a provést výběr.



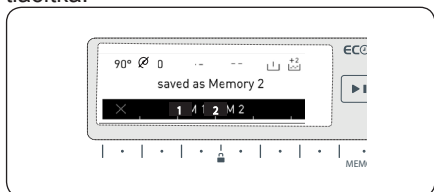
- Když chcete změnit nastavení, které jste uložili do paměti, přejděte na program 1 (Paměť 1) nebo 2 (Paměť 2) nebo nastavte zvolenou kombinaci programů a stiskněte tlačítko (PAMĚŤ).



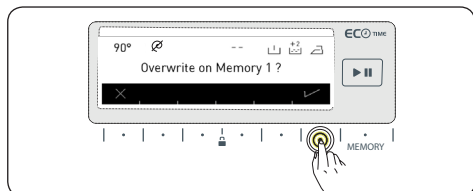
- Když chcete změnit nastavení, které jste uložili do paměti, přejděte na program 1 (Paměť 1) nebo 2 (Paměť 2) nebo nastavit zvolenou kombinaci programů a stisknout tlačítko (PAMĚŤ).



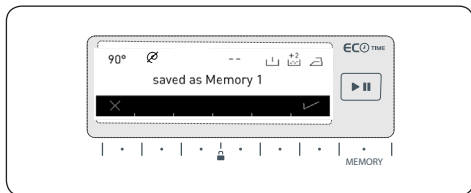
- Pokud ukládáte do paměti 1 (Paměť 1) nebo 2 (Paměť 2), který jste předtím do paměti neuložili, zobrazí se obrazovka níže.
- Dokončete výběr pomocí požadovaného tlačítka.



- Pokud do paměti uložíte program, který jste dříve neuložili, budete dotázáni, zda chcete předchozí záznam změnit nebo ne.
- Pokud souhlasíte, stiskněte tlačítko ✓.



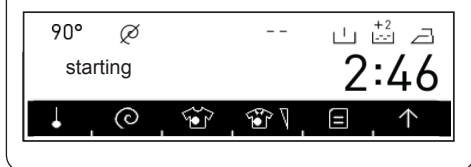
- Na displeji se zobrazí otázka, zda výběr schvalujete. Výběr můžete potvrdit stisknutím tlačítka ✓.



## 6.15. TLAČÍTKO START/POHOTOVOSTNÍ REŽIM

Program, který jste vybrali, můžete spustit stisknutím tlačítka Start/Pauza (▶/⏸).

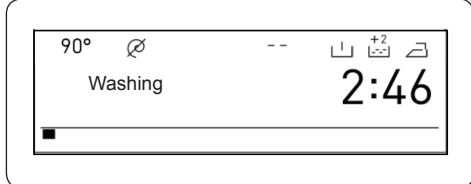
- Když pračku zapnete, na obrazovce se zobrazí program, který jste aktivovali. Během praní se na obrazovce zobrazí kroky, jak je znázorněno níže.



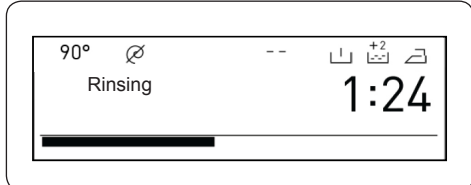
- Program praní připravený



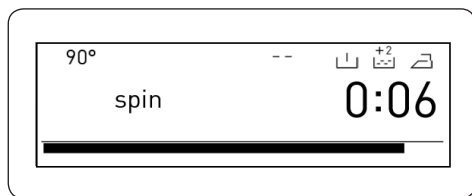
- Program praní aktivní.



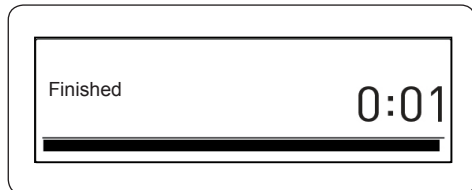
- Krok praní.



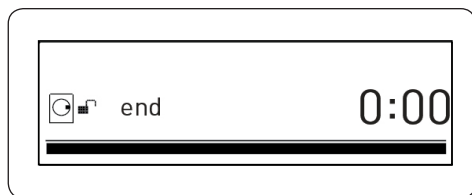
- Krok máchání.



- Krok ždímání.



- Program dokončen.

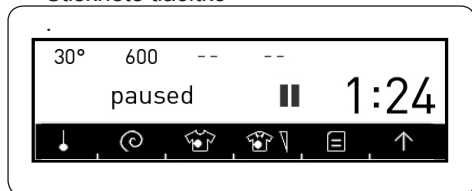


- Program dokončen, dveře odemknuté.

### 6.16. STOPPING PROGRAM / ADDING LAUNDRY / CANCELLING PROGRAM

- Vybraný program můžete pozastavit nebo restartovat tlačítkem . Tuto funkci můžete použít chcete-li do pračky přidat prádlo.

- Stiskněte tlačítko .



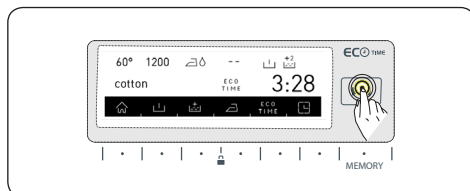
- Zastavení praní.
- Pokud se na obrazovce zobrazí symbol , můžete dveře pračky otevřít a přidat prádlo.
- Pokud se na obrazovce zobrazí symbol

, pračka krok přidání prádla dokončila úspěšně.

Chcete-li zrušit spuštěný program:

- Tlačítko programu přepněte do polohy ZASTAVIT.
- Pračka zastaví prací cyklus a program se zruší.

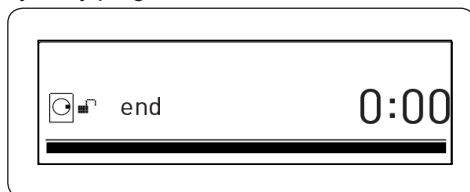
Abyste se zbavili vody nahromaděné v pračce, přepněte kolečko pro volbu programů na libovolný program.



- Vaše pračka provede nezbytné vypouštění a zruší program.
- Pračku můžete spustit výběrem nového programu.

### 6.17. KONEC PROGRAMU

Vaše pračka se sama zastaví jakmile vybraný program skončí.



- Na obrazovce se zobrazí „END“ (KONEC).
- Můžete otevřít dveře pračky a vyjmout prádlo.
- Dveře pračky nechte otevřené, aby mohla vnitřní část pračky vyschnout.
- Tlačítko programu přepněte do polohy ZASTAVIT.
- Pračku odpojte ze sítě.
- Vypněte přívod vody.

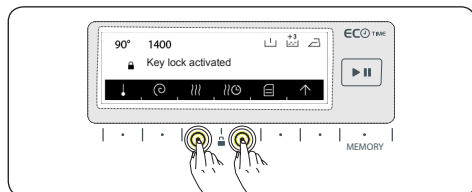
### 6.18. ZÁMEK TLAČÍTEK

Abyste předešli tomu, že program bude ovlivněn náhodným stisknutím tlačítek nebo že dojde ke stisknutí tlačítka během provozu pračky, máte k dispozici dětský

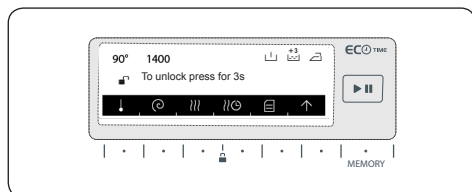
zámek.

Dětská pojistka se spustí jsou-li stisknuta obě tlačítka vedle symbolu , a to po dobu delší než 3 sekundy.

Po zrušení funkce dětského zámku se na displeji zobrazí následující výstražný text.

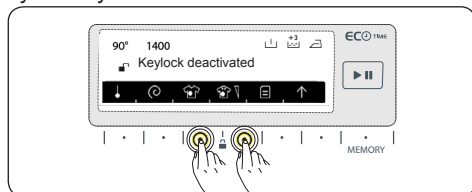


Jsou-li během aktivace dětského zámku stisknuta jakákoli tlačítka, zobrazí se následující text.



Je-li dětský zámek aktivovaný a je spuštěný některý z programů, kolečko pro volbu programů se přepne do pozice STOP (ZASTAVIT) a vybere se jiný program, dříve vybraný program pokračuje tam, kde skončil.

Chcete-li ho deaktivovat, bude stačit, když stisknete stejná tlačítka na dobu delší než 3 sekundy. Po zrušení funkce dětského zámku se na displeji zobrazí následující výstražný text.



 **Poznámka:** Dětský zámek nemůže uzamknout kryt čerpadla ani zásuvku na prací prostředek.

## 6.19. SYSTÉM PRO ZJIŠTĚNÍ POLOVIČNÍ NÁPLNĚ

Vaše pračka má funkci detekce poloviční náplně.

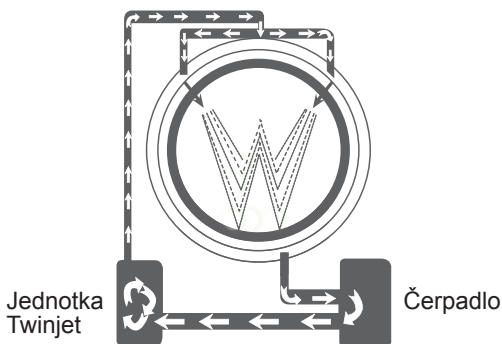
V případě, že do pračky vložíte zhruba polovinu nebo méně maximální kapacity pračky, pračka se spustí tak, že sníží čas praní, spotřebu vody a energie. Je-li aktivní funkce poloviční náplně, pračka dokončí program, který jste nastavili, za kratší dobu.

## 6.20. SYSTÉM TWINJET






Voda s pracím prostředkem bude prohnána 2 vodními vstřikovacími mechanismy a mísícím systémem přes systém Twinjet.

Cirkulovaná voda s pracím prostředkem bude rozstříkována přes vaše prádlo a to zajistí lepší prací výkon.

Systém Twinjet vám pomůže vyprat větší množství prádla za kratší dobu, s lepším pracím výkonem, a zaručuje nižší spotřebu elektřiny a vody.



## 7. TABULKA PROGRAMŮ

Program	Teplota praní (°C)	Maximální kapacita suchého prádla (kg)	Zásuvka na prací prostředek	Trvání programu (min.)	Typ prádla / Vysvětlení
BAVLNA	90°	9.0	2	150	Velmi špinavé, bavlněné a lněné prádlo. (Spodní prádlo, lůžkoviny, prostírání, (ručníky max. 4,5 kg), povlečení, atd.)
BAVLNA e 	*60°e *40°e	9.0	2	315	Špinavá bavlna a lněný textil. (Spodní prádlo, lůžkoviny, prostírání, (ručníky max. 4,5 kg), povlečení, atd.)
EKO 20°	20°	4.5	2	96	Málo špinavé, z pocené, bavlněné a lněné prádlo. (Spodní prádlo, povlečení, ubrusy, ručníky (max. 2,5 kg), atd.)
SYNETIKA  (**)	40°	3.5	2	93	Velmi špinavý nebo syntetický textil. (Nylonové punčocháče, košile, halenky, kalhoty s příměsí syntetiky, atd.)
ZÁVĚSY  (**)	40°	2.5	2	138	S tímto programem perte pouze závěsy.
VLNA  (***)	30°	2.5	2	48	Vlněné prádlo s produktovými štítky.
HEDVÁBÍ  (****)	30°	2.5	2	102	Prádlo, u kterého je doporučeno praní v ruce nebo jemné prádlo.
PEŘINY	40°	2.5	2	102	V tomto programu můžete prát peřinu z dutého vlákna označenou příslušným štítkem. (max. 2,5 kg)
MÁCHÁNÍ	-	9.0	2	30	Chcete-li prádlo máchat ještě po dokončení pracího cyklu, můžete tento program použít pro kterýkoli typ prádla.
ŽDÍMÁNÍ	-	9.0	2	17	Chcete-li po praní spustit doplňkové ždímání, tento program můžete použít pro všechny druhy prádla.
VYPUŠTĚNÍ	-	9.0	-	3	Způsobí, že se voda v pračce začne vypouštět.
ČISTÝ BUBEN	80°	-	-	102	Program k vyčištění bubny. Musí se použít bez prádla vložené do pračky.
PRO ALERGIKY	60°	4.5	2	216	Dětské oblečení
RYCHLÝ 12 MIN. (****)	30°	2.0	2	12	Lehce znečištěné, bavlněné, barevné nebo lněné prádlo můžete vyprat za pouhých 12 minut.
DENNÍ 60° 60'	60°	4.0	2	60	Špinavý bavlněný, barevný a lněný textil můžete prát při teplotě 40°C po dobu 40 minut.
SPORTOVNÍ OBLEČENÍ	30°	3.5	2	81	Sportovní oblečení
HALENKY / KOŠILE	60°	4.0	2	114	Špinavé, bavlněné, syntetické košile a halenky lze vyprat dohromady.
NOČNÍ PRANÍ (*****)	90°	9.0	2	175	Velmi špinavé, bavlněné a lněné prádlo. (Spodní prádlo, povlečení, ubrusy, ručníky (max. 4,5 kg), ručníky atd.)

 **POZNÁMKA: TRVÁNÍ PROGRAMU SE MŮŽE ZMĚNIT PODLE MNOŽSTVÍ PRÁDLA, TYPU VODY, OKOLNÍ TEPLOTY A VYBRANÝCH DOPLŇKOVÝCH FUNKCÍ.**

\* 60°e - 40°e Energeticky úsporné programy. (\*Černé části jsou předvolené v továrním nastavení)

(\*\*) Programy Syntetika a závěsy jsou programy s dílčími možnostmi, ohledně výběru si přečtete kapitulu věnovanou dílčím programům.

(\*\*\*) Programy Vlana a hedvábí jsou programy s dílčími možnostmi, ohledně výběru si přečtete kapitulu věnovanou dílčím programům.

(\*\*\*) Vzhledem k tomu, že délka praní v tomto programu je v porovnání s ostatními programy kratší, je třeba snížit i množství pracího prostředku. Délka programu se zvýší pokud pračka zjistí nestabilní náplň. Dveře pračky můžete otevřít po dokončení pracího cyklu.

(\*\*\*\*) Program nočního praní je program, kdy se vaše prádlo vypere tiše, bez ždímání. Když se pračka blíží ke konci cyklu, přejde do režimu spánku a dokáže prádlo uchovat až 10 hodin, aniž by spustila vypouštění vody. Pokud délka trvání programu překročí 10 hodin, pračka automaticky provede vypuštění vody a ždímání. Počínaje okamžikem, kdy pračka přejde do režimu čekání, můžete tento režim zrušit a práci cyklus spustit tam, kde byl zastaven. Jediné co musíte udělat, je znovu stisknout tlačítko Start/Pohotovostní režim. (V režimu spánku se na displeji nevypočte zbývající čas, zbývající čas na displeji je délka trvání platná pouze pro vypouštění a ždímání)

## 8. VÝBĚR DÍLČÍCH PROGRAMŮ

### 8.1. SYNTETIKA

Když pomocí tlačítka pro volbu programů vyberete program Syntetika, zobrazí se vám dvě dílčí možnosti.

1. Syntetika
2. Závěsy
  - Výběr dílčího programu můžete provést stisknutím tlačítka <>.
  - Požadovaný program můžete aktivovat stisknutím tlačítka symbolu ■.
  - Po dokončení aktivace se elektronický displej automaticky vrátí na hlavní obrazovku zvoleného programu. Na této obrazovce můžete vybrat ostatní požadované funkce a spustit pračku stisknutím tlačítka Start/Pohotovostní režim.

### 8.2. VLNA

Když pomocí tlačítka pro volbu programů vyberete program Vlna, zobrazí se vám dvě dílčí možnosti.

1. Vlna
2. Hedvábí
  - Výběr dílčího programu můžete provést stisknutím tlačítka <>.
  - Požadovaný program můžete aktivovat stisknutím tlačítka symbolu ■.
  - Po dokončení aktivace se elektronický displej automaticky vrátí na hlavní obrazovku zvoleného programu. Na této obrazovce můžete vybrat ostatní požadované funkce a spustit pračku stisknutím tlačítka Start/Pohotovostní režim.

### 8.3. EXTRA

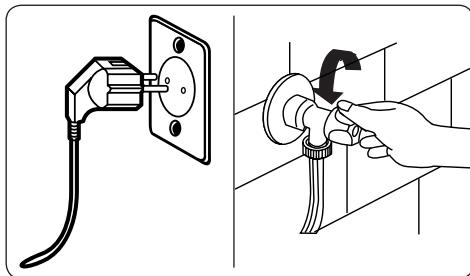
Když pomocí tlačítka pro volbu programů vyberete program Extra, zobrazí se vám dvě dílčí možnosti.

1. Máchání
2. Ždímání
3. Vypouštění
4. Čištění bubnu
  - Výběr dílčího programu můžete provést stisknutím tlačítka <>.
  - Požadovaný program můžete aktivovat pomocí stisknutí tlačítka symbolu ■.

- Po dokončení aktivace se elektronický displej automaticky vrátí na hlavní obrazovku zvoleného programu. Na této obrazovce můžete vybrat ostatní požadované funkce a spustit pračku stisknutím tlačítka Start/Pohotovostní režim.

## 9. ÚDRŽBA A ČIŠTĚNÍ PRAČKY

### 9.1. Varování



Před čištěním a údržbou pračku odpojte od zásuvky.

**Uzavřete přívod vody.**

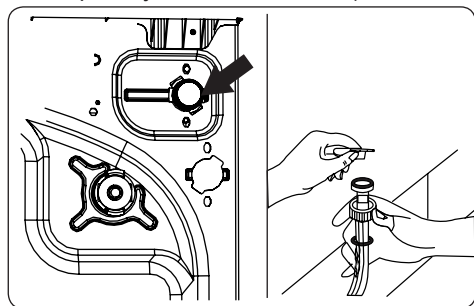
**⚠ Varování:** Pračka a její části mohou být poškozeny, pokud používáte prostředky s rozpouštědly. Nepoužívejte prací prostředky ani aviváže s rozpouštědly.

### 9.2. Filtry na přívodu vody

Na konci přívodní hadice připojené ke kohoutku a na koncích přívodních ventilů jsou filtry zabraňující pronikání nečistot a cizího materiálu ve vodě do pračky. Pokud pračka nenapouští dostatečné množství vody, přestože přívod vody je otevřený,



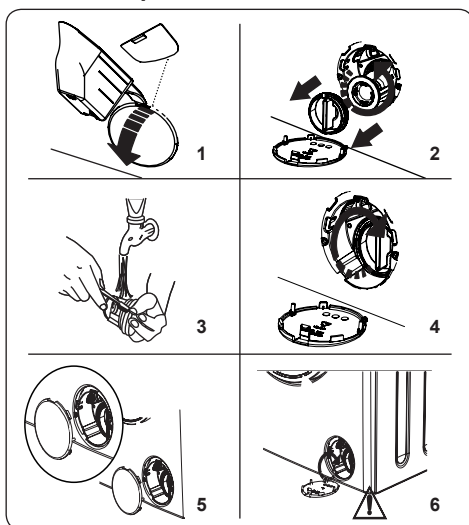
vyčistěte tyto filtry. (Doporučujeme vyčistit filtr čerpadla jednou za 2 měsíce)



- Odpojte přívodní hadici.
- Pomocí pinzety vyjměte filtry z přívodních ventilů a omyjte je kartáčkem.
- Rukou vyjměte filtry přívodních hadic na konci připojování ke kohoutku i s těsněním a vyčistěte ho.
- Po vyčištění nasadte filtry stejným způsobem zpět.

**!** **VAROVÁNÍ:** K ucpání filtrů přívodu vody může dojít vlivem připojení k nekvalitní vodě nebo nedostatečné údržby apod. Znečištěné filtry mají za následek únik vody, který může způsobit škodu na práčce i na majetku. Poškození způsobené nesprávnou údržbou filtrů nejsou hrazeny v záručních podmínkách.

### 9.3. Filtr čerpadla



Filtrační systém čerpadla prodlužuje životnost čerpadla, které se používá pro vypouštění špinavé vody. Zajišťuje, aby se do čerpadla nedostaly vlákna z prádla. Doporučujeme čistit filtr čerpadla každé 2 - 3 měsíce. Filtr čerpadla vyčistíte takto:

1. Na otevření krytu čerpadla můžete použít odměrku pro prací prostředek z vaší práčky.
2. Nasadte kovový bod plastové části do mezery krytu čerpadla a potáhnutím směrem zpět otevřete kryt čerpadla.
  - Před otevřením krytu filtru před něj postavte nádobu, do které vyteče případná zbylá voda z práčky.
  - Kryt filtru uvolněte jeho otočením proti směru hodinových ručiček a vypusťte vodu.
3. Z filtru odstraňte veškerý cizí materiál pomocí kartáčku.
4. Po vyčištění čerpadla nasadte filtr zpět jeho otáčením ve směru pohybu hodinových ručiček.
5. • Když uzavíráte kryt čerpadla, ujistěte se, aby části na vnitřní straně krytu zapadly do děr na přední straně panelu.
6. Můžete znovu nasadit kryt čerpadla v



**Poznámka:** Možná budete muset vyprázdnit nádobu s vodou několikrát podle množství vody v práčce.

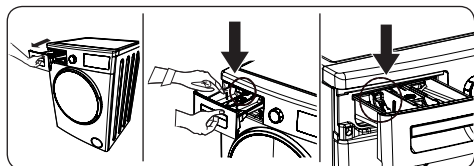
opačném pořadí než jste ho odstranili..

**! VAROVÁNÍ:** Protože voda v čerpadle může být velmi horká, vyčkejte, až vychladne.

(\*) Příslušenství se může měnit v závislosti na modelu

#### 9.4. Zásuvka na prací prášek

Časem se mohou v zásuvce a v otvoru pračky vytvářet usazeniny z pracích prostředků. Zásuvku na prací prostředky proto pravidelně čistěte od nahromaděných usazenin. Zásuvku vyjměte takto:



- Zásuvku zcela vytáhněte.
- Stiskněte víčko sifonu uvnitř zásuvky na doraz a táhněte zásuvku, až ji vytáhnete ven.
- Zásuvku umyjte vodou a kartáčkem.
- Odstraňte usazeniny, které se nahromadily uvnitř otvoru na zásuvku, aniž by se dostaly do pračky.
- Až zásuvka uschne, zasuňte ji zpět do pračky výše uvedeným postupem, jen v opačném pořadí.

**! Nemyjte zásuvku na prací prostředky v myčce.**

Uzávěr sifonu násypky(\*)

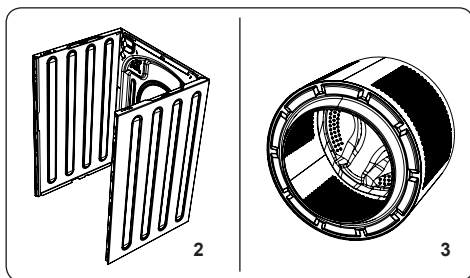
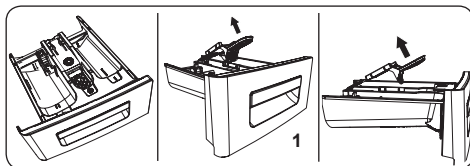
Vytáhněte zásuvku na tekutý prací prostředek tak jak je znázorněno na obrázku a vyčistěte jej řádně od usazenin. Čistou zásuvku instalujte zpět na své místo. Zkontrolujte, zda je řádně vložena.

(\*) Příslušenství se může měnit v závislosti na modelu

## 10. ZARÁŽKA / KONSTRUKCE / BUBEN

### 1. Uzávěr sifonu násypky.

Vytáhněte zásuvku na prací prostředky. Vyjměte uzávěr sifonu násypky a vyčistěte jej řádně od zbytků aviváže. Čistý uzávěr sifonu násypky instalujte zpět na své místo. Zkontrolujte, zda je řádně vložen.



### 2. Plášť pračky

Pračku čistěte zvenku vlažnou vodou a jemným čisticím prostředkem, který nepoškodí povrchovou úpravu pláště pračky. Po opláchnutí čistou vodou pračku otřete měkkou a suchou utěrkou.

### 3. Buben

V pračce nenechávejte žádné kovové předměty, jako jsou jehly, svorky nebo mince. Tyto předměty mohou způsobit vznik rezavých skvrn na bubnu. Pokud chcete tyto skvrny eliminovat, použijte čisticí prostředek bez chlóru a dodržte pokyny výrobce čisticího výrobku. Na odstraňování rezavých skvrn nikdy nepoužívejte drátěnky na nádobí ani jiné podobné brusné prostředky.

## 11. ODSTRAŇOVÁNÍ PROBLÉMŮ

Veškeré nezbytné opravy pračky by měl provádět autorizovaný servis. Pokud je nutné vaši pračku opravit nebo nejste schopni poruchu odstranit pomocí níže uvedených informací:

- Pračku odpojte od zásuvky.
- Uzavřete přívod vody.

Porucha	Možná příčina	Způsob odstranění
Vaše pračka nefunguje.	Je odpojená od zásuvky.	Zapojte zástrčku do zásuvky.
	Je spálená pojistka.	Vyměňte pojistku.
	Pračka není zapojena do elektřiny	Ověřte zapojení do elektřiny
	Nestiskli jste tlačítko Start / pauza	Stiskněte tlačítko Start/pauza.
	Volič programů je v poloze STOP (vypnuto).	Volič programů přepněte do požadované polohy.
	Nejsou dovořená dvířka pračky.	Zavřete dvířka pořádně. Měli byste slyšet, jak cvaknou.
Váš stroj nemá nasávanou vodu.	Je uzavřen přívod vody.	Otevřete přívod vody.
	Může být ohnutá přívodní hadice.	Zkontrolujte přívodní hadici.
	Přívodní hadice je ucpaná.	Vyčistěte filtry přívodní hadice. (*)
	Přívodní hadice je ucpaná.	Vyčistěte filtry přívodního ventilu. (*)
	Nejsou dovořená dvířka pračky.	Zavřete dvířka pořádně. Měli byste slyšet, jak cvaknou.
Pračka nevypouští vodu.	Vypouštěcí hadice je ucpaná nebo ohnutá.	Zkontrolujte vypouštěcí hadici.
	Filtr čerpadla je ucpaný.	Vyčistěte filtr čerpadla. (*)
	Prádlo v pračce není rovnoměrně uloženo	Rozložte prádlo v pračce rovnoměrně
Pračka vibruje.	Pračka není vyrovnaná.	Vyrovnejte pračku. (**)
	Neodstranili jste transportní šrouby.	Odstraňte transportní šrouby. (**)
	V bubnu je malé množství prádla.	Toto pračku nijak nepoškodí.
	Pračka je protažená nebo je prádlo nerovnoměrně rozprostřené.	Nevkládejte více prádla, než je doporučené množství, a ujistěte se, že je prádlo rovnoměrně uloženo do pračky.
	Pračka se opírá o tvrdý povrch.	Vyvarujte se instalace pračky na tvrdém povrchu. Při instalaci pračky nechte mezi ní a stěnou nebo tvrdým povrchem 2 cm volného místa.
V zásuvce na prací prostředky je nadměrné množství pěny.	Použili jste nesprávné množství pracího prostředku.	Stiskněte tlačítko Start/Pauza. Tvorbě pěny zabráníte, když do zásuvky na prací prostředek nalijete směs lžice aviváže a půl litru vody. Po 5 - 10 minutách stiskněte opět tlačítko Start/Pauza. Při dalším prání použijte správné množství pracího prostředku.
	Nevhodný prací prostředek.	V pračce používejte pouze prací prostředky speciálně určené pro automatické pračky.

Porucha	Možná příčina	Způsob odstranění
Unsatisfactory washing result.	Míra zašpinění prádla neodpovídá vámi vybranému programu.	Vyberte program vhodný pro danou míru zašpinění vašeho prádla. (Více informací v tabulce programů.)
	Nedostatečné množství pracího prostředku.	Použijte množství pracího prostředku podle míry zašpinění.
	Překročili jste maximální doporučené množství vloženého prádla do bubny.	Množství prádla vložené do pračky by nemělo překročit maximální kapacitu pračky.
Neuspokojivé výsledky praní.	Voda je příliš tvrdá (znečištěná, vápenatá atd.)	Použijte množství pracího prostředku podle instrukcí výrobce pracího prostředku.
	Prádlo je do pračky vloženo nerovnoměrně.	Vložte prádlo do pračky správně a rovnoměrně
Voda je z pračky vypuštěna ihned po jejím napuštění.	Konec vypouštěcí hadice je podle pračky příliš nízko.	Vypouštěcí hadici umístěte do odpovídající výšky. (**)
Během praní není v bubnu vidět vodu.	Nejde o poruchu. Voda je v části bubny, kterou není vidět.	.....
Na prádle jsou zbytky pracího prostředku.	Na prádle se mohou objevit zbytky pracího prostředku v podobě bílých skvrn.	Nastavením pračky spusťte program doplňkového máchání nebo skvrny odstraňte kartáčem po usušení prádla.
Na prádle jsou šedé skvrny	Tyto skvrny mohou být způsobeny olejem, krémem nebo masťou.	Při příštím praní použijte maximální možné množství pracího prostředku stanovené jeho výrobcem.
Neproběhne odštěďování nebo proběhne se zpožděním.	Nejde o poruchu. Aktivoval se systém nevyvážené náplně.	Systém kontroly nevyvážené náplně se snaží prádlo v bubnu rovnoměrně rozložit. Odštěďování se spustí, jakmile bude prádlo rovnoměrně rozloženo. Při dalším praní rozprostřete prádlo v bubnu pračky rovnoměrně.

(\*) Viz také kapitola "Čištění a údržba"

(\*\*) Viz také kapitola "Instalace".

## 12. AUTOMATICKÉ UPOZORNĚNÍ NA SELHÁNÍ A CO JE TŘEBA UDĚLAT

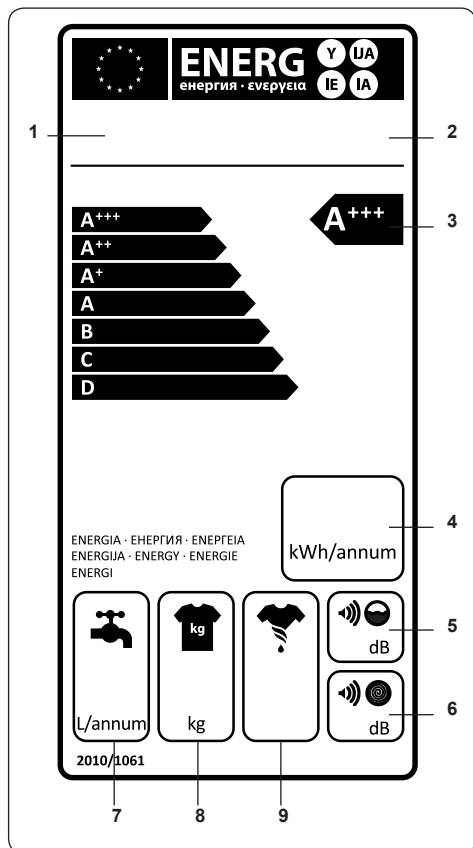
Vaše pračka je vybavena systémy, které dokážou učinit jak nezbytná bezpečnostní opatření, tak i upozornit na případný problém pomocí neustálé kontroly během pracího cyklu.

CHYBOVÝ KÓD	MOŽNÉ SELHÁNÍ	CO DĚLAT
Zkontrolujte dveře	Dveře pračky zůstaly otevřené.	Dveře pračky zavřete. Pokud vaše pračka i nadále ukazuje závadu, pračku vypněte, odpojte a okamžitě kontaktujte nejbližší autorizovaný servis.

CHYBOVÝ KÓD	MOŽNÉ SELHÁNÍ	CO DĚLAT
CHYBOVÝ KÓD	Water cut-off or low mains water pressure.	<ul style="list-style-type: none"> <li>- Water tap may be closed. Check.</li> <li>- Mains water may be cut-off. Check.</li> <li>- If there is no water, turn off the appliance with the on / off button above the programme knob. You can select a programme and run your machine after the mains water is supplied.</li> <li>- Mains water pressure may be low. Check.</li> <li>- Water inlet hose may be twisted. Check.</li> <li>- Water inlet hose may be clogged.</li> <li>- Clean water inlet hose and valve inlet filters.(*)</li> </ul> <p>If the fault persists, turn off your machine, unplug it and contact the nearest authorised service immediately.</p>
ČERPADLO Odpojte spotřebič	Čerpadlo je vadné nebo filtr čerpadla je ucpaný, případně je vadné elektrické zapojení čerpadla.	<p>Vyčistěte filtr čerpadla (**).</p> <p>Pokud problém přetrvává, kontaktujte nejbližší autorizovaný servis.</p>
FILTR Zkontrolujte filtr.	Čerpadlo je vadné nebo filtr čerpadla je ucpaný, případně je vadné elektrické zapojení čerpadla.	<ul style="list-style-type: none"> <li>- Filtr čerpadla může být ucpaný.</li> <li>- Vyčistěte filtr čerpadla. (**)</li> <li>- Vypouštěcí hadice je zanesená nebo ohnutá.</li> <li>- Zkontrolujte vypouštěcí hadici.</li> <li>- Pokud problém přetrvává, kontaktujte nejbližší autorizovaný servis.</li> </ul>
VYSOKÁ HLADINA VODY Vypněte přívod vody.	V pračce je nadměrné množství vody.	<p>Pračka vodu sama vypustí.</p> <p>Po vypuštění pračku vypněte a odpojte ji. Vypněte kohout přívodu vody a kontaktujte nejbližší autorizovaný servis.</p>
NAPĚTÍ Napětí je vysoké	Nízké nebo vysoké napětí.	<p>Mohlo dojít ke kolísání napětí, zkontrolujte, zda je zásuvka, do které je pračka zapojená, je uzemněná. Nechte elektrikáře změřit napětí ve vašem domě. Pokud se objeví problém s elektřinou, pračku odpojte a kontaktujte nejbližší servisní společnost.</p>
NAPĚTÍ Napětí je nízké		

(\*) Viz také kapitola “Čištění a údržba”

# 13. POPIS ENERGETICKÉHO ŠTÍTKU A ÚSPORA ENERGIE



1. Model
2. Brand
3. Energetická třída
4. Spotřeba energie
5. Hlučnost při praní
6. Hlučnost při odstředění
7. Roční spotřeba vody
8. Kapacita suchého prádla
9. Třída účinnosti odstředění

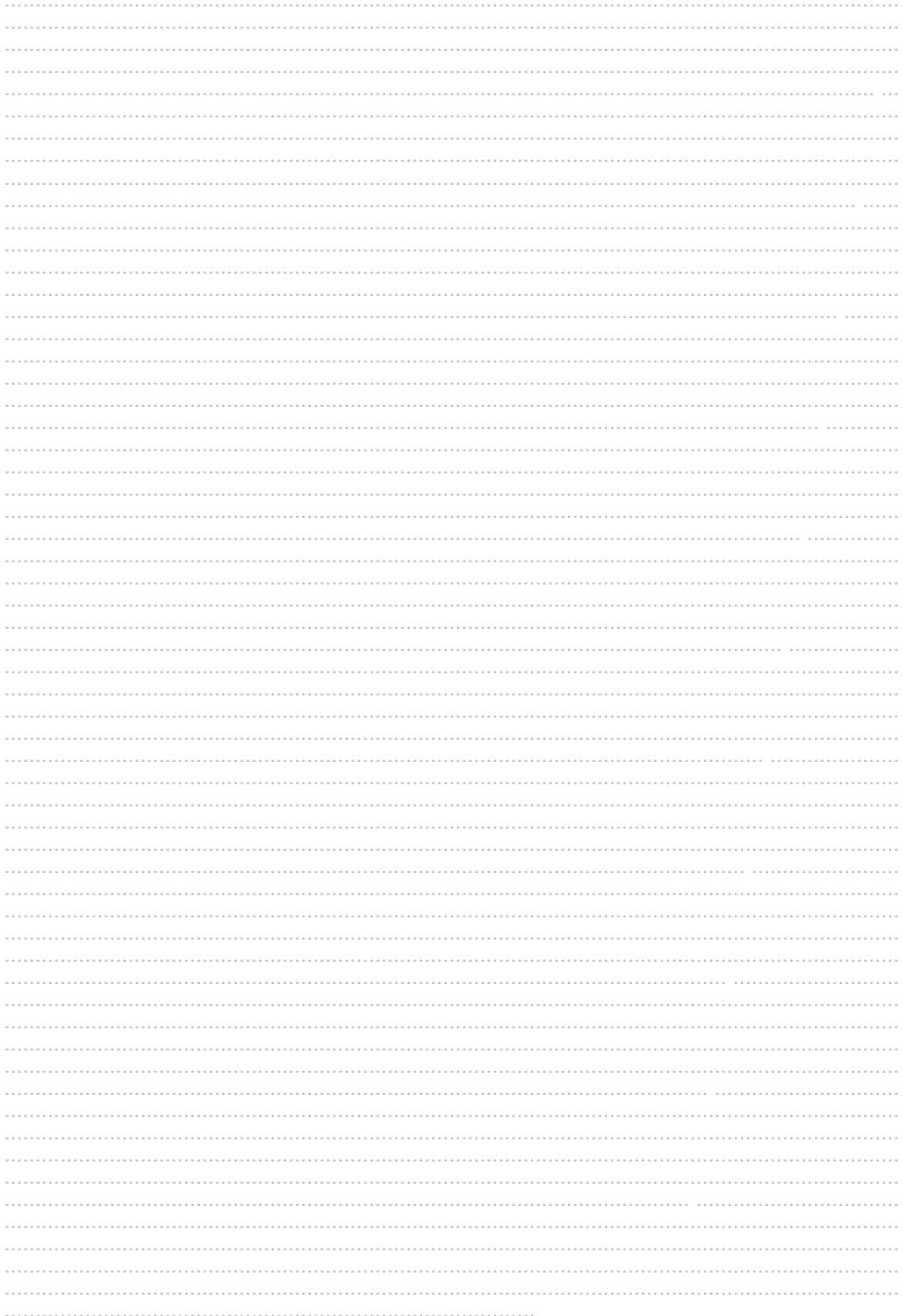
Spotřeba energie a vody se může lišit v závislosti na tlaku vody, tvrdosti vody, teploty vody, teploty okolí,

množství prádla, výběru doplňkových funkcí, výkyvů napětí.

Pro snížení spotřeby energie a vody perte prádlo doporučenou kapacitou pro zvolený program.

Mělo znečištěné prádlo nebo denní prádlo perte v krátkých programech.

Čistěte pračku pravidelně v intervalech doporučených výrobcem.





# ROMO

Výhradní dovozce:

ELMAX Store a.s.

Horní Těrlicko 777/2

735 42 Těrlicko

Tel: 599 529 262

[www.romocr.cz](http://www.romocr.cz)

Centrální dispečink servisu

Tel: 599 529 251

[www.elmax.cz](http://www.elmax.cz)

Výrobce si vyhrazuje právo provádět změny specifikací bez předchozího upozornění.



CE



52231506

