

Panasonic

Provozní pokyny
(Pro domácí použití) Ústní irigátor
Model č. EW1614

Česky

Obsah

Bezpečnostní opatření.....	199	Po použití	206
Důležité informace.....	202	Specifikace.....	208
Označení částí	202	Řešení potíží	209
Jak používat.....	203	Výměna trysky (prodává se samostatně)	210
Body péče	205		

Děkujeme vám za zakoupení tohoto výrobku Panasonic.

Před zahájením provozu tohoto přístroje si přečtěte všechny tyto pokyny a uložte si je pro budoucí použití.

197

VAROVÁNÍ

- Spotřebič neponořujte do vody, ani na něj vodu nestříkejte. Takové chování může způsobit úraz elektrickým proudem nebo požár v důsledku zkratu.
- Zástrčku při čištění vždy odpojte ze zásuvky. Pokud tak neučiníte, může dojít k úrazu elektrickým proudem nebo zranění.
- Poškozenou síťovou šňůru nelze vyměnit. Je-li kabel poškozen, je třeba spotřebič vyhodit. Nedodržení může vést k nehodě nebo ke zranění.
- Ústní irigátory mohou používat děti od 8 let, osoby s omezenými fyzickými, smyslovými nebo duševními schopnostmi nebo s nedostatkem zkušeností a znalostí, pouze pokud jsou pod dozorem.
- Ústní irigátory mohou být používány pouze se studenou nebo teplou vodou nebo s konkrétními roztoky, které jsou definovány v návodu výrobce.
- Děti si se spotřebičem nesmějí hrát.

Bezpečnostní opatření

Abyste snížili nebezpečí zranění, úmrtí, úrazu elektrickým proudem, požáru a poškození majetku, vždy dodržujte následující bezpečnostní opatření.

Vysvětlení použitých symbolů

Následující symboly jsou použity pro označení a popis stupně nebezpečí, zranění a poškození majetku, způsobené ignorováním upozornění a nesprávným používáním.



VAROVÁNÍ

Označuje potenciální riziko, které může skončit vážným zraněním nebo úmrtím.



UPOZORNĚNÍ

Označuje nebezpečí, které může vést k lehkému zranění nebo k poškození majetku.

Následující symboly se používají pro klasifikaci a popis typů instrukcí, které je nutno dodržovat.



Tento symbol se používá pro upozornění uživatelů na konkrétní postup, který nesmí být prováděn.



Tento symbol se používá pro upozornění uživatelů na konkrétní postup, který musí být dodržen v zájmu bezpečného provozu zařízení.



VAROVÁNÍ

► Prevence nehod

Neskladujte v dosahu dětí mladších 8 let nebo kojenců. Nedovoďte jim přístroj používat.



- To by mohlo způsobit nehodu nebo poranění z důvodu náhodného pozření odnímatelných částí.

► Napájení

Napájecí vidlici do zásuvky nezapojujte ani ji neodpojujte mokřma rukama.



- Takové chování může způsobit úraz elektrickým proudem nebo zranění.

Spotřebič nikdy nepoužívejte v blízkosti vany nebo ve sprchovém koutě.

Nabíječku nepoužívejte, pokud jsou kabel nebo napájecí vidlice poškozeny, nebo pokud v elektrické zásuvce nesedí pevně.

Nepoškozujte napájecí vidlici.

Kabel nepoškozujte, neupravujte, silou neohýbejte ani za něj netahejte, nekrúte s ním ani ho nezapojujte do svazku.



Rovněž na něj nepokládejte nic těžkého a dbejte na to, abyste ho nepřiskřípli.

Nedovoďte, aby k napájecí vidlici přilnuly kovové předměty nebo smítka.

- Takové chování může způsobit úraz elektrickým proudem nebo požár v důsledku zkratu.

VAROVÁNÍ

Nepoužívejte způsobem přesahujícím jmenovité napětí nebo vedení zásuvky elektrické sítě.



- Překročení napětí připojením příliš mnoha napájecích vidlic k jedné zásuvce elektrické sítě může způsobit požár v důsledku přehřátí.

Vždy dbejte na to, aby byl spotřebič provozován s napájecím zdrojem, odpovídajícím nominálnímu napětí vyznačenému na spotřebiči.



Řádně zapojte napájecí vidlici.

- Nedodržení tohoto pokynu může způsobit požár či úraz elektrickým proudem.

► V případě abnormality nebo selhání Napájecí vidlici přestaňte okamžitě používat a odpojte ji, pokud dojde k nějaké abnormalitě nebo k selhání.

- Nedodržení tohoto pokynu může způsobit požár, úraz elektrickým proudem nebo zranění.

<Případy abnormality nebo selhání>



- Hlavní jednotka je zdeformovaná nebo abnormálně horká.
- Hlavní jednotka je cítit spáleninou.
- Během používání hlavní jednotky je slyšet abnormální zvuk.

→ Okamžitě vyžádejte kontrolu nebo opravu v autorizovaném servisním středisku.

► Tento produkt

Výrobek neopravujte, neopravujte ani nerozebírejte.



- Při nedodržení tohoto pokynu může dojít ke zranění v důsledku požáru nebo k selhání přístroje.
→ Kvůli opravám se obraťte na autorizované servisní středisko.

Přístroj nepouštějte na zem, ani jej nevystavujte nárazům.



- Takové chování může způsobit úraz elektrickým proudem nebo požár.

► Čištění

Než použijete přístroj znovu, otřete veškerou vlhkost z napájecí vidlice.



- Pokud tak neučiníte, může dojít k úrazu elektrickým proudem nebo zranění.

Napájecí vidlici pravidelně čistěte, abyste zabránili hromadění prachu.



- Pokud tak neučiníte, může dojít ke vzniku požáru v důsledku závady izolace, způsobené vlhkostí.
→ Odpojte napájecí vidlici a otřete ji suchým hadříkem.

UPOZORNĚNÍ

► Prevence poškození zubů a dásní

Osoby, které toto zařízení nejsou schopny ovládat, je nesmí používat.



Tento spotřebič by neměly používat osoby se sníženou citlivostí v ústech.

- Takové chování může způsobit zranění nebo poškození vašich zubů, dásní nebo jazyka.



UPOZORNĚNÍ



O osoby, u nichž existuje podezření na periodontální onemocnění nebo které mají nepříjemné příznaky na zubech nebo v ústní dutině, by se měly před použitím poradit se zubním lékařem.

- Takové chování může způsobit zranění nebo poškození vašich zubů, dásní nebo jazyka.

Při používání trysky pro péči o jazyk dodržujte následující preventivní opatření.

- Neumožněte dětem, aby ji používaly.
- Při čištění nepoužívejte nepřiměřenou sílu.
- Nevkládejte příliš hluboko (asi 3/4 viditelného rozsahu).
- Dojde-li k zánětu jazyka, přestaňte přístroj používat, a pokud zánět přetrvává po 3 dnech, poraďte se s lékařem.
- Takové chování může způsobit zranění nebo poškození vašich zubů, dásní nebo jazyka.



► Tento produkt

Nikdy nepoužívejte k jinému účelu, než je čištění dutiny ústní.



- Pokud tak učiníte, může dojít k nehodě nebo zranění, jestliže je proud vody namířen na oči, nos, uši, jazyk nebo krk.



Nenaplňujte nádržku vodou o teplotě vyšší než 40 °C.

- To může způsobit popáleniny.



Trysku nesdílejte ani s členy své rodiny ani s jinými lidmi.

- Mohlo by dojít k infekci nebo zánětu.

► Dodržujte následující bezpečnostní opatření

Při skladování nemotávejte kabel okolo spotřebiče.



- Takové počínání může způsobit zlomení drátů kabelu pod tlakem a následný požár v důsledku zkratu.

Při delším nepoužívání odpojte napájecí vidlici ze zástrčky.



- Pokud tak neučiníte, můžete způsobit úraz elektrickým proudem nebo požár v důsledku probíjení elektřiny, způsobeného poškozením izolace.

Kabel odpojte tak, že podržíte napájecí vidlici a ne kabel.



- Pokud tak neučiníte, může dojít k úrazu elektrickým proudem nebo požáru v důsledku zkratu, protože při přílišném zatížení napájecího kabelu může dojít k přerušení vodiče.

Po každém použití vyčistěte a osušte nádržku na vodu a trysku.



- Nedodržení tohoto pokynu by mohlo způsobit zhoršení vašeho zdravotního stavu z důvodu podpory růstu plísní a bakterií, není-li provedena dezinfekce.

Důležité informace

► Poznámka

- Do nádržky na vodu nedávejte sůl, ústní vodu nebo jiné chemické látky. Mohlo by dojít k selhání přístroje.
- Hlavní jednotku nesusušte fénem ani teplovzdušným topidlem. Nedodržení tohoto pokynu by mohlo způsobit selhání nebo deformaci částí.
- Spotřebič po použití skladujte na místě s nízkou vlhkostí. Nedodržení tohoto pokynu může způsobit poruchu.

• Zubní kámen

Používejte společně se zubním kartáčkem. Zubní kámen přichycený na povrchu zubů lze vodním paprskem odstranit jen obtížně, proto je k čištění zubů nutný zubní kartáček. Čištění proudem vody uvnitř úst se doporučuje po čištění zubů.

• Krvácení z dásní

Zpočátku může dojít ke krvácení i u zdravých dásní. To je způsobeno tím, že dásně nejsou na takovou stimulaci zvyklé. Do jednom nebo dvou týdnů používání krvácení zpravidla ustane. Pokud krvácení pokračuje i po dvou týdnech, může to znamenat, že dásně nejsou v pořádku (periodontální onemocnění, atd.). V takovém případě přestaňte přístroj používat a poraďte se se svým zubařem.

Česky

Označení částí

A Rukojeť

- ① Spínač Stop/Jet
- ② Režim trysky “ Π ”
- ③ Režim stop “ Π ”
- ④ Tlačítko pro uvolnění trysky
- ⑤ Tryska

B Hlavní jednotka

- ⑥ Kabel
- ⑦ Napájecí vidlice
- ⑧ Sací hadička

C Nádržka na vodu

- ⑨ Maximální horní úroveň hladiny vody
- ⑩ Víčko nádržky na vodu

D Ovládací panel

- ⑪ LED indikátor hladiny vodního tlaku indikátor (úroveň 1 ~ 10) (Úroveň 1 je rovněž dětský režim “ Π ”)
- ⑫ Spínač “ ① ”
- ⑬ Přepínač regulátoru vodního tlaku

E Ultrazvuková tryska (x2)

- ⑭ Tryska
- ⑮ Otvor pro vložení trysky

F Ortodontická tryska

- ⑭ Tryska
- ⑮ Otvor pro vložení trysky
- ⑯ Identifikační kroužek
- ⑰ Madlo trysky

G Tryska pro péči o jazyk

- ⑭ Tryska
- ⑮ Otvor pro vložení trysky
- ⑯ Identifikační kroužek
- ⑰ Tkanina

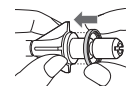
- Všechny trysky jsou spotřební materiál.

Doplněk

H Stojan s tryskou

V hlavní jednotce (nádržka na vodu a sací hadička) může být vlhkost, která tam zůstala po testování produktu destilovanou vodou.

- Pokud vypadne identifikační kroužek (Pouze pro ortodontickou trysku a trysku pro péči o jazyk) Vyrovnějte identifikační kroužek (v libovolném směru) s tryskou a nasadte je bez jakéhokoli sklonu. • I když identifikační kroužek není nasazen, na výkon trysky to vliv nemá.



Jak používat

Příprava

Umístěte hlavní jednotku na rovný a stabilní povrch.

1 Zasuňte napájecí vidlici do zásuvky a naplňte nádržku na vodu vodou.

1 Zasuňte napájecí vidlici do zásuvky.

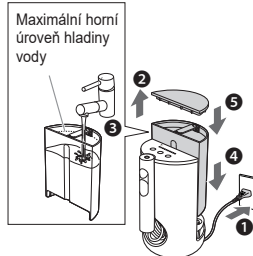
- Kabel může být vytažen buď zprava nebo zleva.



2 Otevřete víčko nádržky na vodu.

3 Odeberte nádržku na vodu a naplňte ji vodou.

- Při plnění vodou, dávejte pozor, abyste nepřekročili maximální horní úroveň hladiny vody.



4 Nádržku pevně nasadte na hlavní jednotku.

5 Připojte víčko nádržky na vodu.

2 Nainstalujte trysku a zapněte spínač.

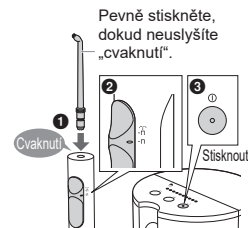
1 Nasadte trysku.

- Vyberte trysku pro daný účel. (Viz strany 205 a 206.)

2 Dbejte na to, aby přepínač Stop/Jet byl přesunut do polohy "Π"

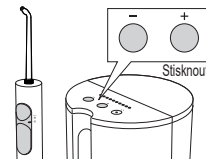
3 Stiskněte spínač "Ⓚ" za účelem spuštění napájení.

- LED dioda indikátoru úrovně tlaku vody svítí.
- Pro případ zapomenutí vypnutí bude napájení po 10 odpojení. (Funkce automatického vypnutí.)

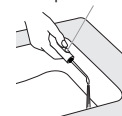


3 Stiskněte přepínač regulátoru vodního tlaku za účelem zvolení úrovně tlaku vody.

1 Pro stříkání vody natočte hubici směrem k umyvadlu a přepínač Stop/Jet nastavte do polohy "Π" (Režim trysky).



Spínač Stop/Jet



2 Tlačítka “+” nebo “-” na spínači regulátoru tlaku vody mačkejte, dokud není dosaženo požadované intenzity proudu.

- Trvalým stiskem tlačítka “+” nebo “-” se tlak vody bude měnit průběžně.



3 Pro dočasné zastavení stříkání stiskněte přepínač Stop/Jet do polohy “Π” (režim stop).

- **Paměťová funkce pro úroveň tlaku vody**
Posledně zvolená úroveň tlaku vody bude použita paměťovou funkcí pro následující použití.

4 Vyčistěte vnitřek Vašich úst proudem vody z vodní trysky.

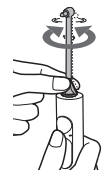
- 1 Trysku vložte do úst.
- 2 Ústa mírně zavřete.
- 3 Nastavte spínač Stop/Jet na “Π” (režim trysky).

- Pokud chcete přerušit přívod vody, nastavte spínač Stop/Jet na “Π” (režim stop).
- Můžete přepnout úroveň tlaku vody stisknutím přepínače regulátoru vodního tlaku, i když přístroj používáte.



- ▶ **Provozní doba s plnou vodní nádržkou: je přibližně 180 sekund**
(Při použití ultrazvukové trysky a nastavení úrovně tlaku vody na 10)

- ▶ **Nastavení směru trysky (Pouze pro ortodontickou trysku)**
Směr vodního proudu z trysky můžete nastavit otáčením madla trysky.



▶ Poznámky

- Vždy používejte čerstvou vodu nebo vlažnou vodu z vodovodu.
- Pokud je voda studená, použijte vlažnou vodu s 40 °C nebo nižší.
- Nespínejte spínač “Ⓛ”, když je nádržka na vodu prázdná (s výjimkou vypouštění vody uvnitř hlavní jednotky). (Pokud tak učiníte, může dojít k poruše.)
- Doporučená provozní teplota přístroje je 5 °C - 40 °C. Pokud je vnitřní teplota vyšší nebo nižší než doporučená teplota, provoz přístroje se může zastavit.
- Je-li přepínač Stop/Jet Přepnut do polohy “Π” (režim stop) na dobu delší, než 1 minuta, vypněte spínač “Ⓛ”. (Pokud tak učiníte, může dojít k poruše.)
- Při prvním použití přístroje začněte s úrovní tlaku vody 1 (Dětský režim “☺”).
- Netlačte špičku trysky příliš silně proti zubům či dásním. (S výjimkou ortodontické trysky.)
- Když máte pocit silného podráždění, nastavte spínač Stop/Jet na “Π” (režim stop) a použijte přístroj při úrovni tlaku vody 1 (Dětský režim “☺”).

Body péče

Pokud máte potíže s citlivými dásněmi, stimulujte dásně proudem vody z vodní trysky nastaveným nejemno. S vodním paprskem a ortodontickou tryskou vyčistíte každou skulinu a záhyb v oblastech, které jsou kartáčkem obtížně dosažitelné.

Způsob používání a pohybu jednotky můžete měnit v závislosti na účelu a oblasti, kterou chcete vyčistit.



Ultrazvuková tryska

Pro čištění proudem vody.

► Čištění mezizubních prostor

- Proud vody z vodní trysky nasměrujte na prostor mezi zuby.
- Miřte na přední a zadní stranu zubů.



► Čištění periodontální kapsy

- Proud vody z vodní trysky nasměrujte na prostor mezi zuby a dásněmi.
- Pomalu pohybujte vodní tryskou podél dásní.
- Vyčistěte přední a zadní části zubů a prostory za stoličkami.



► Péče o dásně

- Stimulujte dásně.



Ortodontická tryska

Při čištění křivých zubů a oblasti ortodontických rovnátek kartáčkem a proudem vody.

Lehce přiložte konec kartáčku na zub a kartáčkem zakruťte.

► U křivých zubů

- Přiložte konec kartáčku na plochu, která je kartáčkem na zuby obtížně dosažitelná a spíše zůstává nevyčištěná.
- Kartáčkem kroutěte hlavně v mezizubních prostorech.



Oblast ortodontických rovnátek



Ultrazvuková tryska

- Vodní trysku směřujte okolo rovnátek a můstků.



Ortodontická tryska

- Kartáček vložte do mezery mezi zuby a rovnátky.
- Zakruťte koncem kartáčku.





Tryska pro péči o jazyk

Pro očištění povrchu jazyka tkaninou a proudem vody.

► Čištění jazyka

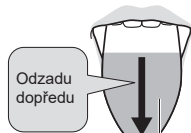
- Nastavte úroveň tlaku vody na 10. (Pro opláchnutí jazyka.)
- Během stříkání vody přiložte trysku pro péči o jazyk lehce k jazyku a pomalu s ní opakovaně pohybujte zezadu dopředu.



Česky

- Čištění jazyka je povoleno nanejvýš jednou denně.
- Přílišná síla může poškodit povrch jazyka.
- Na jazyk netlačte příliš silně.
- Když jazyk při čištění vystrčíte, je méně pravděpodobnější, že se projeví dávicí reflex*.

* Jedná se o stav nevolnosti.



Rozsah čištění (cca. 3/4 viditelného rozsahu)

■ Čištění povrchu jazyka čisticí tkaninou

Tkanina se může občas přilepit k povrchu jazyka.

→ Tkaninu lehce zasuňte zpět za účelem jejího uvolnění.

- Po použití může z trysky odkapávat voda, protože ve tkanině na trysce může nějaká voda zbýt. Po odtečení ji odstraňte. (Viz straně 207.)

Po použití

Po každém použití spotřebič vyčistěte.

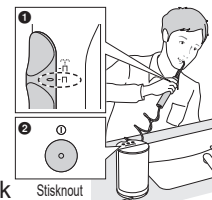
- Hlavní jednotku nelze omývat vodou.

1 Aby voda nestříkala kolem, zastavte proud vody, když máte trysku v ústech.

1 Proud vody zastavte nastavením spínače Stop/ Jet na “□” (režim stop).

2 Stiskněte spínač “ⓘ” za účelem vypnutí napájení.

- LED indikátor úrovně tlaku vody svítí po 30 vteřin a pak zhasne.

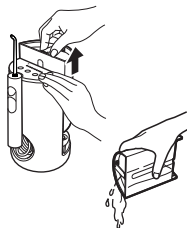


2 Zbývající vodu vylijte.

1 Odeberte nádržku na vodu a zbývající vodu vylijte.

- Při vyjmutí nádržky na vodu držte hlavní jednotku rukou.
- Při každém použití přístroje, vodu vyměňte.

2 Nádržku na vodu omyjte.

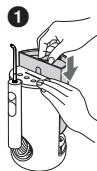


3 Z hlavní jednotky odstraňte zbývající vodu.

1 Vložte nádržku na vodu a zapněte spínač “①”.

2 Pro odstranění zbývající vody natočte hubici směrem k umyvadlu a přepínač Stop/Jet nastavte do polohy “□” (Režim trysky).

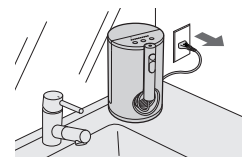
3 Pokud nevytéká žádná voda, přesuňte přepínač Stop/Jet do polohy “□” (režim stop) a vypněte spínač “①”.



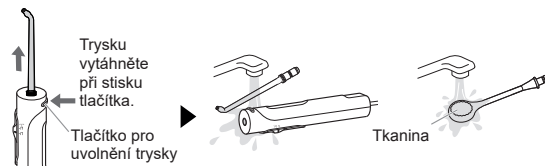
2 Spínač Stop/Jet



4 Odpojte zástrčku ze zásuvky.



5 Očistěte rukojeť.



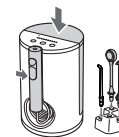
- Opláchněte tkaninu na trysce pro péči o jazyk pod tekoucí vodou.
- Ve snaze ji zbavit vody s ní nebouchněte o umyvadlo.

6 Po uschnutí ji uložte.

1 Vlhkost z ní otřete ručníkem a nechte ji vysušit na dobře větraném místě mimo dosah slunečních paprsků.

2 Přístroj uložte.

- Nasadte rukojeť a nádržku na vodu na hlavní jednotku a trysku umístěte do stojanu s tryskou.
- Když jsou na stojanu s tryskou umístěny více než dvě trysky, ujistěte se, že navzájem nepřijdou do kontaktu.



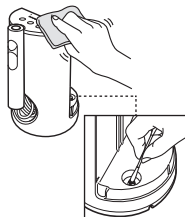
► Poznámky

- Nečistoty uvnitř nádržky na vodu odstraňte kartáčem na láhve s dlouhou rukojetí a houbou. (Nepoužívejte vodu o teplotě vyšší než 80 °C.)
- V myčce nádobí lze mýt pouze nádržku na vodu. Tryska, stojan s tryskou a víčko nádržky na vodu nepatří do myčky.
- Neotírejte ředidly, benzínem, alkoholem, atd. (Mohlo by to způsobit poruchu, prasknutí nebo ztrátu barvy jednotlivých částí.)
- Použijte neutrální kuchyňský čisticí prostředek a poté jej dobře opláchněte vodou, abyste se ujistili, že po čištění nezůstanou na spotřebiči žádné zbytky čisticího prostředku.
- K mytí trysky, stojanu s tryskou, víčka nádržky na vodu a rukojeť nepoužívejte vodu o teplotě vyšší než 50 °C.
- Netřete tkaninu na trysce pro péči o jazyk předměty s ostrými hroty nebo nehty.

Čištění nečistot na hlavní jednotce

K otírání skvrn z hlavní jednotky používejte v mýdlové vodě namočený a vyždímaný hadřík. (Hlavní jednotku neumývejte vodou.)

- Pro čištění všech částí, nedostupných látkou, používejte bavlněné tampony.




Specifikace

Zdroj energie	Viz název štítku na produktu (Automatický převod napětí)
Spotřeba energie	18 W
Objem nádržky na vodu	cca. 600 mL (Po dobu přibližně 180 vteřin provozu při použití ultrazvukové trysky a nastavení úrovně tlaku vody na 10) (Po dobu přibližně 130 vteřin provozu při použití ortodontické trysky a nastavení úrovně tlaku vody na 10) (Po dobu přibližně 75 vteřin provozu při použití trysky pro péči o jazyk a nastavení úrovně tlaku vody na 10)
Rozměry	Hlavní jednotka: 300 (V) × 125 (Š) × 140 (H) mm (Včetně trysky) 200 (V) × 125 (Š) × 140 (H) mm (Neobsahuje trysku)
Délka sací hadice	cca. 1 100 mm
Hmotnost	Hlavní jednotka: cca. 995 g (Včetně trysky)
Akustický hluk ve vzduchu	83 (dB (A) re 1 pW)

Tento výrobek je určen pouze pro domácí použití.

Řešení potíží

Problém	Možná příčina	Řešení	
Během používání	Nevytéká žádná voda nebo proud vody z trysky je slabý.	<p>Spínač Stop/Jet zůstal v "□" (režim stop), zatímco je zapnuto napájení. →Proveďte následující kroky:</p> <ol style="list-style-type: none"> 1 Nádřku na vodu z poloviny naplňte. 2 Stiskněte spínač "Ⓛ" za účelem zapnutí napájení a stiskněte tlačítko "+" za účelem nastavení úrovně tlaku vody¹⁰. 3 Nastavte spínač Stop/Jet na "□" (režim trysky). 4 Několikrát vložte a vyjměte nádržku na vodu. 5 Nasaďte nádržku na vodu a počkejte několik sekund, dokud se tlak vody neobnoví. <p>* Opakujte kroky 4 a 5 pokud se nepodaří tlak vody obnovit. • Jakmile je tlak vody obnoven, můžete přístroj používat jako obvykle.</p> 	
	Tryska během používání odpadne.	<p>Hubice je ucpaná.</p> <p>Výstup z hubice je ucpaný.</p> <p>Hubice je deformovaná.</p>	<p>Vyměňte hubici.</p>
	Nepodařilo se zapamatovat úroveň vodního tlaku.	<p>Napájecí kabel byl ze zásuvky vytažen před vypnutím spínačem "Ⓛ".</p>	<p>Před vytažením zástrčky ze zásuvky vypněte spínač "Ⓛ".</p>
	Zvuk motoru se po přesunu přepínače Stop/Jet do polohy "□" (režim stop) změní.	<p>Nejedná se o abnormalitu. →Používejte přístroj jako obvykle. * Může nastat zejména, pokud je okolní teplota nízká.</p>	
	Napájení se automaticky vypne.	<p>Funkce pro případ zapomenutí vypnutí je aktivována.</p> <p>Funkce samoochrany byla aktivována bouřkou atd.</p>	<p>Nejedná se o abnormalitu. (Viz straně 203.)</p> <p>Znovu zapněte spínač "Ⓛ".</p>
	Indikátor LED tlaku vody bliká i po vypnutí spínač "Ⓛ".	<p>Nejedná se o abnormalitu. →Indikátor zhasne po 30 vteřinách. (Viz straně 206.)</p>	
	Trysku je obtížné nainstalovat.	<p>→Nalijte vodu do otvoru pro vložení trysky.</p>	

Česky

Pokud problémy nelze vyřešit, kontaktujte obchod, kde jste výrobek zakoupili nebo servisní centrum autorizované společností Panasonic a požádejte o opravu.

Výměna trysky (prodává se samostatně)

► Ultrazvuková tryska

- Pokud dojde k deformaci špičky trysky, vyměňte trysku za novou.
- Tryska by měla být z hygienických důvodů měněna přibližně každých 6 měsíců, a to i když nedojde k její deformaci.



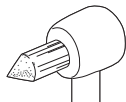
Nová tryska (hrot)



Deformovaná
(opotřebovaná) tryska (hrot)

► Ortodontická tryska

- Ortodontickou trysku vyměňte asi po 3 měsících. Jsou-li štětiny kartáčku vyhnuté, vyměňte je i dříve než po 3 měsících.



Nová tryska (hrot)



Tryska se štětiniami vyhnutými
ven

► Tryska pro péči o jazyk

- Vyměňte trysku pro péči o jazyk po cca. 6 měsících.
- Pokud dojde ke změně barvy tkaniny kartáčku, vyměňte ji dokonce i dříve nežli po 6 měsících.



Nová tryska (hrot)



Změna barvy trysky (špičky)

Číslo části	Náhradní tryska pro EW1614	
WEW0986	Ultrazvuková tryska	
WEW0984	Ortodontická tryska	
WEW0985	Tryska pro péči o jazyk	

Oprávněný zástupce v EU:

Panasonic Marketing Europe GmbH
Panasonic Testing Centre
Winsbergring 15, 22525 Hamburk, Německo

Dovozce:

Panasonic Marketing Europe GmbH
Hagenauer Strasse 43, 65203 Wiesbaden, Německo

Vyrobil:

Panasonic Corporation
1006, Oaza Kadoma, Kadoma City, Osaka, Japonsko

Likvidace použitých zařízení

Jen pro státy Evropské unie a země s fungujícím systémem recyklace a zpracování odpadu.



Tento symbol na výrobcích, jejich obalech a v doprovodné dokumentaci upozorňuje na to, že se použitá elektrická a elektronická zařízení, nesmějí likvidovat jako běžný komunální odpad.

Aby byla zajištěna správná likvidace a recyklace použitých výrobků, odevzdávejte je v souladu s národní legislativou na příslušných sběrných místech.

Správnou likvidací přispějete k úspoře cenných přírodních zdrojů a předejdete možným negativním dopadům na lidské zdraví a životní prostředí.

O další podrobnosti o sběru a recyklaci odpadu požádejte místní úřady.

Při nesprávné likvidaci tohoto druhu odpadu se vystavujete postihu podle národní legislativy.

Česky

