



---

CS Pračka

---

Návod k použití

## OBSAH

1. BEZPEČNOSTNÍ INFORMACE.....	3
2. BEZPEČNOSTNÍ POKYNY .....	4
3. POPIS SPOTŘEBIČE.....	7
4. TECHNICKÉ ÚDAJE.....	8
5. INSTALACE.....	8
6. OVLÁDACÍ PANEL.....	11
7. TABULKA PROGRAMŮ.....	11
8. FUNKCE.....	15
9. NASTAVENÍ.....	17
10. PŘED PRVNÍM POUŽITÍM.....	17
11. DENNÍ POUŽÍVÁNÍ.....	17
12. TIPY A RADY.....	20
13. ČIŠTĚNÍ A ÚDRŽBA.....	22
14. ODSTRAŇOVÁNÍ ZÁVAD.....	25
15. ÚDAJE O SPOTŘEBĚ.....	28
16. <b>STRUČNÝ PŘEHLED</b> .....	30
17. POZNÁMKY K OCHRANĚ ŽIVOTNÍHO PROSTŘEDÍ.....	31

## MYSLÍME NA VÁS

Děkujeme vám, že jste si zakoupili spotřebič značky Electrolux. Produkt, který jste si zvolili, čerpá z desetiletí profesionálních zkušeností a inovací. Při navrhování tohoto důmyslného a stylového spotřebiče jsme mysleli na vaše potřeby. Můžete se proto vždy, když jej používáte, spolehnout, že pokaždé dosáhnete skvělých výsledků.

Vítá vás Electrolux.

### Navštivte naše webové stránky:



Rady k používání, brožury, poradce při potížích a informace o servisu a opravách získáte na:

**[www.electrolux.com/support](http://www.electrolux.com/support)**



Zaregistrujte svůj spotřebič a získajte lepší servis:

**[www.registerelectrolux.com](http://www.registerelectrolux.com)**



Nákup příslušenství, spotřebního materiálu a originálních náhradních dílů pro váš spotřebič:


**[www.electrolux.com/shop](http://www.electrolux.com/shop)**

## PÉČE O ZÁKAZNÍKY A SERVIS

Doporučujeme používat originální náhradní díly.

V případě kontaktování našeho autorizovaného servisního střediska mějte u sebe následující údaje: Model, PNC, sériové číslo.

Tyto informace naleznete na typovém štítku.

 Varování / Důležité bezpečnostní informace

 Všeobecné informace a rady

 Informace o ochraně životního prostředí

Změny vyhrazeny.

# 1. ⚠ BEZPEČNOSTNÍ INFORMACE



Tento návod si pečlivě přečtěte ještě před zahájením instalace tohoto spotřebiče a jeho prvním použitím.

Výrobce nenese odpovědnost za žádný úraz ani škodu v důsledku nesprávné instalace nebo použití. Návod k použití vždy uchovávejte na bezpečném a přístupném místě pro jeho budoucí použití.

## 1.1 Bezpečnost dětí a postižených osob

- Tento spotřebič smí používat děti starší osmi let nebo osoby se sníženými fyzickými, smyslovými nebo duševními schopnostmi nebo osoby bez patřičných zkušeností a znalostí, pouze pokud tak činí pod dozorem nebo obdrželi instrukce týkající se bezpečného provozu spotřebiče, a pokud rozumí rizikům spojeným s provozem spotřebiče.
- Děti ve věku od tří do osmi let a osoby s rozsáhlým a komplexním postižením bez stálého dozoru držte z dosahu spotřebiče.
- Děti mladší tří let bez stálého dozoru držte z dosahu spotřebiče.
- Nenechte děti hrát si se spotřebičem.
- Všechny obaly uschovejte mimo dosah dětí a řádně je zlikvidujte.
- Prací prostředky uschovejte mimo dosah dětí.
- Jsou-li dvířka spotřebiče otevřená, nedovolte dětem a domácím zvířatům, aby se k němu přibližovaly.
- Čištění a uživatelskou údržbu spotřebiče by neměly provádět děti bez dozoru.

## 1.2 Všeobecné bezpečnostní informace

- Tento spotřebič je určen pouze pro praní domácího prádla určeného k praní v pračce.
- Tento spotřebič je určen k použití v běžné nespolečné domácnosti ve vnitřních prostorech.

- Tento spotřebič lze používat v kancelářích, hotelových pokojích, motelech, agropenzionech a v podobných ubytovacích zařízeních, kde využití nepřesahuje (průměrnou) úroveň využití v domácnosti.
- Neměňte technické parametry spotřebiče.
- Maximální náplň spotřebiče je 6 kg. Nepřekračujte maximální náplň jednotlivých programů (viz kapitola „Programy“).
- Hodnota provozního tlaku vody na přívodu musí být mezi 0,5 bar (0,05 MPa) a 10 bar (1,0 MPa).
- Větrací otvor umístěný vespod spotřebiče nesmí být zakrytý kobercem, rohoží ani jinou podlahovou krytinou.
- Spotřebič musí být připojen k vodovodnímu potrubí pomocí nové soupravy hadic dodané se spotřebičem nebo jiné nové soupravy hadic dodané z autorizovaného servisního střediska.
- Neinstalujte znovu již jednou použitou soupravu hadic.
- Je-li napájecí kabel poškozený, smí ho vyměnit pouze výrobce, autorizované servisní středisko nebo osoby s podobnou příslušnou kvalifikací. Jinak by mohlo dojít k úrazu elektrickým proudem.
- Před prováděním jakékoli údržby spotřebič vždy vypněte a vytáhněte síťovou zástrčku z elektrické zásuvky.
- K čištění spotřebiče nepoužívejte vysokotlaký proud vody nebo páru.
- Spotřebič čistěte vlhkým hadrem. Používejte pouze neutrální mycí prostředky. Nepoužívejte prostředky s drsnými částicemi, drátěnky, rozpouštědla nebo kovové předměty.

## 2. BEZPEČNOSTNÍ POKYNY

### 2.1 Instalace



Instalace musí odpovídat příslušným vnitrostátním předpisům a normám.

- Odstraňte všechny přepravní šrouby a obaly včetně pryžové tlumící vložky s plastovou rozpěrkou.
- Přepravní šrouby uchovejte na bezpečném místě. Bude-li se spotřebič v budoucnu přesouvat, pomocí těchto šroubů se musí zajistit

buben, aby nedošlo k poškození vnitřních součástí.

- Při přemísťování spotřebiče buďte vždy opatrní, protože je těžký. Vždy používejte ochranné rukavice a uzavřenou obuv.
- Řiďte se pokyny k instalaci dodanými spolu s tímto spotřebičem.
- Poškozený spotřebič neinstalujte ani nepoužívejte.
- Neinstalujte nebo nepoužívejte spotřebič tam, kde může teplota klesnout pod 0 °C nebo kde je vystaven povětrnostním podmínkám.
- Podlaha, na níž má být spotřebič umístěn, musí být plochá, stabilní, žáruvzdorná a čistá.
- Zkontrolujte, zda mezi spotřebičem a podlahou může proudit vzduch.
- Když spotřebič umístíte na konečné místo, pomocí vodováhy zkontrolujte, zda je správně vyrovnan. Jestliže ne, seřiďte nožičky podle potřeby.
- Spotřebič neumísťujte přímo nad odpadním otvorem v podlaze.
- Na spotřebič nestříkejte vodu a nevystavujte ho nadměrné vlhkosti.
- Spotřebič neinstalujte tam, kde nelze víko spotřebiče plně otevřít.
- Pod spotřebič nepokládejte uzavřené nádoby na zachycení případného úniku vody. Informace o vhodném příslušenství vám poskytne autorizované servisní středisko.

## 2.2 Připojení k elektrické síti



### VAROVÁNÍ!

Hrozí nebezpečí požáru nebo úrazu elektrickým proudem.

- **VAROVÁNÍ:** Tento spotřebič je určen k instalaci/připojení k zemnicí přípojce v budově.
- Vždy používejte správně instalovanou síťovou zásuvku s ochranou proti úrazu elektrickým proudem.
- Zkontrolujte, zda údaje na typovém štítku souhlasí s parametry elektrické sítě.
- Nepoužívejte rozbočovací zástrčky ani prodlužovací kabely.
- Dbejte na to, abyste nepoškodili napájecí kabel a síťovou zástrčku. Jestliže potřebujete přívodní kabel

vyměnit, musí výměnu provést námi autorizované servisní středisko.

- Síťovou zástrčku zapojte do síťové zásuvky až na konci instalace spotřebiče. Po instalaci musí zůstat síťová zástrčka nadále dostupná.
- Nedotýkejte se napájecího kabelu či síťové zástrčky mokřými rukama.
- Neodpojujte spotřebič ze zásuvky tahem za kabel. Vždy tahejte za zástrčku.

## 2.3 Přívod vody

- Teplota vody nesmí překročit 25 °C.
- Dbejte na to, abyste vodní hadice nepoškodili.
- Před připojením spotřebiče k novým hadicím nebo k hadicím, které nebyly dlouho používány, nebo tam, kde byly prováděny opravy či instalována nová zařízení (vodoměry apod.), nechte vodu na několik minut odtéct, dokud nebude čistá.
- Ujistěte se, že při prvním použití spotřebiče ani po něm nedošlo k viditelnému úniku vody.
- Pokud jsou přívodní hadice příliš krátké, nenastavujte je ani nepoužívejte prodlužovací hadice. Požádejte autorizované servisní středisko o výměnu přívodní hadice.
- Po odstranění obalu může z vypouštěcí hadice vytékat voda. Je to z důvodu testování spotřebiče pomocí vody ve výrobním závodě.
- Vypouštěcí hadici lze prodloužit maximálně o 400 cm. V případě prodloužení hadice nebo ostatních hadic kontaktujte autorizované servisní středisko.
- Po instalaci musí zůstat kohoutek nadále dostupný.

## 2.4 Použití spotřebiče



### VAROVÁNÍ!

Hrozí nebezpečí poranění, zásahu elektrickým proudem, požáru nebo poškození spotřebiče.

- Řiďte se bezpečnostními pokyny uvedenými na balení pracího prostředku.
- Do spotřebiče, do jeho blízkosti nebo na spotřebič neumísťujte hořlavé

předměty nebo předměty nasáklé hořlavými.

- Neperte tkaniny, které jsou silně znečištěné olejem, tukem nebo jinými mastnými látkami. Mohly by se poškodit pryžové součásti pračky. Takové tkaniny předepte v ruce, než je vložíte do pračky.
- Ujistěte se, že se v prádle nenachází žádné kovové předměty.

## 2.5 Servis

- Je-li nutná oprava spotřebiče, obraťte se na autorizované servisní středisko. Používejte pouze originální náhradní díly.
- Upozorňujeme, že opravy svépomocí a neprofesionální opravy mohou mít bezpečnostní následky a mohou zneplatnit záruku.
- Následující náhradní díly budou k dispozici 10 let po ukončení výroby tohoto modelu: motor a kartáče motoru, převodovka mezi motorem a bubnem, čerpadla, tlumiče a pružiny, prací buben, ložisková hvězdička bubnu a příslušná kuličková ložiska, topná tělesa a topné články, včetně tepelných čerpadel, potrubí a příslušného vybavení včetně hadic, ventilů, filtrů a systémů proti únikům vody, obvodové desky, elektronické displeje, tlakové spínače, termostaty a snímače, software a firmware včetně resetovacího softwaru, dvířka, dveřní závěs a těsnění, ostatní těsnění,

sestava zámku dvířek, plastové periferie jako např. dávkovače pracích prostředků. Upozorňujeme, že některé z těchto náhradních dílů jsou dostupné pouze profesionálním opravářům a že ne všechny díly jsou vhodné pro všechny modely.

- Pokud jde o žárovku (žárovky) v tomto spotřebiči a samostatně prodávané náhradní žárovky: Tyto žárovky jsou navrženy tak, aby odolaly extrémním fyzickým podmínkám v domácích spotřebičích, ať už jde o teplotu, vibrace či vlhkost, nebo jsou určeny k signalizaci informací o provozním stavu spotřebiče. Nejsou určeny k použití v jiných spotřebičích a nejsou vhodné k osvětlení místností v domácnosti.

## 2.6 Likvidace



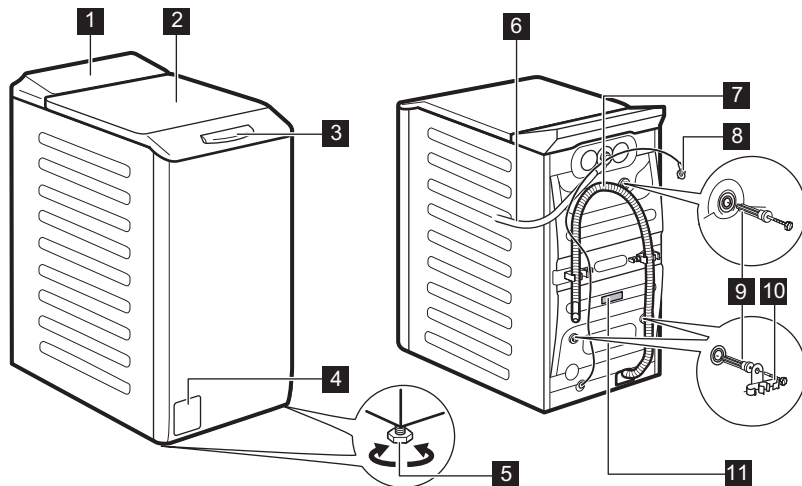
### VAROVÁNÍ!

Hrozí nebezpečí úrazu či udušení.

- Odpojte spotřebič od elektrické sítě a přívodu vody.
- Odřízněte síťový kabel v blízkosti spotřebiče a zlikvidujte jej.
- Odstraňte dveřní západku, abyste zabránili uvěznění dětí a domácích zvířat v bubnu.
- Spotřebič zlikvidujte v souladu s místními předpisy pro likvidaci elektrického a elektronického odpadu (WEEE).

### 3. POPIS SPOTŘEBIČE

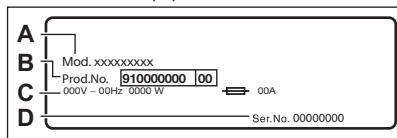
#### 3.1 Přehled spotřebiče



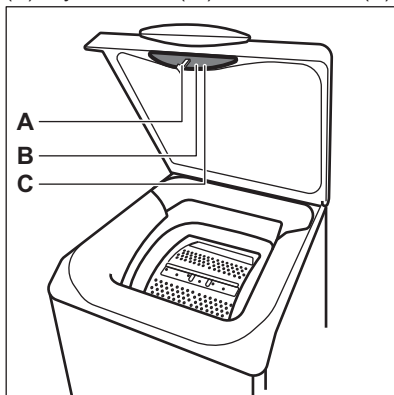
- |   |                            |
|---|----------------------------|
| <b>1</b> Ovládací panel                   | <b>7</b> Vypouštěcí hadice |
| <b>2</b> Víko                             | <b>8</b> Napájecí kabel    |
| <b>3</b> Rukojeť víka                     | <b>9</b> Převážné šrouby   |
| <b>4</b> Filtr vypouštěcího čerpadla      | <b>10</b> Držák hadice     |
| <b>5</b> Nožičky pro vyrovnání spotřebiče | <b>11</b> Typový štítek    |
| <b>6</b> Přívodní hadice                  |                            |

#### Informace o registraci produktu.

**Typový štítek** uvádí název modelu (A) , výrobní číslo (B), elektrické parametry (C) a sériové číslo (D).



**Informační štítek** uvádí název modelu (A) , výrobní číslo (B) a sériové číslo (C).



## 4. TECHNICKÉ ÚDAJE

Rozměry	Šířka / Výška / Celková hloubka	39,7 cm / 89,0 cm / 59,9 cm
Připojení k elektrické síti	Napětí Celkový výkon Pojistka Frekvence	230 V 2 200 W 10 A 50 Hz
Úroveň ochrany proti průniku pevných částic a vlhkosti, kterou zajišťuje ochranný kryt s výjimkou míst, kde není nízkonapěťové vybavení chráněno proti vlhkosti.		IPX4
Tlak přívodu vody	Minimální Maximální	0,5 bar (0,05 MPa) 10 bar (1,0 MPa)
Přívod vody <sup>1)</sup>		Studená voda
Maximální náplň	Bavlna	6 kg
Rychlost odstředování	Maximální rychlost odstředování	1151 ot./min.

1) Přívodní hadici připojte ke kohoutku se 3/4" závitem.

## 5. INSTALACE

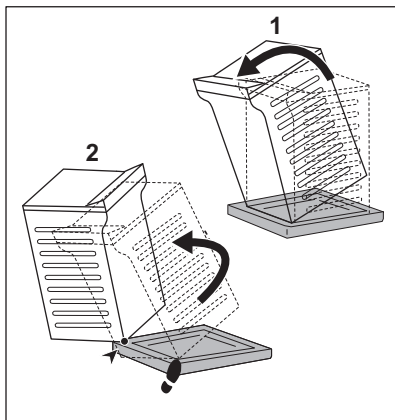


### VAROVÁNÍ!

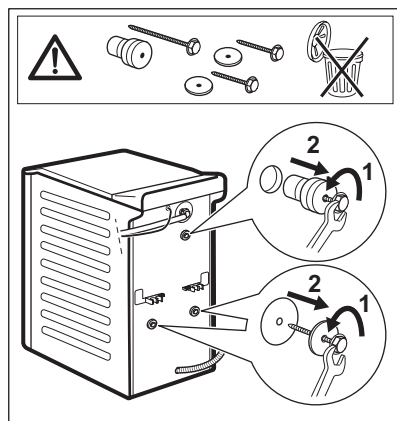
Viz kapitoly o bezpečnosti.

### 5.1 Vybalení a umístění

1.

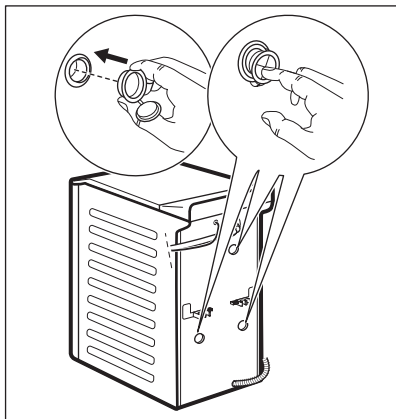


2.

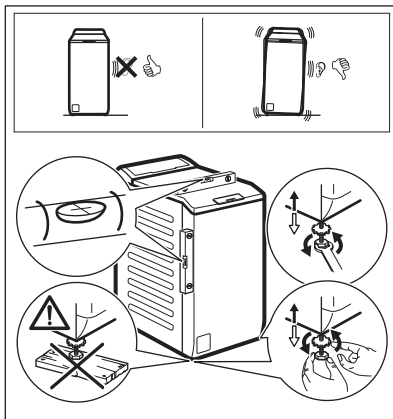




3.



4.



**Obaly a přepravní šrouby doporučujeme uschovat pro případné další stěhování spotřebiče.**

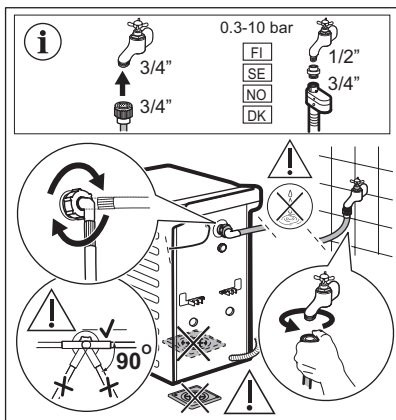
Správné vyrovnaní spotřebiče zabraňuje vibracím, hluku a pohybu spotřebiče během jeho provozu.



**VAROVÁNÍ!**

**Spotřebič nevyrovnávejte podložním kusů kartonu, dřeva či obdobných materiálů pod jeho nožičky.**

## 5.2 Přívodní hadice

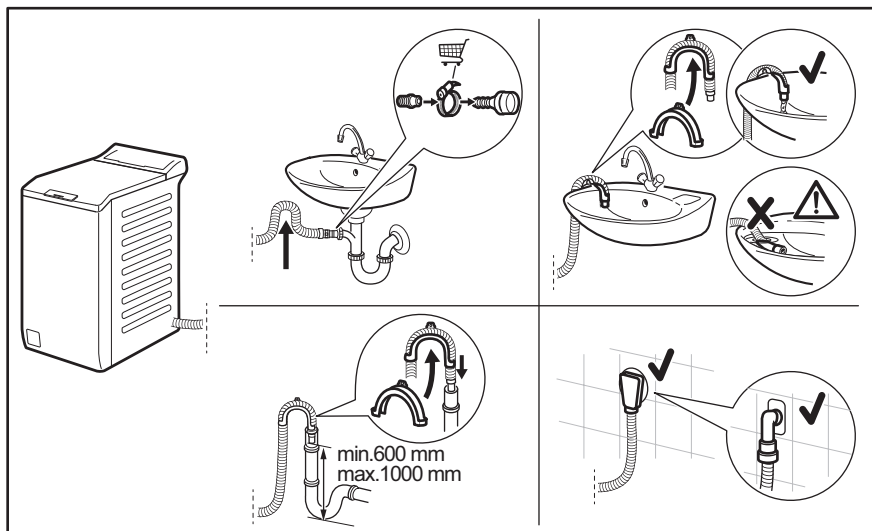


Příslušenství dodaná spolu se spotřebičem se mohou lišit podle modelu.



Ujistěte se, že hadice nejsou poškozené a na jejich spojích nedochází k úniku vody. Pokud je přívodní hadice příliš krátká, nenastavujte ji ani nepoužívejte prodlužovací hadice. Kontaktujte servisní středisko ohledně výměny přívodní hadice.

## 5.3 Vypouštění vody



Vypouštěcí hadice by se měla nacházet ve výšce minimálně 600 mm a maximálně 1 000 mm od podlahy.

Hadici lze prodloužit o maximálně 4 000 mm. V případě prodloužení hadice nebo ostatních hadic kontaktujte autorizované servisní středisko.

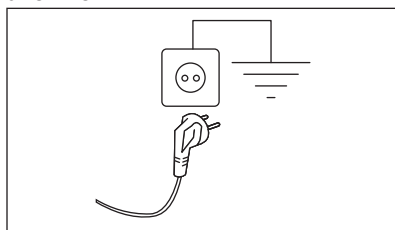
## 5.4 Připojení k elektrické síti

Na konci instalace spotřebiče můžete zapojit síťovou zástrčku do síťové zásuvky.

Typový štítek a část „Technické údaje“ stanovují potřebné elektrické parametry. Ujistěte se, že jsou kompatibilní s napájením ze sítě.

Ověřte si, zda váš domácí elektrický rozvod unese maximální požadované zatížení i případné další současné zapnuté domácí elektrospotřebiče.

**Spotřebič zapojte na zásuvku s uzemněním.**



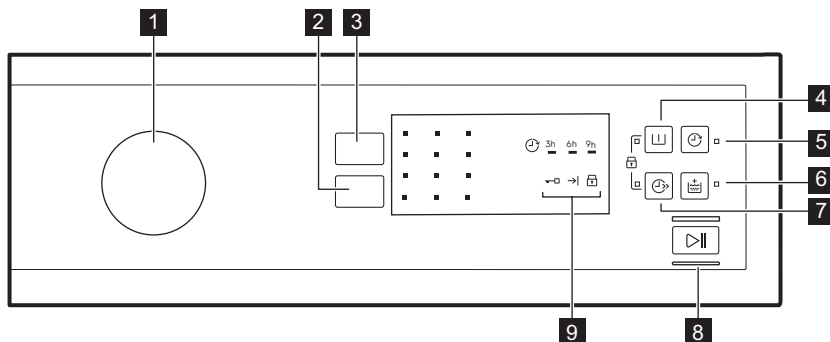
Napájecí kabel musí být po instalaci spotřebiče snadno přístupný.

V případě jakýchkoliv elektrikářských prací potřebných k instalaci tohoto spotřebiče se obraťte na naše autorizované servisní středisko.

Výrobce odmítá veškerou odpovědnost za možné poškození zdraví nebo za škody na majetku, k nimž došlo v důsledku nedodržení výše uvedených pokynů.

## 6. OVLÁDACÍ PANEL




### 6.1 Popis ovládacího panelu




- 1** Volič programů
- 2** Odstředování dotykové tlačítko snížení rychlosti
- 3** Teplota dotykové tlačítko
- 4** Předpírka dotykové tlačítko
- 5** Odložený s. dotykové tlačítko
- 6** Extra máchání dotykové tlačítko
- 7** Rychlý dotykové tlačítko
- 8** Start/Pauza dotykové tlačítko
- 9** Kontrolky  
 Kontrolka zablokování dvířek   
 Kontrolka konce cyklu   
 Kontrolka dětské bezpečnostní pojistky

## 7. TABULKA PROGRAMŮ

Program	Referenční rychlost odstředování	Maximální množství prádla	Popis programu (Typ náplně a stupeň zašpinění)
<b>Výchozí teplota</b> <b>Rozsah teploty</b>	<b>Rozsah otáček odstředění</b>		
<b>Prací programy</b>			
Eco 40-60 40 °C <b>1)</b>	1200 ot./min. (1200- 400 ot./min.)	6 kg	<b>Bílá bavlna a bavlna s trvalými barvami.</b> Normálně zašpiněné prádlo. Spotřeba energie se sníží a délka pracího programu se prodlouží. Tím se dosáhne dobrých výsledků praní.
Bavlna 40 °C 90 °C – studená	1200 ot./min. (1200- 400 ot./min.)	6 kg	<b>Bílá a barevná bavlna.</b> Pro normálně, velmi a lehce zašpiněné prádlo.

Program Výchozí teplota Rozsah teploty	Referenční rychlost odstředo- vání Rozsah ot- áček od- středění	Maxi- mální množ- ství prádla	Popis programu (Typ náplně a stupeň zašpinění)
Syntetika 40 °C 60 °C – studená	1200 ot./ min. (1200- 400 ot./min.)	3 kg	<b>Prádlo ze syntetických nebo směsových tkanin.</b> Normálně zašpiněné prádlo.
Jemné prádlo 30 °C 40 °C – studená	1200 ot./ min. (1200- 400 ot./min.)	2 kg	<b>Prádlo z jemných tkanin jako akryl, viskóza a směsové tkaniny vyžadující šetrnější praní.</b> Normálně a lehce zašpiněné prádlo.
<b>Speciální programy</b>			
 Express Ca- re 40 °C 60 °C – studená	1200 ot./ min. (1200– 400 ot./ min.)	3 kg	<b>Bavlněné a syntetické prádlo.</b> Program určený k praní každodenního prádla za krátkou dobu. Normálně a lehce zašpiněné prádlo.
 Rychlý 30 min 40 °C 40–30 °C	1200 ot./ min. (1200- 400 ot./min.)	3 kg	<b>Syntetické prádlo a prádlo ze směsových tkanin.</b> Lehce zašpiněné prádlo.
 Rychlý 14 min 30 °C	800 ot./min. (800- 400 ot./min.)	1,5 kg	<b>Syntetické prádlo a prádlo ze směsových tkanin.</b> Velmi lehce zašpiněné a prádlo k osvěžení.
<b>Dodatečné prací programy</b>			
Odstředování	1200 ot./ min. (1200- 400 ot./min.)	6 kg	<b>Veškeré tkaniny s výjimkou vlněných a jemných tkanin.</b> Pro odstředění prádla a vypuštění vody z bubnu.
Vypouštění	-	6 kg	Pro vypuštění vody z bubnu. <b>Všechny tkaniny.</b>
Máchání	1200 ot./ min. (1200- 400 ot./min.)	6 kg	Pro máchání a odstředění prádla. <b>Veškeré tkaniny</b> s výjimkou vlněných a velmi jemných tkanin. Snižte rychlost odstředování podle typu prádla.

Program Výchozí teplota Rozsah teploty	Referenční rychlost odstředo- vání Rozsah ot- áček od- středění	Maxi- mální množ- ství prádla	Popis programu (Typ náplně a stupeň zašpinění)
Antialergický 60 °C	1200 ot./ min. (1200– 400 ot./ min.)	6 kg	<b>Bílé bavlněné prádlo.</b> Tento program odstraňuje mikroorganismy pomocí prací fáze s teplotou udržovanou nad 60 °C po několik minut. To pomáhá odstraňovat mikroby, bakterie, mikroorganismy a částice. Dodatečná fáze máchání zajišťuje řádné odstranění zbytků pracího prostředku a pylů/aler-genů. Tímto způsobem je praní daleko účinnější.
Pěřová bunda 40 °C 60 °C – studená	800 ot./min. (800– 400 ot./ min.)	2 kg	Speciální program pro <b>syntetiku nebo peří a přikrývku, prošívanou přikrývku, přehoz přes postel</b> atd. Použijte tekutý jemný prací prostředek, jako pro vlnu
Sport 30 °C 40 °C – studená	1200 ot./ min. (1200– 400 ot./ min.)	2,5 kg	<b>Syntetické a jemné prádlo.</b> Lehce zašpiněné prádlo nebo prádlo k osvěžení.
 Vlna/ Hedvábí 40 °C 40 °C – studená	1200 ot./ min. (1200– 400 ot./ min.)	1 kg	<b>Vlna vhodná k praní v pračce, vlněné a jiné tkaniny, které lze prát ručně</b> se symbolem „ruční praní“ na etiketě <sup>2)</sup> .

<sup>1)</sup> Na základě nařízení Komise EU 2019/2023 dokáže tento program při 40 °C vyprat běžně zašpiněné bavlněné prádlo doporučené k praní při 40 °C nebo 60 °C společně v rámci stejného programu.



Informace ohledně teploty dosažené v prádle, délky programu a dalších údajů se dozvíte v části „Údaje o spotřebě“.

Nejúčinnější programy ve smyslu spotřeby energie jsou obecně takové programy, které probíhají při nižších teplotách a trvají déle.



<sup>2)</sup> Během tohoto programu se buben otáčí pomalu, a praní je tak k prádlu šetrné. Může se zdát, že se buben neotáčí nebo že se neotáčí správně, ale to je u tohoto programu běžný jev.

## Kompatibilita funkcí s programy

Program	FUNKCE Odstředování							
		Eco 40-60	■	■	■	■	■	■
Bavlna	■	■	■	■	■	■	■	■
Syntetika	■	■	■	■	■	■	■	■
Jemné prádlo	■	■	■	■		■	■	■
Express Care	■	■	■	■	■	■		■
Rychlý 30 min	■	■				■		
Rychlý 14 min	■	■	■			■		
Odstředování	■					■		
Vypouštění						■		
Máchání	■	■	■			■		■
Antialergický	■	■	■		■	■		■
Péřová bunda	■					■		
Sport	■	■	■		■	■		■
Vlna/Hedvábí	■	■	■	■		■		

## Vhodné prací prostředky pro prací programy

Program	Univerzální práškový prací prostředek <sup>1)</sup>	Univerzální tekutý prací prostředek	Tekutý prací prostředek na barevné prádlo	Pro jemné vlněné prádlo	Speciální
Eco 40-60	▲	▲	▲	--	--
Bavlna	▲	▲	▲	--	--
Syntetika	▲	▲	▲	--	--
Jemné prádlo	--	--	--	▲	▲
Express Care	--	▲	▲	--	--
Rychlý 30 min	--	▲	▲	--	--

Program	Univerzální práškový prací prostředek <sup>1)</sup>	Univerzální tekutý prací prostředek	Tekutý prací prostředek na barevné prádlo	Pro jemné vlněné prádlo	Speciální
Rychlý 14 min 	--	▲	▲	--	--
Antialergický	▲	▲	--	--	▲
Péřová bunda	--	--	--	▲	▲
Sport	--	▲	▲	--	▲
Vlna/Hedvábí  	--	--	--	▲	▲

1) Při teplotě vyšší než 60 °C se doporučuje používat práškový prací prostředek.

▲ = Doporučeno

-- = Nedoporučeno

## 7.1 Woolmark Wool Care - Modrá





WOOL HAND WASH SAFE

Prací program pro vlnu u této pračky schválila společnost Woolmark pro praní vlněných oděvů určených pro „ruční praní“ za podmínky, že tyto oděvy se budou prát podle pokynů uvedených na etiketě a podle pokynů výrobce této pračky. M1145 Symbol Woolmark představuje v mnoha zemích certifikační známku.


## 8. FUNKCE

### 8.1 Úvod

 Funkce nejsou dostupné se všemi pracími programy. Zkontrolujte kompatibilitu mezi funkcemi a pracími programy v „Tabulce programů“. Funkce se mohou navzájem vylučovat a spotřebič vám v takovém případě nedovolí současně nastavit nekompatibilní funkce.

### 8.2 Teplota

Nastavením této funkce změňte výchozí teplotu.

Kontrolka  = studená voda.

Rozsvítí se kontrolka nastavené teploty.

### 8.3 Odstředování

Pomocí této funkce můžete změnit výchozí rychlost odstředování.

Rozsvítí se kontrolka nastavené rychlosti.

**Dodatečné funkce odstředování:**


**Bez odstředění** 

- Nastavením této funkce vypnete všechny odstředovací fáze. K dispozici je pouze vypouštěcí fáze.
- Rozsvítí se příslušná kontrolka.

- Tuto funkci nastavte u velmi jemných tkanin.
- Fáze máchání u některých pracích programů spotřebuje více vody.


### Zastavení máchání

- Nastavením této funkce zabráníte zmačkání tkanin.
- Rozsvítí se příslušná kontrolka.
- Po dokončení tohoto programu zůstane v bubnu voda.
- Buben se otáčí pravidelně, aby se zabránilo zmačkání prádla.
- Víko zůstane zablokované. Před odblokováním víka je nutné vypustit vodu.

 Vypuštění vody viz „Na konci programu“.

### Noční cyklus

- Tuto funkci nastavte, když chcete zrušit všechny odstředivací fáze a provést tiché praní.
- Fáze máchání u některých pracích programů spotřebuje více vody.
- Rozsvítí se příslušná kontrolka.
- Prací program se zastaví s vodou v bubnu. Buben se otáčí pravidelně, aby se zabránilo zmačkání prádla.
- Víko zůstane zablokované. Před odblokováním víka je nutné vypustit vodu.


 Vypuštění vody viz „Na konci programu“.

### 8.4 Předpírka

Díky této funkci můžete k pracímu programu přidat fázi předpírky.

Rozsvítí se příslušná kontrolka.


- Pomocí této funkce přidáte před fázi praní fázi předpírky. Tato funkce se doporučuje u silně zašpiněného prádla, obzvláště obsahuje-li písek, prach, bahno nebo jiné pevné částice.

 Tato funkce může prodloužit délku programu.

### 8.5 Odložený s.

Pomocí této funkce můžete odložit spuštění programu o 9, 6 nebo 3 hodiny.


Svítil kontrolka funkce a kontrolka nastavené hodnoty.

Po stisknutí tlačítka Start/Pauza  spotřebič zahájí odpočítávání. Víko je zablokované.

### 8.6 Extra máchání

Pomocí této funkce můžete přidat několik máchání podle zvoleného pracího programu.

Tuto funkci použijte u lidí trpících alergiemi na zbytky pracích prostředků a osob s citlivou pokožkou.

 Tato funkce prodlouží délku programu.

Rozsvítí se příslušná kontrolka.

### 8.7 Rychlý


Pomocí této funkce můžete zkrátit trvání programu.

Tuto funkci použijte pro normálně nebo lehce zašpiněné prádlo nebo pro jeho osvěžení.

Rozsvítí se příslušná kontrolka.

Tato funkce není dostupná u každého programu. Více podrobností naleznete v části Kombinace programů a funkcí v kapitole „Programy“.

### 8.8 Start/Pauza




Stisknutím tlačítka Start/Pauza  spustíte nebo pozastavíte spotřebič či přerušíte probíhající program.





## 9. NASTAVENÍ

### 9.1 Dětská bezpečnostní pojistka

Díky této funkci můžete zabránit dětem, aby si hrály s ovládacím panelem.

- Funkci **zapnete či vypnete** současným stisknutím  a , dokud se kontrolka  **nerozsvítí nebo nezhasne**.

Tuto funkci lze zapnout:



- Po stisknutí  tlačítka funkcí a volič programů jsou zablokované.
- Před stisknutím  spotřebič nelze spustit.

### 9.2 Zvuková signalizace

Zvuková signalizace zazní, když:

- Dokončí se program.
- Vyskytla se závada či porucha na spotřebiči.

K **vypnutí či zapnutí** zvukové

signalizace stiskněte současně  a  na dobu tří sekund.



Když zvukovou signalizaci vypnete, bude stále funkční v případě poruchy spotřebiče.

## 10. PŘED PRVNÍM POUŽITÍM



Při instalaci nebo před prvním použitím můžete zaznamenat přítomnost vody ve spotřebiči. Jedná se o zbytky vody, která zůstala ve spotřebiči po zkoušce plné funkčnosti ve výrobním závodě, která se provádí proto, aby spotřebič byl dodán zákazníkům v dokonale funkčním stavu a nebyly u něj důvody k obavám.

1. Zasuňte zástrčku do zásuvky.
2. Otevřete vodovodní kohoutek.
3. Nalijte dva litry vody do komory na prací prostředek pro fázi praní. Zapnete tak vypouštěcí systém.
4. Vložte menší množství pracího prostředku do komory pro fázi praní.
5. Nastavte a spusťte program pro bavlnu na nejvyšší teplotu bez prádla.

Tímto postupem odstraníte všechny možné nečistoty z bubnu a vany spotřebiče.

## 11. DENNÍ POUŽÍVÁNÍ

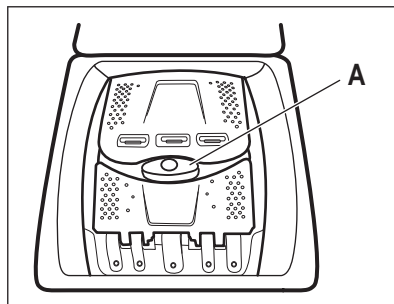


**VAROVÁNÍ!**  
Viz kapitoly o bezpečnosti.

### 11.1 Vkládání prádla

1. Otevřete víko spotřebiče.

2. Stiskněte tlačítko **A**.



Buben se otevře automaticky.

3. Vložte prádlo do bubnu kus po kuse.

4. Prádlo před vložením do spotřebiče protřepte.

Ujistěte se, že do bubnu nevkládáte příliš mnoho prádla.

5. Zavřete buben a víko.



### POZOR!

Před zavřením víka vašeho spotřebiče se ujistěte, že jste správně zavřeli buben.

## 11.2 Příhrádky na prací prostředek. Použití pracího prostředku a přísad

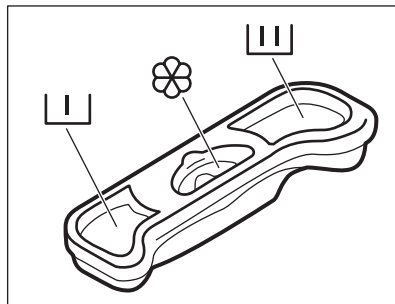
- Odměřte stanovený prací prostředek a aviváž.
- Vložte prací prostředek a aviváž do příslušných příhrádek.



Vždy se řiďte pokyny na balení pracích prostředků. Doporučujeme však nepřekračovat maximální vyznačené množství. Toto množství však zaručí nejlepší výsledky praní.



Používáte-li tekuté prací prostředky, dávkujte je pomocí dávkovací kuličky (dodává výrobce pracího prostředku). Dávkovací kuličku vložte dovnitř bubnu pračky na prádlo.



Příhrádka na prací prostředek pro fázi předpírky.




Příhrádka na prací prostředek pro fázi praní.




Příhrádka na tekuté přísady (aviváž, škrob).

Značka **M** označuje maximální množství tekutých přísad.

## 11.3 Nastavení programu



- Otočením voliče programů nastavte program:
  - Kontrolka  bliká.
- V případě potřeby změňte teplotu a rychlost odstředování nebo přidejte dostupné funkce. Když zapnete nějakou funkci, rozsvítí se kontrolka dané funkce.



Pokud nastavíte něco nesprávného, kontrolka  zabliká červeně.


## 11.4 Spuštění programu bez odloženého startu

Stiskněte .

- Kontrolka  přestane blikat a zůstane svítit.
- Program se spustí, víko zablokuje, kontrolka  svítí.
- Vypouštěcí čerpadlo může na začátku pracího cyklu chvíli pracovat.



## 11.5 Spuštění programu s odloženým startem

- Stisknutím  nastavte požadovanou prodlevu.




Rozsvítí se kontrolka nastavené prodlevy. Kontrolka  svítí.

## 2. Stiskněte .

- Spotřebič spustí odpočet.
- Po dokončení odpočtu se automaticky spustí zvolený program.

 Nastavený odložený start lze před stisknutím  zrušit nebo změnit.


Zrušení odloženého startu:

- a. Stisknutím  pozastavíte chod spotřebiče.
- b. Stiskněte , dokud nezhasne kontrolka nastavené prodlevy.  
Opětovným stisknutím  program spustíte okamžitě.

## 11.6 Detekce náplně AutoSense System



Po stisknutí tlačítka Start/Pauza .

Systém AutoSense System spustí detekci hmotnosti náplně prádla a vypočítá reálnou délku programu. Spotřebič automaticky upravuje trvání programu podle náplně, aby bylo dosaženo dokonalého výsledku praní za co nejkratší možný čas


 AutoSense System není k dispozici u všech programů, např.: Vlna/Hedvábí, Rychlý 14 min a u programů s krátkými cykly.


## 11.7 Přerušování programu a změna funkce

Před vlastním spuštěním můžete měnit jen některé funkce.

1. Stiskněte . Kontrolka začne blikat.
2. Změňte funkce.
3. Opět stiskněte . Program bude pokračovat.

## 11.8 Zrušení probíhajícího programu

1. Otočením voliče programů do polohy  zrušíte program a vypnete spotřebič.
2. Opětovným otočením voliče programů spotřebič zapnete. Nyní můžete zadat nový prací program.

 Před spuštěním nového programu může spotřebič vypustit vodu. V takovém případě se ujistěte, že je v přihrádce stále prací prostředek, který jinak opět doplňte.

## 11.9 Otevření víka

Během programu nebo odloženého startu je víko spotřebiče zablokováno.




Kontrolka  svítí.




### POZOR!

Pokud je příliš vysoká teplota a hladina vody v bubnu, a víko nelze otevřít.

### Otevření víka během prvních 10 minut programu a během probíhajícího odpočtu odloženého startu:





1. Pozastavte spotřebič stisknutím tlačítka .
2. Počkejte, až zhasne kontrolka blokování víka .
3. Nyní můžete víko otevřít.
4. Zavřete víko a znovu stiskněte . Bude pokračovat program nebo odložený start.

### Pokyny pro otevření víka během programu:



1. Otočením voliče programů do polohy  vypnete spotřebič.
2. Před otevřením víka spotřebiče několik minut počkejte.
3. Zavřete víko a znovu zadejte program.

## 11.10 Na konci programu



- Spotřebič se automaticky zastaví.
- Zazní zvukový signál (pokud je zapnutý).

- Kontrolka tlačítka  zhasne.
- Kontrolka zablokování víka  zhasne.
- Kontrolka  svítí.
- Víko lze nyní otevřít.
- Vyjměte prádlo ze spotřebiče. Zkontrolujte, zda je buben prázdný.
- Zavřete vodovodní kohoutek.
- Otočením voliče programů do polohy  vypnete spotřebič.
- Nechte víko otevřené, abyste zabránili vzniku plísní a nepříjemných pachů.

#### Práci program je dokončen, ale v bubnu je voda:

- Buben se otáčí pravidelně, aby se zabránilo zmačkání prádla.
- Ukazatel zablokování víka  se zobrazuje. Ukazatel  bliká. Víko zůstane zablokované.
- Před otevřením víka je nutné vypustit vodu.

#### Vodu vypustíte následujícím způsobem:

1. V případě potřeby snižte rychlost odstředování. Pokud nastavíte , spotřebič bude pouze vypouštět vodu.
2. Stiskněte . Spotřebič vypustí vodu a odstředí prádlo.

## 12. TIPY A RADY





### VAROVÁNÍ!

Viz kapitoly o bezpečnosti.

### 12.1 Vkládání náplně prádla

- Prádlo rozdělte na: bílé, barevné, syntetické, jemné a vlněné.
- Řiďte se pokyny na etiketách praného prádla.
- Neperte současně bílé a barevné prádlo.
- Některé barevné oblečení může během prvního praní pouštět barvu. Doporučujeme proto, abyste jej při několika prvních praních prali odděleně.
- Vícevrstvé tkaniny, vlněné prádlo a prádlo s potiskem či obrázky obraťte naruby.

3. Po dokončení programu a zhasnutí kontrolky zablokování víka  můžete víko otevřít.
4. Otočením voliče programů do polohy  vypnete spotřebič.




Spotřebič automaticky vypustí vodu a odstředí prádlo po přibližně 18 hodinách (vyjma programu pro vlnu).

### 11.11 Pohotovostní režim

Pokud spotřebič nevympnete, aktivuje se po několika minutách po konci pracovního programu úsporný režim.

Tento úsporný režim snižuje spotřebu energie, když se spotřebič nachází v pohotovostním režimu.

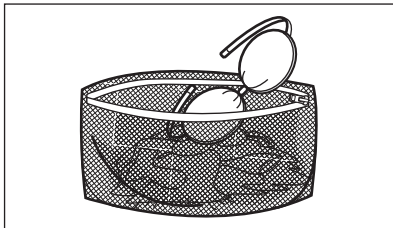
- Všechny kontrolky zhasnou.
- Kontrolka  pomalu bliká.
- Stisknutím jakéhokoliv tlačítka funkce úsporný režim vypnete.



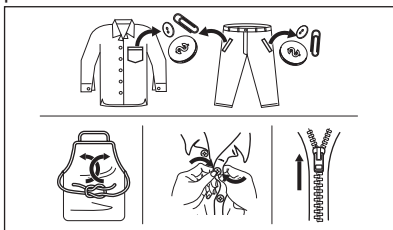
Pokud jste nastavili program nebo funkci, která končí s vodou v bubnu, funkce úsporného režimu **se nespustí** a nepřipomene vám, abyste vypustili vodu.

- Odolné skvrny předem ošetřete.
- Odolné skvrny perte pomocí speciálního pracovního prostředku.
- U záclon postupujte opatrně. Odstraňte háčky a záclony vložte do pracovního pytle nebo povlečení na polštář.
- Velmi malá náplň prádla může způsobit problémy s vyvážením během fáze odstředování, což vede k nadměrným vibracím. Pokud k tomu dojde:
  - a. přerušete program a otevřete dvířka (viz kapitola „Denní používání“);
  - b. ručně rozložte prádlo rovnoměrně ve vaně spotřebiče;
  - c. stiskněte tlačítko Start/Pauza. Odstředovací fáze bude pokračovat.

- Zapněte knoflíky polštářů, zatáhněte zipy, zapněte háčky a patenty. Svažte pásy, šňůry, tkaničky, tkanice a jakékoli jiné volné prvky.
- Neperte nezaobroubené prádlo nebo prádlo, které se zatrhává. Při praní malých nebo jemných kusů prádla používejte prací pytel (např. podprsenky s kovovými kosticemi, opasky, punčochové kalhoty, tkaničky, tkanice apod.).



- Vyprázdněte kapsy a jednotlivé kusy prádla rozložte.



## 12.2 Odolné skvrny

U některých skvrn voda a prací prostředek nestačí.

Takovéto skvrny doporučujeme předem ošetřit před vložením příslušných kusů prádla do spotřebiče.

K dispozici jsou speciální odstraňovače skvrn. Použijte speciální odstraňovač skvrn vhodný pro daný druh skvrny a tkaniny.

## 12.3 Typ a množství pracího prostředku

Volba pracího prostředku a použití správného množství ovlivňuje výsledky vašeho praní a zároveň pomáhá bránit plýtvání a chránit životní prostředí:

- Používejte výhradně prací prostředky a ostatní přípravky určené speciálně

pro pračky. Nejprve se řiďte těmito obecnými pravidly:

- práškové prací prostředky pro všechny druhy tkanin, s výjimkou jemných tkanin. Pro bílé prádlo a dezinfekci prádla použijte nejlépe práškové prací prostředky obsahující bělidlo,
  - tekuté prací prostředky, přednostně pro prací programy s nízkou prací teplotou (max. 60 °C), pro všechny druhy tkanin nebo speciální prací prostředky pouze pro vlnu.
- Volba a množství pracího prostředku závisí na: typu tkaniny (jemné, vlněné, bavlněné prádlo, apod.), barvě oblečení, velikosti náplně, stupni zašpinění, teplotě praní a tvrdosti použité vody.
  - Řiďte se pokyny na balení pracích prostředků a ostatních přísad, aniž byste překročili vyznačené maximální množství (**MAX**).
  - Nemíchejte různé typy pracích prostředků.
  - Menší množství pracího prostředku použijte tehdy, když:
    - perete malé množství prádla,
    - prádlo je lehce zašpiněné,
    - při praní se tvoří velké množství pěny.
  - Když používáte prací tablety nebo kapsle, vždy je vložte do bubnu a nikoliv do dávkovače pracího prostředku.

### Nedostatečné množství pracího prostředku může způsobit:

- neuspokojivé výsledky praní,
- zžednutí náplně prádla,
- mastné oblečení,
- plíseň ve spotřebiči.

### Nadměrné množství pracího prostředku může způsobit:

- pěnovost,
- nižší prací účinek,
- nedostatečné máchání,
- větší dopad na životní prostředí.

## 12.4 Ekologické rady

Chcete-li ušetřit vodu, energii a příspěvek k ochraně životního prostředí, doporučujeme řídit se následujícími radami:

- **Normálně zašpiněné prádlo** můžete prát **bez předpírky**, čímž ušetříte prací prostředek, vodu i čas (a ochráníte tak i životní prostředí!).
- Plnění spotřebiče na **maximální kapacitu uvedenou u každého programu pomáhá snižovat spotřebu energie a vody**.
- Vhodným předběžným ošetřením lze odstranit skvrny a do určité míry i znečištění. Prádlo pak lze vyprat při nižší teplotě.
- Pro použití správného množství pracího prostředku si prostudujte množství navržená výrobcem pracího prostředku a zkontrolujte tvrdost vody ve vašem vodovodním řadu. Viz „Tvrdost vody“.
- Nastavte **maximální možnou rychlost odstřeďování** u zvoleného

pracího programu, **než budete prádlo sušit v bubnové sušičce**. Ušetříte tím energii při sušení!

## 12.5 Tvrdost vody

Pokud je tvrdost vody ve vaší oblasti vysoká či střední, doporučujeme používat změkčovač vody určený pro pračky. V oblastech s měkkou vodou není změkčovač vody nutné používat.

Tvrdost vody ve vaší oblasti zjistíte u místní vodárenské společnosti.

Používejte správné množství změkčovače vody. Dodržujte pokyny uvedené na balení těchto výrobků.

## 13. ČIŠTĚNÍ A ÚDRŽBA



### VAROVÁNÍ!

Viz kapitoly o bezpečnosti.

### 13.1 Rozvrh pravidelného čištění

#### Pravidelné čištění pomáhá prodloužit životnost vašeho spotřebiče.

Po každém programu nechte dvířka a dávkovač pracího prostředku lehce pootožené, abyste zajistili oběh vzduchu a vysušili vlhkost uvnitř spotřebiče: zabráníte tím vzniku plísní a nepříjemných pachů.

Pokud spotřebič delší dobu nepoužíváte: zavřete vodovodní kohoutek a vypojte spotřebič ze zásuvky.

#### Orientační plán pravidelného čištění:

Odstraňování vodního kamene	Dvakrát ročně
Údržbové praní	Jednou měsíčně
Vyčištění těsnění víka	Každé dva měsíce
Vyčištění bubnu	Každé dva měsíce

Vyčištění dávkovače pracího prostředku	Každé dva měsíce
--	------------------

Vyčištění filtru vypouštěcího čerpadla	Dvakrát ročně
--	---------------

Vyčištění přívodní hadice a filtru přívodního ventilu	Dvakrát ročně
---	---------------

Následující odstavec vysvětluje, jak by se měla každá část čistit.

### 13.2 Odstraňování cizích předmětů



Než spustíte prací cyklus, ujistěte se, že jsou všechny kapsy prádla prázdné a všechny volné prvky jsou upevněny. Viz „Plnění prádla“ v části „Rady a tipy“.

Odstraňte veškeré cizí předměty (jako např. kovové spony, knoflíky, mince, apod.), které naleznete ve filtrech a bubnu. Viz odstavce „Čištění bubnu“, „Čištění vypouštěcího čerpadla“ a „Čištění filtru v přívodní hadici a filtru

ventilu“. Případně se obraťte na autorizované servisní středisko.

### 13.3 Čištění vnějších ploch

Spotřebič čistíte pouze pomocí jemného mycího prostředku a vlažné vody. Všechny plochy důkladně osušte. Nepoužívejte drátěnky nebo jakékoli drsné prostředky.



#### **POZOR!**

Nepoužívejte alkohol, rozpouštědla ani chemické výrobky.



#### **POZOR!**

Kovové plochy nečistěte pomocí prostředků na bázi chlóru.

### 13.4 Odstraňování vodního kamene



Pokud je tvrdost vody ve vaší oblasti vysoká či střední, doporučujeme používat odvápnovací prostředek určený pro pračky.

Pravidelně kontrolujte usazování vodního kamene v bubnu.

Běžné prací prostředky již obsahují přípravky na změkčování vody, přesto však doporučujeme občas spustit program s prázdným bubnem a přípravkem na odstraňování vodního kamene.



Vždy dodržujte pokyny uvedené na balení těchto výrobků.

### 13.5 Údržbové praní

Opakované a dlouhodobé používání nízkoteplotních programů může způsobit usazování pracího prostředku, zbytků vláken či bakteriální růst uvnitř bubnu a vany. To může vést ke vzniku

nepříjemných zápachů a plísní. K eliminaci těchto nánosů a vyčištění vnitřních částí spotřebiče pravidelně provádějte údržbové praní (alespoň jednou měsíčně).



Viz část „Čištění bubnu“.

### 13.6 Čištění bubnu

Pravidelně kontrolujte buben, zda se na něm netvoří nežádoucí usazeniny.

V bubnu se může usazovat rez z rezavých částí v prací vodě nebo z vodovodního kohoutku obsahujících železo.

Vyčistěte buben pomocí speciálního přípravku na nerezovou ocel.



Vždy dodržujte pokyny uvedené na balení těchto výrobků. Při čištění bubnu nepoužívejte kyselé odvápnovací prostředky, drsné čisticí prostředky obsahující chlor, železné nebo ocelové drátěnky.

K důkladnému vyčištění:

1. Vyjměte všechno prádlo z bubnu.
2. Spustěte program Bavlna s nejvyšší teplotou.
3. Přidejte do prázdného bubnu malé množství práškového pracího prostředku, aby se vypláchly veškeré zbytky.

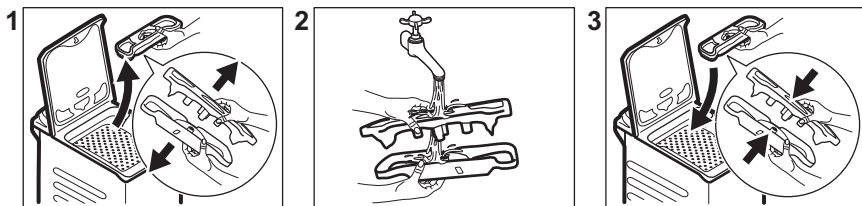
### 13.7 Těsnění víka

Pravidelně kontrolujte těsnění a odstraňte všechny předměty zachycené uvnitř. V případě potřeby těsnění očistěte pomocí čisticího prostředku na bázi čpavku tak, abyste nepoškrábali jeho povrch.

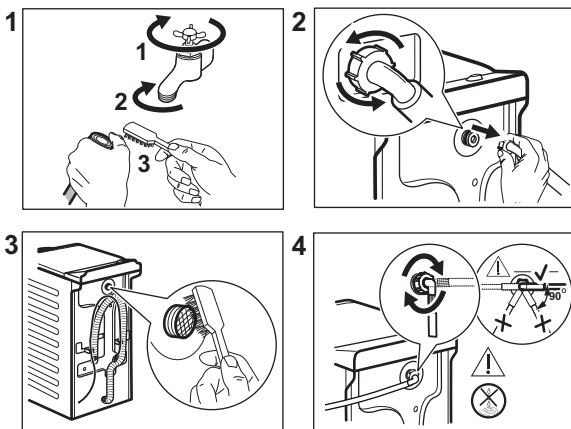


Vždy dodržujte pokyny uvedené na balení těchto výrobků.

### 13.8 Čištění dávkovače pracího prostředku



### 13.9 Čištění přívodní hadice a filtru přívodního ventilu



### 13.10 Čištění vypouštěcího filtru

Filtr vypouštěcího čerpadla pravidelně kontrolujte a čistěte.

Vypouštěcí čerpadlo vyčistěte, když:

- Spotřebič nepouští vodu.
- Buben se neotáčí.
- Spotřebič vydává nezvyklý hluk z důvodu ucpaného vypouštěcího čerpadla.



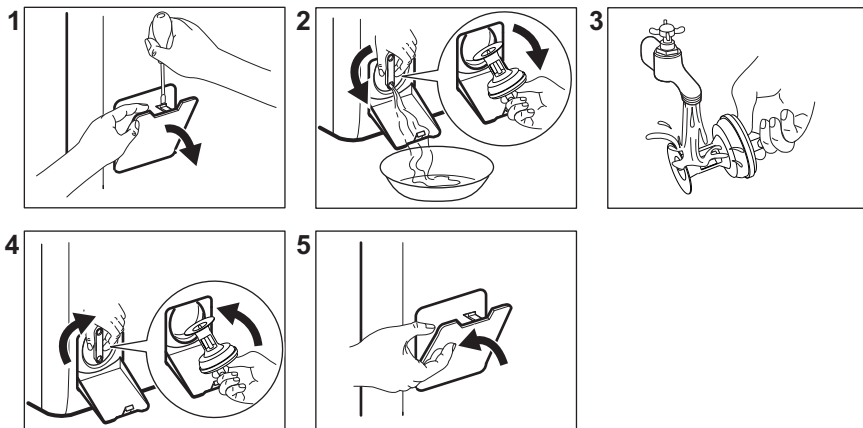
#### VAROVÁNÍ!

- Vytáhněte zástrčku ze síťové zásuvky.
- Nevyjímejte filtr za provozu spotřebiče.
- Čerpadlo nečistěte, pokud je voda ve spotřebiči horká. Vyčkejte, dokud voda nevychladne.

Připravte si hadr na utírání vody, která by mohla při odmontování filtru vytéct.



K vyčištění čerpadla postupujte následovně:



### 13.11 Nouzové vypouštění

Pokud spotřebič nemůže vypustit vodu, proveďte postup popsáný v odstavci „Čištění vypouštěcího čerpadla“. Je-li to nutné, čerpadlo vyčistěte.


Když vypustíte vodu pomocí nouzového vypouštění, je nutné vypouštěcí systém opět aktivovat:

1. Do komory pro hlavní praní dávkovače pracího prostředku nalijte dva litry vody.
2. Spusťte program na vypouštění vody.

### 13.12 Opatření proti vlivu mrazu

Pokud je spotřebič instalován v místě, kde může být teplota méně než 0 °C, vypusťte zbývající vodu z přívodní hadice a vypouštěcího čerpadla.

- i** Takto postupujte také při nouzovém vypouštění.

1. Zavřete vodovodní kohoutek.
2. Odpojte hadici přívodu vody.
3. Odpojte vypouštěcí hadici ze zadního držáku a zahákněte ji do dřezu nebo sifonu.
4. Oba konce vypouštěcí a přívodní hadice vložte do nádoby. Nechte z hadic vytéct vodu.
5. Zadejte program Vypouštění a nechte jej běžet až do konce.
6. Otočením voliče programů do polohy Zap./Vyp.  vypnete spotřebič.
7. Spotřebič odpojte od elektrické zásuvky.



#### **VAROVÁNÍ!**

Před dalším použitím spotřebiče ověřte, zda je okolní teplota více než 0 °C. Výrobce nenes odpovědnost za škody způsobené nízkými teplotami.

## 14. ODSTRAŇOVÁNÍ ZÁVAD



#### **VAROVÁNÍ!**

Viz kapitoly o bezpečnosti.

## 14.1 Výstražné kódy a možné závady


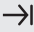

Spotřebič nezačne pracovat nebo se během provozu zastavuje. Nejprve zkuste najít řešení problému (viz tabulky).




### VAROVÁNÍ!

Před každou kontrolou spotřebič vypněte.

U některých problémů zazní zvuková signalizace. **Červená** kontrolka tlačítka Start/Pauza bliká a rozsvítí se jedna z kontrolkek fází na znamení výstražného kódu:

Problém	Možné řešení
 Spotřebič se neplní vodou správně.	<ul style="list-style-type: none"> <li>• Zkontrolujte, zda je vodovodní kohoutek otevřený.</li> <li>• Ujistěte se, že není příliš malý tlak na přívodu vody. Ohledně těchto informací se obraťte na místní vodárenský podnik.</li> <li>• Ujistěte se, že není zanesený vodovodní kohoutek.</li> <li>• Ujistěte se, že přívodní hadice není přehnutá, poškozená či přiskřípnutá.</li> <li>• Ujistěte se, že je přívodní hadice správně umístěná.</li> <li>• Ujistěte se, že filtr na přívodní hadici a filtr na ventilu není ucpaný. Řiďte se částí „Čištění a údržba“.</li> </ul>
 Spotřebič nevypouští vodu.	<ul style="list-style-type: none"> <li>• Ujistěte se, že není zanesený sifon.</li> <li>• Ujistěte se, že vypouštěcí hadice není přehnutá či přiskřípnutá.</li> <li>• Ujistěte se, že není zanesený vypouštěcí filtr. Filtr v případě potřeby vyčistěte. Řiďte se částí „Čištění a údržba“.</li> <li>• Ujistěte se, že je vypouštěcí hadice správně umístěná.</li> <li>• Nastavte vypouštěcí program, pokud jste zvolili program bez vypouštěcí fáze.</li> <li>• Nastavte vypouštěcí program, pokud jste zvolili funkci, která končí s vodou ve vaně.</li> </ul>
 Dvířka bubny spotřebiče jsou otevřená nebo nejsou správně zavřená.	<ul style="list-style-type: none"> <li>• Zkontrolujte, zda jsou dvířka bubny správně zavřená.</li> </ul>
Kontrolka tlačítka Start/Pauza zabliká jedenáctkrát červeně a jednou (nebo dvakrát či třikrát) žlutě: napájení ze sítě je nestabilní. Vyčkejte, dokud nebude napájení v síti stabilní.	

V případě jiného problému s pračkou vyhledejte možná řešení v níže uvedené tabulce.

Problém	Možné řešení
Nespustil se program.	<ul style="list-style-type: none"> <li>• Ujistěte se, že je zástrčka zapojená do síťové zásuvky.</li> <li>• Přesvědčte se, že víko spotřebiče a dvířka bubny jsou zavřené.</li> <li>• Ujistěte se, že není poškozená domovní pojistka či jistič.</li> <li>• Ujistěte se, že jste stiskli Start/Pauza .</li> <li>• Pokud je nastaven odložený start, zrušte jej nebo vyčkejte do konce odpočtu.</li> <li>• Vypněte funkci dětské bezpečnostní pojistky, pokud je zapnutá.</li> <li>• Zkontrolujte polohu voliče u zvoleného programu.</li> </ul>
Spotřebič se naplní vodou a okamžitě se vypustí.	<ul style="list-style-type: none"> <li>• Ujistěte se, že je vypouštěcí hadice ve správné poloze. Hadice může být umístěna příliš nízko. Viz „Pokyny k instalaci“.</li> </ul>
Odstřed'ovací fáze neprobíhá nebo prací program trvá déle než obvykle.	<ul style="list-style-type: none"> <li>• Nastavte program odstřed'ování.</li> <li>• Ujistěte se, že není zanesený vypouštěcí filtr. Filtr v případě potřeby vyčistěte. Řiďte se částí „Čištění a údržba“.</li> <li>• Ručně rozložte prádlo v bubnu a spusťte odstřed'ovací fázi znovu. Tento problém může být zapříčiněn potížením s vyvážením.</li> </ul>
Na podlaze je voda.	<ul style="list-style-type: none"> <li>• Ujistěte se, že spojky na vodních hadicích jsou těsné a neuniká z nich žádná voda.</li> <li>• Ujistěte se, že přírodní a vypouštěcí hadice není poškozená.</li> <li>• Ujistěte se, že používáte správný prací prostředek ve správném množství.</li> </ul>
Nelze otevřít víko spotřebiče.	<ul style="list-style-type: none"> <li>• Ujistěte se, že nebyl zvolen prací program, který končí s vodou v bubnu.</li> <li>• Ujistěte se, že se prací program dokončil.</li> <li>• Nastavte vypouštěcí či odstřed'ovací program, pokud je v bubnu voda.</li> <li>• Ujistěte se, že je spotřebič zapojen do elektrické sítě.</li> <li>• Tento problém může být způsoben poruchou spotřebiče. Kontaktujte autorizované servisní středisko.</li> </ul>
Spotřebič vydává nezvyklý hluk a vibruje.	<ul style="list-style-type: none"> <li>• Ujistěte se, že je spotřebič správně vyrovnán. Viz „Pokyny k instalaci“.</li> <li>• Ujistěte se, že jste odstranili veškerý obalový materiál a přepravní šrouby. Viz „Pokyny k instalaci“.</li> <li>• Do bubny přidejte více prádla. Může se jednat o příliš malou náplň.</li> </ul>
Délka programu se zvyšuje či snižuje během provádění programu.	<ul style="list-style-type: none"> <li>• Systém AutoSense System dokáže upravit délku programu na základě typu a množství prádla. Viz „Detekce náplně AutoSense System“ v kapitole „Denní používání“.</li> </ul>

Problém	Možné řešení
Neuspokojivé výsledky praní.	<ul style="list-style-type: none"> <li>• Zvyšte množství pracího prostředku nebo použijte jiný.</li> <li>• Před vypráním prádla odstraňte odolné skvrny pomocí speciálního přípravku.</li> <li>• Nastavte správnou teplotu.</li> <li>• Snižte náplň prádla.</li> </ul>
Příliš mnoho pěny v bubnu během pracího programu.	<ul style="list-style-type: none"> <li>• Snižte množství pracího prostředku.</li> </ul>

Po kontrole spotřebič zapněte. Program bude pokračovat od okamžiku, ve kterém byl přerušen.

Pokud se problém objeví znovu, obraťte se na autorizované servisní středisko.

Potřebné údaje pro servisní středisko najdete na typovém štítku.

## 15. ÚDAJE O SPOTŘEBĚ

### 15.1 Úvod



Podrobné informace o energetickém štítku naleznete na webovém odkazu [www.theenergylabel.eu](http://www.theenergylabel.eu).



QR kód na energetickém štítku dodaném se spotřebičem nabízí internetový odkaz na informace týkající se výkonu spotřebiče v databázi EU EPREL. Uchovejte si energetický štítek pro referenční potřeby s návodem k použití a všemi ostatními dokumenty dodanými s tímto spotřebičem. Tyto informace lze rovněž nalézt v databázi EPREL prostřednictvím odkazu <https://eprel.ec.europa.eu> a pomocí názvu modelu a výrobního čísla, které naleznete na typovém štítku spotřebiče. Umístění typového štítku naleznete v části „Popis spotřebiče“.

### 15.2 Legenda

<b>kg</b>	Náplň prádla.	<b>hh:m m</b>	Délka programu.
<b>kWh</b>	Spotřeba energie.	<b>°C</b>	Teplota prádla.
<b>Litry</b>	Spotřeba vody.	<b>ot./ min.</b>	Rychlost odstředování
<b>%</b>	Zbytková vlhkost na konci odstředovací fáze. Čím vyšší je odstředovací rychlost, tím vyšší je hlučnost a nižší zbytková vlhkost.		

- i** Hodnoty a délka programu se mohou lišit v závislosti na různých podmínkách (např. na teplotě místnosti, teplotě a tlaku vody, velikosti náplně a typu prádla, napájecím napětí), a také pokud změníte výchozí nastavení programu.

### 15.3 Podle nařízení Komise EU č. 2019/2023

program Eco 40-60	kg	kWh	Litry	hh:mm	%	°C	ot./min. <sup>1)</sup>
Plná náplň	6	0.940	47.0	3:17	53.00	47	1151
Poloviční náplň	3	0.518	37.0	2:35	53.00	39	1151
Čtvrtinová náplň	1,5	0.260	29.0	2:35	55.00	25	1151

1) Maximální rychlost odstředování.

#### Spotřeba energie v různých režimech

Vypnuto (W)	Pohotovostní režim (W)	Odložený start (W)
0.48	0.48	4.00

Doba do režimu Vypnuto/Pohotovost je max. 15 minut.

### 15.4 Běžné programy

- i** Tyto hodnoty jsou pouze informační.

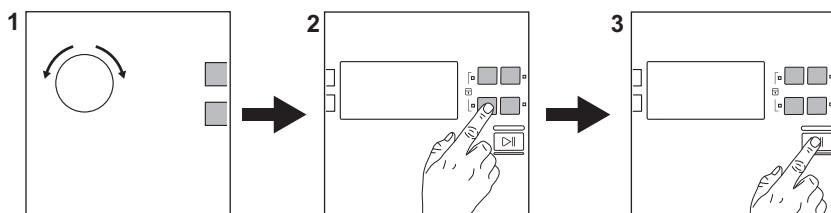
Program	kg	kWh	Litry	hh:mm	%	°C	ot./min. <sup>1)</sup>
Bavlna <sup>2)</sup> 90 °C	6	2.60	85.0	3:25	53.00	85	1200
Bavlna 60 °C	6	1.85	85.0	3:25	53.00	55	1200
Bavlna 20° <sup>3)</sup> 20 °C	6	0.40	85.0	2:45	53.00	20	1200
Syntetika 40 °C	3	0.65	55.0	2:10	35.00	40	1200
Jemné prádlo <sup>4)</sup> 30 °C	2	0.35	50.0	1:00	35.00	30	1200

Program	kg	kWh	Litry	hh:mm	%	°C	ot./min.1)
Vlna/Hedvábí 30 °C	1	0.20	35.0	1:10	30.00	30	1200

- 1) Referenční ukazatel rychlosti odstředování.
- 2) Vhodné k praní velmi zašpiněných textilií.
- 3) Vhodné pro praní lehce zašpiněných bavlněných, syntetických a směsových tkanin.
- 4) Také funguje jako rychlý prací program pro lehce zašpiněné prádlo.

## 16. STRUČNÝ PŘEHLED

### 16.1 Denní používání



Zasuňte zástrčku do zásuvky.


Otevřete vodovodní kohoutek.


Vložte prádlo.

Nasypte nebo nalijte prací prostředek a další prostředky do příslušné komory v dávkovači.

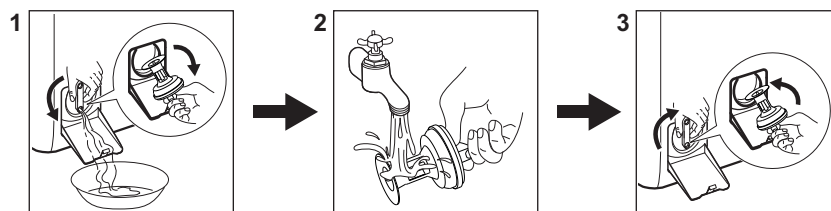
1. Pootočte voličem programů na volbu požadovaného programu.

2. Pomocí příslušných dotykových tlačítek nastavte požadované funkce.

3. Program spustíte stisknutím tlačítka **Start/Pauza** .

Na konci programu vyjměte prádlo. Spotřebič vypnete otočením voliče programů do polohy .

### 16.2 Čištění filtru vypouštěcího čerpadla





Filtr pravidelně čistěte.

## 16.3 Programy

Programy	Náplň	Popis výrobku
<b>Eco 40-60</b>	6 kg	Bílá a barevná bavlna. Běžně zašpiněné prádlo.
<b>Bavlna</b>	6 kg	Bílá a barevná bavlna.
<b>Syntetika</b>	3 kg	Prádlo ze syntetických nebo směsových tkanin.
<b>Jemné prádlo</b>	2 kg	Prádlo z jemných tkanin jako akryl, viskóza či polyester.
 min <b>Express Care</b>	3 kg	Bavlněné a syntetické prádlo. Krátký program pro denní praní.
 min <b>Rychlý 30 min</b>	3 kg	Syntetické prádlo a prádlo ze směsových tkanin. Lehce zašpiněné prádlo.
 min <b>Rychlý 14 min</b>	1,5 kg	Lehce zašpiněné nebo jednou nošené bavlněné a syntetické prádlo.
<b>Odstředování</b>	6 kg	Veškeré tkaniny s výjimkou vlněných a velmi jemných tkanin. Program pro odstředění.
<b>Vypouštění</b>	6 kg	Veškeré tkaniny s výjimkou vlněných a velmi jemných tkanin. Program pro vypouštění vody.
<b>Máchání</b>	6 kg	Veškeré tkaniny s výjimkou vlněných a velmi jemných tkanin. Program pro máchání a odstředění.
<b>Antialergický</b>	6 kg	Bílé bavlněné prádlo. Tento program pomáhá odstraňovat mikroby a bakterie.
<b>Péřová bunda</b>	2 kg	Jedna syntetická deka, oděvy s vycpávkami, lůžkoviny, bundy z prachového peří.
<b>Sport</b>	2,5 kg	Sportovní oblečení.
 <b>Vlna/Hedvábí</b>	1 kg	Vlna vhodná ke praní v pračce, ručně praná vlna a jemné kusy prádla.

## 17. POZNÁMKY K OCHRANĚ ŽIVOTNÍHO PROSTŘEDÍ

Recyklujte materiály označené symbolem . Obaly vyhodte do příslušných odpadních kontejnerů k recyklaci. Pomáhejte chránit životní prostředí a lidské zdraví a recyklovat elektrické a elektronické spotřebiče

určené k likvidaci. Spotřebiče označené příslušným symbolem  nelikvidujte spolu s domovním odpadem. Spotřebič odevzdejte v místním sběrném dvoře nebo kontaktujte místní úřad.

[www.electrolux.com/shop](http://www.electrolux.com/shop)



135981580-A-422022

