



LTR7C563C

CS Návod k použití | Pračka



## PRO DOKONALÉ VÝSLEDKY

Děkujeme vám, že jste si zvolili výrobek značky AEG. Aby vám bezchybně sloužil mnoho let, vyrobili jsme jej s pomocí inovativních technologií, které usnadňují život, a vybavili funkcemi, které u obvyklých spotřebičů nespíš nenajdete. Aby vám sloužil co nejlépe, stačí věnovat pár minut čtení.

### Navštivte naše webové stránky:



Rady k používání, brožury, poradce při potížích a informace o servisu a opravách získáte na:

**[www.aeg.com/support](http://www.aeg.com/support)**



Zaregistrujte svůj spotřebič a získejte lepší servis:

**[www.registreaeg.com](http://www.registreaeg.com)**



Nákup příslušenství, spotřebního materiálu a originálních náhradních dílů pro váš spotřebič:


**[www.aeg.com/shop](http://www.aeg.com/shop)**

## PÉČE O ZÁKAZNÍKY A SERVIS

Doporučujeme používat originální náhradní díly.

V případě kontaktování našeho autorizovaného servisního střediska mějte u sebe následující údaje: Model, PNC, sériové číslo.

Tyto informace naleznete na typovém štítku.

 Varování / Důležité bezpečnostní informace

 Všeobecné informace a rady

 Informace o ochraně životního prostředí

Změny vyhrazeny.

## OBSAH

1. BEZPEČNOSTNÍ INFORMACE.....	3
2. BEZPEČNOSTNÍ POKYNY .....	5
3. INSTALACE.....	6
4. POPIS SPOTŘEBIČE.....	9
5. PŘÍSLUŠENSTVÍ.....	11
6. TECHNICKÉ ÚDAJE.....	11
7. OVLÁDACÍ PANEL.....	12
8. TABULKA PROGRAMŮ.....	14
9. FUNKCE.....	17
10. NASTAVENÍ.....	20
11. PŘED PRVNÍM POUŽITÍM.....	21
12. DENNÍ POUŽÍVÁNÍ.....	21
13. TIPY A RADY.....	26
14. ČIŠTĚNÍ A ÚDRŽBA.....	27
15. ODSTRAŇOVÁNÍ ZÁVAD.....	31
16. ÚDAJE O SPOTŘEBĚ.....	34
17. STRUČNÝ PŘEHLED.....	36
18. POZNÁMKY K OCHRANĚ ŽIVOTNÍHO PROSTŘEDÍ.....	37

# 1. ⚠️ BEZPEČNOSTNÍ INFORMACE



Tento návod si pečlivě přečtěte ještě před zahájením instalace tohoto spotřebiče a jeho prvním použitím.

Výrobce nenese odpovědnost za žádný úraz ani škodu v důsledku nesprávné instalace nebo použití. Návod k použití vždy uchovávejte na bezpečném a přístupném místě pro jeho budoucí použití.

## 1.1 Bezpečnost dětí a postižených osob

- Tento spotřebič smí používat děti starší osmi let nebo osoby se sníženými fyzickými, smyslovými nebo duševními schopnostmi nebo osoby bez patřičných zkušeností a znalostí, pouze pokud tak činí pod dozorem nebo obdrželi instrukce týkající se bezpečného provozu spotřebiče, a pokud rozumí rizikům spojeným s provozem spotřebiče.
- Děti ve věku od tří do osmi let a osoby s rozsáhlým a komplexním postižením bez stálého dozoru držte z dosahu spotřebiče.
- Děti mladší tří let bez stálého dozoru držte z dosahu spotřebiče.
- Nenechte děti hrát si se spotřebičem.
- Všechny obaly uschovejte mimo dosah dětí a řádně je zlikvidujte.
- Prací prostředky uschovejte mimo dosah dětí.
- Jsou-li dvířka spotřebiče otevřená, nedovolte dětem a domácím zvířatům, aby se k němu přibližovaly.
- Je-li spotřebič vybaven dětskou bezpečnostní pojistkou, doporučuje se ji aktivovat.
- Čištění a uživatelskou údržbu spotřebiče by neměly provádět děti bez dozoru.

## 1.2 Všeobecné bezpečnostní informace

- Tento spotřebič je určen pouze pro praní domácího prádla určeného k praní v pračce.

- Tento spotřebič je určen k použití v běžné nespolečné domácnosti ve vnitřních prostorách.
- Tento spotřebič lze používat v kancelářích, hotelových pokojích, motelech, agropenzionech a v podobných ubytovacích zařízeních, kde využití nepřesahuje (průměrnou) úroveň využití v domácnosti.
- Neměňte technické parametry spotřebiče.
- Maximální náplň spotřebiče je 6 kg. Nepřekračujte maximální náplň jednotlivých programů (viz kapitola „Programy“).
- Hodnota provozního tlaku vody na přívodu musí být mezi 0,5 bar (0,05 MPa) a 10 bar (1,0 MPa).
- Větrací otvor umístěný vespod spotřebiče nesmí být zakrytý kobercem, rohoží ani jinou podlahovou krytinou.
- Spotřebič musí být připojen k vodovodnímu potrubí pomocí nové soupravy hadic dodané se spotřebičem nebo jiné nové soupravy hadic dodané z autorizovaného servisního střediska.
- Neinstalujte znovu již jednou použitou soupravu hadic.
- Je-li napájecí kabel poškozený, smí ho vyměnit pouze výrobce, autorizované servisní středisko nebo osoby s podobnou příslušnou kvalifikací. Jinak by mohlo dojít k úrazu elektrickým proudem.
- Před prováděním jakékoli údržby spotřebič vždy vypněte a vytáhněte síťovou zástrčku z elektrické zásuvky.
- K čištění spotřebiče nepoužívejte vysokotlaký proud vody nebo páru.
- Spotřebič čistěte vlhkým hadrem. Používejte pouze neutrální mycí prostředky. Nepoužívejte prostředky s drsnými částicemi, drátěnky, rozpouštědla nebo kovové předměty.

## 2. BEZPEČNOSTNÍ POKYNY

### 2.1 Instalace



Instalace musí odpovídat příslušným vnitrostátním předpisům a normám.

- Odstraňte všechny přepravní šrouby a obaly včetně pryžové tlumicí vložky s plastovou rozpěrkou.
- Přepravní šrouby uchovejte na bezpečném místě. Bude-li se spotřebič v budoucnu přesouvat, pomocí těchto šroubů se musí zajistit buben, aby nedošlo k poškození vnitřních součástí.
- Při přemísťování spotřebiče buďte vždy opatrní, protože je těžký. Vždy používejte ochranné rukavice a uzavřenou obuv.
- Řiďte se pokyny k instalaci dodanými spolu s tímto spotřebičem.
- Poškozený spotřebič neinstalujte ani nepoužívejte.
- Neinstalujte nebo nepoužívejte spotřebič tam, kde může teplota klesnout pod 0 °C nebo kde je vystaven povětrnostním podmínkám.
- Podlaha, na níž má být spotřebič umístěn, musí být plochá, stabilní, žáruvzdorná a čistá.
- Zkontrolujte, zda mezi spotřebičem a podlahou může proudit vzduch.
- Když spotřebič umístíte na konečné místo, pomocí vodováhy zkontrolujte, zda je správně vyrovnán. Jestliže ne, seřídte nožičky podle potřeby.
- Spotřebič neumísťujte přímo nad odpadním otvorem v podlaze.
- Na spotřebič nestříkejte vodu a nevystavujte ho nadměrné vlhkosti.
- Spotřebič neinstalujte tam, kde nelze víko spotřebiče plně otevřít.
- Pod spotřebič nepokládejte uzavřené nádoby na zachycení případného úniku vody. Informace o vhodném příslušenství vám poskytne autorizované servisní středisko.

### 2.2 Připojení k elektrické síti

#### **VAROVÁNÍ!**

Hrozí nebezpečí požáru nebo úrazu elektrickým proudem.

- **VAROVÁNÍ!** Tento spotřebič je určen k instalaci/připojení k zemnici přípojece v budově.
- Vždy používejte správně instalovanou síťovou zásuvku s ochranou proti úrazu elektrickým proudem.
- Zkontrolujte, zda údaje na typovém štítku souhlasí s parametry elektrické sítě.
- Nepoužívejte rozbočovací zástrčky ani prodlužovací kabely.
- Dbejte na to, abyste nepoškodili napájecí kabel a síťovou zástrčku. Jestliže potřebujete přívodní kabel vyměnit, musí výměnu provést námi autorizované servisní středisko.
- Síťovou zástrčku zapojte do síťové zásuvky až na konci instalace spotřebiče. Po instalaci musí zůstat síťová zástrčka nadále dostupná.
- Nedotýkejte se napájecího kabelu či síťové zástrčky mokřkýma rukama.
- Neodpojujte spotřebič ze zásuvky tahem za kabel. Vždy tahejte za zástrčku.

### 2.3 Přívod vody

- Teplota vody nesmí překročit 25 °C.
- Dbejte na to, abyste vodní hadice nepoškodili.
- Před připojením spotřebiče k novým hadicím nebo k hadicím, které nebyly dlouho používány, nebo tam, kde byly prováděny opravy či instalována nová zařízení (vodoměry apod.), nechte vodu na několik minut odtéct, dokud nebude čistá.
- Ujistěte se, že při prvním použití spotřebiče ani po něm nedošlo k viditelnému úniku vody.
- Pokud jsou přívodní hadice příliš krátké, nenastavujte je ani nepoužívejte prodlužovací hadice. Požádejte autorizované servisní středisko o výměnu přívodní hadice.

- Po odstranění obalu může z vypouštěcí hadice vytékat voda. Je to z důvodu testování spotřebiče pomocí vody ve výrobním závodě.
- Vypouštěcí hadici lze prodloužit maximálně o 400 cm. V případě prodloužení hadice nebo ostatních hadic kontaktujte autorizované servisní středisko.
- Po instalaci musí zůstat kohoutek nadále dostupný.

## 2.4 Použití spotřebiče

### VAROVÁNÍ!

Hrozí nebezpečí poranění, zásaha elektrickým proudem, požáru nebo poškození spotřebiče.

- Řiďte se bezpečnostními pokyny uvedenými na balení pracího prostředku.
- Do spotřebiče, do jeho blízkosti nebo na spotřebič neumísťujte hořlavé předměty nebo předměty nasáklé hořlavinami.
- Neperte tkaniny, které jsou silně znečištěné olejem, tukem nebo jinými mastnými látkami. Mohly by se poškodit pryžové součásti pračky. Takové tkaniny předeperte v ruce, než je vložíte do pračky.
- Ujistěte se, že se v prádle nenachází žádné kovové předměty.

## 2.5 Servis

- Je-li nutná oprava spotřebiče, obraťte se na autorizované servisní středisko. Používejte pouze originální náhradní díly.
- Upozorňujeme, že opravy svépomocí a neprofesionální opravy mohou mít bezpečnostní následky a mohou zneplatnit záruku.
- Následující náhradní díly budou k dispozici 10 let po ukončení výroby tohoto modelu: motor a kartáče motoru, převodovka mezi motorem a bubnem,

čerpadla, tlumiče a pružiny, prací buben, ložisková hvězdice bubnu a příslušná kuličková ložiska, topná tělesa a topné články, včetně tepelných čerpadel, potrubí a příslušného vybavení včetně hadic, ventilů, filtrů a systémů proti únikům vody, obvodové desky, elektronické displeje, tlakové spínače, termostaty a snímače, software a firmware včetně resetovacího softwaru, dvířka, dveřní závěs a těsnění, ostatní těsnění, sestava zámku dvířek, plastové periferie jako např. dávkovače pracích prostředků. Upozorňujeme, že některé z těchto náhradních dílů jsou dostupné pouze profesionálním opravářům a že ne všechny díly jsou vhodné pro všechny modely.

- Pokud jde o žárovku (žárovky) v tomto spotřebiči a samostatně prodávané náhradní žárovky: Tyto žárovky jsou navrženy tak, aby odolaly extrémním fyzickým podmínkám v domácích spotřebičích, ať už jde o teplotu, vibrace či vlhkost, nebo jsou určeny k signalizaci informací o provozním stavu spotřebiče. Nejsou určeny k použití v jiných spotřebičích a nejsou vhodné k osvětlení místností v domácnosti.

## 2.6 Likvidace

### VAROVÁNÍ!

Hrozí nebezpečí úrazu či udušení.

- Odpojte spotřebič od elektrické sítě a přívodu vody.
- Odřízněte síťový kabel v blízkosti spotřebiče a zlikvidujte jej.
- Odstraňte dveřní západku, abyste zabránili uvěznění dětí a domácích zvířat v bubnu.
- Spotřebič zlikvidujte v souladu s místními předpisy pro likvidaci elektrického a elektronického odpadu (WEEE).

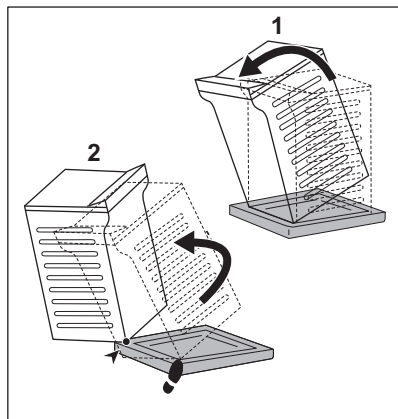
# 3. INSTALACE

### VAROVÁNÍ!

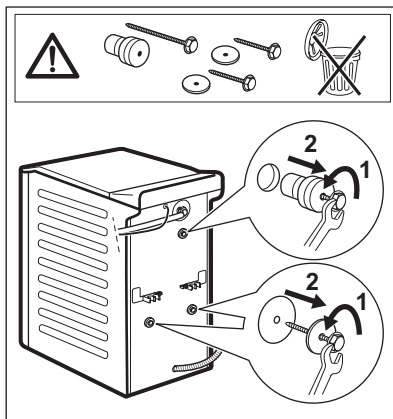
Viz kapitoly o bezpečnosti.

### 3.1 Vybalení a umístění

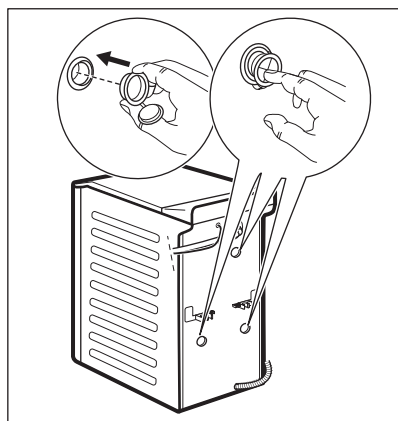
1.



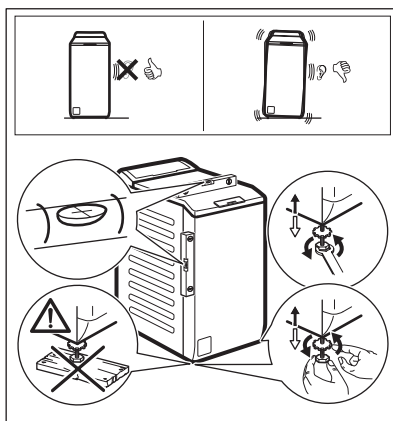
2.



3.



4.



Obaly a přepravní šrouby doporučujeme uschovat pro případné další stěhování spotřebiče.

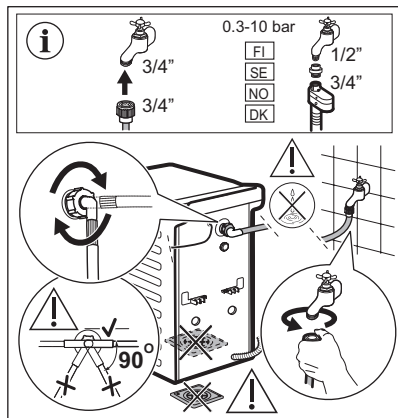
Správné vyrovnaní spotřebiče zabraňuje vibracím, hluku a pohybu spotřebiče během jeho provozu.



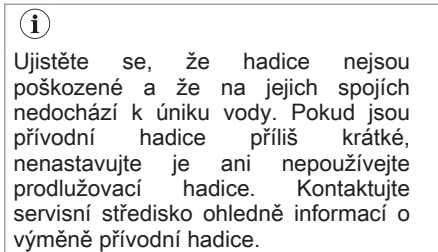
#### **VAROVÁNÍ!**

Spotřebič nevyrovnávejte podložením kusů kartonu, dřeva či obdobných materiálů pod jeho nožičky.

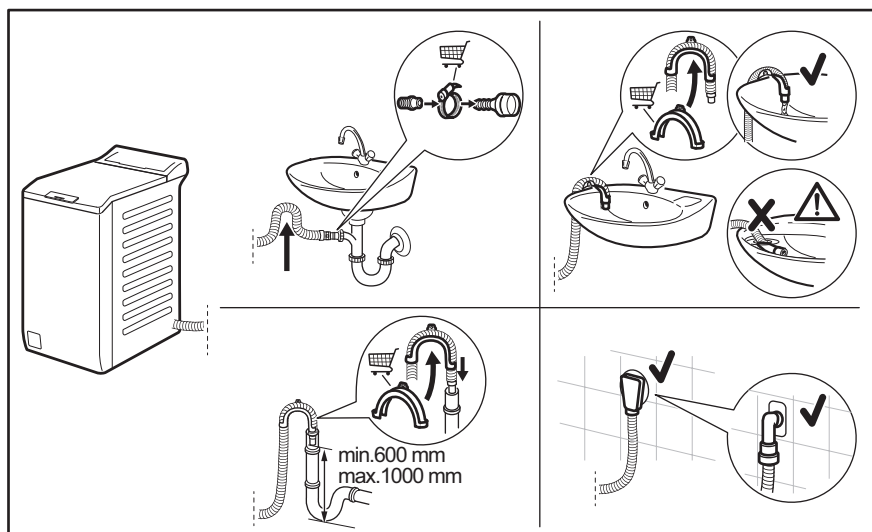
## 3.2 Přívodní hadice



Příslušenství dodaná spolu se spotřebičem se mohou lišit podle modelu.



## 3.3 Vypouštění vody



Vypouštěcí hadice by se měla nacházet ve výšce minimálně 600 mm a maximálně 1 000 mm od podlahy.

Hadici lze prodloužit o maximálně 4 000 mm. V případě prodloužení hadice nebo ostatních hadic kontaktujte autorizované servisní středisko.

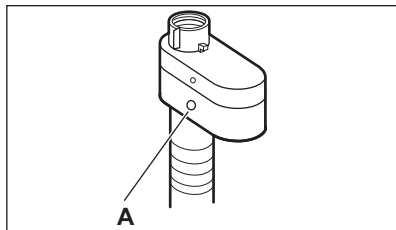
## 3.4 Zařízení proti vyplavení

Přívodní hadice je vybavena zařízením pro zastavení přívodu vody. Toto zařízení

zabraňuje únikům vody v hadici vlivem jejího přirozeného stárnutí.



V červené části okna «A» je zobrazena tato porucha.



Pokud se objeví, zavřete vodovodní kohoutek a zkontaktujte autorizované servisní středisko, které vám poskytne informace ohledně výměny přívodní hadice.

### 3.5 Připojení k elektrické síti

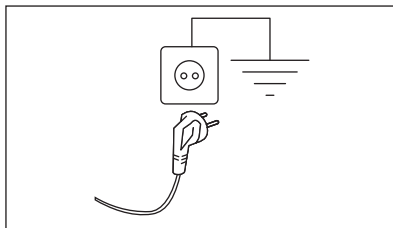
Na konci instalace spotřebiče můžete zapojit síťovou zástrčku do síťové zásuvky.

Typový štítek a část „Technické údaje“ stanovují potřebné elektrické parametry. Ujistěte se, že jsou kompatibilní s napájením ze sítě.

Ověřte si, zda váš domácí elektrický rozvod unese maximální požadované zatížení i

případně další současně zapnuté domácí elektrospotřebiče.

### Spotřebič zapojte na zásuvku s uzemněním.



Napájecí kabel musí být po instalaci spotřebiče snadno přístupný.

V případě jakýchkoliv elektrikářských prací potřebných k instalaci tohoto spotřebiče se obraťte na naše autorizované servisní středisko.

Výrobce odmítá veškerou odpovědnost za možné poškození zdraví nebo za škody na majetku, k nimž došlo v důsledku nedodržení výše uvedených pokynů.

## 4. POPIS SPOTŘEBIČE

### 4.1 Speciální funkce

Vaše nová pračka splňuje všechny moderní požadavky na účinné praní prádla s nízkou spotřebou vody, energie a pracího prostředku a na řádnou péči o tkaniny.

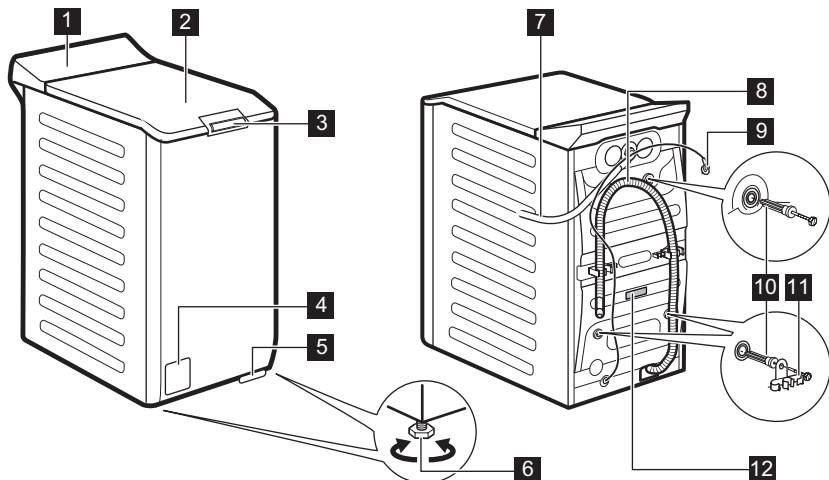
- Systém **ProSense System** detekuje množství prádla a podle toho určuje délku programu po 30 sekundách. Prací program je přizpůsoben náplni prádla a typu tkaniny, a dochází tak k úspoře času, energie i vody.
- Pára představuje rychlý a snadný způsob osvěžení prádla. Šetrné parní programy

odstraňují pachy a snižují zmačkání suchých tkanin, takže téměř nevyžadují žehlení.

Funkce **Pára plus** ukončí každý program šetrnou dávkou páry, která uvolní vlákna a sníží zmačkání tkanin. Žehlení tak bude snazší!

- Díky **Soft Plus funkci** se aviváž v prádle rovnoměrně rozvrství, pronikne hluboko k vláknům a zajistí tak dokonalou měkkost.

## 4.2 Přehled spotřebiče

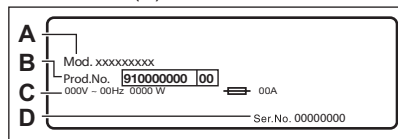


- 1** Ovládací panel
- 2** Víko
- 3** Rukojeť víka
- 4** Filtr vypouštěcího čerpadla
- 5** Páka pro přesun spotřebiče
- 6** Nožičky pro vyrovnaní spotřebiče
- 7** Přívodní hadice

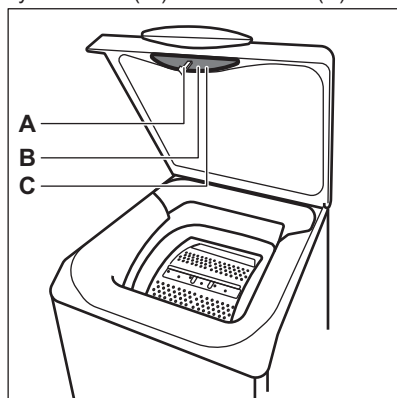
- 8** Vypouštěcí hadice
- 9** Napájecí kabel
- 10** Přepravní šrouby
- 11** Držák hadice
- 12** Typový štítek

Informace o registraci produktu.

**Typový štítek** uvádí název modelu (A) , výrobní číslo (B) , elektrické parametry (C) a sériové číslo (D).



**Informační štítek** uvádí název modelu (A) , výrobní číslo (B) a sériové číslo (C).



## 5. PŘÍSLUŠENSTVÍ

### 5.1 K dispozici na [www.aeg.com/shop](http://www.aeg.com/shop) nebo u autorizovaného prodejce

Pozorně si přečtěte pokyny dodané spolu s příslušenstvím.



Pouze správné příslušenství schválené společností AEG zajistí bezpečnostní standardy spotřebiče. Při použití neschválených součástí budou jakékoliv záruční nároky neplatné.

### 5.2 Souprava fixovacích destiček

Pokud spotřebič instalujete na podstavec, který není příslušenstvím dodaným společností AEG, zajistěte jej pomocí fixovacích destiček.

Pozorně si přečtěte pokyny dodané spolu s příslušenstvím.

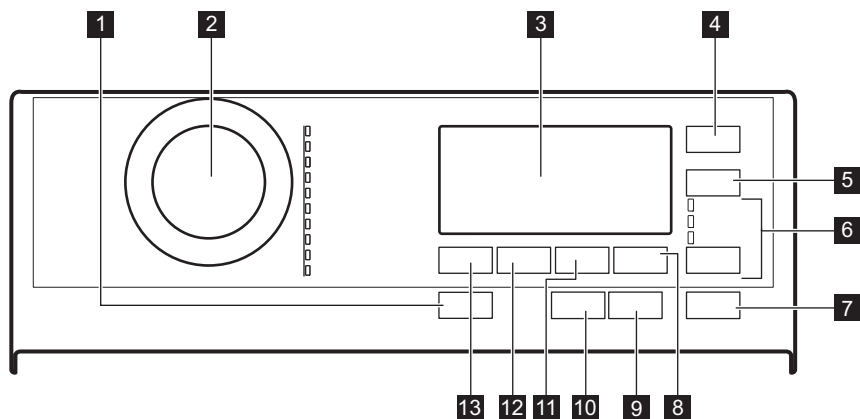
## 6. TECHNICKÉ ÚDAJE

Rozměry	Šířka / Výška / Celková hloubka	39,7 cm /90,3 cm /59,9 cm
Připojení k elektrické síti	Napětí Celkový výkon Pojistka Frekvence	230 V 2 200 W 10 A 50 Hz
Úroveň ochrany proti průniku pevných částic a vlhkosti, kterou zajišťuje ochranný kryt s výjimkou míst, kde není nízkonapětové vybavení chráněno proti vlhkosti.		IPX4
Tlak přívodu vody	Minimální Maximální	0,5 bar (0,05 MPa) 10 bar (1,0 MPa)
Přívod vody <sup>1)</sup>		Studená voda
Maximální náplň	Bavlna	6 kg
Rychlost odstředování	Maximální rychlost odstředování	1451 ot./min.

<sup>1)</sup> Přívodní hadici připojte ke kohoutku se 3/4" závitem.

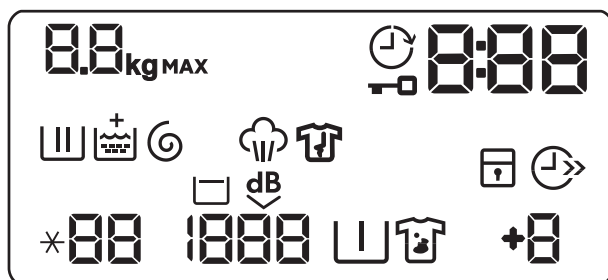
## 7. OVLÁDACÍ PANEĽ







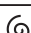



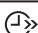



### 7.1 Popis ovládacího panelu



- |   |  |
|---|--|
| <b>1</b> Zap./Vyp. tlačítko               | <b>7</b> Start/Pauza dotykové tlačítko       |
| <b>2</b> Volič programů                   | <b>8</b> Extra máchání dotykové tlačítko     |
| <b>3</b> Displej                          | <b>9</b> Antialergický dotykové tlačítko     |
| <b>4</b> Odložený start dotykové tlačítko | <b>10</b> Pára plus dotykové tlačítko        |
| <b>5</b> Úspora času dotykové tlačítko    | <b>11</b> Skvrny/Předpírka dotykové tlačítko |
| <b>6</b> Volba dotykové tlačítko          | <b>12</b> Odstředování dotykové tlačítko     |
| • Pouze máchání                           | <b>13</b> Teplota dotykové tlačítko          |
| • Pouze odstředování                      |  |
| • Pouze vypouštění                        |  |




### 7.2 Displej




	Ukazatel maximální náplně. Symbol <b>kg</b> bliká během odhadování náplně prádla (viz odstavec o „detekci náplně PROSENSE“).
<b>MAX</b>	Ukazatel maximální náplně prádla. Bliká, když náplň prádla přesáhne maximální deklarovanou náplň zvoleného programu.
	Ukazatel odloženého startu.
	Ukazatel zablokování dvířek.
<b>0:00</b>	Tento digitální ukazatel může zobrazovat: <ul style="list-style-type: none"> <li>• Délku programu (např. <b>2:40</b>).</li> <li>• Čas odkladu (např. <b>30'</b> nebo <b>2h</b>).</li> <li>• Konec cyklu (<b>0</b>).</li> <li>• Výstražný kód (např. <b>E20</b>).</li> <li>• Ukazatel celkových provozních hodin spotřebiče. Další podrobnosti naleznete v části „Počítadlo provozních hodin“ v odstavci „Nastavení“.</li> </ul>
	Ukazatel fáze praní: bliká během fáze předpírky a praní.
	Ukazatel fáze máchání: bliká během fáze máchání.
	Ukazatel <b>+</b> se zobrazí, když je zapnutá funkce Soft Plus.
	Ukazatel fáze odstředování a vypouštění. Bliká během fáze odstředování a vypouštění.
	Ukazatel parní fáze.
	Ukazatel fáze proti zmačkání. Další podrobnosti najdete v odstavci Pára plus.
	Ukazatel dětské bezpečnostní pojistky.
	Ukazatel úspory času.
<b>88</b>	Ukazatel teploty. Ukazatel * - - se zobrazí, když je nastavené studené praní.
<b>1888</b>	Ukazatel rychlosti odstředování.
	Ukazatel zastavení máchání.
<b>dB</b>	Ukazatel funkce Extra tichý.
	Ukazatel předpírky.
	Ukazatel skvrn.
<b>+0</b>	Ukazatel extra máchání.

## 8. TABULKA PROGRAMŮ

### Prací programy

Program Výchozí teplota Rozsah teploty	Referenční rychlost odstředo- vání Rozsah ot- áček od- středění	Maximál- ní množ- ství prá- dla	Popis programu
Eco 40-60 40 °C <b>1)</b>	1500 ot./min. 1500 - 400 ot./min.	6 kg	<b>Bílá bavlna a bavlna s trvalými barvami.</b> Normálně zašpiněné prádlo. Spotřeba energie se sníží a délka pracího programu se prodlouží. Tím se dosáhne dobrých výsledků praní.
Bavlna 40 °C 95 °C – studená	1500 ot./min. 1500 - 400 ot./min.	6 kg	<b>Bílá a barevná bavlna.</b> Pro normálně, velmi a lehce zašpiněné prádlo.
Syntetika 40 °C 60 °C – studená	1200 ot./min. 1200- 400 ot./min.	3 kg	<b>Prádlo ze syntetických nebo směsových tkanin.</b> Normálně zašpiněné prádlo.
Jemné prádlo 30 °C 40 °C – studená	1200 ot./min. 1200 - 400 ot./min.	2 kg	<b>Prádlo z jemných tkanin jako akryl, viskóza a směsové tkaniny vyžadující šetrnější praní.</b> Normálně a lehce zašpiněné prádlo.
Vlna/Hedvábí   40 °C 40 °C – studená	1200 ot./min. 1200- 400 ot./min.	1,5 kg	<b>Vlna vhodná k praní v pračce, vlněné a jiné tkaniny, které lze prát ručně</b> se symbolem „ruční praní“ na etiketě <sup>2)</sup> .
Pára 	-	1 kg	<b>Parní program pro bavlněné a syntetické prádlo.</b> Parní program lze použít na usušené <sup>3)</sup> , vyprané či jednou nošené prádlo. Tento program snižuje zmačkání a odstraňuje pachy <sup>4)</sup> a uvolňuje vlákna. Po dokončení programu prádlo co nejdříve vyndějte z bubny. Po parním programu je žehlení bez námahy. Nepoužívejte žádný prací prostředek. V případě potřeby odstraňte skvrny praním nebo pomocí odstraňovače skvrn. Parní programy neprovádí žádné hygienické cykly. Parní program nepoužívejte u těchto typů prádla: <ul style="list-style-type: none"> <li>• Oděvy, které nejsou vhodné do bubnové sušičky.</li> <li>• Veškeré oděvy s plastovými, kovovými či dřevěnými doplňky apod.</li> </ul>
20 min. - 3 kg 30 °C 40-30 °C	1200 ot./min. 1200 - 400 ot./min.	3 kg	Lehce zašpiněné nebo jednou nošené <b>bavlněné a syntetické prádlo.</b>

Program Výchozí teplota Rozsah teploty	Referenční rychlost odstředo- vání Rozsah ot- áček od- středění	Maximál- ní množ- ství prá- dla	Popis programu
--	---	--	----------------

Outdoor   
30 °C  
40 °C – studená



1200 ot./min.  
1200 - 400  
ot./min.

2 kg<sup>5)</sup>  
1 kg<sup>6)</sup>



Nepoužívejte aviváž a ujistěte se, že v dáv-  
kovači pracího prostředku nejsou žádné  
zbytky aviváže.

**Venkovní oblečení, pracovní oděvy, sportovní oblečení, plyšové tkaniny, voděodolné a prodyšné bundy, bundy-blůzy s odnímatelnou fleecovou vložkou nebo vnitřní termoizolací.** Doporučená náplň prádla je 2 kg. Tento program lze také použít k obnově vodoodpudivých vlastností, protože je speciálně upraven pro tkaniny s hydrofobickým povlakem. Pro obnovu vodoodpudivých vlastností postupujte následovně:

- Nasypte/nalijte prací prostředek do komory .
- Nalijte speciální přípravek na obnovu vodoodpudivých vlastností tkanin do komory pro aviváž .
- Snižte náplň prádla na 1 kg.

Obnovení vodoodpudivých vlastností tkanin můžete dále vy-  
lepšit sušením v bubnové sušičce, když nastavíte sušící  
program Outdoor (je-li k dispozici a pokud je v pokynech k  
peči o konkrétní oděv bubnové sušení povoleno).

Příkrývka  
40 °C  
60 °C – studená

800 ot./min.  
800 - 400 ot./  
min.

2 kg

**Jedna syntetická deka, oděvy s vypávkami, lůžkoviny, bundy z prachového peří** a podobné kusy prádla.

Džíny  
40 °C  
60 °C – studená

1200 ot./min.  
1200- 400  
ot./min.

3 kg

**Džínové oblečení a žerzeje.** Normálně zašpiněné. Tento program provede šetrnou fází máchání, která je navržena pro džínovinu, u které snižuje blednutí a nezpůsobuje usa-  
zování zbytků pracího prostředku na vláknech.

1) Na základě nařízení Komise EU 2019/2023 dokáže tento program při 40 °C vyprat běžně zašpiněné bavlněné prádlo doporučené k praní při 40 °C nebo 60 °C společně v rámci stejného programu.



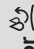



Informace ohledně teploty dosažené v prádle, délky programu a dalších údajů se dozvíte v části „Údaje o spotřebě“.

Nejúčinnější programy ve smyslu spotřeby energie jsou obecně takové programy, které probíhají při nižších teplotách a trvají déle.

- 2) Během tohoto programu se buben otáčí pomalu, a praní je tak k prádlu šetrné. Může se zdát, že se buben neotáčí nebo že se neotáčí správně, ale to je u tohoto programu běžný jev.
- 3) Pokud nastavíte parní program u usušeného prádla, prádlo může být na konci programu vlhké. Rozložte prádlo a vysušte jej po dobu cca 10 minut.
- 4) Parní program neodstraní obzvláště intenzivní pachy.
- 5) Prací program.
- 6) Prací program a fáze pro obnovu voděodolnosti.

## Kompatibilita funkcí programů

Funkce	PROGRAMY Eco 40-60	Bavlna	Syntetika	Jemné prádlo	Vlna/Hedvábní 	Pára 	20 min. - 3 kg	Outdoor 	Příkrývka	Džiny
Odstředování	■	■	■	■	■		■	■	■	■
Zastavení máchání <input type="checkbox"/>	■	■	■	■	■			■		■
Extra tichý 		■	■	■						
Skvrny <sup>1)</sup>		■	■							■
Předpírka		■	■							■
Extra máchání		■	■	■				■		■
Antialergický		■								
Úspora času <sup>2)</sup>		■	■	■		■				■
Pouze máchání		■	■	■	■		■	■	■	■
Pouze odstředování		■	■	■	■		■	■	■	■
Pouze vypouštění		■	■	■	■		■	■	■	■
Odložený start	■	■	■	■	■	■	■	■	■	■
Pára plus <sup>1)</sup>		■	■							■
Soft Plus		■	■	■					■	■



1) Tato funkce není k dispozici s teplotou nižší než 40 °C.

2) Pokud nastavíte nejkratší délku trvání programu, doporučujeme snížit množství prádla. Spotřebič lze plně naložit, výsledek praní však mohou být méně uspokojivé.

### Vhodné prací prostředky pro prací programy

Program	Univerzální práškový prací prostředek <sup>1)</sup>	Univerzální tekutý prací prostředek	Tekutý prací prostředek na barevné prádlo	Pro jemné vlněné prádlo	Speciální
Eco 40-60	▲	▲	▲	--	--
Bavlna	▲	▲	▲	--	--
Syntetika	▲	▲	▲	--	--
Jemné prádlo	--	--	--	▲	▲



Program	Univerzální práškový prací prostředek <sup>1)</sup>	Univerzální tekutý prací prostředek	Tekutý prací prostředek na barevné prádlo	Pro jemné vlněné prádlo	Speciální
Vlna/Hedvábí 	--	--	--	▲	▲
20 min. - 3 kg	--	▲	▲	--	--
Outdoor 	--	--	--	▲	▲
Příkrývka	--	--	--	▲	▲
Džíny	--	--	--	▲	▲

1) Při teplotě vyšší než 60 °C se doporučuje používat práškový prací prostředek.

▲ = Doporučeno

-- = Nedoporučeno

## 8.1 Woolmark Wool Care - Zelená



Prací program pro vlnu u této pračky schválila společnost Woolmark pro praní vlněných oděvů určených pro „ruční praní“ za podmínky, že tyto oděvy se budou prát podle pokynů uvedených na etiketě a podle pokynů výrobce této pračky. M1734

Symbol Woolmark představuje v mnoha zemích certifikační známku.

## 9. FUNKCE

### 9.1 Úvod



Funkce nejsou volitelné se všemi pracovními programy. Zkontrolujte kompatibilitu mezi funkcemi a pracovními programy v „Tabulce programů“. Funkce se mohou navzájem vylučovat, kdy vám spotřebič nedovolí současně nastavit nekompatibilní funkce. Dbejte na to, aby displej a dotyková tlačítka byly vždy čisté a suché.



### 9.2 Zap./Vyp.

Stisknutím tohoto tlačítka na několik málo sekund umožní zapnutí či vypnutí spotřebiče. Při zapínání a vypínání spotřebič zazní dvě různé melodie.

Jelikož funkce pohotovostního režimu automaticky vypne spotřebič, aby snížila spotřebu energie, v několika málo případech můžete požadovat opětovné zapnutí spotřebiče.

Pro více podrobností viz odstavec Pohotovostní režim v kapitole Denní používání.

### 9.3 Antialergický

Nastavte tuto funkci společně s programem pro prádlo z bílé Bavlna. Je-li zvolena tato funkce, nelze změnit teplotu ani délku programu. Funkce Úspora času  a Extra tichý  nejsou k dispozici.

Rozsvítí se příslušná kontrolka nad dotykovým tlačítkem.

Tato funkce díky práci fázi v kombinaci s parní parou odstraňuje více než 99,99 % bakterií a virů, které udržují teplotu nad 60 °C po celou dobu prací fáze. Díky dodatečnému působení na vlákna v parní fázi zajišťuje vylepšená oplachovací fáze správné odstranění pracího prostředku a zbytků mikroorganismů. Tato funkce také zajišťuje odpovídající snížení množství pylu/ alergenních předmětů.



Testováno na Staphylococcus aureus, Enterococcus faecium, Candida albicans, Pseudomonas aeruginosa a MS2 Bacteriophage v externím testu provedeném společností Swisstatest Testmaterialien AG v roce 2021 (testovací zpráva č. 202120117).

### 9.4 Úspora času

Pomocí této funkce můžete zkrátit délku programu.

- Je-li vaše prádlo normálně nebo lehce zašpiněné, může být vhodné zkrátit prací program. **Jedním** stisknutím tohoto tlačítka zkrátíte délku programu.
- V případě menší náplně **dvoujím** stisknutím tohoto tlačítka nastavíte extra krátký program.

Na displeji se zobrazí ukazatel .




Pomocí této funkce lze rovněž zkrátit délku programu Pára.

### 9.5 Teplota

Po zvolení pracího programu spotřebič automaticky navrhne výchozí teplotu.

Nastavením této funkce změňte výchozí teplotu.

Ukazatel  = studená voda (spotřebič neohřívá vodu).

### 9.6 Odštěďování

Když nastavíte program, spotřebič automaticky zvolí maximální rychlost odštěďování.


Opakovaným stisknutím tohoto tlačítka:

- **Snižíte rychlost odštěďování.**



Na displeji se zobrazí pouze rychlosti odštěďování dostupné se zvoleným programem.


- **Zapnete funkci Zastavení máchání.** Nedojde k vypuštění vody z posledního máchání, aby se prádlo nezmačkalo. Prací program skončí s vodou v bubnu a neprovede se fáze konečného odštěďování.

Na displeji se zobrazí ukazatel . Víko zůstane zablokované. Buben se otáčí pravidelně, aby se snížilo zmačkání prádla. Před odblokováním víka je nutné vypustit vodu.

Stiskněte tlačítko Start/Pauza: spotřebič provede odštěďovací fázi a vypustí vodu.

- **Zapnete funkci Extra tichý.** Všechny odštěďovací fáze (průběžná a konečná) jsou potlačeny a program končí s vodou v bubnu. To pomáhá snížit zmačkání prádla.

Jelikož se jedná o velmi tichý program, je vhodný k použití v nočních hodinách, když jsou k dispozici levnější tarify elektřiny. U některých programů se máchání provádějí s použitím většího množství vody.

Na displeji se zobrazí ukazatel . Víko zůstane zablokované. Buben se otáčí pravidelně, aby se snížilo zmačkání prádla. Před odblokováním víka je nutné vypustit vodu.

Stiskněte tlačítko Start/Pauza: spotřebič provede pouze vypouštěcí fázi.



Spotřebič automaticky vypustí vodu po přibližně 18 hodinách.


## 9.7 Skvrny/Předpírka

Opětovným stisknutím tohoto tlačítka zapnete jednu z těchto dvou funkcí.

Na displeji se zobrazí příslušný ukazatel.

### • Skvrny

Volbou této funkce přidáte k programu fázi k odstranění skvrn, která umožňuje praní silně zašpiněného nebo poskvrněného prádla s odstraňovačem skvrn.

Nalijte odstraňovač skvrn do komory . Odstraňovač skvrn bude přidán během příslušné fáze pracího programu.



Pomocí této funkce lze prodloužit délku programu. Není k dispozici u programů s teplotou nižší než 40 °C.

### • Předpírka

Pomocí této funkce přidáte před fázi praní fázi předpírky při 30 °C.

Tato funkce se doporučuje u silně zašpiněného prádla, obzvláště obsahuje-li písek, prach, bahno nebo jiné pevné částice.




Tato funkce může prodloužit délku programu.

## 9.8 Extra máchání


S touto funkcí můžete přidat až trojí máchání podle zvolených pracíh programů.

Tato funkce je užitečná pro osoby alergické na prací prostředky a v oblastech s měkkou vodou.

Ukazatel  zobrazuje zvolený počet máchání.

Tato funkce prodlouží délku programu.



Pokud je jako výchozí funkce nastaveno Extra máchání a vy jste zvolili kompatibilní prací program, na displeji se zobrazí . V takovém případě lze stisknutím tlačítka Extra máchání přidat pouze jedno máchání.

## 9.9 Tlačítko k přeskočení fáze (Volba)

Stisknutím tohoto tlačítka lze nastavit:


- Funkce Pouze máchání. Spotřebič u zvoleného programu provede pouze fázi máchání, odstředění a vypouštění.
- Funkce Pouze odstředování. Spotřebič provede pouze odstředovací fázi zvoleného pracího programu.
- Funkce Pouze vypouštění. Spotřebič provede pouze vypouštěcí fázi zvoleného pracího programu.






Při čtvrtém stisknutí spotřebič opět navrhne výchozí nastavení pracího programu.

## 9.10 Pára plus

Tato funkce přidává parní fázi následovanou krátkou fází proti zmačkání na konci pracího programu. Parní fáze snižuje zmačkání tkaniny a usnadňuje žehlení.

Během parní fáze na displeji bliká ukazatel .

Buben provádí plynulé pohyby po dobu cca 30 minut. Délka fáze napařování se mění podle volby. Když je zvolena možnost S párou, program končí fází proti zmačkání, během které se buben občas otočí, aby se zabránilo zmačkání. Na displeji se zobrazí , kontrolka  je trvale zobrazená a kontrolka  začne blikat. Rovněž svítí tlačítko Start/Pauza. Na konci fáze proti zmačkání se buben zcela zastaví, ukazatel zhasne a dvířka se odemknou. Uživatel může fázi proti zmačkání kdykoli přerušit následujícím způsobem:

- stisknutím tlačítka Zap./Vyp. na několik sekund pro zapnutí nebo vypnutí spotřebiče;
- otočením ovladače do jiné polohy.




Malá náplň prádla pomáhá s dosažením lepších výsledků.

## 9.11 Odložený start

Díky této funkci můžete odložit spuštění programu na příhodnější čas.

Opakovaným stisknutím tlačítka nastavíte požadovanou prodlevu. Čas se zvyšuje v krocích po 30 minutách až do 90 minut a po dvou hodinách až do 20 hodin.

Po stisknutí tlačítka Start/Pauza se na displeji zobrazí ukazatel  a zvolená délka prodlevy a spotřebič zahájí odpočet.

## 9.12 Start/Pauza

Stisknutím tlačítka Start/Pauza spustíte nebo pozastavíte spotřebič či přerušíte probíhající program.

# 10. NASTAVENÍ

## 10.1 Zvuková signalizace


Chcete-li vypnout zvukovou signalizaci při dokončení programu, stiskněte současně na tři sekundy tlačítka Antialergický a Extra máchání.



V případě poruchy spotřebiče zvuková signalizace nadále funguje.

## 10.2 Dětská bezpečnostní pojistka

Díky této funkci můžete zabránit dětem, aby si hrály s ovládacím panelem.

- Funkci **zapnete či vypnete** současným stisknutím tlačítek Skvrny/Předpírka a Extra máchání, dokud se na ukazatel  **nezobrazí nebo nezhasne** na displeji.

Tuto funkci lze zapnout:

- Po stisknutí tlačítka Start/Pauza: všechna tlačítka i volič programů jsou vypnutá (kromě tlačítka Zap./Vyp.).
- Před stisknutím tlačítka Start/Pauza: spotřebič nelze spustit.

Spotřebič uchovává volbu této funkce po jeho vypnutí.

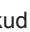

## 10.3 Stálé Soft Plus

Nastavte funkci Soft Plus k optimalizaci dávkování aviváže a zlepšení měkkosti prádla.

Doporučuje se zapnout, když používáte aviváž.




Tato funkce lehce prodlouží délku programu.

Tuto funkci **zapnete či vypnete** současným stisknutím tlačítek Teplota a Odstředování dokud se ukazatel  **nerozsvítí nebo nezhasne** nad ukazatelem .

## 10.4 Trvalé extra máchání

S touto funkcí můžete trvale zapnout extra máchání při nastavování programu, u kterého lze tuto funkci navolit.

- Funkci **zapnete či vypnete** současným stisknutím tlačítek Volba a Extra máchání, dokud se příslušný ukazatel **nerozsvítí nebo nezhasne**. Tato funkce přidá dvojí máchání a na displeji se zobrazí .

## 10.5 Počítadlo provozních hodin

Je možné zobrazit celkovou dobu provozu spotřebiče v hodinách, počínaje prvním zapnutím. Tato hodnota spočítá provozní dobu programů (nezahrnuje pauzy, čas odloženého startu). Chcete-li tuto hodnotu zobrazit, postupujte následovně:

- Zapněte spotřebič stisknutím tlačítka Zap./Vyp..
- Otočte voličem programů na program Eco 40-60 (1. poloha ve směru hodinových ručiček).
- Stiskněte a na několik sekund podržte Antialergický tlačítka Extra máchání a (do

10 sekund po zapnutí). Po těchto 10 sekundách kombinace tlačítek zapne a vypne zvukovou signalizaci).

4. Po 3 sekundách se na displeji zobrazí celkový počet hodin provozu spotřebiče. Např. v případě 1276 hodin se na displeji zobrazí na 2 sekundy text Hr, na 2 sekundy číslo 12 (tisíce a stovky) a číslo 76 (desítky a jednotky).



Pokud postup nefunguje (z důvodu vypršení časového limitu, špatné pozice voliče programů nebo špatné kombinace tlačítek), spotřebič vypněte a proces zopakujte od začátku.

## 10.6 Resetovat na tovární nastavení

Tato funkce umožňuje obnovit výchozí tovární nastavení. Tuto funkci **zapnete** následujícím postupem:

1. Zapněte spotřebič stisknutím tlačítka Zap./Vyp..
2. Otočte voličem programů na program Syntetika (3. poloha po směru hodinových ručiček).
3. Stiskněte a na několik sekund podržte Antialergický tlačítka Extra máchání a (do 10 sekund po zapnutí). Po těchto 10 sekundách kombinace tlačítek zapne a vypne zvukovou signalizaci).
4. Na displeji se zobrazí – – – asi 5 sekund.



Pokud postup nefunguje (z důvodu vypršení časového limitu, špatné pozice voliče programů nebo špatné kombinace tlačítek), spotřebič vypněte a proces zopakujte od začátku.

## 11. PŘED PRVNÍM POUŽITÍM



Při instalaci nebo před prvním použitím můžete zaznamenat přítomnost vody ve spotřebiči. Jedná se o zbytky vody, která zůstala ve spotřebiči po zkoušce plné funkčnosti ve výrobním závodě, která se provádí proto, aby spotřebič byl dodán zákazníkům v dokonale funkčním stavu a nebyly u něj důvody k obavám.

1. Zasuňte zástrčku do zásuvky.

2. Otevřete vodovodní kohoutek.
3. Nalijte dva litry vody do komory na prací prostředek pro fázi praní. Zapnete tak vypouštěcí systém.
4. Vložte menší množství pracího prostředku do komory pro fázi praní.
5. Nastavte a spusťte program pro bavlnu na nejvyšší teplotu bez prádla. Tímto postupem odstraníte všechny možné nečistoty z bubny a vany spotřebiče.

## 12. DENNÍ POUŽÍVÁNÍ



### VAROVÁNÍ!

Viz kapitoly o bezpečnosti.

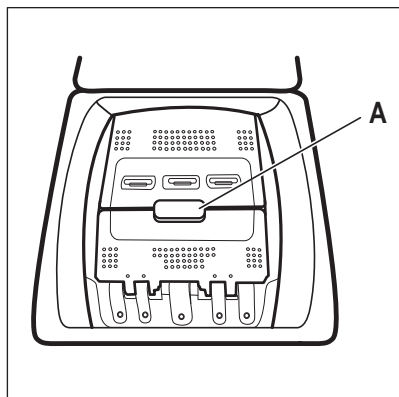
### 12.1 Zapnutí spotřebiče

1. Zasuňte zástrčku do zásuvky.
  2. Otevřete vodovodní kohoutek.
  3. Stisknutím tlačítka Zap./Vyp. zapnete spotřebič.
- Zazní krátký zvukový signál.

### 12.2 Vkládání prádla

1. Otevřete víko spotřebiče.

## 2. Stiskněte tlačítko A.



Buben se otevře automaticky.

3. Vložte prádlo do bubnu kus po kuse.

4. Prádlo před vložením do spotřebiče protřepte.

Ujistěte se, že do bubnu nevkládáte příliš mnoho prádla.

5. Zavřete buben a víko.

### POZOR!

Před zavřením víka vašeho spotřebiče se ujistěte, že jste správně zavřeli buben.

## 12.3 Příhrádky na prací prostředek. Použití pracího prostředku a přísad

1. Odměřte stanovený prací prostředek a aviváž.

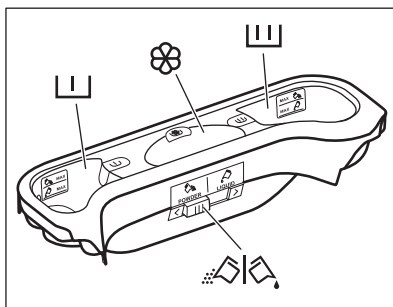
2. Vložte prací prostředek a aviváž do příslušných příhrádek.



Vždy se řiďte pokyny na balení pracích prostředků. Doporučujeme však nepřekračovat maximální vyznačené množství. Toto množství však zaručí nejlepší výsledky praní.



Používáte-li tekuté prací prostředky, dávkujte je pomocí dávkovací kuličky (dodává výrobce pracího prostředku). Dávkovací kuličku vložte dovnitř bubnu pračky na prádlo.



Příhrádka na prací prostředek pro fázi předpírky.



Značky MAX označují maximální množství pracího prostředku (práškového nebo tekutého).

Nastavíte-li program se skvrnami, přidejte prací prostředek (práškový nebo tekutý).

Příhrádka na prací prostředek pro fázi praní.



Značky MAX označují maximální množství pracího prostředku (práškového nebo tekutého).

Příhrádka na tekuté přísady (aviváž, škrob).

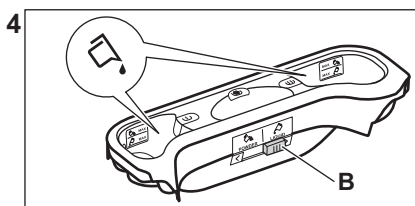
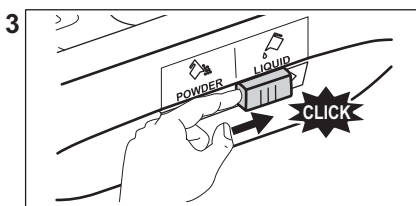
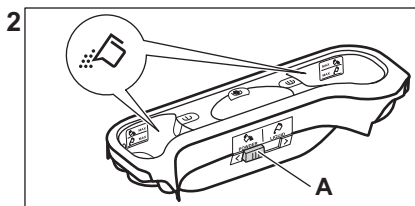
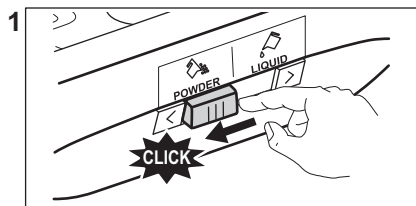


Značka **(M)** označuje maximální množství tekutých přísad.



Klapka pro práškový nebo tekutý prací prostředek.

## 12.4 Tekutý nebo práškový prací prostředek



- Poloha **A** pro práškový prací prostředek (tovární nastavení).
- Poloha **B** pro tekutý prací prostředek.



### Když používáte tekutý prací prostředek:

- Nepoužívejte gelové nebo husté tekuté prací prostředky.
- Nepoužívejte více než maximální úroveň tekutiny.
- Nenastavujte funkci odloženého startu.


## 12.5 Nastavení programu

1. Otočte programovým voličem. Rozsvítí se příslušná kontrolka programu. Kontrolka tlačítka Start/Pauza bliká červeně. Displej zobrazuje výchozí teplotu, rychlost odstředování a prázdné stavové čárky dostupných funkcí.
2. Změnu teploty nebo rychlosti odstředování provedete stisknutím příslušných tlačítek.
3. Nastavte dostupné funkce.

## 12.6 Spuštění programu bez odloženého startu

Stisknutím tlačítka Start/Pauza program spustíte.

Příslušná kontrolka přestane blikat a svítí. Na displeji začne blikat ukazatel probíhající fáze.

Program se spustí a víko se zablokuje. Na displeji se zobrazí ukazatel .



Vypouštěcí čerpadlo může při napouštění spotřebiče vodou chvíli pracovat.

## 12.7 Opětný výpočet délky programu



Po přibližně 15 minutách od spuštění programu:

- Spotřebič automaticky přizpůsobí délku cyklu prádla, které jste vložili do bubnu, abyste dosáhli dokonalých výsledků praní při minimálním potřebném času.
- Na displeji se zobrazí nový časový údaj.

## 12.8 Spuštění programu s odloženým startem

1. Opakovaně stiskněte tlačítko Odložený start, dokud se na displeji nezobrazí počet minut či hodin zbývajících do odloženého startu.

Zobrazí se příslušný ukazatel.

2. Stiskněte tlačítko Start/Pauza.

Spotřebič spustí odpočet do odloženého startu.


Po dokončení odpočtu se automaticky spustí zvolený program.



Před tím, než spustíte spotřebič stisknutím tlačítka Start/Pauza, můžete nastavený odložený start zrušit nebo změnit.

## 12.9 Zrušení odloženého startu

Zrušení odloženého startu:

1. Stisknutím tlačítka Start/Pauza pozastavíte chod spotřebiče. Příslušná kontrolka začne blikat.
2. Stiskněte opakovaně tlačítko Odložený start, až se na displeji zobrazí .
3. Dalším stisknutím tlačítka Start/Pauza program ihned spustíte.

## 12.10 Přerušování programu a změna funkce

Před vlastním spuštěním můžete měnit jen některé funkce.

1. Stiskněte tlačítko Start/Pauza. Příslušná kontrolka začne blikat.
2. Změňte nastavenou funkci.
3. Stiskněte opět tlačítko Start/Pauza. Program bude pokračovat.

## 12.11 Zrušení probíhajícího programu

1. Stisknutím tlačítka Zap./Vyp. zrušíte program a vypnete spotřebič.
2. Opětovným stisknutím tlačítka Zap./Vyp. zapnete spotřebič.

Nyní můžete zadat nový prací program.






Před spuštěním nového programu může spotřebič vypustit vodu. V takovém případě se ujistěte, že je v přihrádce stále prací prostředek, který jinak opět doplníte.

## 12.12 Detekce náplně ProSense



Délka programu na displeji poukazuje na **střední/velkou náplň**.

Po stisknutí tlačítka Start/Pauza se přestane zobrazovat ukazatel maximální deklarované náplně, bliká ukazatel  a funkce ProSense začne s detekcí náplně prádla:

1. Spotřebič detekuje náplň během prvních 30 sekund: ukazatel **kg** a časové tečky  bliká, buben se krátce otáčí.
2. Na konci detekce náplně zhasne ukazatel **kg** a tečky času  přestanou blikat. Délka programu se následně upraví a může se při tom zvýšit či snížit. Po dalších 30 sekundách se začne napouštět voda.

Na konci detekce náplně, **v případě přeplnění bubnu**, bliká na displeji ukazatel **MAX**:

V takovém případě je po dalších 30 sekund možné pozastavit chod spotřebiče a odebrat nadbytečné prádlo.

Po odebrání nadbytečného prádla stisknutím tlačítka Start/Pauza program opět spustíte. Fáze ProSense se může opakovat až třikrát (viz bod 1).

**Důležité!** Pokud nesnížíte množství prádla, prací program se stále spustí, bez ohledu na přeplnění. V takovém případě nebude možné zaručit nejlepší výsledky praní.



Přibližně 20 minut po spuštění programu může znovu dojít k úpravě délky programu v závislosti na nasákavosti vody tkaninami.





Detekce ProSense se provádí pouze u kompletních pracích programů (bez nastavení přeskočených fází).



Funkce Funkce ProSense není k dispozici u některých programů, například Vlna/Hedvábí, programů s krátkým cyklem a bez praní.

### 12.13 Otevření víka během probíhajícího programu



**POZOR!**

Pokud je teplota nebo hladina vody v bubnu moc vysoká, ukazatel zůstane zobrazen a víko nelze otevřít.

Víko otevřete následujícím způsobem:

1. Stisknutím tlačítka Zap./Vyp. na několik sekund vypnete spotřebič.
2. Před opatrným otevřením víka spotřebiče vyčkejte několik minut.
3. Zavřete víko.
4. Zapněte spotřebič a znovu nastavte program.

### 12.14 Otevření víka spotřebiče během odloženého startu

Během probíhajícího odloženého startu je víko spotřebiče zablokované.

Otevření víka spotřebiče:

1. Stiskněte tlačítko Start/Pauza.

Ukazatel se přestane zobrazovat.

2. Otevřete víko spotřebiče.
3. Zavřete víko a stiskněte tlačítko Start/Pauza.

Odložený start bude pokračovat.

### 12.15 Konec cyklu

Po dokončení programu se spotřebič automaticky zastaví. Zazní zvukový signál (pokud je zapnutý).

Na displeji se zobrazí a ukazatel zablokování víka zhasne.

Zhasne kontrolka tlačítka Start/Pauza.

1. Stisknutím tlačítka Zap./Vyp. vypnete spotřebič.

Po pěti minutách od konce programu funkce úspory energie spotřebič automaticky vypne.



Při opětovném zapnutí spotřebiče se na displeji zobrazí konec posledně nastaveného programu. Otočením voliče programu nastavte nový program.

2. Vyjměte prádlo ze spotřebiče.
3. Zkontrolujte, zda je buben prázdný.
4. Nechte dvířka otevřená, abyste zabránili vzniku plísní a nepříjemných pachů.

### 12.16 Vypouštění vody po konci cyklu

**Prací program je dokončen, ale v bubnu není voda:**

Buben se otáčí pravidelně, aby se zabránilo zmačkání prádla.

Zobrazuje se ukazatel zablokování víka . Víko zůstane zablokované.

Před otevřením víka je nutné vypustit vodu:

1. V případě potřeby snižte rychlost odstřeďování.
2. Stiskněte tlačítko Start/Pauza. Spotřebič vypustí vodu a odstředí prádlo.
3. Po dokončení programu a zhasnutí ukazatele zablokování dvířek můžete dvířka otevřít.
4. Stisknutím Zap./Vyp. na několik sekund vypnete spotřebič.



Spotřebič automaticky vypustí vodu a odstředí prádlo po přibližně 18 hodinách.

### 12.17 Funkce pohotovostního režimu

Funkce pohotovostního režimu spotřebič automaticky vypne za účelem snížení spotřeby energie, když:

- Spotřebič nepoužíváte po dobu pěti minut před tím, než stisknete tlačítko Start/Pauza .  
Stisknutím tlačítka Zap./Vyp. opětovně zapnete spotřebič.

- Po pěti minutách po dokončení pracího programu  
Stisknutím tlačítka Zap./Vyp. opětovně zapnete spotřebič.  
Na displeji se zobrazí délka posledního nastaveného programu.  
Otočením voliče programů nastavte nový cyklus.



Pokud jste nastavili program nebo možnost, která končí s vodou v bubnu, funkce pohotovostního režimu **nevyplne** spotřebič a nepřipomene vám, abyste vypustili vodu.

## 13. TIPY A RADY

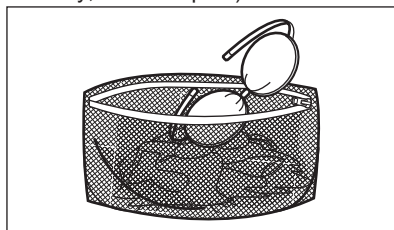
### ⚠ VAROVÁNÍ!

Viz kapitoly o bezpečnosti.

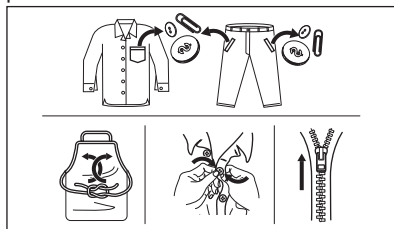
### 13.1 Vkládání náplně prádla

- Prádlo rozdělte na: bílé, barevné, syntetické, jemné a vlněné.
- Řiďte se pokyny na etiketách praného prádla.
- Neperte současně bílé a barevné prádlo.
- Některé barevné oblečení může během prvního praní pouštět barvu.  
Doporučujeme proto, abyste jej při několika prvních praních prali odděleně.
- Vícevrstvé tkaniny, vlněné prádlo a prádlo s potiskem či obrázky obraťte naruby.
- Odolné skvrny předem ošetřete.
- Odolné skvrny perte pomocí speciálního pracího prostředku.
- U záclon postupujte opatrně. Odstraňte háčky a záclony vložte do pracího pytle nebo povlečení na polštář.
- Velmi malá náplň prádla může způsobit problémy s vyvážením během fáze odstředování, což vede k nadměrným vibracím. Pokud k tomu dojde:
  - přerušete program a otevřete dvířka (viz kapitola „Denní používání“);
  - ručně rozložte prádlo rovnoměrně ve vaně spotřebiče;
  - stiskněte tlačítko Start/Pauza. Odstředovací fáze bude pokračovat.
- Zapněte knoflíky polštářů, zatáhněte zipy, zapněte háčky a patenty. Svažte pásy, šňůry, tkaničky, tkanice a jakékoli jiné volné prvky.
- Neperte nezaobroubené prádlo nebo prádlo, které se zatrhává. Při praní malých nebo jemných kusů prádla používejte prací pytel (např. podprsenky s kovovými

kosticemi, opasky, punčochové kalhoty, tkaničky, tkanice apod.).



- Vyprázdněte kapsy a jednotlivé kusy prádla rozložte.



### 13.2 Odolné skvrny

U některých skvrn voda a prací prostředek nestačí.

Takovéto skvrny doporučujeme předem ošetřit před vložením příslušných kusů prádla do spotřebiče.

K dispozici jsou speciální odstraňovače skvrn. Použijte speciální odstraňovač skvrn vhodný pro daný druh skvrny a tkaniny.

### 13.3 Typ a množství pracího prostředku

Volba pracího prostředku a použití správného množství ovlivňuje výsledky vašeho praní a zároveň pomáhá bránit plýtvání a chránit životní prostředí:

- Používejte výhradně prací prostředky a ostatní přípravky určené speciálně pro pračky. Nejprve se řiďte těmito obecnými pravidly:
  - práškové prací prostředky pro všechny druhy tkanin, s výjimkou jemných tkanin. Pro bílé prádlo a dezinfekci prádla použijte nejlépe práškové prací prostředky obsahující bělidlo,
  - tekuté prací prostředky, přednostně pro prací programy s nízkou prací teplotou (max. 60 °C), pro všechny druhy tkanin nebo speciální prací prostředky pouze pro vlnu.
- Volba a množství pracího prostředku závisí na: typu tkaniny (jemné, vlněné, bavlněné prádlo, apod.), barvě oblečení, velikosti náplně, stupni zašpinění, teplotě praní a tvrdosti použité vody.
- Řiďte se pokyny na balení pracích prostředků a ostatních přísad, aniž byste překročili vyznačené maximální množství (**MAX**).
- Nemíchejte různé typy pracích prostředků.
- Menší množství pracího prostředku použijte tehdy, když:
  - perete malé množství prádla,
  - prádlo je lehce zašpiněné,
  - při praní se tvoří velké množství pěny.
- Když používáte prací tablety nebo kapsle, vždy je vložte do bubny a nikoliv do dávkovače pracího prostředku.

#### **Nedostatečné množství pracího prostředku může způsobit:**

- neuspokojivé výsledky praní,
- zžednutí náplně prádla,
- mastné oblečení,
- plíseň ve spotřebiči.

#### **Nadměrné množství pracího prostředku může způsobit:**

- pěnovost,
- nižší prací účinek,

- nedostatečné máchání,
- větší dopad na životní prostředí.

### **13.4 Ekologické rady**

Chcete-li ušetřit vodu, energii a přispět k ochraně životního prostředí, doporučujeme řídit se následujícími radami:

- **Normálně zašpiněné prádlo** můžete prát **bez předpirky**, čímž ušetříte prací prostředek, vodu i čas (a ochráníte tak i životní prostředí!).
- Plnění spotřebiče na **maximální kapacitu uvedenou u každého programu pomáhá snižovat spotřebu energie a vody**.
- Vhodným předběžným ošetřením lze odstranit skvrny a do určité míry i znečištění. Prádlo pak lze vyprat při nižší teplotě.
- Pro použití správného množství pracího prostředku si prostudujte množství navržená výrobcem pracího prostředku a zkontrolujte tvrdost vody ve vašem vodovodním řadu. Viz „Tvrdost vody“.
- Nastavte **maximální možnou rychlost odstředování** u zvoleného pracího programu, **než budete prádlo sušit v bubnové sušičce**. Ušetříte tím energii při sušení!

### **13.5 Tvrdost vody**

Pokud je tvrdost vody ve vaší oblasti vysoká či střední, doporučujeme používat změkčovač vody určený pro pračky. V oblastech s měkkou vodou není změkčovač vody nutné používat.

Tvrdost vody ve vaší oblasti zjistíte u místní vodárenské společnosti.

Používejte správné množství změkčovače vody. Dodržujte pokyny uvedené na balení těchto výrobků.

## **14. ČIŠTĚNÍ A ÚDRŽBA**

### **⚠ VAROVÁNÍ!**

Viz kapitoly o bezpečnosti.

### **14.1 Rozvrh pravidelného čištění**

**Pravidelné čištění pomáhá prodloužit životnost vašeho spotřebiče.**

Po každém programu nechte víko a dvířka bubny otevřená, abyste zajistili oběh vzduchu

a vysušili vlhkost uvnitř spotřebiče. Předejdete tím vzniku plísní a nepříjemných pachů.

Pokud spotřebič delší dobu nepoužíváte, zavřete vodovodní kohoutek a vypojte spotřebič ze zásuvky.

### Orientační plán pravidelného čištění:

Odstraňování vod. kame- ne	Dvakrát ročně
Údržbové praní	Jednou měsíčně
Vyčištění těsnění víka	Každé dva měsíce
Vyčištění bubnu	Každé dva měsíce
Vyčištění dávkovače pra- cího prostředku	Každé dva měsíce
Vyčištění filtru vypouště- cího čerpadla	Dvakrát ročně
Vyčištění přívodní hadice a filtru ventilu	Dvakrát ročně

Následující odstavec vysvětluje, jak by se měla každá část čistit.

## 14.2 Odstraňování cizích předmětů



Než spustíte prací cyklus, ujistěte se, že jsou všechny kapsy prádla prázdné a všechny volné prvky jsou upevněny. Viz „Plnění prádla“ v části „Rady a tipy“.

Odstraňte veškeré cizí předměty (jako např. kovové spony, knoflíky, mince, apod.), které naleznete ve filtrech a bubnu. Viz odstavec „Čištění bubnu“, „Čištění vypouštěcího čerpadla“ a „Čištění filtru v přívodní hadici a filtru ventilu“. Případně se obraťte na autorizované servisní středisko.

## 14.3 Čištění vnějších ploch

Spotřebič čistíte pouze pomocí jemného mycího prostředku a vlažné vody. Všechny plochy důkladně osušte. Nepoužívejte drátěnky nebo jakékoli drsné prostředky.



Nepoužívejte alkohol, rozpouštědla ani chemické výrobky.



Kovové plochy nečistěte pomocí prostředků na bázi chlóru.

## 14.4 Odstraňování vodního kamene

Pokud je tvrdost vody ve vaší oblasti vysoká či střední, doporučujeme používat odvápnovací prostředek určený pro pračky.

Pravidelně kontrolujte buben, zda se na něm netvoří nános vodního kamene nebo stopy rzi.

Částice rzi odstraňujte pouze pomocí speciálních výrobků určených pro pračky. Tento proces proveďte odděleně od praní prádla.



Vždy dodržujte pokyny uvedené na balení těchto výrobků.

## 14.5 Údržbové praní

U programů s nízkou teplotou je možné, že v bubnu zůstane určité množství pracího prostředku. Pravidelně proto provádějte údržbové praní, které provedete následovně:

- Vyjměte všechno prádlo z bubnu.
- Nastavte program pro bavlnu s nejvyšší teplotou a malým množstvím pracího prostředku.

## 14.6 Těsnění víka

Pravidelně kontrolujte těsnění a odstraňte všechny předměty zachycené uvnitř. V případě potřeby těsnění očistěte pomocí čisticího prostředku na bázi čpavku tak, abyste nepoškrábali jeho povrch.



Vždy dodržujte pokyny uvedené na balení těchto výrobků.

## 14.7 Čištění bubnu

Pravidelně kontrolujte buben, zda se na něm netvoří stopy rzi.

K úplnému vyčištění:

1. Vyčistěte buben pomocí speciálního přípravku na nerezovou ocel.

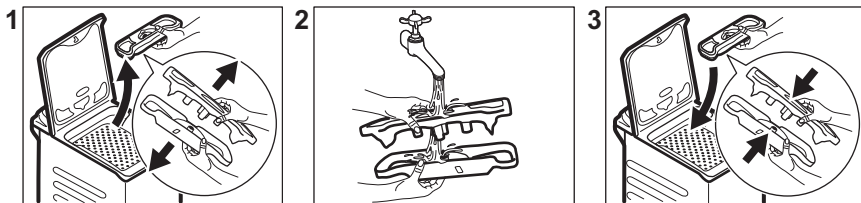


Vždy dodržujte pokyny uvedené na balení těchto výrobků.

2. Spusťte krátký program pro bavlnu s nejvyšší teplotou nebo použijte program

Čištění pračky, je-li k dispozici. Přidejte do prázdného bubnu malé množství práškového pracího prostředku, aby se vypláchly veškeré zbytky.

## 14.8 Čištění dávkovače pracího prostředku



## 14.9 Čištění vypouštěcího filtru

Filtr vypouštěcího čerpadla pravidelně kontrolujte a čistěte.



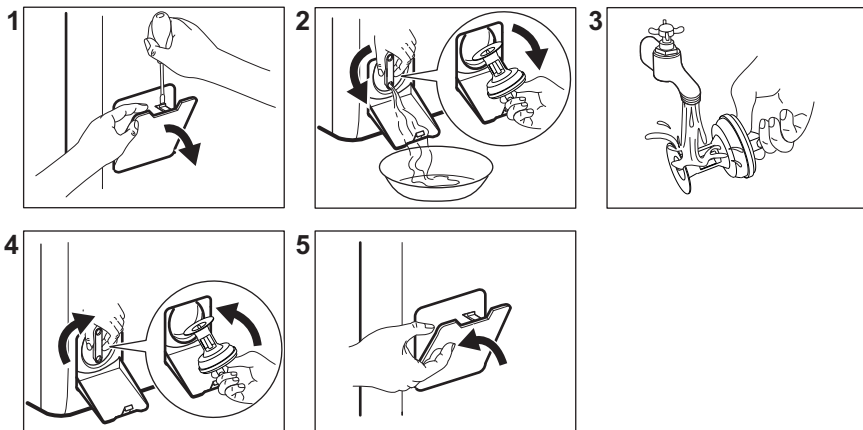
Vypouštěcí filtr nečistěte, pokud je voda ve spotřebiči horká. Nevyjímejte filtr za provozu spotřebiče.

Vypouštěcí čerpadlo vyčistěte, když:

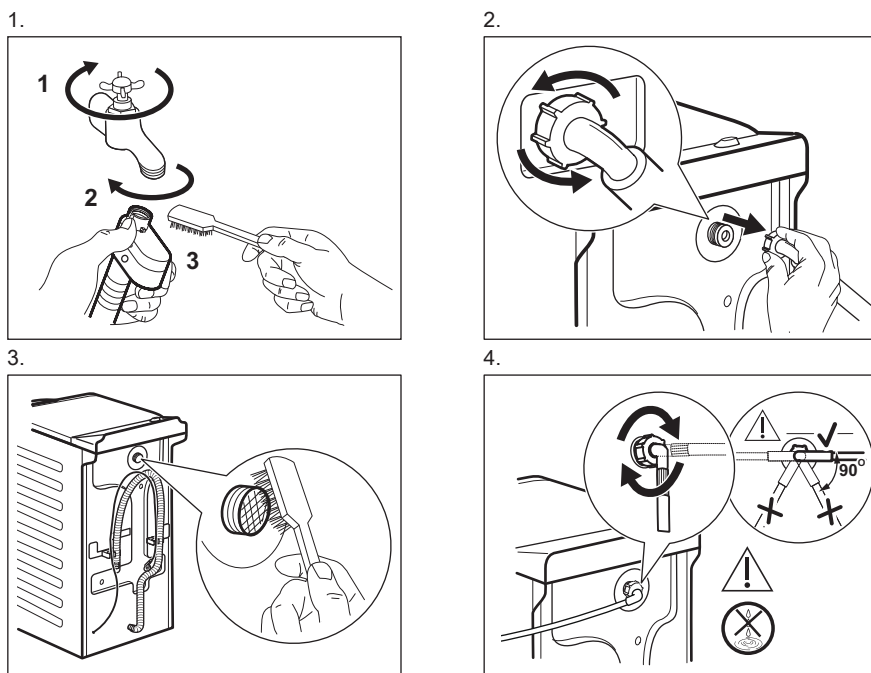
- Spotřebič nevypouští vodu.
- Buben se neotáčí.
- Spotřebič vydává nezvyklý hluk z důvodu ucpaného vypouštěcího čerpadla.
- Pomalu a jemně odšroubujte filtr, dokud nepřestane vytékat voda. Po vypuštění vody lze filtr zcela odšroubovat.
- Připravte si hadr na utírání vody, která by mohla vytéct.



Ujistěte se, že jste filtr správně utáhli, abyste zabránili únikům vody.



### 14.10 Čištění přívodní hadice a filtru přívodního ventilu



### 14.11 Nouzové vypouštění

Spotřebič nemůže z důvodů poruchy vypustit vodu.

Pokud se tak stane, proveďte kroky (1) až (5) uvedené v části „Čištění vypouštěcího filtru“. Je-li to nutné, čerpadlo vyčistěte.

## 14.12 Opatření proti vlivu mrazu

Pokud spotřebič instalujete v místě, kde může teplota klesnout pod 0 °C, vypusťte zbylou vodu z přívodní hadice a vypouštěcího čerpadla.

1. Vytáhněte zástrčku ze zásuvky.
2. Zavřete vodovodní kohoutek.
3. Oba konce přívodní hadice vložte do nádoby a nechte z hadice vytéct vodu.
4. Vyprázdněte vypouštěcí čerpadlo. Viz nouzové vypouštění.

5. Když je vypouštěcí čerpadlo prázdné, namontujte přívodní hadici zpět.

### **VAROVÁNÍ!**

Před opětovným použitím spotřebiče se ujistěte, že je okolní teplota vyšší než 0 °C.

Výrobce neručí za škody způsobené nízkými teplotami.

## 15. ODSTRAŇOVÁNÍ ZÁVAD

### **VAROVÁNÍ!**

Viz kapitoly o bezpečnosti.


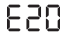
### 15.1 Výstražné kódy a možné závady

Spotřebič nezačne pracovat nebo se během provozu zastavuje. Nejprve zkuste najít řešení problému (viz tabulky).

### **VAROVÁNÍ!**

Před každou kontrolou spotřebič vypněte.

**U některých problémů se na displeji zobrazí výstražný kód a tlačítko Start/Pauza může začít nepřetržitě blikat:**

Problém	Možné řešení
 Spotřebič se neplní správně vodou.	<ul style="list-style-type: none"><li>• Ujistěte se, že je vodovodní kohoutek otevřený.</li><li>• Ujistěte se, že tlak vody není příliš nízký. Ohledně těchto informací se obraťte na místní vodárenskou společnost.</li><li>• Ujistěte se, že vodovodní kohoutek není zanesený.</li><li>• Ujistěte se, že přívodní hadice není zauzlená, poškozená či zohýbaná.</li><li>• Ujistěte se, že je přívodní hadice správně připojená.</li><li>• Ujistěte se, že filtr přívodní hadice a filtr ventilu nejsou zanesené. Řiďte se částí „Čištění a údržba“.</li></ul>
 Spotřebič nevypouští vodu.	<ul style="list-style-type: none"><li>• Ujistěte se, že není zanesený sifon dfezu.</li><li>• Ujistěte se, že vypouštěcí hadice není zauzlená či zohýbaná.</li><li>• Ujistěte se, že není zanesený vypouštěcí filtr. Filtr v případě potřeby vyčistěte. Řiďte se částí „Čištění a údržba“.</li><li>• Ujistěte se, že je vypouštěcí hadice správně připojená.</li><li>• Pokud jste zvolili program bez vypouštěcí fáze, nastavte vypouštěcí program.</li><li>• Pokud jste zvolili funkci, která končí vodou ve vaně, nastavte vypouštěcí program.</li></ul>

**E40**

Víko spotřebiče je otevřené nebo není správně zavřené.

- Zkontrolujte, zda je víko správně zavřené.

**E91**

Chyba v komunikaci mezi elektronickými prvky spotřebiče.

- Program se nedokončil správně nebo se spotřebič vypnul příliš brzy. Vypněte spotřebič a znovu ho zapněte.
- Pokud se výstražný kód na displeji zobrazí znovu, obraťte se na autorizované servisní středisko.

**E40**

Napájení ze sítě je nestabilní.

- Vyčkejte, dokud nebude napájení v síti stabilní.

**EFO**

Je aktivován bezpečnostní systém proti vyplavení.

- Odpojte spotřebič a zavřete vodovodní kohoutek. Obrat' se na autorizované servisní středisko.

Pokud se na displeji zobrazí jiné výstražné kódy, spotřebič vypněte a zapněte. Pokud problém přetrvává, obraťte se na autorizované servisní středisko.

V případě jiného problému s pračkou vyhledejte možná řešení v níže uvedené tabulce.

Problém	Možné řešení
Nespouští se program.	<ul style="list-style-type: none"> <li>• Ujistěte se, že je síťová zástrčka připojená do síťové zásuvky.</li> <li>• Přesvědčte se, že víko spotřebiče a dvířka bubnu jsou zavřené.</li> <li>• Ujistěte se, že žádná pojistka v pojistkové skříňce není poškozená.</li> <li>• Ujistěte se, že jste stiskli Start/Pauza .</li> <li>• Pokud je nastaven odložený start, zrušte nastavení nebo vyčkejte do konce odpočítávání.</li> <li>• Vypněte funkci dětské bezp. pojistky, pokud je zapnutá.</li> <li>• Zkontrolujte polohu voliče u zvoleného programu.</li> </ul>
Spotřebič se naplní vodou a okamžitě se vypustí.	<ul style="list-style-type: none"> <li>• Ujistěte se, že je vypouštěcí hadice ve správné poloze. Hadice může být umístěna příliš nízko. Viz „Pokyny k instalaci“.</li> </ul>
Odstředovací fáze neprobíhá nebo prací cyklus trvá déle než obvykle.	<ul style="list-style-type: none"> <li>• Nastavte program odstředování.</li> <li>• Ujistěte se, že není zanesený vypouštěcí filtr. Filtr v případě potřeby vyčistěte. Řiďte se částí „Čištění a údržba“.</li> <li>• Ručně rozložte prádlo ve vaně a spusťte odstředovací fázi znovu. Tento problém může být způsoben problémy s vyvážením.</li> </ul>
Na podlaze je voda.	<ul style="list-style-type: none"> <li>• Ujistěte se, že spojky na vodních hadicích jsou těsné a neuniká z nich žádná voda.</li> <li>• Ujistěte se, že přívodní a vypouštěcí hadice nejsou poškozené.</li> <li>• Ujistěte se, že používáte správný prací prostředek a jeho správné množství.</li> </ul>



Problém	Možné řešení
Nelze otevřít víko spotřebiče.	<ul style="list-style-type: none"> <li>• Ujistěte se, že nebyl zvolen prací program, který končí vodou ve vaně.</li> <li>• Ujistěte se, že je prací program dokončen.</li> <li>• Pokud je v bubnu voda, nastavte vypouštěcí či odstředivací program.</li> <li>• Ujistěte se, že je spotřebič zapojen do elektrické sítě.</li> <li>• Tento problém může být způsoben poruchou spotřebiče. Obrat'te se na autorizované servisní středisko.</li> </ul>
Spotřebič vydává nezvyklý hluk a vibruje.	<ul style="list-style-type: none"> <li>• Ujistěte se, že je spotřebič správně vyrovnan. Viz „Pokyny k instalaci“.</li> <li>• Ujistěte se, že jste odstranili obaly a/nebo přepravní šrouby. Viz „Pokyny k instalaci“.</li> <li>• Přidejte do bubnu více prádla. Náplň může být příliš malá.</li> </ul>
Délka trvání programu se během provádění programu zvyšuje či snižuje.	<ul style="list-style-type: none"> <li>• ProSense System dokáže upravit délku trvání programu na základě typu a množství prádla. Viz „Detekce náplně ProSense System“ v kapitole „Denní používání“.</li> </ul>
Výsledky mytí nejsou uspokojivé.	<ul style="list-style-type: none"> <li>• Zvyšte množství pracího prostředku nebo použijte jiný prací prostředek.</li> <li>• Před vypráním prádla odstraňte odolné skvrny pomocí speciálního přípravku.</li> <li>• Přesvědčte se, že jste nastavili správnou teplotu.</li> <li>• Snižte množství prádla.</li> </ul>
Příliš mnoho pěny v bubnu během pracího cyklu.	<ul style="list-style-type: none"> <li>• Snižte množství pracího prostředku.</li> </ul>
Po pracím cyklu jsou v zásuvce dávkovače zbytky pracího prostředku.	<ul style="list-style-type: none"> <li>• Ujistěte se, že je klapka ve správné poloze.</li> <li>• Ujistěte se, že jste použili dávkovač pracího prostředku v souladu s pokyny v tomto návodu k použití.</li> </ul>

Po kontrole spotřebič zapněte. Program pokračuje od okamžiku přerušení.

Pokud se problém objeví znovu, obraťte se na autorizované servisní středisko.

Potřebné údaje pro servisní středisko najdete na typovém štítku.

## 16. ÚDAJE O SPOTŘEBĚ

### 16.1 Úvod



Podrobné informace o energetickém štítku naleznete na webovém odkazu [www.theenergylabel.eu](http://www.theenergylabel.eu).



QR kód na energetickém štítku dodaném se spotřebičem nabízí internetový odkaz na informace týkající se výkonu spotřebiče v databázi EU EPREL. Uchovejte si energetický štítek pro referenční potřeby s návodem k použití a všemi ostatními dokumenty dodanými s tímto spotřebičem.

Tyto informace lze rovněž nalézt v databázi EPREL prostřednictvím odkazu <https://eprel.ec.europa.eu> a pomocí názvu modelu a výrobního čísla, které naleznete na typovém štítku spotřebiče. Umístění typového štítku naleznete v části „Popis spotřebiče“.

### 16.2 Legenda

<b>kg</b>	Náplň prádla.	<b>hh:mm</b>	Délka programu.
<b>kWh</b>	Spotřeba energie.	<b>°C</b>	Teplota prádla.
<b>Litry</b>	Spotřeba vody.	<b>ot./min.</b>	Rychlost odstředování
<b>%</b>	Zbytková vlhkost na konci odstředovací fáze. Čím vyšší je odstředovací rychlost, tím vyšší je hluchost a nižší zbytková vlhkost.		



Hodnoty a délka programu se mohou lišit v závislosti na různých podmínkách (např. na teplotě místnosti, teplotě a tlaku vody, velikosti náplně a typu prádla, napájecím napětí), a také pokud změníte výchozí nastavení programu.

### 16.3 Podle nařízení Komise EU č. 2019/2023

program Eco 40-60	kg	kWh	Litry	hh:mm	%	°C	ot./min. 1)
Plná náplň	6	0.755	51.0	3:15	53.00	44	1451
Poloviční náplň	3	0.345	39.0	2:35	53.00	30	1451
Čtvrtinová náplň	1,5	0.150	34.0	2:35	54.00	23	1451

1) Maximální rychlost odstředování.

## Spotřeba energie v různých režimech

Vypnuto (W)	Pohotovostní režim (W)	Odložený start (W)
0.50	0.50	4.00

Doba do režimu Vypnuto/Pohotovost je max. 15 minut.

## 16.4 Běžné programy



Tyto hodnoty jsou pouze informační.

Program	kg	kWh	Litry	hh:mm	%	°C	ot./min. 1)
Bavlna <sup>2)</sup> 95 °C	6	2.50	90.0	4:10	44.00	85	1500
Bavlna 60 °C	6	1.60	85.0	3:50	44.00	55	1500
Bavlna <sup>3)</sup> 20 °C	6	0.30	70.0	3:10	44.00	20	1500
Syntetika 40 °C	3	0.55	50.0	2:10	35.00	40	1200
Jemné prádlo <sup>4)</sup> 30 °C	2	0.35	50.0	1:00	35.00	30	1200
Vlna/Hedvábí 30 °C	1,5	0.20	45.0	1:10	30.00	30	1200

1) Referenční ukazatel rychlosti odstředování.

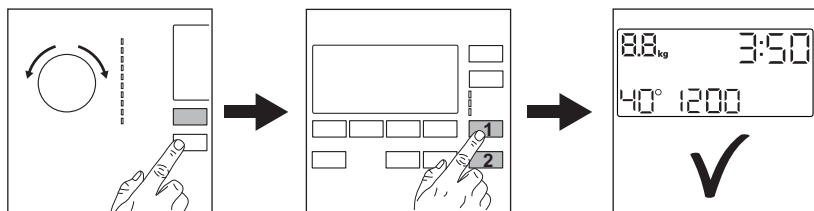
2) Vhodné k praní velmi zašpiněných textilií.

3) Vhodné pro praní lehce zašpiněných bavlněných, syntetických a směsových tkanin.

4) Také funguje jako rychlý prací program pro lehce zašpiněné prádlo.

## 17. STRUČNÝ PŘEHLED

### 17.1 Denní používání



Zasuňte zástrčku do zásuvky.

Otevřete vodovodní kohoutek.

Vložte prádlo.

Nasypte nebo nalijte prací prostředek a další prostředky do příslušné komory v dávkovači.

1. Stisknutím tlačítka **Zap./Vyp.** zapnete spotřebič. Pootočte voličem programů na volbu požadovaného programu.

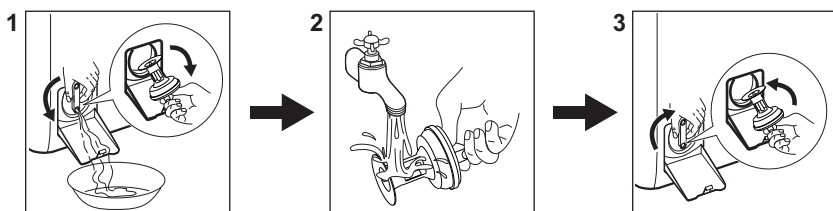
2. Pomocí příslušných dotykových tlačítek nastavte požadované funkce (1). Program spustíte stisknutím tlačítka **Start/Pauza** (2).

3. Spotřebič se zapne.

Na konci programu vyjměte prádlo.

Stisknutím tlačítka **Zap./Vyp.** vypnete spotřebič.




### 17.2 Čištění filtru vypouštěcího čerpadla



Filtr čistěte pravidelně a zejména pak tehdy, když se na displeji zobrazí výstražný kód **E20**.

### 17.3 Programy


Programy	Náplň	Popis spotřebiče
Eco 40-60	6 kg	Bílá a barevná bavlna. Běžně zašpiněné prádlo.


Programy	Náplň	Popis spotřebiče
Bavlna	6 kg	Bílá a barevná bavlna.
Syntetika	3 kg	Prádlo ze syntetických nebo směsových tkanin.
Jemné prádlo	2 kg	Prádlo z jemných tkanin jako akryl, viskóza či polyester.
Vlna/Hedvábí 	1,5 kg	Vlna vhodná ke praní v pračce, ručně praná vlna a jemné kusy prádla.
Pára 	1 kg	Parní program pro bavlněné a syntetické a jemné prádlo.
20 min. - 3 kg	3 kg	Lehce zašpiněné nebo jednou nošené bavlněné a syntetické prádlo.
Outdoor 	2 kg <sup>1)</sup> 1 kg <sup>2)</sup>	Moderní venkovní sportovní oblečení.
Příkrývka	2 kg	syntetiku nebo peří a příkrývku, prošívané oblečení, prošívané příkrývky.
Džíny	3 kg	Džínové oblečení a žerzeje.

1) Prací program.

2) Prací program a fáze pro obnovu voděodolnosti.

## 18. POZNÁMKY K OCHRANĚ ŽIVOTNÍHO PROSTŘEDÍ

Recyklujte materiály označené symbolem . Obaly vyhodte do příslušných odpadních kontejnerů k recyklaci. Pomáhejte chránit životní prostředí a lidské zdraví a recyklovat elektrické a elektronické spotřebiče určené k

likvidaci. Spotřebiče označené příslušným symbolem  nelikvidujte spolu s domovním odpadem. Spotřebič odevzdejte v místním sběrném dvoře nebo kontaktujte místní úřad.





**aeg.com**

135967640-A-232023



**CE**