

RENATA

Kuchyňský robot

10040499

10040500



COOKINGCO
OOKINGCOO
KINGCOOKIN
INGCOOKING
COOKINGCO
OOKINGCOO
KINGCOOKIN
INGCOOKING

KLARSTEIN

www.klarstein.com

Vážený zákazníku,

Blahopřejeme k zakoupení tohoto produktu. Přečtěte si pozorně následující pokyny a postupujte podle nich, abyste předešli možným škodám. Neodpovídáme za škody způsobené nedodržením pokynů nebo nesprávným použitím. Naskenujte QR kód, abyste získali přístup k nejnovějšímu uživatelskému manuálu a dalším informacím o produktu.



OBSAH

Bezpečnostní pokyny	3
Popis produktu	5
Před prvním použitím	5
Obsluha	8
Čištění a péče	11
Pokyny k likvidaci	12
Výrobce a dovozce (UK)	12

TECHNICKÁ DATA

Kód produktu	10040344
Napájení	220-240 V ~ 50-60 Hz
Objem nádoby	10 L
Krátkodobé používání	5 minut

BEZPEČNOSTNÍ POKYNY

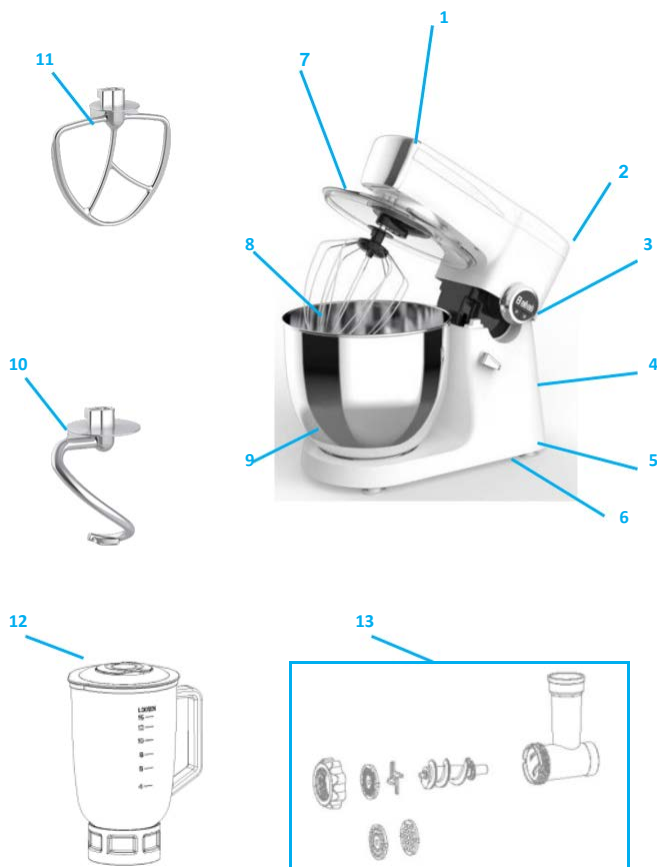
- Před použitím zkontrolujte napětí na typovém štítku zařízení a připojte zařízení pouze k zásuvkám, které odpovídají napětí zařízení. Pokud si nejste jisti, zda vaše připojení splňuje požadavky, obraťte se na elektrikáře nebo dodavatele elektrické energie.
- Před připojením spotřebiče do zásuvky nebo odpojením od elektrické sítě vypněte motor.
- Abyste předešli úrazu elektrickým proudem, neponořujte zařízení do vody nebo jiných kapalin.
- Pokud je napájecí kabel poškozen, musí být vyměněn výrobcem, servisem nebo podobně kvalifikovanou osobou.
- Napájecí kabel neohýbejte ani jej nenechte viset nad plochou kuchyňské linky, abyste předešli svalení zařízení.
- Neumisťujte spotřebič do blízkosti sporáků, horkých pecí nebo snadno hořlavých materiálů, jako jsou záclony nebo textilie.
- Před použitím umístěte zařízení na plochý a stabilní povrch.
- Ujistěte se, že se děti nehrají se zařízením.
- Umístěte zařízení co nejbližší ke zdroji napájení, abyste v případě potřeby mohli rychle a snadno vytáhnout zástrčku.
- Pravidelně kontrolujte síťový kabel, zda není poškozen. Nepoužívejte zařízení, pokud je poškozený napájecí kabel.
- Zařízení používejte pouze uvnitř a na stanovený účel.
- Zařízení uložte mimo dosah dětí.
- Nenechávejte zařízení v provozu bez dozoru.
- Během používání se nedotýkejte rukama pohyblivých částí zařízení.
- Návod k obsluze uschovejte pro budoucí použití.
- Používejte pouze originální příslušenství.
- Pokud zařízení delší dobu nepoužíváte, odpojte jej od elektrické sítě.
- Před výměnou nebo odstraněním pohyblivých částí vypněte spotřebič a odpojte zástrčku od elektrické sítě.
- Zařízení obsahuje části, které nejsou uživateli přístupné. Neodstraňujte kryty a nepokoušejte se přístroj opravovat svépomocí. Veškeré opravy by měly provádět pouze kvalifikovaní technici.
- Nepřipojujte zařízení k externím časovačem nebo dálkově ovládaným zásuvkám.

Poznámka: Zařízení je konstruováno pouze na krátkodobý provoz, t. j. nemělo by se provozovat nepřetržitě déle než 4 minuty. Před opětovným zapnutím přístroj vypněte a nechte ho vychladnout.

Zvláštní poznámky

- Nevkládejte předměty do misky když je zařízení v provozu.
- Miska a šlehač jsou navrženy tak, aby poskytovaly důkladné promíchání. Obvykle stačí rozmixované potraviny z misky setřít jednou až dvakrát.
- Před setřením zařízením vypněte.
- Produkt se může během používání zahřát. Při silném zatížení s prodlouženým časem mixování se může stát, že se nebudete moci pohodlně dotknout vrchní části produktu. Toto je normální.
- Nepoužívejte toto zařízení nepřetržitě déle než 15 minut!
- Nepoužívejte mixér a funkci mlýnku na maso současně s jinými funkcemi (k ochraně stroje používejte pouze jeden po druhém).


POPIS PRODUKTU



- | | | | |
|---|----------------------|----|---------------------------------------|
| 1 | Přední kryt | 8 | Šlehač na vejce |
| 2 | Zadní kryt | 9 | Miska na míchání z nerezavějící oceli |
| 3 | Hlavní tělo produktu | 10 | Hák na těsto |
| 4 | Ovládací panel | 11 | Šlehač |
| 5 | Nastavovací knoflík | 12 | Skleněná nádoba na mixování |
| 6 | Uzamykací tlačítko | 13 | Mlýnek na maso |
| 7 | Víko | | |

Ovládací panel



č.	Popis	Popis funkce
1	Zobrazení rychlosti	Zobrazuje aktuálního pracovní rychlost stroje.
2	Zobrazení času	Zobrazuje aktuální pracovní dobu stroje nebo zbývající pracovní dobu.
3	Nastavovací knoflík	Upravte čas a rychlost.
4	P	Stiskněte tlačítko, aby stroj začal pracovat, uvolněte tlačítko, abyste práci zastavili.
5	Start/konec 	Krátkým stisknutím spustíte, krátkým stisknutím vypnete.

PŘED PRVNÍM POUŽITÍM

Všechny části spotřebiče Stojan je třeba před prvním použitím vyčistit.

(Viz část: Čištění).

Vytáhněte požadovanou délku kabelu z prostoru pro kabel na spodní straně přístroje a připojte přístroj k elektrické síti.

Zkušební použití:

1. Otočte pákou a potom zvedněte rameno přístroje.
2. Položte mixovací nádobu na základnu a zajistěte ji tak, jak ukazuje šipka.
3. Nasadte víko na mixovací čepel a poté čepel zajistěte ve stroji.
4. Otočte pákou a zatlačte horní část zařízení dolů, aby se rameno pohnulo směrem dolů. Ujistěte se, že je rameno připevněno k základně, poté otočte uzamykací spínač nahoru, abyste rameno pevně zajistili.
5. Zapojte kabel a pomalu otočte přepínač z rychlosti „1“ na rychlost „8“ (zkuste každou rychlost na několik sekund).
6. Po zkoušce otočte přepínač do polohy „OFF“.
7. Otočte uzamykací pákou a zvedněte rameno, poté vyjměte míchací čepel z konektoru čepele a zkuste to znovu.

OBSLUHA

hnětení nebo míchání těsta

- Doporučený poměr vody a mouky 5: 3.
- Suchá mouka max.: 1500g.
- Těsto max: 2.4KG
- Pro přípravu těsta použijte rychlost 1 na 5 minut.
- Při plnění potravin do mixovací nádoby dbejte na to, aby nebylo překročeno maximální množství.
- Měl by se použít hák na těsto.



Vyšlehání bílků nebo smetany

- Přepněte na rychlost 6 až 8, šlehejte vaječné bílky bez přestávky po dobu 5 minut, podle velikosti vajec.
- Maximální množství je 25 vajec.
- Pro šlehačku použijte 500ml čerstvé smetany na rychlostní
- úrovní 6 až 8 po dobu 5 minut.
- Při plnění míchací konvice čerstvým mlékem, smetanou nebo jinými přísadami dbejte na to, aby nebylo překročeno maximální množství.
- Na tyto úkony je třeba použít metličku na šlehání.

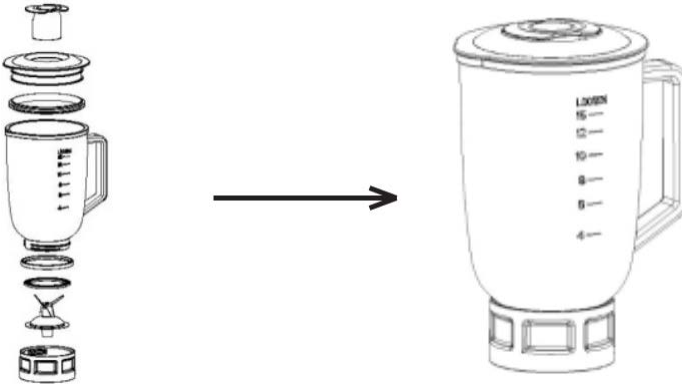


Míchání koktejlů nebo jiných tekutin

- Smíchejte ingredience dle dostupného receptu, od rychlosti 1 do 8 po dobu cca 5 minut.
- Nepřekračujte maximální množství pro mixovací nádobu.
- Měl by se použít šlehač.



Použití skleněné nádoby mixéru



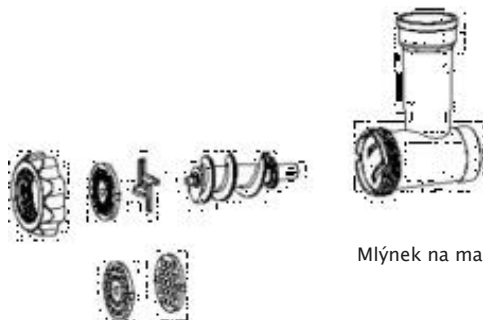
Skleněná nádoba na mixování (1,5 l)

1. Do skleněné sklenice vložte zeleninu, ovoce a vodu nebo led, zakryjte ji a sklenici připevněte na stroji do správné polohy podle polohy zamknutí a vypnutí.
2. Průhlednou odměrku v horní části víka sklenice lze použít k přidávání ingrediencí do skleněné nádoby, když je stroj v provozu.
3. Zařízení nebude schopno pracovat, pokud nádoba není upevněna ve správné poloze.
4. Pro mixování použijte rychlost 8
5. Když je led ve skleněné nádobě, k rozdrncení ledu použijte pulzování při rychlosti 8.
6. Nepřetržitá doba míchání by měla být kratší než 2 minuty.

Pozor:

- Největší kapacita mixování by měla být menší než 1,5l.
- Nenechávejte běžet prázdný mixér déle než 20 sekund.
- Použití míchací nádoby vyžaduje přidání vody v poměru například:
Ovoce: voda = 2:3.

Použití mlýnku na maso



Mlýnek na maso

Příslušenství k mlýnku na maso (celá sada) Použití

- Příslušenství mlýnku na maso má tři kulaté kotouče. Můžete si vybrat jiný kotouč podle různých požadavků na velikost mletého masa.
- Použijte rychlost 6
- Nepřetržitá pracovní doba: ne více než 15 minut.

ČIŠTĚNÍ A ÚDRŽBA

- Před čištěním se ujistěte, že je spínač v poloze „OFF“ a že zástrčka je odpojena ze zásuvky.
- Po použití nechte zařízení vychladnout, před tím, než ho začnete čistit.
- Pro vyčištění vnějšího povrchu zařízení použijte vlhkou utěrku s trochou jemného saponátu.
- Při čištění vnitřní nebo vnější strany zařízení nepoužívejte abrazivní čisticí prostředky nebo alkohol.
- Zařízení při čištění nikdy neponořujte do vody.
- Hák na těsto a šlehač není vhodný pro použití do myčky na nádobí.
- Příslušenství se musí čistit pouze v teplé vodě a saponátu.
- Plastové příslušenství, víko mixovací nádoby, šlehač na vajíčka lze čistit teplou vodou.

POKYNY K LIKVIDACI



Pokud ve vaší zemi existují právní předpisy o zneškodňování elektrických a elektronických zařízení, tento symbol na výrobku nebo jeho obalu znamená, že tento výrobek nesmí být likvidován spolu s domácím komunálním odpadem. Místo toho ho třeba odevzdat na sběrném místě pro recyklaci elektrických a elektronických zařízení.

Tím, že ho zlikvidujete v souladu s pravidly, chráníte životní prostředí a zdraví svých blízkých před negativními důsledky. Předpisy chráníte životní prostředí a zdraví svých blízkých před negativními následky. Informace o recyklaci a likvidaci tohoto produktu získáte od místních úřadů nebo u služby likvidace domácího odpadu.

VÝROBCE A DOVOZCE (UK)

Výrobce:

Chal-Tec GmbH, Wallstraße 16, 10179 Berlín, Německo.

Důležité pro Velkou Británii:

Chal-Tec UK limited
Unit 6 Riverside Business Centre
Brighton Road
Shoreham-by-Sea
BN43 6RE
United Kingdom



KLARSTEIN