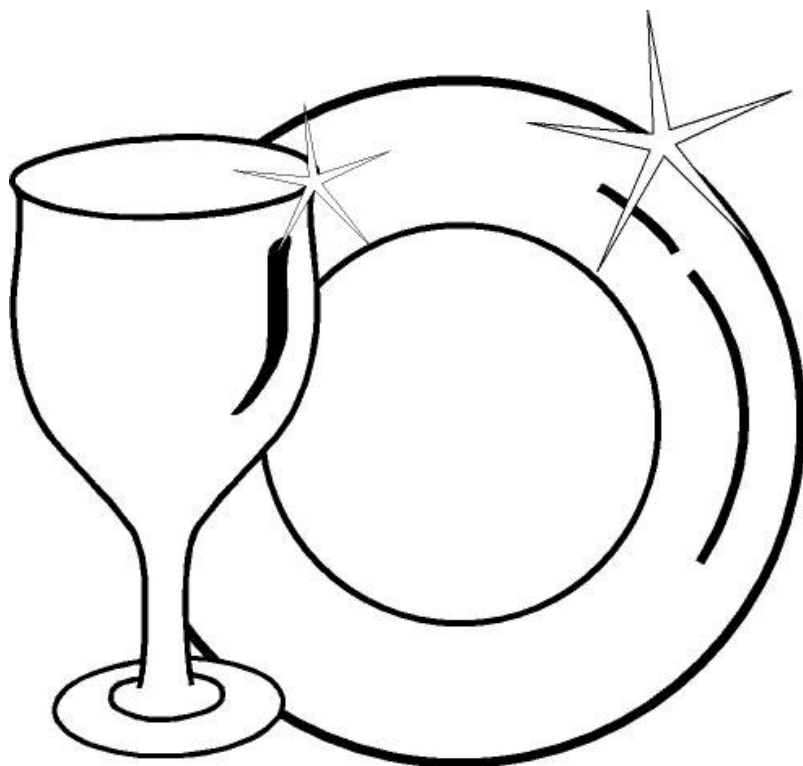


CZ Návod k použití

KVD6020XA+++



 kluge

OBSAH

KAPITOLA 1: POPIS SPOTŘEBIČE	
Technické údaje	5
Prohlášení o shodě a údaje o testech	5
KAPITOLA 2: BEZPEČNOSTNÍ POKYNY A DOPORUČENÍ	
Recyklace	6
Bezpečnostní pokyny	6
Doporučení	8
Předměty, které nejsou vhodné k mytí v myčce nádobí	8
KAPITOLA 3: INSTALACE SPOTŘEBIČE	
Umístění spotřebiče	8
Připojení vody	9
Hadice pro přívod vody	9
Hadice pro vypouštění vody	9
Připojení k elektrické síti	10
Před použitím spotřebiče	11
KAPITOLA 4: PŘÍPRAVA SPOTŘEBIČE K POUŽITÍ	
Význam odstranění vodního kamene z vody	11
Plnění zásobníku na sůl	11
Testovací proužek	11
Nastavení spotřeby soli	12
Použití čistícího prostředku	12
Naplnění přihrádky na čistící prostředek	12
Kombinovaný čistící prostředek	13
Plnění leštidlem, nastavení	13
KAPITOLA 5: PLNĚNÍ MYČKY NÁDOBÍ	
Rošt na nádobí	14
Alternativní plnění koše	17
KAPITOLA 6: POPIS PROGRAMU	
Položky programu	19
KAPITOLA 7: ZAPNUTÍ SPOTŘEBIČE A VÝBĚR PROGRAMU	
Zapnutí spotřebiče	22
Sledování programu	22
Změna programu	23
Změna programu pomocí restartu	23
Vypnutí spotřebiče	23
KAPITOLA 8: ÚDRŽBA A ČIŠTĚNÍ	
Filtry	15
Ostříkovačí ramena	25
Filtr hadice	25
KAPITOLA 9: CHYBOVÉ KÓDY A ŘEŠENÍ PROBLÉMŮ	26
KAPITOLA 10: PRAKTICKÉ A UŽITEČNÉ INFORMACE	27

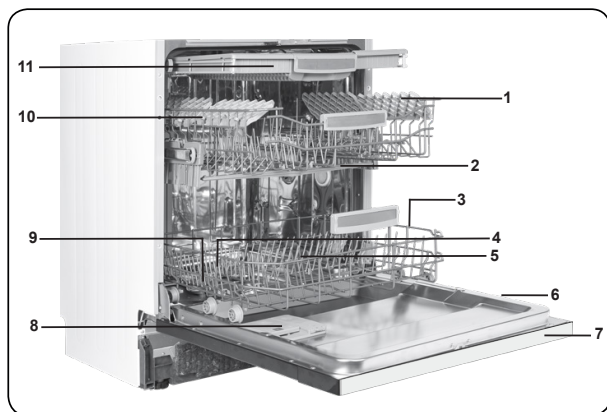
Vážený zákazníku,, naším cílem je nabízet Vám vysoce kvalitní produkty, které překročí Vaše očekávání.

Váš spotřebič byl vyroben v moderních závodech a pečlivě testován ohledně kvality.

Před použitím spotřebiče si pečlivě přečtěte tento návod, který obsahuje základní informace o bezpečné instalaci, údržbě a správném použití. Ohledně instalace spotřebiče kontaktujte nejbližší autorizovaný servis.

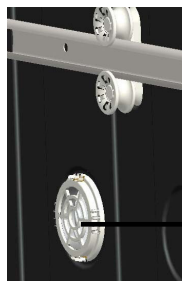
Pokyny k použití se vztahují na několik modelů. Z tohoto důvodu se mohou objevit rozdíly.

KAPITOLA 1: POPIS SPOTŘEBIČE



1. Popis spotřebiče a jeho částí
2. 1. Horní koš s rošty
3. 2. Horní ostříkovací rameno
4. 3. Spodní koš
5. 4 . Spodní ostříkovací rameno
6. 5.. Filtry

7. 6. Výrobní štítek
8. 7.Ovládací panel
9. 8. Příhrádka na čisticí prostředek a leštidlo
10. 9.. Příhrádka na sůl
11. 10. . Zápádka horního košíku
12. 11.. Horní košík na příbory



→ 12

Turbo sušicí jednotka:

Tento systém nabízí lepší sušicí výkon.

KAPITOLA 1: TECHNICKÉ ÚDAJE

Technické údaje

Kapacita	15 sad nádobí
Výška	820 mm - 870 mm
Šířka	598 mm
Hloubka	550 mm
Čistá hmotnost	41 kg
Napájení	220 - 240V, 50 Hz
Celkový výkon	1900 W
Topný výkon	1800 W
Výkon čerpadla	100 W
Čerpací výkon čerpadla	30 W
Tlak vody	0,03 MPa (0,3 bar)-1 MPa (10 bar)
Napětí	10 A

Prohlášení o shodě a údaje o testech

Označení CE upozorňuje na to, že tento výrobek vyhovuje všem příslušným směrnici EU a splňuje požadované standardy. Elektronickou kopii tohoto návodu k obsluze naleznete na webových stránkách výrobce.

KAPITOLA 2: BEZPEČNOSTNÍ POKYNY A DOPORUČENÍ

BEZPEČNOSTNÍ ÚPORYNY DOPORUČENÍ

Recyklace

- Některé části spotřebiče a obalů obsahují recyklovatelné materiály.
- Plastové části jsou označeny mezinárodními zkratkami: (>PE< , >PS< , >POM<, >PP<,)
- Kartonové části obalu jsou vyrobeny z recyklovaného papíru. Odevzdejte karton ve sběrně starého papíru, která zajistí jeho další recyklaci.
- Takovéto materiály nelze zlikvidovat spolu s běžným domovním odpadem. Odevzdejte je v nejbližší sběrně odpadu, která zajistí jejich recyklaci.
- Bližší informace o způsobech likvidace a sběrných místech Vám podá místní správa.

• Bezpečnostní pokyny

Po doručení spotřebiče

- Pokud uvidíte jakékoli poškození obalu spotřebiče, kontaktujte prosím prodejce nebo zákaznický servis.
- Rozbalte obalový materiál podle pokynů a zlikvidujte jej v souladu s platnými předpisy.
- **Body, kterým je třeba během instalace věnovat pozornost**
- Pro instalaci spotřebiče vyberte vhodný a pevný povrch.
- Proveďte instalaci a zapojení spotřebiče v souladu s pokyny.
- Instalaci a případné opravy spotřebiče smí provádět pouze autorizované servisní středisko.
- Používejte pouze originální náhradní díly.
- Před instalací se ujistěte, že je spotřebič odpojený od elektrické sítě.
- Zkontrolujte, zda je elektrický systém v domácnosti zapojen v souladu s platnými předpisy.
- Parametry elektrické sítě, ke které je spotřebič připojen, musí odpovídat údajům uvedeným na výrobním štítku spotřebiče.
- Zkontrolujte, zda spotřebič není umístěn na napájecím kabelu.
- Nikdy nepoužívejte prodlužovací kabel ani rozdvojku. Zástrčka musí zůstat po instalaci snadno dostupná.
- Po instalaci spotřebič spusťte bez nádobí.

Při každodenním použití

- Tento spotřebič slouží k použití v domácnosti; nepoužívejte jej k žádným jiným účelům. Komerční použití myčky nádobí má za následek ztrátu záruky.
- Nesedějte si na otevřená dvířka a nepokládejte na ně žádné předměty,
- Používejte pouze čisticí prostředky a leštidla vhodné pro myčky nádobí. Naše společnost nenes odpovědnost za škody vzniklé použitím nevhodných čisticích prostředků a leštidel.
- Voda z myčky již není pitná, proto ji nepijte.
- Vzhledem k nebezpečí exploze nekládejte do myčky žádné chemické látky, například rozpouštědla.
- Před mytím zkontrolujte, zda jsou plastové předměty žáruvzdorné.

KAPITOLA 2: BEZPEČNOSTNÍ ÚDAJE A DOPORUČENÍ

Tento spotřebič mohou používat děti starší 8 let a osoby s omezenými tělesnými, smyslovými nebo duševními schopnostmi nebo osoby s nedostatečnými zkušenostmi a znalostmi, pokud jsou nacházejí pod dohledem odpovědné osoby nebo pokud byly seznámeny se správným a bezpečným používáním spotřebiče a chápou případná rizika s tím spojená. Děti si nesmí se spotřebičem hrát. Čištění a údržbu nesmí provádět děti bez dohledu odpovědné osoby..

- Do koše nekládejte nevhodné a těžké předměty. Nepřepíchněte koš. Výrobce neodpovídá za jakékoliv poškození vnitřních částí spotřebiče, ke kterému došlo v souvislosti s nesprávným používáním spotřebiče.
- Neotevírejte dvířka spotřebiče během mycího cyklu. Pokud přesto otevřete dvířka během mycího cyklu, bezpečnostní zařízení zastaví provoz spotřebiče.
- Abyste předešli nehodě, nenechávejte dvířka otevřená.
- Nože a jiné ostré předměty dávejte do košíku na nože, a to ostrím dolů.
- Poškozený napájecí kabel smí vyměnit pouze výrobce, jeho servisní technik nebo jiná podobně kvalifikovaná osoba.
- Pokud je funkce EnergySave aktivní, dvířka spotřebiče se na konci programu otevřou. Nevytlačte tlak na zavřená dvířka, aby nedošlo k poškození mechanismu dvířek. Aby se zajistilo účinné sušení, je třeba dveře otevřít po 30

minutách (modely se systémem automatického otevírání dvířek).

Varování: Jakmile zazní akustický signál oznamující automatické otevření dvířek, nesmíte stát přímo před dvířky.

Z důvodu bezpečnosti Vašich dětí

- Uchovávejte obalový materiál mimo dosah dětí.
- Nedovolte dětem, aby si se spotřebičem hrály nebo jej spouštěly.
- Čisticí prostředky uchovávejte mimo dosah dětí.
- Děti se nesmí nacházet v blízkosti spotřebiče během otevírání dvířek po dokončení mycího cyklu, neboť se ve spotřebiči mohou vyskytovat zbytky čisticích prostředků.
- Ujistěte se, že vysloužilý spotřebič nepředstavuje pro Vaše děti žádnou hrozbu. Jsou známy případy, kdy došlo k uvěznění dětí ve vysloužilém spotřebiči. Abyste takové situaci předešli, rozbijte zámek dvířek vysloužilého spotřebiče a odřízněte napájecí kabel.

V případě poruchy

- Provedení opravy spotřebiče jinou osobu než zaměstnancem autorizovaného servisu má za následek ztrátu záruky.
- Před přistoupením k opravě spotřebiče se ujistěte, že je spotřebič odpojený od napájení. Vypněte pojistku nebo odpojte spotřebič od elektrické sítě vytažením zástrčky napájecího kabelu ze zásuvky. Při odpojování spotřebiče od elektrické sítě tahejte za zástrčku, nikoliv za kabel. Zkontrolujte, zda jste uzavřeli přívod vody.

KAPITOLA 2: BEZPEČNOSTNÍ ÚDAJE A DOPORUČENÍ

Doporučení

- Abyste dosáhli úspory energie a vody, odstraňte z nádobí hrubé nečistoty předtím, než je vložíte do myčky. Myčku spusťte teprve po úplném naplnění.
- Program předmytí použijte pouze tehdy, když je to nezbytně nutné.
- Nádobí jako jsou mísy, skleničky a hrnce, dávejte do myčky dnem vzhůru.
- Doporučujeme, abyste do myčky nedávali různé druhy nádobí nebo větší množství nádobí, než je uvedeno.

Předměty, které nejsou vhodné k mytí v myčce nádobí:

- Cigaretový popel, zbytky svíček, lak, barvy, chemické látky, alabal.
- Vidličky, lžice a nože se slonovinovou nebo dřevěnou střížkou, lepené předměty, předměty, které se mohou rozpustit, předměty znečištěné kyselými nebo zásaditými chemickými látkami.
- Plastové předměty, které nejsou žáruvzdorné, které jsou měděné nebo hliníkové.
- Hliníkové a stříbrné předměty (mohou ztratit barvu, lesk).
- Určité druhy jemného skla, porcelán s ornamentálními vzory, neboť ty se mohou po prvním umytí smýt; nádobí z křišťálového skla, neboť v průběhu času ztratí svoji průhlednost; nože, které nejsou žáruvzdorné, sklo z olovnatého nádobí, prkénka, předměty vyrobené ze syntetického vlákna;
- Absorbující předměty, např. houbičky nebo drátěnky, které nejsou vhodné k mytí v myčce.

Varování: V budoucnosti kupujte nádobí vhodné k mytí v myčce.

• INSTALACE SPOTŘEBIČE

Umístění spotřebiče

Místo, kde se spotřebič bude nacházet, musí být dobře přístupné. Po instalaci musí být možné snadno vkládat nádobí do spotřebiče a vyjímat je z něj. Spotřebič neumísťujte na tam, kde je pravděpodobné, že pokojová teplota klesne pod 0 °C.

Před umístěním vyjměte spotřebič z obalu, dodržujte přitom upozornění na obalu. Spotřebič umístěte do blízkosti přívodu a odtoku vody. Při umístění spotřebiče musíte vzít v úvahu, že jeho zapojení nebude po instalaci možné změnit. Spotřebič nechte za dvířka ani panel.

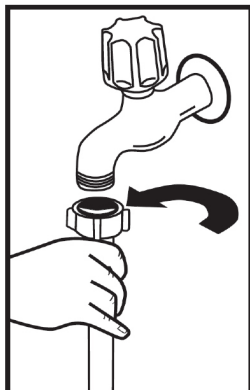
Kolem spotřebiče se musí nacházet dostatek prostoru, aby bylo možné spotřebič při čištění pohodlně vysunout a opět zasunout.

Zkontrolujte, zda během instalace spotřebiče nedošlo k zachycení hadic pro přívod a odtok vody. Rovněž se ujistěte, že spotřebič nestojí na elektrickém kabelu. Nastavte vyrovnávací nožky spotřebiče tak, aby byl vyvážený a vyrovnaný. Správné umístění spotřebiče zajistí bezproblémové otevírání a zavírání dvířek. Pokud se dvířka spotřebiče správně nedovírají, zkontrolujte, zda se spotřebič nachází na rovném povrchu. Pokud tomu tak není, nastavte nožičky a ujistěte se, že je pozice spotřebiče stabilní.

KAPITOLA 3: INSTALACE SPOTŘEBIČE

Připojení vody

Rozvody vody musí být vhodné pro instalaci myčky nádobí. Rovněž vám doporučujeme, abyste na vstupu vody instalovali filtr a předešli tak poškození spotřebiče z důvodu kontaminace nečistotami (písek, hlína, rez atd.), které se mohou nacházet ve vodovodním potrubí nebo v domácích rozvodech vody. Předejdete tak zežloutnutí nádobí a hromadění nečistot ve spotřebiči po dokončení mycího cyklu.



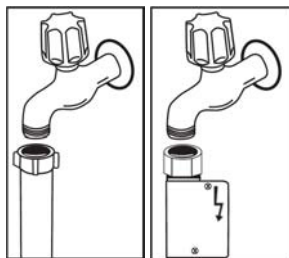
Hadice pro přívod vody

Nepoužívejte hadici pro přívod vody ze starého spotřebiče. Použijte novou hadici, která je dodaná společně s Vaším spotřebičem. Pokud ke spotřebiči připojíte novou

hadici, nechte jí chvíli před zapojením protékat vodu.

Hadici pro přívod vody připojte přímo ke kohoutku. Tlak přívodu vody musí být minimálně 0,03 Mpa a maximálně 1 Mpa. Je-li tlak vody vyšší než 1 Mpa, je třeba nainstalovat pojistný ventil.

Po provedení zapojení je třeba kohoutek plně otevřít a zkontrolovat, zda z něj neuniká voda. Z bezpečnostních důvodů vypněte přívod vody po dokončení každého programu.



POZNÁMKA: V některých modelech je použito zařízení Aquastop. V případě použití zařízení Aquastop může dojít k nebezpečnému pnutí. Výtokový otvor neprořezávejte. Nedovolte, aby se toto zařízení ohnulo.

Připojení k elektrické síti

Uzemněná zástrčka Vašeho spotřebiče musí být zapojena do uzemněné zásuvky vhodného napětí. Pokud zásuvka, ke které chcete připojit spotřebič, není uzemněná, obraťte se na kvalifikovaného elektrikáře. Výrobce nenese odpovědnost za případné škody způsobené připojením spotřebiče k neuzemněné zásuvce.

Hodnota vnitřních pojistek musí být 10 až 16 A.

Váš spotřebič je nastaven na napětí 220 až 240 V. Je-li napětí ve Vaší zemi 110 V, použijte měnič napětí 110/220 V a 3000 W. Spotřebič nesmí být během manipulace připojen k elektrické síti. Vždy použijte zástrčku dodanou spolu se spotřebičem.

Spuštění mycího cyklu při nízkém napětí má za následek zhoršení kvality mytí.

Výměnu napájecího kabelu smí z bezpečnostních důvodů provést pouze výrobce, technik autorizovaného servisu nebo jiná podobně kvalifikovaná osoba.

Z bezpečnostních důvodů spotřebič po dokončení mycího cyklu vždy odpojte od elektrické sítě.

Neodpojujte spotřebič od elektrické sítě mokřýma rukama. Mohlo by dojít k úrazu elektrickým proudem.

Při odpojování spotřebiče od elektrické sítě tahejte za zástrčku, nikoliv za kabel.

KAPITOLA 4: PŘÍPRAVA SPOTŘEBIČE K POUŽITÍ

Před prvním použitím si přečtete návod k použití.

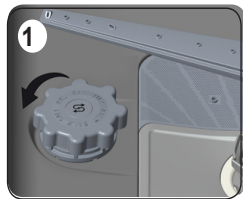
- Zkontrolujte, zda rozvody vody a elektřiny odpovídají hodnotám uvedeným v pokynech k instalaci spotřebiče.
- Sejměte všechny obaly z vnitřní části spotřebiče.
- Nastavte změkčení vody.
- Do nádržky na sůl dejte 1 kg soli a naplňte vodou až po rysku.
- Naplňte nádržku na leštidlo.

PŘÍPRAVA SPOTŘEBIČE K POUŽITÍ

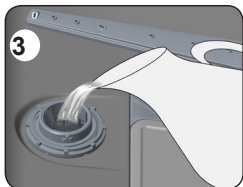
Význam odstranění vodního kamene z vody

Aby se dosáhlo dobrého výsledku, myčka potřebuje měkkou, méně vápenitou vodu. V opačném případě zůstanou na nádobí a ve vnitřním prostoru myčky zbytky vodního kamene. To negativně ovlivní mycí, sušicí a lešticí výkon Vaší myčky. Z tohoto důvodu se u myček používá systém na změkčování vody, který je třeba průběžně doplňovat, aby zajišťil stejnou účinnost i během následujících mycích cyklů. K tomuto účelu se používá sůl do myčky nádobí.

Plnění zásobníku na sůl

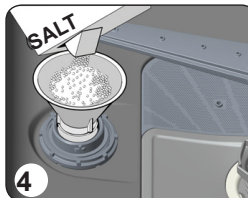


Použijte sůl určenou pro myčky nádobí. Pokud chcete doplnit sůl, nejprve sejměte spodní koš a otevřete zásobník na sůl, víčko otočte proti směru hodinových ručiček (1) (2) Při prvním použití naplňte zásobník 1 kg soli a vodou (3), a to až po vyznačenou úroveň. Pokud použijete náস্যপুক (4), (4) bude plnění snazší. Nasadte a utáhněte víčko. Po každém 20. - 30. mycím cyklu přidejte do pračky sůl (zhruba 1 kg). K soli přidejte vodu pouze při prvním použití. Doporučujeme, abyste použili jemnozrnnou neb práškovou sůl. Do myčky nedávejte stolní sůl. Mohlo by to mít negativní



vliv na funkčnost systému změkčování vody. Když spotřebič

spustíte, zásobník na sůl se naplní vodou. Proto dejte sůl do spotřebiče před spuštěním. Tak se sůl, která přeteče, vyčistí během mycího cyklu. Pokud nebudete mýt nádobí ihned po naplnění zásobníku solí, spustte krátký mycí cyklus. Předjedete tak korozi v myčce, ke které by mohlo dojít při přeplnění solí. Abyste si ověřili, zda je množství



soli v myčce dostatečné, zkontrolujte průzor na víčku zásobníku na sůl. Je-li zelený, soli je dostatek. Není-li zelený, je třeba přidat sůl.

Testovací proužek

Účinnost mytí Vašeho spotřebiče závisí na měkčnosti kohoutkové vody. Z tohoto důvodu je Váš spotřebič vybaven systémem, který snižuje tvrdost vody z vodovodu. Účinnost mytí se zvyší při správném nastavení systému. Abyste zjistili tvrdost vody ve Vaší lokalitě, kontaktujte dodavatele vody nebo zjistěte tvrdost vody pomocí testovacího proužku (máte-li jej k dispozici).

T Otevřete balení s testovacím proužkem.	Nechte vodu z kohoutku 1 minutu odtékat.	Testovací proužek ponořte na 1 sekundu do vody.	Po vyjmutí z vody testovací proužek otevřete.	Vyčkejte 1 minutu.	Nastavení tvrdosti vody proveďte podle výsledku, který se zobrazí na testovacím proužku.																		
					<table border="1"> <tr> <td>Úroveň 1</td> <td></td> <td>Žádný vodní kámen</td> </tr> <tr> <td>Úroveň 2</td> <td></td> <td>Velmi nízký obsah vodního kamene</td> </tr> <tr> <td>Úroveň 3</td> <td></td> <td>Nízký obsah vodního kamene</td> </tr> <tr> <td>Úroveň 4</td> <td></td> <td>Střední obsah vodního kamene</td> </tr> <tr> <td>Úroveň 5</td> <td></td> <td>Obsah vodního kamene</td> </tr> <tr> <td>Úroveň 6</td> <td></td> <td>Vysoký obsah vodního kamene</td> </tr> </table>	Úroveň 1		Žádný vodní kámen	Úroveň 2		Velmi nízký obsah vodního kamene	Úroveň 3		Nízký obsah vodního kamene	Úroveň 4		Střední obsah vodního kamene	Úroveň 5		Obsah vodního kamene	Úroveň 6		Vysoký obsah vodního kamene
Úroveň 1		Žádný vodní kámen																					
Úroveň 2		Velmi nízký obsah vodního kamene																					
Úroveň 3		Nízký obsah vodního kamene																					
Úroveň 4		Střední obsah vodního kamene																					
Úroveň 5		Obsah vodního kamene																					
Úroveň 6		Vysoký obsah vodního kamene																					

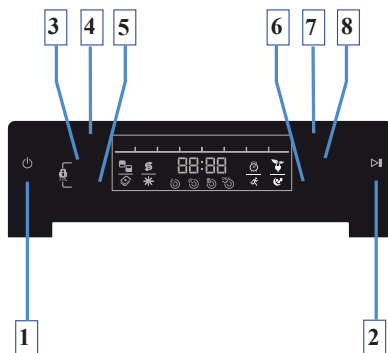
KAPITOLA 4: PŘÍPRAVA SPOTŘEBIČE K POUŽITÍ

Nastavení spotřeby soli

Voda tvrdosti vody	Německé značení úrovně tvrdosti vody dH	Francouzské značení úrovně tvrdosti vody dF	Britské značení úrovně tvrdosti vody dE	Kontrolka úrovně tvrdosti
1	0-5	0-9	0-6	Na displeji se zobrazí L1.
2	6-11	10-20	7-14	Na displeji se zobrazí L2.
3	12-17	21-30	15-21	Na displeji se zobrazí L3.
4	18-22	31-40	22-28	Na displeji se zobrazí L4.
5	23-31	41-55	29-39	Na displeji se zobrazí L5.
6	32-50	56-90	40-63	Na displeji se zobrazí L6.

Je-li tvrdost vody nad 90 dF (francouzská norma pro tvrdost vody) nebo pokud používáte vodu ze studně, potom se doporučuje použít filtrační a čisticí zařízení.

POZNÁMKA: Tvrdost vody je výrobcem nastavena na úroveň 3.



Nastavení tvrdosti vody provedte podle úrovně uvedené na testovacím proužku.

Stiskněte a podržte tlačítko pro výběr program. (5)

Zapněte spotřebič stisknutím tlačítka **ZAP./VYP.** (1)

Stiskněte a podržte tlačítko pro výběr programu, dokud na displeji nezhasne kontrolka „SL“. (5)

Jakmile „SL“ zmizí, tlačítko pro výběr programu uvolněte.

Spotřebič zobrazí poslední provedené nastavení změkčení vody.

Nastavení tvrdosti vody můžete provést stisknutím tlačítka „Výběr programu (+)(5)“ a „Prodleva (-)(8)“.

Po nastavení tvrdosti vody uložte vybrané nastavení stisknutím (1) tlačítka ZAP./VYP.

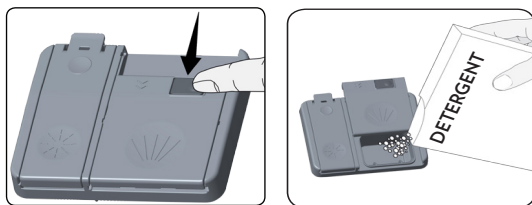
Použití čisticího prostředku

Použijte čisticí prostředek určený k použití v domácích myčkách nádobí. Pro použití v domácích myčkách se vyrábí čisticí prostředky ve formě prášku, gelu a tablet. Čisticí prostředek je nutné vložit do určeného prostoru před spuštěním spotřebiče. Čisticí prostředky skladujte na chladném, suchém místě mimo dosah dětí. V opačném případě může dojít k poškrábání skla, stejně jako ke špatnému rozpuštění čisticího prostředku. Pokud potřebujete více informací ohledně čisticího prostředku, který použijete, kontaktujte výrobce čisticího

Plnění příhrádky na čisticí prostředek

Stiskněte západku a otevřete příhrádku tak, jak je znázorněno na obrázku. 1 Příhrádka má uvnitř čárky. Dokáže pojmout 40 cm³ čisticího prostředku. Otevřete příhrádku na čisticí prostředek a do většího prostoru **b** nalijte 25 cm³ čisticího prostředku, je-li nádobí silně znečištěné, nebo 15 cm³, je-li méně znečištěné. 2 Pokud bylo nádobí ponecháno dlouho špinavé, jsou-li na něm zaschlé zbytky pokrmů nebo je-li myčka přeplněná, nalijte do příhrádky **a** 5 cm³ čisticího prostředku a spotřebič spusťte. Do spotřebiče můžete přidat více čisticího prostředku, a to v závislosti na míře znečištění a tvrdosti používané vody.

KAPITOLA 4: PŘÍPRAVA SPOTŘEBIČE K POUŽITÍ



Kombinované čisticí prostředky

Kombinované čisticí prostředky mohou mít různé vlastnosti. Před použitím čisticího prostředku si přečtěte informace o použití uvedené na obalu. Kombinované čisticí prostředky dosahují uspokojivých výsledků.

Body, které je třeba při použití tohoto typu produktu zvážit:

- Zkontrolujte, zdase jedná o kombinovaný produkt, či nikoliv.
- Zkontrolujte, zda je použitý čisticí prostředek vhodný pro danou tvrdost vody.
- Dodržujte pokyny na obalu.
- Tablety vždy vkládejte pouze do přihrádky určené pro čisticí prostředky.
- V případě potřeby kontaktujte výrobce a informujte se o správném použití těchto prostředků.
- Pokud používáte vhodné produkty, zajistí úsporu soli a/nebo vody použitě při oplachování.
- Rozsah záruky Vašeho spotřebiče se nevztahuje na stížnosti týkající se použití takovýchto typů čisticích prostředků.

Doporučené použití: Chcete-li dosáhnout lepších výsledků díky použití kombinovaných čisticích prostředků, přidejte sůl a leštidlo a nastavte tvrdost vody a dávkování leštidla na nejnižší úroveň.



Rozpusťnost čisticích prostředků ve formě tablet vyrobených různými společnostmi se liší v závislosti na teplotě a času. Proto se nedoporučuje používat takovéto prostředky v krátkodobých programech. Je vhodnější použít práškové čisticí prostředky.

Varování: V případě problému, který se před používáním kombinovaných čisticích prostředků nevyskytl, a který souvisí s používáním tohoto typu čisticích prostředků, kontaktujte přímo výrobce čisticího prostředku.

Když přestanete používat kombinované čisticí prostředky

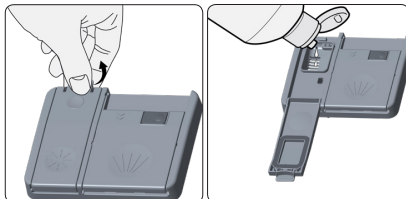
- Naplňte nádržku na sůl a leštidlo.
- Tvrdost vody nastavte na nejvyšší pozici a spusťte prázdnou myčku.
- Nastavte úroveň tvrdosti vody.
- Proveďte vhodné nastavení leštidla.

Otevřete víčko přihrádky na lešticí prostředek. Naplňte přihrádku lešticím prostředkem do úrovně MAX a zavřete víčko. Dbejte na to, aby nedošlo k přeplnění přihrádky, a utřete veškeré přelitě leštidlo.

Pokud chcete upravit dávkování leštidla, postupujte podle následujících kroků před zapnutím zařízení:

- Stiskněte a podržte tlačítko pro výběr programu.
- Zapněte spotřebič.
- Podržte stisknuté programové tlačítko, dokud nezmizí "rA" z displeje. Dávkování leštidla závisí na nastavení tvrdosti vody.
- Spotřebič zobrazí aktuální nastavení.
- Nastavte úroveň stisknutím tlačítka (+) nebo(-).
- Chcete-li nastavení uložit, vypněte spotřebič.
- Tovární nastavení je „4“.

Pokud nádobí není suché nebo je špinavé, zvyšte množství leštidla. Pokud se na nádobí objeví modré skvrny, snižte množství leštidla.



Úroveň	Indikátor	Leštidlo
1	Leštidlo nevytéká do myčky	r1 se zobrazí na displeji.
2	Je vydána 1 dávka	r2 se zobrazí na displeji.
3	Jsou vydány 2 dávky	r3 se zobrazí na displeji.
4	Jsou vydány 3 dávky	r4 se zobrazí na displeji.
5	Jsou vydány 4 dávky	r5 se zobrazí na displeji.

PLNĚNÍ MYČKY NÁDOBÍ

Nádobí do myčky vložte správně.

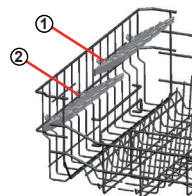
V myčce jsou dva samostatné koše, do kterých můžete vložit nádobí. Spodní koš je určen pro kulaté a hluboké nádobí.

Horní koš je určen pro tenké a úzké nádobí. Abyste dosáhli nejlepších výsledků, doporučujeme používat košík na příbory. Abyste předešli možným zraněním, nádobí s dlouhou rukojetí a ostrými hranami umístěte dnem vzhůru. **Varování:** Nádobí vložte do myčky tak, aby nebránilo otáčení horních a spodních ostříkovacích ramen..

Horní koš

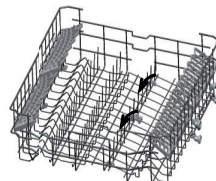
Rošt na nádobí

Na tyto rošty můžete díky nastavitelné výšce umístit nádobí různé velikosti. Rošty můžete používat ve 2 různých výškách.



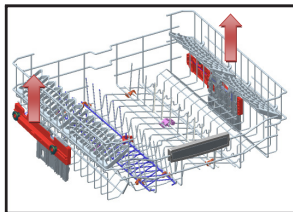
Skládací rošty

Skládací rošty v horní části koše jsou navrženy tak, aby umožnily vložení rozměrného nádobí, např. hrnců, pánví atd. V případě potřeby lze každou část složit samostatně nebo je lze složit najednou a získat tak větší prostor. Chcete-li nastavit skládací rošty, zdvihněte je, nebo je složte dolů.

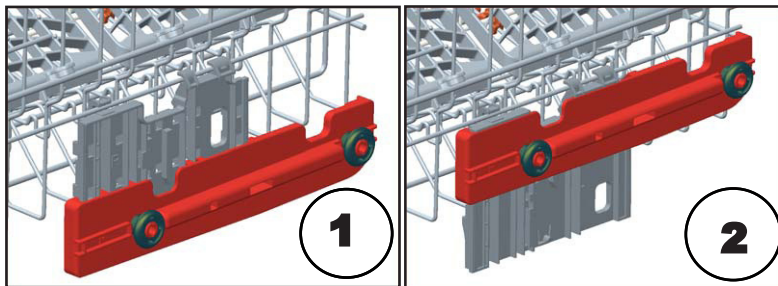


KAPITOLA 5: PLNĚNÍ MYČKY NÁDOBÍ

Nastavení výšky horního koše



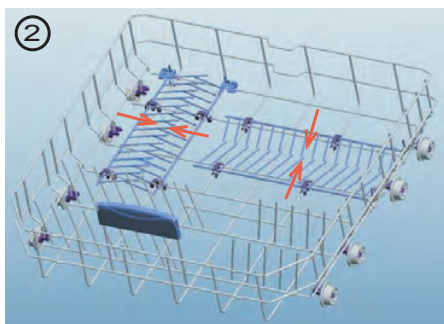
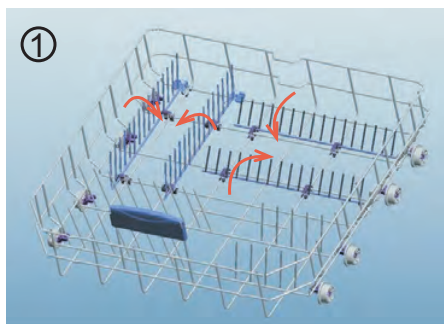
Mechanismus pro nastavení výšky horního koše je navržen tak, aby umožnil upravit výšku naplněného horního koše bez nutnosti vyjmutí koše z myčky. Díky tomu můžete vytvořit větší prostor v horní nebo spodní části myčky. Koš se z výroby nachází v horní poloze. Pokud chcete koš zvednout, uchopte jej na obou stranách a zvedněte. Pokud chcete koš naopak snížit, uchopte jej opět na obou stranách a snižte jej. Pokud je koš plný, ujistěte se, že se obě strany koše nacházejí ve stejné poloze (nahore nebo dole).



Spodní koš

Sklopné trny

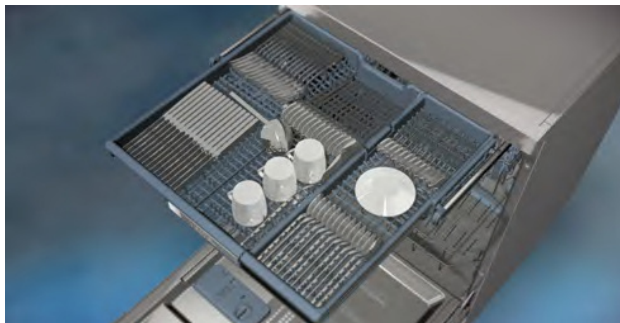
Ve spodním koši se nacházejí čtyři sklopné trny, které jsou navrženy tak, abyste do nich mohli snadněji dávat koše mohli snadněji vkládat rozměrné nádobí, hrnce, pánve atd. V případě potřeby lze každou část rozložit a získat tak větší prostor. Sklopné trny nastavíte zvednutím nahoru nebo stlačením dolů.



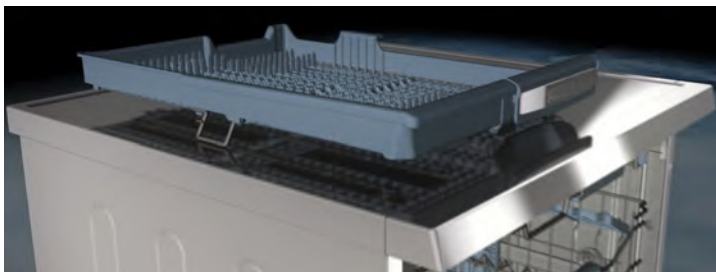
KAPITOLA 5: PLNĚNÍ MYČKY NÁDOBÍ

Horní košík na příbory

Horní košík slouží ke vkládání vidliček, lžící a nožů, dlouhých vařeček a malých předmětů.



Vzhledem k tomu, že jej lze z myčky snadno vyjmout, můžete nádobí vyjmout z myčky společně s košíkem.

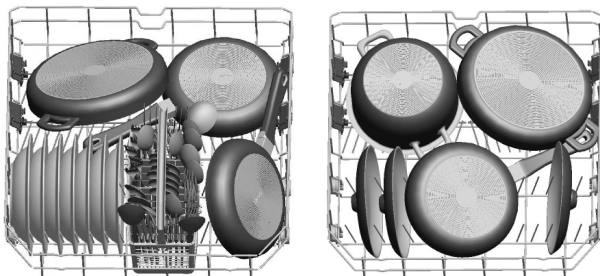


Horní košík na příbory tvoří dvě části; pokud potřebujete prostor na nádobí v horním koši, můžete vyjmout levou nebo pravou část košíku na příbory. Získáte tak více prostoru.

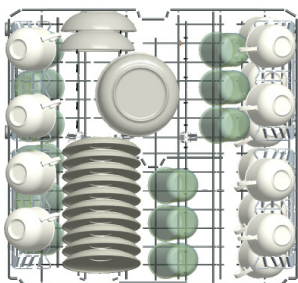


Varování: Nože a další ostré předměty je nutno do košíku na příbory vkládat horizontálně.

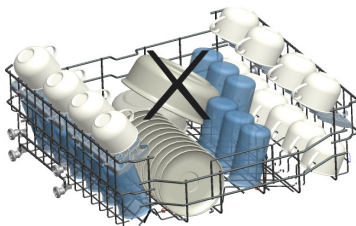
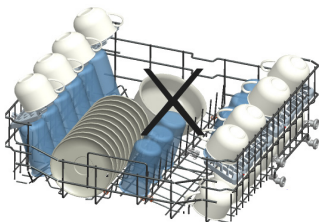
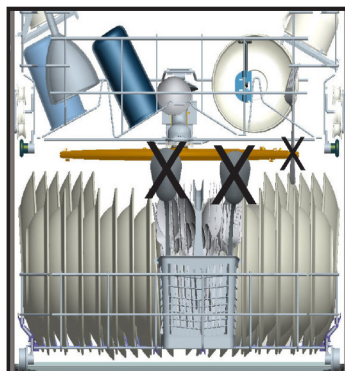
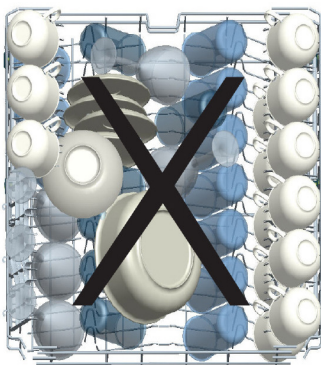
Alternativní plnění koše
Spodní koš



Horní koš



Nesprávné naplnění koše



Důležitá poznámka pro zkušební laboratoře

Pro informace o testech výkonnosti nás kontaktujte na adrese:
"dishwasher@standardtest.info". Ve svém e-mailu uveďte název modelu a sériové číslo (20 číslic),ré
naleznete na dvířkách spotřebiče.

POPIS PROGRAMU**Položky programu**

Program č.				
Názvy programů a teploty	Jetwash 14' 35 °C	Auto Jemné 30 - 50 °C	Auto Intense 50 - 70 °C	Dual Wash 65 °C
Typ potravinového odpadu	Méně špinavé, káva, mléko, čaj	Zjistí úroveň znečištění nádobí, množství potřebné vody a délku trvání programu automaticky.		Polévky, omáčky, těstoviny, vejce, pilaf, bramborové a zapékané pokrmy, smažené pokrmy
Míra znečištění	malé	malé	vysoké	vysoké
Množství čisticího prostředku B: 25 cm ³ / 15 cm ³ A: 5 cm ³	**B	A + B	A + B	A + B
	35 °C mytí	Zjistí úroveň znečištění nádobí a množství potřebné vody a délku času automaticky.		40 °C mytí
	Horké oplachování			65 °C mytí
	Konec			45 °C mytí
				Horké oplachování
				Sušení
				Konec
Délka trvání programu (min.)	14	79 - 87	107 - 171	106
Spotřeba elektřiny (kW hodiny)	0,57	0 - 82	1,30	1,43
Spotřeba vody (litry)	7,7	10,6 - 17,7	12,3 - 24,6	15,4

Varování: Krátké programy nezahrnují fázi sušení.

Výše deklarované hodnoty byly získány v laboratorních podmínkách v souladu s platnými směrnici. Tyto hodnoty se mohou měnit v závislosti na podmínkách a provozních podmínkách a prostředí, ve kterém je spotřebič používán (napětí v síti, tlak vody, vstupní teplota vody a teplota okolí).

POPIS PROGRAMU

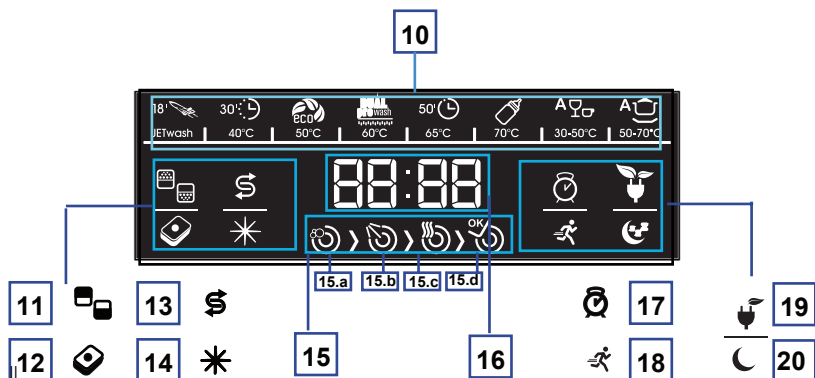
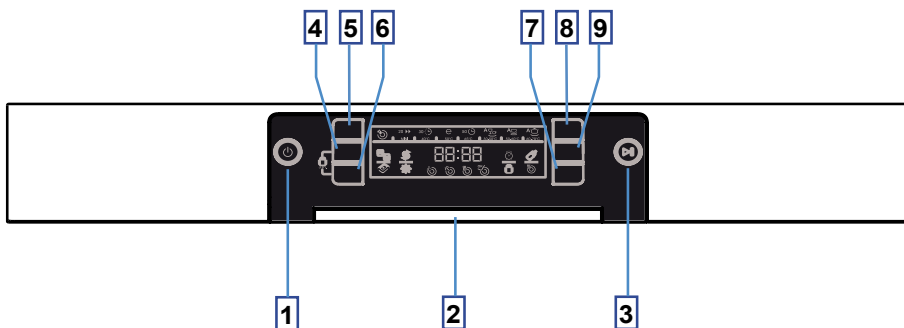
Položky programu

Program č.				
Názvy programů a teploty	Quick 30 min. 40 °C	Eco 50°C	***Super 50 min. 65 °C	Hygiene 70 °C
Typ potravinového odpadu	Čerstvá káva, mléko, čaj, studené maso, zelenina	Čerstvá káva, mléko, čaj, studené maso, zelenina	Zaschlá polévka, omáčka, těstoviny, vejce, rýže, brambory a zapékané pokrmy, smažené pokrmy	Čerstvá káva, mléko, čaj, studené maso, zelenina
Míra znečištění	malé	střední	střední	střední
Množství čisticího prostředku B: 25 cm ³ / 15 cm ³ A: 5 cm ³	B	A + B	A + B	A + B
	Předmytí	Předmytí	65 °C mytí	Předmytí
	40 °C mytí	50 °C mytí	Okamžité oplachování	65 °C mytí
	Oplachování za studena	Horké oplachování	Horké oplachování	Oplachování za studena
	Horké oplachování	Sušení	Konec	Horké oplachování
	Sušení	Konec		Sušení
	Konec			Konec
Délka trvání programu (min.)	30	239	50	116
Spotřeba elektřiny (kW hodiny)	0,74	0,84	129	1,38
Spotřeba vody (litry)	10,9	9,0	10,7	14,4

Pro předmytí lze použít pouze práškový čisticí přípravek.

***** Nádobí umyjete neefektivněji, pokud zvolíte program Super 50 min.**

KAPITOLA 6: ZAPNUTÍ SPOTŘEBIČE A VÝBĚR PROGRAMU



- 1- Tlačítko Zap./Vyp.
- 2- Madlo
- 3- Tlačítko Start / Pohotovostní
- 4- Tlačítko poloviční náplně
- 5- Tlačítko Program
- 6- Tlačítko Čisticí tableta
- 7- Tlačítko Extra rychlý/tichý
- 8- Tlačítko odloženého startu
- 9- Tlačítko Úspora energie
- 10- Programy
- 11- Symbol poloviční náplně
- 12- Symbol Čisticí tableta
- 13- Kontrolka úrovně soli

- 14- Kontrolka úrovně leštidla
- 15- Fáze programu
 - a- Symbol fáze mytí
 - b- Symbol fáze oplachování
 - c- Symbol fáze sušení
 - d- Symbol dokončení
- 16- Zbývající čas / Prodleva / Doba trvání programu
- 17- Symbol odloženého startu 1
- 18- Symbol úspory energie
- 19- Symbol Extra rychlý
- 20- Symbol Extra tichý

KAPITOLA 6: ZAPNUTÍ SPOTŘEBIČE A VÝBĚR PROGRAMU

Tlačítko Zap./Vyp. (1)

Stisknutím tlačítka Zap./Vyp. zapnete spotřebič. displeji se zobrazí naposledy použitý program; v poloze "vypnuto" se vypnou všechny LED kontrolky na displeji.

Madlo dvířek (2)

Madlo použijte k otevření/zavření dvířek spotřebiče.

Tlačítko Start / Pohotovostní režim (3)

Stisknutím tlačítka Start / Pohotovostní režim spustíte se program zvolený tlačítkem pro výběr programu 5 na displeji se zobrazí 15.a. Jednotlivé fáze mycího cyklu můžete sledovat na displeji. 15

Tlačítko Ecowash (tlačítko Poloviční náplň) (4)

Pomocí tlačítka Ecowash lze nastavit až tři druhy mytí, a to ve spodním koši, v horním koši a v obou koších.

Máte-li v myčce malé množství nádobí a potřebujete je umýt, můžete u některých programů aktivovat funkci poloviční náplně.

Máte-li nádobí v obou koších, stiskněte tlačítko 1/2 a vyberte pozici, v níž se rozsvítí obě kontrolky.

Máte-li nádobí pouze v horním koši, stiskněte tlačítko 1/2 a vyberte pozici, v níž se rozsvítí kontrolka horního koše. Tak se spustí mytí nádobí pouze v horní části.

Máte-li nádobí pouze ve spodním koši, stiskněte tlačítko 1/2 a vyberte pozici, v níž se rozsvítí kontrolka spodního koše. Tak se spustí mytí nádobí pouze ve spodní části. Při použití této funkce se ujistěte, že v horním koši nezůstalo žádné nádobí.

Tlačítko Program (5)

Pomocí tlačítka Program můžete na displeji vybrat vhodný mycí program. (10)

Tlačítko Čisticí tableta (6)

Kdykoli použijete sůl, leštidlo a kombinované čisticí přípravky se zvláštními vlastnostmi, stiskněte tlačítko Čisticí tableta. Není-li toto tlačítko aktivní pro vybraný program, na displeji se rozsvítí kontrolka č. 12.

Tlačítko Extra rychlý/tichý(7)

Funkce "Extra rychlý mycí program" umyje nádobí při vyšším tlaku a tak zkrátí délku vybraného programu a sníží spotřebu vody a energie.

Extra tichý mycí program

Umyje nádobí při nižším tlaku a zajistí taktivější a tišší mytí.

Tlačítko Odložený start (8)

Než program spustíte, můžete nastavit čas prodlevy stisknutím tlačítka Odložený start.Po stisknutí tohoto tlačítka se na displeji rozsvítí kontrolka č. 17.

Tlačítko Úspora energie (9)

Tato funkce umožní otevření dvířek na konci programu. Tak se zvýší účinnost sušení. Kromě toho tato funkce snižuje teplotu a zvyšuje úsporu energie.

Kontrolka úrovně soli (13)

Chcete-li zjistit, zda máte v myčce dostatek soli či ne, zkontrolujte hladinu soli. Pokud tato kontrolka svítí, doplňte sůl.

Kontrolka úrovně leštidla (14)

Chcete-li zjistit, zda máte v myčce dostatek leštidla či ne, zkontrolujte hladinu leštidla. Pokud tato kontrolka svítí, doplňte leštidlo.

Kontrolka - zbývajícího času (16)

Displej zobrazuje délku trvání programu a čas zbývající do konce programu. Můžete také nastavit odložený start programu, a to stisknutím příslušného tlačítka před začátkem programu.

Použití dětské pojistky

Chcete-li aktivovat dětskou pojistku, stiskněte tlačítka "tableta" a "poloviční náplň" současně a držte je stisknutá 3 sekundy. Mezitím se na displeji zobrazí po dobu 2 sekund hlášení "CL". Chcete-li deaktivovat dětskou pojistku, stiskněte tlačítka "tableta" a "poloviční náplň" současně a držte je stisknutá 3 sekundy. "CL" dvakrát zabliká.

KAPITOLA 6: ZAPNUTÍ SPOTŘEBIČE A VÝBĚR PROGRAMU

Spuštění myčky

1. Stiskněte tlačítko Zap./Vyp. 1
2. Pomocí tlačítka Výběr programu vyberte odpovídající program. 5
3. V případě potřeby můžete vybrat doplňující funkce. 4 6 7 9
4. Program spusťte stisknutím tlačítka Start / Pohotovostní režim. 3

Sledování programu

Program můžete sledovat pomocí symbolů na displeji. 15



V průběhu programu se rozsvítí symboly mytí a sušení.



Když se rozsvítí symbol sušení, myčka bude pracovat potíchu přibližně 45 až 50 minut.



Neotevírejte dvířka, dokud se nerozsvítí kontrolka Dokončeno. Po dokončení programu se rozsvítí symbol Hotovo.

Po spuštění zvoleného programu se na displeji zobrazuje zbývajcí čas.



POZNÁMKA: Celková délka trvání programu e může lišit v závislosti na teplotě v místnosti, teplotě vody a množství nádobí, proto může program trvat jinou dobu, než která se původně zobrazila.

KAPITOLA 6: ZMĚNA PROGRAMU S RESTARTEM

Změna programu

Pokud chcete změnit již spuštěný program, postupujte následovně:

Stiskněte tlačítko Start / Pohotovostní režim. **3**

- Nový program vyberte pomocí tlačítka Program. **5**
- Nově vybraný program pokračuje v místě, kde byl přerušen program předchozí.
- Program spusťte opakovaným stisknutím tlačítka SStart / Pohotovostní režim. **3**

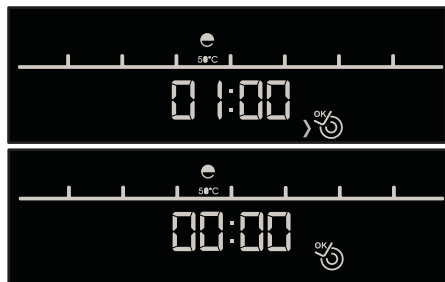
Zrušení programu

Chcete-li zrušit již spuštěný program, postupujte následovně:

- Po dobu 3 sekund podržte tlačítko Start / Pohotovostní režim. **3**
- Na displeji se zobrazí odpočítávání od 3 do 1 a po jeho ukončení se jako zbývající čas zobrazí jako 1 minuta



Myčka během této 1 minuty vypustí veškerou vodu; čas se restartuje a rozsvítí se symbol dokončení.



Vypnutí spotřebiče

- Když se rozsvítí symbol dokončení, vypněte myčku stisknutím tlačítka Zap./ Vyp.
- Později myčku odpojte od napájení a vypněte přívod vody.

POZNÁMKA 1: Několik minut po dokončení programu a rozsvícení kontrolky dokončení můžete dvířka lepootevřít a urychlit tak proces sušení.

POZNÁMKA 2: Dojde-li k otevření dvířek myčky nebo výpadku napájení během mytí, myčka bude po zavření dvířek nebo obnovení napájení pokračovat tam, kde se předtím zastavila.

KAPITOLA 8: ÚDRŽBA A ČIŠTĚNÍ

Pravidelným čištěním prodloužíte životnost spotřebiče

V vnitřním prostoru spotřebiče se může hromadit olej a vodní kámen. V takovém případě:

- Naplňte přihrádku na čisticí prostředek, aniž byste do myčky vložili nádobí, a myčku spusťte při vysoké teplotě. Pokud to nefunguje, použijte speciální čisticí materiály.

Čištění těsnění ve dvířkách spotřebiče

- Těsnění pravidelně otírejte navlhčeným hadříkem.

Čištění spotřebiče

Filtry ostříkovací ramena čistěte minimálně jednou týdně.

Než zahájíte čištění, spotřebič odpojte od elektrické sítě a vypněte přívod vody.

Otřete jemným čisticím materiálem a navlhčeným hadříkem.

Filtry

Pokud v jemných a hrubých filtrech zůstanou jakékoli zbytky potravin, filtry vyjměte a důkladně je vyčistěte pod tekoucí vodou.

a. Mikro filtr

b. Hrubý filtr

c. Kovový / plastový filtr

Pro odebrání a vyčištění kombinace filtru otočte filtrem proti směru hodinových ručiček a vyjměte jej nahoru. **1**

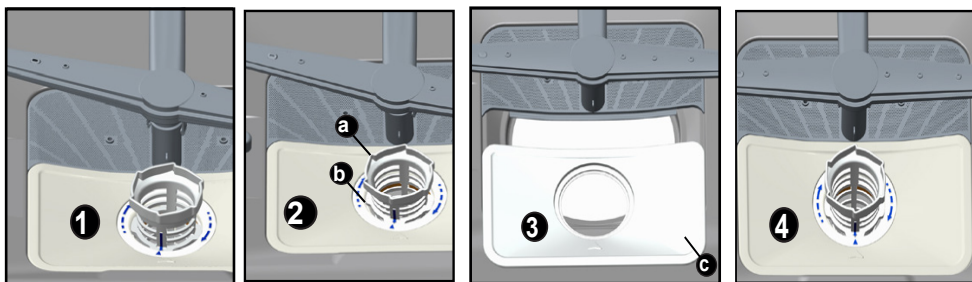
Vytáhněte a vyjměte kovový/plastový filtr. **3** Potom z mikro filtru vytáhněte hrubý filtr. **2** Pod tekoucí vodou jej

důkladně propláchněte. Kovový/plastový filtr vraťte na místo. Hrubý filtr zasuňte do mikro filtru tak, aby

značky vzájemně odpovídaly. Mikro filtr připojte ke kovovému/plastovému filtru a otočte ve směru šipky tak,

aby zapadl na místo. Jakmile je filtr na svém místě, uvidíte šipku na mikro filtru. **4**

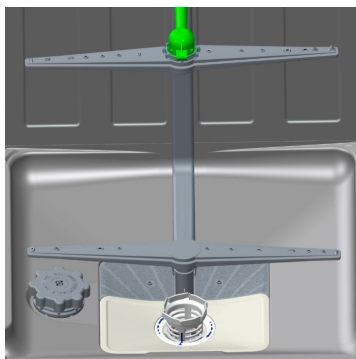
- Myčku nádobí nikdy nepoužívejte bez filtru.
- Nesprávné nasazení filtru sníží účinnost mytí.
- Čisté filtry jsou velmi důležité pro správný provoz spotřebiče.



Ostříkovací ramena

Zkontrolujte otvory v horních a spodních roštríkových ramenech. Pokud některá z trysek ucpaná, vyjměte rama-no a vyčistěte je pod tekoucí vodou.

Spodní rameno můžete vyjmout tahem vzhůru, zatímco horní rameno lze vyjmout tak, že jeho matici otočíte doleva. Ujistěte se, že je matice při opakovaném nasazení horního ramena na místo dokonale utažená.



Filtr hadice

Čas od času zkontrolujte filtr spolu s hadicí. Pokud se v nich začnou hromadit zbytky z mytí, vyčistěte je. Chcete-li vyčistit filtr, nejprve vypněte přívod vody a potom hadici odpojte. Filtr po vyjmutí z hadice vyčistěte pod tekoucí vodou. Vyčištěný filtr vraťte zpět na místo uvnitř hadice. Hadici znovu připevněte.

KAPITOLA 9: CHYBOVÉ KÓDY A ŘEŠENÍ PROBLÉMŮ

CHYBOVÝ KÓD	CHYBA POPIS	KONTROLA
F5	Nedostatečný přívod vody	<ul style="list-style-type: none"> • Zkontrolujte, zda je přívod vody zcela otevřený. • Zavřete přívod vody, odpojte přívodní hadici od kohoutku a vyčistěte filtr na konci hadice. • Pokud problém přetrvává, restartujte myčku nádobí a kontaktujte servis.
F3	Porucha přívodu vody	<ul style="list-style-type: none"> • Zavřete kohoutky. • Kontaktujte servis.
F2	Z myčky se vypouští odpadní voda.	<ul style="list-style-type: none"> • Ucpaná přívodní hadice. • Filtry Vašeho spotřebiče mohou být ucpané. • Vypněte spotřebič a aktivujte příkaz ke zrušení programu. • Pokud přetrvává přetrvává, kontaktujte servis.
F8	Porucha ohřevu	<ul style="list-style-type: none"> • Kontaktujte zákaznický servis.
F1	Aktivní alarm - přetékání vody	<ul style="list-style-type: none"> • Vypněte spotřebič a zavřete kohoutek. • Kontaktujte zákaznický servis.
FE	Vadná elektronická karta	<ul style="list-style-type: none"> • Kontaktujte zákaznický servis.
F7	Přehřátí (příliš vysoká teplota ve spotřebiči)	<ul style="list-style-type: none"> • Kontaktujte zákaznický servis.
F9	Porucha místa dělitele	<ul style="list-style-type: none"> • Kontaktujte zákaznický servis.
F6	Vadný senzor ohřevu	<ul style="list-style-type: none"> • Kontaktujte zákaznický servis.

Pokud jedna z kontrol programů svítí a kontrolka Start/pauza se vypíná a zapíná

Dvířka spotřebiče jsou otevřená. Zavřete je.

Pokud se program nespustí

- Zkontrolujte, zda je zástrčka napájecího kabelu zasunutá do zásuvky.
- Zkontrolujte pojistky.
- Zkontrolujte, zda je kohoutek na přívodu vody otevřený.
- Zkontrolujte, zda jste zavřeli dvířka spotřebiče.
- Zkontrolujte, zda jste spotřebič vypnuli stisknutím tlačítka Zap./Vyp.
- Zkontrolujte, zda nedošlo k ucpání filtru na přívodu vody a filtrů ve spotřebiči.

Pokud kontrolky ""po dokončení programu nezhasnou

- Aktivní alarm - přetékání vody
- Vypněte přívod vody a kontaktujte autorizovaný servis.

Pokud kontrolky nezhasnou po dokončení programu

Zkontrolujte, zda je tlačítko Zap./Vyp. uvolněné.

Pokud v prostoru na čisticí prostředek zůstane zbytek čisticího prostředku

Čisticím prostředkem jste naplnili mokrou přihrádku.

Pokud na konci programu zůstane ve spotřebiči voda

- Odtoková hadice je ucpaná.
 - Filtry jsou ucpané.
 - Program se ještě nedokončil.
- Pokud se spotřebič zastaví během mytí**
- Výpadek napájení.
 - Selhání přívodu vody.
 - Program může být v pohotovostním režimu.

Pokud se během mytí ze spotřebiče ozývá hluk a spotřebič se třese

- Nádobí je vloženo nesprávně.
- Ostříkovací ramena naráží do nádobí.

Pokud na nádobí zůstane zbytek jídla

- Nádobí je do myčky vloženo nesprávně, rozstříkovaná voda se nedostala na konkrétní místa.
- Košík je přeplněný.
- Nádobí se naklání.
- Bylo přidáno malé množství čisticího prostředku.
- Byl zvolen nevhodný, nedostatečně účinný program.
- Ostříkovací ramena jsou ucpaná zbytky jídla.
- Filtry jsou ucpané.
- Filtry byly nesprávně nasazeny.
- Ucpaný odtok.

Pokud na nádobí zůstávají bělavé skvrny

- Bylo použito malé množství čisticího prostředku.
- Nastavení dávkování na oplachování bylo nastaveno na velmi nízkou úroveň.
- Nebyla použita žádná speciální sůl navzdory vysoké tvrdosti vody.
- Nastavení systému na zjemňování je na velmi nízké úrovni.
- Víčko zásobníku soli na sůl není správně zavřené.

KAPITOLA 10: PRAKTICKÉ A UŽITEČNÉ INFORMACE

Pokud nádobí neuschne

- Byl zvolen program bez sušení.
- Množství leštidla je příliš malé.
- Nádobí bylo vyjmuto z myčky příliš rychle.

Pokud na nádobí zůstává rez

- Kvalita nerezového nádobí je nedostačující.
- Vysoký obsah soli ve vodě.zásobníku soli není správně zavřen.
- prostorou na sůl není dobře dovržen.
- Příliš mnoho soli se při plnění rozstříkne po stranách a do myčky.
- Nesprávné uzemnění.

Pokud problém přetrvává i po provedení kontroly nebo v případě jakéhokoli selhání, které není popsáno výše, kontaktujte autorizovaný servis.

PRAKTICKÉ A UŽITEČNÉ INFORMACE

1- Když není spotřebič v provozu:

- Spotřebič odpojte a vypněte přívod vody.
- Dvířka nechte pootevřená, zabráníte tak tvorbě nepříjemného zápachu.
- Vnitřní část spotřebiče udržujte čistou.

2- Eliminace vodních kapek

- Nádobí umyjte pomocí intenzivního programu.
- Ze spotřebiče vyjměte kovové nádoby.
- Nepřidávejte čisticí prostředek.

3- Pokud nádobí do myčky vložíte správně, dosáhnete nejnižší spotřeby energie a nejvyššího mycího a sušícího výkonu.

4- Než špinavé nádobí vložíte do myčky, odstraňte všechny hrubé nečistoty.

5- Spotřebič spusťte zcela naplněný.

6- Program předmytí použijte pouze tehdy, je-li to nezbytné.

7- Při výběru programu dodržujte informace o programu a průměrné spotřebě.

8- Vzhledem k tomu, že spotřebič dosahuje vysokých teplot, neměl by se nacházet v blízkosti chladničky.

9- Pokud se spotřebič nachází na místě, kde hrozí nebezpečí zamrznutí, musíte vodu, která ve spotřebiči zůstala, vypustit.

3. Vypusťte všechnu vodu, která ve vspotřebiči ůstala. Vypněte přívod vody, odpojte přívodní hadici od kohoutku a nechte vodu z myčky vytéct.

LIKVIDACE STARÉHO SVYSLOUŽILÉHO

Tento symbol na produktu nebo obalu znamená, že s produktem nesmí být zacházeno jako s domovním odpadem. Odevzdejte vysloužilý spotřebič ve sběrně elektroodpadu, která zajistí jeho ekologickou likvidaci. Předějete tak negativním vlivům na životní prostředí a lidské zdraví. Recyklace materiálů přispívá k ochraně přírodního bohatství. Bližší informace o recyklaci vysloužilého spotřebiče Vám poskytne městský úřad, sběrna elektroodpadu nebo prodejce, u kterého jste spotřebič zakoupili.

TECHNICKÉ ÚDAJE

Ochranná známka výrobce	KLUGE
Modelové označení	KVD6020XA+++
Počet jídelních souprav	15
Energetická třída	A+++
Roční spotřeba energie v kWh(AEc) (280 cyklů) *	239
Spotřeba energie (Et) (kWh na cyklus)	0,84
Příkon ve vypnutém stavu (W) (Po)	0,10
Příkon v zapnutém stavu (W) (Pi)	1,00
Roční spotřeba vody v llitrech (AWc) (280 cyklů)**	2520
Třída účinnosti sušení ***	A
Název referenčního programu****	Eco
Délka programu pro standardní cyklus (min)	239
Hlučnost dB(A)	42
Montáž	Vestavná

* Spotřeba energie **239** kWh za rok založená na 280 klasických mycích cyklech při použití studené vody a režimech s nízkou spotřebou. Skutečná spotřeba energie závisí na způsobu použití spotřebiče.

** Spotřeba vody **2520** litrů za rok založená na 280 klasických mycích cyklech. Skutečná spotřeba vody závisí na způsobu použití spotřebiče.

*** Třída **A** schopnosti sušení na stupnici od G (nejnižší účinnost) do A (nejvíce účinná).

**** "**Eco**" je klasický mycí cyklus, ke kterému se vztahují informace na etiketě. Tento program je vhodný pro mytí běžně znečištěného nádobí a pokud se jedná o kombinaci spotřeby energie a vody, je to nejefektivnější program.