



EW7T4272C

CS Návod k použití | Pračka



# Vítá vás Electrolux! Děkujeme vám, že jste si vybrali náš spotřebič.



Rady k používání, brožury, poradce při potížích a informace o servisu a opravách získáte na:

[www.electrolux.com/support](http://www.electrolux.com/support)

Změny vyhrazeny.

## OBSAH

1. BEZPEČNOSTNÍ INFORMACE.....	2
2. BEZPEČNOSTNÍ POKYNY .....	4
3. POPIS SPOTŘEBIČE.....	6
4. TECHNICKÉ ÚDAJE.....	8
5. INSTALACE.....	8
6. OVLÁDACÍ PANEL.....	12
7. VOLIČ A TLAČÍTKA.....	13
8. PROGRAMY.....	15
9. NASTAVENÍ.....	20
10. PŘED PRVNÍM POUŽITÍM.....	21
11. DENNÍ POUŽÍVÁNÍ.....	21
12. TIPY A RADY.....	26
13. ČIŠTĚNÍ A ÚDRŽBA.....	28
14. ODSTRAŇOVÁNÍ ZÁVAD.....	31
15. ÚDAJE O SPOTŘEBĚ.....	34
16. <b>STRUČNÝ PŘEHLED</b> .....	36
17. POZNÁMKY K OCHRANĚ ŽIVOTNÍHO PROSTŘEDÍ.....	37

## 1. ⚠ BEZPEČNOSTNÍ INFORMACE



Tento návod si pečlivě přečtěte ještě před zahájením instalace tohoto spotřebiče a jeho prvním použitím. Výrobce nenese odpovědnost za žádný úraz ani škodu v důsledku nesprávné instalace nebo použití. Návod k použití vždy uchovávejte na bezpečném a přístupném místě pro jeho budoucí použití.

### 1.1 Bezpečnost dětí a postižených osob

- Tento spotřebič smí používat děti starší osmi let nebo osoby se sníženými fyzickými, smyslovými nebo duševními schopnostmi nebo osoby bez patřičných zkušeností a znalostí, pouze pokud tak činí pod dozorem nebo obdrželi

instrukce týkající se bezpečného provozu spotřebiče, a pokud rozumí rizikům spojeným s provozem spotřebiče.

- Děti ve věku od tří do osmi let a osoby s rozsáhlým a komplexním postižením bez stálého dozoru držte z dosahu spotřebiče.
- Děti mladší tří let bez stálého dozoru držte z dosahu spotřebiče.
- Nenechte děti hrát si se spotřebičem.
- Všechny obaly uschovejte mimo dosah dětí a řádně je zlikvidujte.
- Prací prostředky uschovejte mimo dosah dětí.
- Jsou-li dvířka spotřebiče otevřená, nedovolte dětem a domácím zvířatům, aby se k němu přibližovaly.
- Je-li spotřebič vybaven dětskou bezpečnostní pojistkou, doporučuje se ji aktivovat.
- Čištění a uživatelskou údržbu spotřebiče by neměly provádět děti bez dozoru.

## **1.2 Všeobecné bezpečnostní informace**

- Tento spotřebič je určen pouze pro praní domácího prádla určeného k praní v pračce.
- Tento spotřebič je určen k použití v běžné nespolečné domácnosti ve vnitřních prostorách.
- Tento spotřebič lze používat v kancelářích, hotelových pokojích, motelech, agropenzionech a v podobných ubytovacích zařízeních, kde využití nepřesahuje (průměrnou) úroveň využití v domácnosti.
- Neměňte technické parametry spotřebiče.
- Maximální náplň spotřebiče je 7 kg. Nepřekračujte maximální náplň jednotlivých programů (viz kapitola „Programy“).
- Hodnota provozního tlaku vody na přívodu musí být mezi 0,5 bar (0,05 MPa) a 10 bar (1,0 MPa).
- Větrací otvor umístěný vespod spotřebiče nesmí být zakrytý kobercem, rohoží ani jinou podlahovou krytinou.

- Spotřebič musí být připojen k vodovodnímu potrubí pomocí nové soupravy hadic dodané se spotřebičem nebo jiné nové soupravy hadic dodané z autorizovaného servisního střediska.
- Neinstalujte znovu již jednou použitou soupravu hadic.
- Je-li napájecí kabel poškozený, smí ho vyměnit pouze výrobce, autorizované servisní středisko nebo osoby s podobnou příslušnou kvalifikací. Jinak by mohlo dojít k úrazu elektrickým proudem.
- Před prováděním jakékoli údržby spotřebič vždy vypněte a vytáhněte síťovou zástrčku z elektrické zásuvky.
- K čištění spotřebiče nepoužívejte vysokotlaký proud vody nebo páru.
- Spotřebič čistěte vlhkým hadrem. Používejte pouze neutrální mycí prostředky. Nepoužívejte prostředky s drsnými částicemi, drátěnky, rozpouštědla nebo kovové předměty.

## 2. BEZPEČNOSTNÍ POKYNY

### 2.1 Instalace



Instalace musí odpovídat příslušným vnitrostátním předpisům a normám.

- Odstraňte všechny přepravní šrouby a obaly včetně pryžové tlumicí vložky s plastovou rozpěrkou.
- Přepravní šrouby uchovejte na bezpečném místě. Bude-li se spotřebič v budoucnu přesouvat, pomocí těchto šroubů se musí zajistit buben, aby nedošlo k poškození vnitřních součástí.
- Při přemísťování spotřebiče buďte vždy opatrní, protože je těžký. Vždy používejte ochranné rukavice a uzavřenou obuv.
- Řiďte se pokyny k instalaci dodanými spolu s tímto spotřebičem.
- Poškozený spotřebič neinstalujte ani nepoužívejte.
- Neinstalujte nebo nepoužívejte spotřebič tam, kde může teplota klesnout pod 0 °C nebo kde je vystaven povětrnostním podmínkám.
- Podlaha, na níž má být spotřebič umístěn, musí být plochá, stabilní, žáruvzdorná a čistá.
- Zkontrolujte, zda mezi spotřebičem a podlahou může proudit vzduch.
- Když spotřebič umístíte na konečné místo, pomocí vodováhy zkontrolujte, zda je správně vyrovnan. Jestliže ne, seřídte nožičky podle potřeby.
- Spotřebič neumísťujte přímo nad odpadním otvorem v podlaze.
- Na spotřebič nestříkejte vodu a nevystavujte ho nadměrné vlhkosti.
- Spotřebič neinstalujte tam, kde nelze víko spotřebiče plně otevřít.
- Pod spotřebič nepokládejte uzavřené nádoby na zachycení případného úniku vody. Informace o vhodném příslušenství vám poskytne autorizované servisní středisko.

## 2.2 Připojení k elektrické síti

### **VAROVÁNÍ!**

Hrozí nebezpečí požáru nebo úrazu elektrickým proudem.

- **VAROVÁNÍ:** Tento spotřebič je určen k instalaci/připojení k zemnici přípojce v budově.
- Vždy používejte správně instalovanou síťovou zásuvku s ochranou proti úrazu elektrickým proudem.
- Zkontrolujte, zda údaje na typovém štítku souhlasí s parametry elektrické sítě.
- Nepoužívejte rozbočovací zástrčky ani prodlužovací kabely.
- Dbejte na to, abyste nepoškodili napájecí kabel a síťovou zástrčku. Jestliže potřebujete přívodní kabel vyměnit, musí výměnu provést námi autorizované servisní středisko.
- Síťovou zástrčku zapojte do síťové zásuvky až na konci instalace spotřebiče. Po instalaci musí zůstat síťová zástrčka nadále dostupná.
- Nedotýkejte se napájecího kabelu či síťové zástrčky mokřkýma rukama.
- Neodpojujte spotřebič ze zásuvky tahem za kabel. Vždy tahejte za zástrčku.

## 2.3 Přívod vody

- Teplota vody nesmí překročit 25 °C.
- Dbejte na to, abyste vodní hadice nepoškodili.
- Před připojením spotřebiče k novým hadicím nebo k hadicím, které nebyly dlouho používány, nebo tam, kde byly prováděny opravy či instalována nová zařízení (vodoměry apod.), nechte vodu na několik minut odtéct, dokud nebude čistá.
- Ujistěte se, že při prvním použití spotřebiče ani po něm nedošlo k viditelnému úniku vody.
- Pokud jsou přívodní hadice příliš krátké, nenastavujte je ani nepoužívejte prodlužovací hadice. Požádejte autorizované servisní středisko o výměnu přívodní hadice.
- Po odstranění obalu může z vypouštěcí hadice vytékat voda. Je to z důvodu testování spotřebiče pomocí vody ve výrobním závodě.

- Vypouštěcí hadici lze prodloužit maximálně o 400 cm. V případě prodloužení hadice nebo ostatních hadic kontaktujte autorizované servisní středisko.
- Po instalaci musí zůstat kohoutek nadále dostupný.

## 2.4 Použití spotřebiče

### **VAROVÁNÍ!**

Hrozí nebezpečí poranění, zásahu elektrickým proudem, požáru nebo poškození spotřebiče.

- Řiďte se bezpečnostními pokyny uvedenými na balení pracího prostředku.
- Do spotřebiče, do jeho blízkosti nebo na spotřebič neumisťujte hořlavé předměty nebo předměty nasáklé hořlavinami.
- Neperte tkaniny, které jsou silně znečištěné olejem, tukem nebo jinými mastnými látkami. Mohly by se poškodit pryžové součásti pračky. Takové tkaniny předeperte v ruce, než je vložíte do pračky.
- Ujistěte se, že se v prádle nenachází žádné kovové předměty.

## 2.5 Servis

- Je-li nutná oprava spotřebiče, obraťte se na autorizované servisní středisko. Používejte pouze originální náhradní díly.
- Upozorňujeme, že opravy svépomocí a neprofesionální opravy mohou mít bezpečnostní následky a mohou zneplatnit záruku.
- Následující náhradní díly budou dostupné nejméně 10 let po ukončení výroby tohoto modelu: motor a kartáče motoru, převodovka mezi motorem a bubnem, čerpadla, tlumiče a pružiny, prací buben, ložisková hvězdice bubnu a příslušná kuličková ložiska, topná tělesa a topné články, včetně tepelných čerpadel, potrubí a příslušného vybavení včetně hadic, ventilů, filtrů a systémů proti únikům vody, obvodové desky, elektronické displeje, tlakové spínače, termostaty a snímače, software a firmware včetně resetovacího softwaru, dvířka, dveřní závěs a těsnění, ostatní těsnění, sestava zámku dvířek, plastové periferie jako např. dávkovače

pracích prostředků. Ve vaší zemi může být doba dostupnosti delší. Další informace naleznete na našich webových stránkách.

- Upozorňujeme, že některé z těchto náhradních dílů jsou dostupné pouze profesionálním opravářům a že ne všechny díly jsou vhodné pro všechny modely.
- Pokud jde o žárovku (žárovky) v tomto spotřebiči a samostatně prodávané náhradní žárovky: Tyto žárovky jsou navrženy tak, aby odolaly extrémním fyzickým podmínkám v domácích spotřebičích, ať už jde o teplotu, vibrace či vlhkost, nebo jsou určeny k signalizaci informací o provozním stavu spotřebiče. Nejsou určeny k použití v jiných spotřebičích a nejsou vhodné k osvětlení místností v domácnosti.

## 2.6 Likvidace

### **VAROVÁNÍ!**

Hrozí nebezpečí úrazu či udušení.

- Odpojte spotřebič od elektrické sítě a přívodu vody.
- Odřízněte síťový kabel v blízkosti spotřebiče a zlikvidujte jej.
- Odstraňte dveřní západku, abyste zabránili uvěznění dětí a domácích zvířat v bubnu.
- Spotřebič zlikvidujte v souladu s místními předpisy pro likvidaci elektrického a elektronického odpadu (WEEE).

## 3. POPIS SPOTŘEBIČE

### 3.1 Speciální funkce

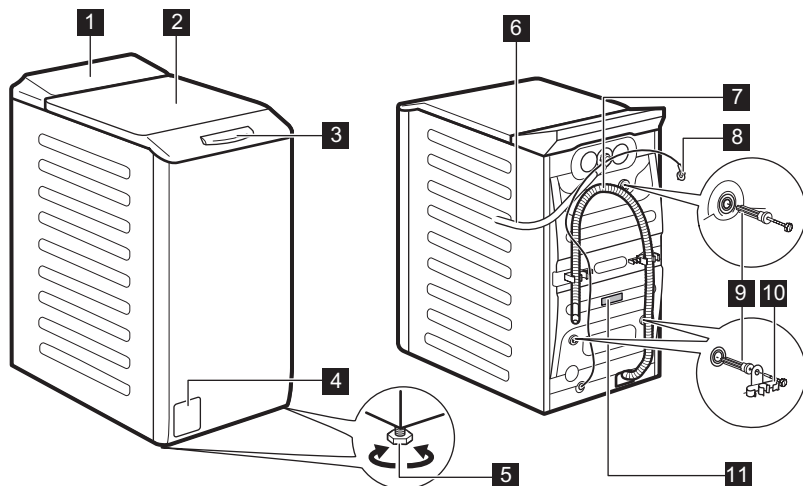
Vaše nová pračka splňuje všechny moderní požadavky na účinné praní prádla s nízkou spotřebou vody, energie a pracího prostředku a na šetrnou péči o tkaniny.

- Díky **funkci Jemné+** se aviváž v prádle rovnoměrně rozprostře, pronikne hluboko k vláknům a zajistí tak dokonalou měkkost.
- Pára představuje rychlý a snadný způsob osvěžení prádla. Šetrné parní programy

odstraňují pachy a snižují pomačkání tkanin. Žehlení tak bude snazší!

- **SensiCare System** detekuje hmotnost prádla a podle toho určuje délku programu po 30 sekundách. Prací program je přizpůsoben náplni prádla a typu tkaniny, a dochází tak k úspoře času, energie i vody. Další podrobnosti najdete v odstavci „Detekce náplně SensiCare System“.

## 3.2 Přehled spotřebiče

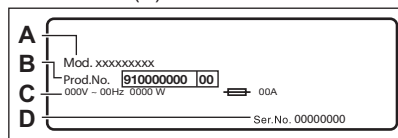


- 1** Ovládací panel
- 2** Víko
- 3** Rukojeť víka
- 4** Filtr vypouštěcího čerpadla
- 5** Nožičky pro vyrovnaní spotřebiče
- 6** Přívodní hadice

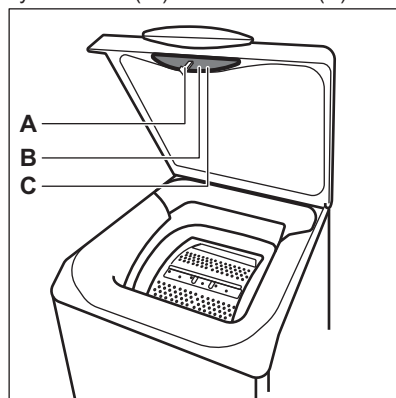
- 7** Vypouštěcí hadice
- 8** Napájecí kabel
- 9** Přepařovací šrouby
- 10** Držák hadice
- 11** Typový štítek

Informace o registraci produktu.

**Typový štítek** uvádí název modelu (A), výrobní číslo (B), elektrické parametry (C) a sériové číslo (D).



**Informační štítek** uvádí název modelu (A), výrobní číslo (B) a sériové číslo (C).



## 4. TECHNICKÉ ÚDAJE

Rozměry	Šířka / Výška / Celková hloubka	39,7 cm /90,8 cm /59,9 cm
Připojení k elektrické síti	Napětí Celkový výkon Pojistka Frekvence	230 V 2 100 W 10 A 50 Hz
Úroveň ochrany proti průniku pevných částic a vlhkosti, kterou zajišťuje ochranný kryt s výjimkou míst, kde není nízkonapěťové vybavení chráněno proti vlhkosti.		IPX4
Tlak přívodu vody	Minimální Maximální	0,5 bar (0,05 MPa) 10 bar (1,0 MPa)
Přívod vody <sup>1)</sup>		Studená voda
Maximální náplň	Bavlna	7 kg
Rychlost odstřeďování	Maximální rychlost odstřeďování	1151 ot./min.

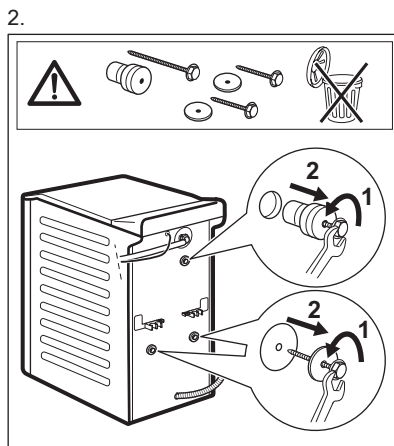
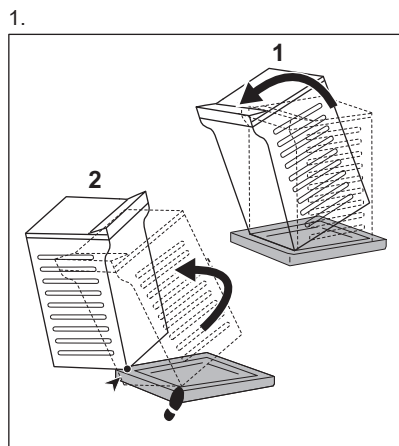
1) Přívodní hadici připojte ke kohoutku se 3/4" závitem.

## 5. INSTALACE

### **VAROVÁNÍ!**

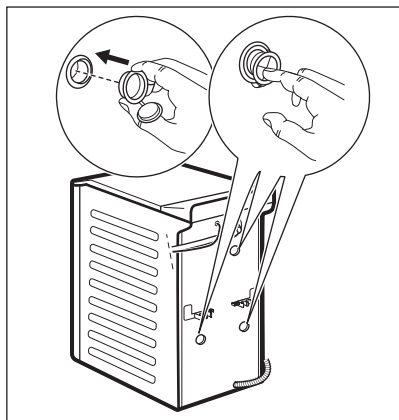
Viz kapitoly o bezpečnosti.

### 5.1 Vybalení a umístění





3.



4.



Správné vyrovnaní spotřebiče zabraňuje vibracím, hluku a pohybu spotřebiče během jeho provozu.

**⚠ VAROVÁNÍ!**

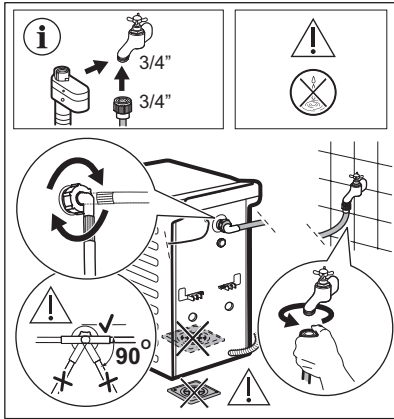
**Spotřebič nevyrovnávejte vložením kartonu, dřeva nebo obdobných materiálů pod nožičky spotřebiče.**



Ujistěte se, že koberec nebrání proudění vzduchu pod spotřebičem. Ujistěte se, že se spotřebič nedotýká zdi ani jiných zařízení.

**Obaly a přepravní šrouby doporučujeme uschovat pro případné další stěhování spotřebiče.**

## 5.2 Přívodní hadice



Příslušenství dodaná spolu se spotřebičem se mohou lišit podle modelu.



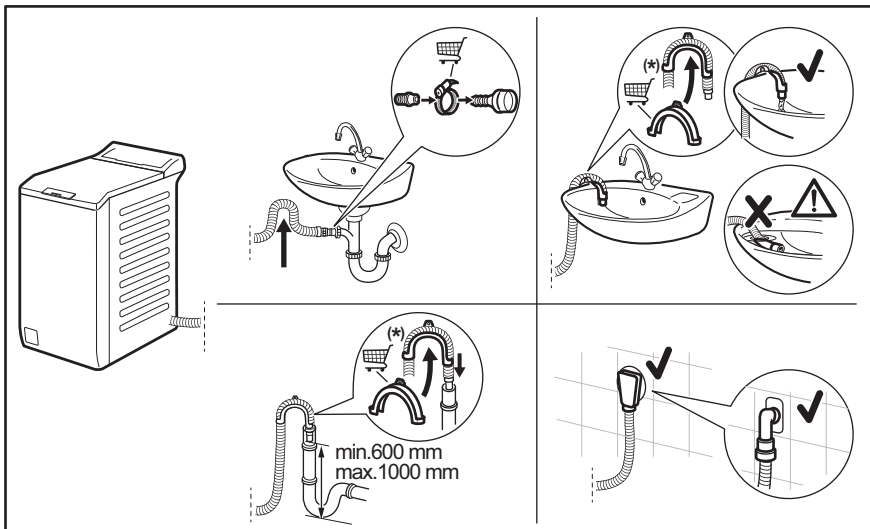
Ujistěte se, že hadice nejsou poškozené a že na jejich spojích nedochází k úniku vody. Pokud jsou přívodní hadice příliš krátké, nenastavujte je ani nepoužívejte prodlužovací hadice. Kontaktujte servisní středisko ohledně informací o výměně přívodní hadice.

Některé modely mohou obsahovat přívodní hadici se zařízením na zastavení přívodu vody. To zabraňuje jakýmkoli únikům z hadice způsobeným jejím přirozeným stárnutím.

V části okna se zobrazuje tato porucha. Pokud k tomu dojde, zavřete vodovodní kohoutek a zkontaktujte autorizované servisní středisko, které vám poskytne informace ohledně výměny hadice.

Podléhá výměně náhradních dílů bez předchozího upozornění. Nakupujte příslušenství od autorizovaného dodavatele.

## 5.3 Vypouštění vody





Údaje mohou být měněny bez předchozího ohlášení.

Vypouštěcí hadice by se měla nacházet ve výšce minimálně 600 mm a maximálně 1 000 mm od podlahy.

Vypouštěcí hadici lze prodloužit maximálně na 4 000 mm. V případě prodloužení hadice nebo ostatních hadic kontaktujte autorizované servisní středisko.

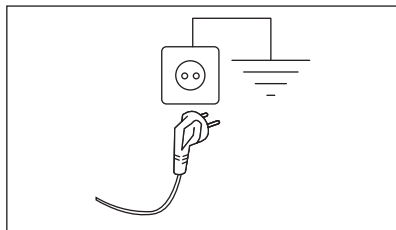
## 5.4 Připojení k elektrické síti

Na konci instalace spotřebiče můžete zapojit síťovou zástrčku do síťové zásuvky.

Typový štítek a část „Technické údaje“ stanovují potřebné elektrické parametry. Ujistěte se, že jsou kompatibilní s napájením ze sítě.

Zkontrolujte, zda vaše domácí elektroinstalace zvládne maximální požadovanou zátěž, a to i s ohledem na případné další využívané spotřebiče.

**Spotřebič zapojte na zásuvku s uzemněním.**



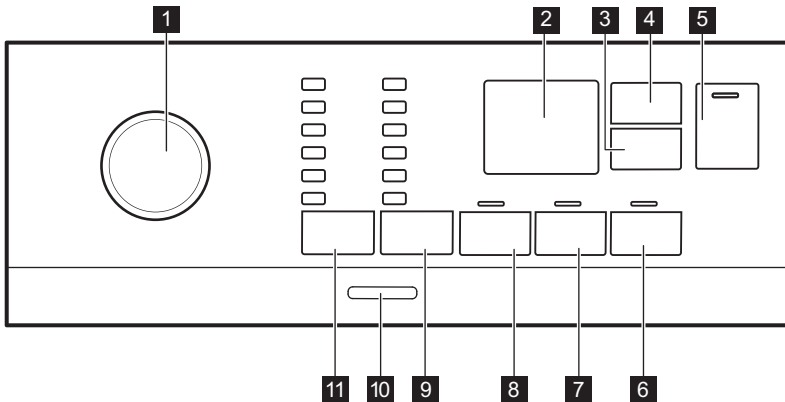
Napájecí kabel musí být po instalaci spotřebiče snadno přístupný.

V případě jakýchkoliv elektrikářských prací potřebných k instalaci tohoto spotřebiče se obraťte na naše autorizované servisní středisko.

Výrobce odmítá veškerou odpovědnost za možné poškození zdraví nebo za škody na majetku, nedodržuje výše uvedené bezpečnostní pokyny.

## 6. OVLÁDACÍ PANEĽ

### 6.1 Popis ovládacího panelu

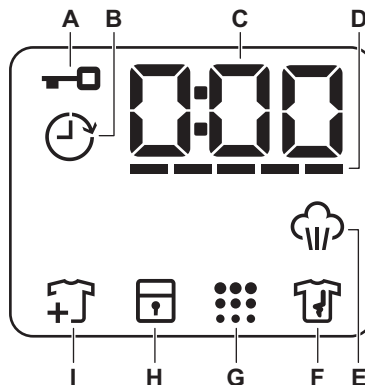


- 1** Volič programu
- 2** Displej
- 3** Dotykové tlačítko Odložený start
- 4** Dotykové tlačítko Time Manager
- 5** Dotykové tlačítko Start/Pauza
- 6** Dotykové tlačítko Pára plus
- 7** Dotykové tlačítko Jemné+
- 8** Dotykové tlačítko Předpírka
- 9** Dotykové tlačítko funkce Snížení rychlosti Odstřed.

- Funkce Bez odstředění
- Funkce Zastavení máchání
- Funkce Noční režim

- 10** Tlačítko Zap./Vyp.
- 11** Dotykové tlačítko Teplota

### 6.2 Displej



- A. : Ukazatel zablokování víka
- B. : Ukazatel odloženého startu
- C. Tento digitální ukazatel může zobrazovat:
- Doba trvání programu (např. 2:40),
  - Čas odloženého startu (např. 2h),
  - Konec cyklu (000)
  - Výstražný kód (např. E20).
  - Ukazatel celkových provozních hodin spotřebiče. Další podrobnosti naleznete v části „Počítadlo provozních hodin“ v odstavci „Nastavení“.
- D. -----: Čárkový ukazatel funkce Řízení času.
- E. Ukazatel parní fáze .
- F. : Ukazatel fáze proti zmačkání. Další podrobnosti najdete v odstavci „Pára plus“.
- G. Ukazatel čištění bubnu . Další podrobnosti naleznete v části „Čištění bubnu“ v odstavci „Čištění a údržba“.
- H. : Ukazatel Dětské bezp. pojistky
- I. Ukazatel přidání prádla. Zobrazí se na začátku fáze praní, kdy uživatel může stále pozastavit chod spotřebiče a přidat další prádlo.

## 7. VOLIČ A TLAČÍTKA

### 7.1 Úvod



Funkce nejsou dostupné se všemi pracími programy. Zkontrolujte kompatibilitu mezi funkcemi a pracími programy v „Tabulce programů“. Funkce se mohou navzájem vylučovat a spotřebič vám v takovém případě nedovolí současně nastavit nekompatibilní funkce.

### 7.2 Zap./Vyp.

Stisknutím tohoto tlačítka na několik sekund zapnete nebo vypnete spotřebič. Při zapínání a vypínání spotřebič zazní dvě různé melodie.

Jelikož funkce pohotovostního režimu po několika minutách automaticky vypne spotřebič, aby snížila spotřebu energie, možná budete muset spotřebič znovu zapnout.

Pro více podrobností viz odstavec Pohotovostní režim v kapitole Denní používání.

### 7.3 Teplota

Po zvolení pracího programu spotřebič automaticky navrhne výchozí teplotu.

Kontrolka Studený = studená voda.

Rozsvítí se kontrolka nastavené teploty.

### 7.4 Odstřed.


Když nastavíte program, spotřebič automaticky nastaví výchozí povolenou rychlost odstředování.

#### Dodatečné funkce odstředování:

- **Bez odstředění.** Rozsvítí se příslušná kontrolka. Nastavením této funkce vypnete všechny fáze odstředování. Spotřebič provede pouze vypouštění fázi zvoleného pracího programu. Tuto funkci nastavte u velmi jemných tkanin. Fáze máchání u některých pracích programů spotřebuje více vody.
- **Zastavení máchání.** Rozsvítí se příslušná kontrolka. Konečné odstředění se neprovede. Nedojde k vypuštění vody z posledního máchání, aby se prádlo nezmačkalo. Prací program skončí s vodou v bubnu. Víko zůstane zablokované a buben se pravidelně otáčí, aby se snížilo zmačkání prádla. Před odblokováním víka je nutné vypustit vodu.

Pokud stisknete tlačítko Start/Pauza , spotřebič provede odstředovací fázi a vypustí vodu.

- **Noční režim** . Rozsvítí se příslušná kontrolka. Průběžné a konečné odstředovací fáze jsou potlačeny a program končí s vodou v bubnu. To pomáhá snížit zmačkání prádla. Víko zůstane zablokované. Buben se otáčí pravidelně, aby se snížilo zmačkání prádla. Před odblokováním víka je nutné vypustit vodu. Jelikož se jedná o velmi tichý program, je vhodný k použití v nočních hodinách, když jsou k dispozici levnější tarify elektřiny. U některých programů se máchání provádějí s použitím většího množství vody.

Pokud stisknete tlačítko Start/Pauza , spotřebič provede pouze vypouštěcí fázi.



Spotřebič automaticky vypustí vodu po přibližně 18 hodinách.

## 7.5 Předpírka

Díky této funkci můžete k pracímu programu přidat fázi předpírky.




Rozsvítí se příslušná kontrolka.

- Pomocí této funkce přidáte před fázi praní fázi předpírky při 30 °C. Tato funkce se doporučuje u silně zašpiněného prádla, obzvláště obsahuje-li písek, prach, bahno nebo jiné pevné částice.



Tyto funkce mohou prodloužit délku programu.

## 7.6 Pára plus

Stisknutím tohoto tlačítka nastavíte úroveň napařování. Tato funkce je možná pouze u programů, u kterých je dostupná funkce napařování. Buben provádí plynulé pohyby po dobu cca 30 minut. Délka fáze napařování se mění podle vaší volby. Když je zvolena možnost S párou, program končí fází proti zmačkání, během které se buben občas otočí, aby se zabránilo zmačkání. Na displeji se objeví  a  a zároveň se rozsvítí tlačítko Start/Pauza . Na konci fáze proti

zmačkání se buben zcela zastaví, ukazatel zhasne a dvířka se odemknou. Uživatel může fázi proti zmačkání kdykoli přerušit následujícím způsobem:

- stisknutím tlačítka Zap./Vyp. na několik sekund pro zapnutí nebo vypnutí spotřebiče;
- otočením ovladače do jiné polohy.



Malá náplň prádla pomáhá s dosažením lepších výsledků.

## 7.7 Stálé jemné+

Nastavte tuto funkci k optimalizaci dávkování aviváže a zlepšení měkkosti prádla.

Doporučuje se zapnout, když používáte aviváž.





Tato funkce prodlouží délku programu.

Rozsvítí se odpovídající kontrolka nad dotykovým tlačítkem a v průběhu dalších programů trvale svítí, dokud tato funkce není vypnuta.

## 7.8 Odložený start

Díky této funkci můžete odložit spuštění programu na příhodnější čas.

Opakovaným stisknutím tlačítka nastavíte požadovanou prodlevu. Doba se zvyšuje v krocích po 1 hodině až do 20 hodin.

Na displeji se zobrazí ukazatel  a zvolený čas odloženého startu. Po stisknutí tlačítka Start/Pauza  spotřebič spustí odpočet a víko se zablokuje.

## 7.9 Time Manager

Pomocí této funkce můžete zkrátit délku programu v závislosti na velikosti náplně a stupni zašpinění.

Když nastavíte prací program, na displeji se zobrazí jeho výchozí délka a čárky -----.

Stisknutím tlačítka Time Manager zkrátíte délku programu podle vašich potřeb. Na displeji se zobrazí nová délka programu a

počet čárek se bude odpovídajícím způsobem snižovat:

----- vhodný pro plnou náplň normálně zašpiněného prádla.

---- krátký program pro plnou náplň mírně zašpiněného prádla.

--- velmi krátký program pro menší náplň mírně zašpiněného prádla (doporučuje se maximálně poloviční náplň).

- nejkratší program k osvěžení malého množství prádla.

Time Manager je dostupné pouze u programů v tabulce.

kontrolka		
	Bavlna	Syntetika
----- 1)	■	■
----	■	■
---	■	■
-	■	■

kontrolka		
	Bavlna	Syntetika
---	■	■
---	■	■
-	■	■

1) Výchozí délka pro všechny programy.

### Time Manager s parními programy

Při nastavení parního programu lze pomocí tohoto tlačítka zvolit ze tří úrovní páry a podle toho se zkrátí délka programu:

- ---- : maximální.
- --- : středně velké.
- - : minimální.





U některých spotřebičů se délka programu zkrátí a nezobrazí se žádné čárky.






## 8. PROGRAMY


### 8.1 Tabulka programů

Program Výchozí teplota Rozsah teploty	Referenční rychlost odstředování Rozsah otáček odstředění [ot./min. ]	Maximální množství prádla	Popis programu (Typ náplně a stupeň zašpinění)
Eco 40-60 40 °C 1)	1200 ot./min. (1200- 400)	7 kg	<b>Bílá bavlna a bavlna s trvalými barvami.</b> Normálně zašpiněné prádlo. Spotřeba energie se sníží a délka pracovního programu se prodlouží. Tím se dosáhne dobrých výsledků praní.
Bavlna 40 °C 90 °C – studená	1200 ot./min. (1200- 400)	7 kg	<b>Bílá a barevná bavlna.</b> Normálně a velmi zašpiněné.

Program Výchozí teplota Rozsah teploty	Referenční rychlost od- středování Rozsah ot- áček od- středění [ot./min. ]	Maxi- mální množ- ství prá- dla	Popis programu (Typ náplně a stupeň zašpinění)
Syntetika 40 °C 60 °C – studená	1200 ot./min. (1200 - 400)	3 kg	<b>Prádlo ze syntetických nebo směsových tkanin.</b> Normálně zašpiněné prádlo.
Jemné prádlo 30 °C 40 °C – studená	1200 ot./min. (1200- 400)	2 kg	<b>Prádlo z jemných tkanin jako akryl, viskóza a směsové tkaniny vyžadující šetrnější praní.</b> Normálně a lehce zašpiněné prádlo.
 Pára	-	1 kg	<b>Bavlněné, syntetické a směsové prádlo.</b> Speciální parní program bez praní, který lze použít k přípravě vašeho usušeného prádla k žehlení nebo osvěžujícímu prádlu, které se nosí jednou <sup>2)</sup> . Tento program snižuje zmačkání a odstraňuje pachy <sup>3)</sup> a uvolňuje vlákna. Po dokončení programu prádlo co nejdříve vyjměte z bubny. Po parním programu je žehlení bez námahy. Nepoužívejte žádný prací prostředek. V případě potřeby odstraňte skvrny omytím nebo místně odstraňovačem skvrn. Parní program neprovádí žádné hygienické cykly. Parní program nepoužívejte u těchto druhů prádla: <ul style="list-style-type: none"> <li>• Oděvy, které nejsou vhodné do bubnové sušičky.</li> <li>• Oděvy se štítkem „Pouze chemické čištění“.</li> </ul>
 Pára-Kašmír	-	1 kg	<b>Vlna a kašmír.</b> Krátký program k osvěžení maximálně 1 kg vlněného a kašmírového oblečení, které lze prát v pračce i v ruce, bez praní. V případě menších náplní lze délku trvání programu dále zkrátit prostřednictvím funkce Time Manager. <div style="border: 1px solid black; padding: 5px; margin-top: 10px;"> <p><b>⚠ VAROVÁNÍ!</b></p> <p>Nepoužívejte tento program u vlněných oděvů, u nichž je doporučeno pouze chemické čištění.</p> </div>
Odstřed./Vypouštění	1200 ot./min. (1200 -400)	7 kg	<b>Veškeré tkaniny s výjimkou vlněných a jemných tkanin.</b> Pro odstředění prádla a vypuštění vody z bubny.
Máchání	1200 ot./min. (1200- 400)	7 kg	<b>Veškeré tkaniny s výjimkou vlněných a velmi jemných tkanin.</b> Program pro máchání a odstředění prádla. Výchozí rychlost odstředování je ta, která se používá u programů pro bavlněné prádlo. Snižte rychlost odstředování podle typu prádla. V případě potřeby nastavením funkce Extra máchání přidejte máchání. Při nízké rychlosti odstředování spotřebič provede šetrné máchání a krátké odstředění.
Dětské oblečení 40 °C 40 °C – studená	1200 ot./min. (1200 - 400)	2 kg	Šetrný program vhodný pro dětské prádlo. Díky vysoké hladině vody a šetrnému pohybu při fázi praní jsou chráněny barvy i vlákna.
Rychlý 14 min 30 °C	800 ot./min. (800–400 ot./min.)	1,5 kg	<b>Syntetické prádlo a prádlo ze směsových tkanin.</b> Lehce zašpiněné prádlo a prádlo k osvěžení.



Program Výchozí teplota Rozsah teploty	Referenční rychlost od- střed'ování Rozsah ot- áček od- středění [ot./min. ]	Maxi- mální množ- ství prá- dla	Popis programu (Typ náplně a stupeň zašpinění)
Antialergický 60 °C	1200 ot./min. (1200 - 400)	7 kg	<b>Bílé bavlněné prádlo.</b> Tento program odstraňuje mikroorganismy pomocí prací fáze s teplotou udržovanou nad 60 °C po několik minut. To pomáhá odstraňovat mikroby, bakterie, mikroorganismy a částice. Přidáním páry společně s další fází máchání zajistíte řádné odstranění zbytků pracího prostředku a pylů/alergenů, což je vhodné pro osoby s choulostivou a citlivou pokožkou.
Outdoor  30 °C 40 °C – studená	1200 ot./min. (1200- 400)	2 <b>4</b> 1 <b>5</b>	<div data-bbox="532 486 565 534" style="border: 1px solid black; padding: 5px; display: inline-block;">  </div> <p>Nepoužívejte aviváž a ujistěte se, že v dávkovači pracího prostředku nejsou žádné zbytky aviváže.</p> <p><b>Syntetické sportovní prádlo.</b> Tento program je navržen k šetrnému praní moderního venkovního sportovního oblečení a je rovněž vhodný pro sportovní prádlo do tělocvičen, na kolo, pro jogging a podobné. Doporučená náplň prádla je 2 kg. <b>Nepromokavé, voděodolné-prodyšné a vodoodpudivé tkaniny.</b> Tento program lze také použít k obnově vodoodpudivých vlastností, protože je speciálně upraven pro tkaniny s hydrofobickým povlakem. Pro obnovu vodoodpudivých vlastností postupujte následovně:</p> <ul style="list-style-type: none"> <li>• Nasypte/nalijte prací prostředek do přihrádky .</li> <li>• Nalijte speciální přípravek na obnovu vodoodpudivých vlastností tkanin do komory pro aviváž .</li> <li>• Snižte náplň prádla na 1 kg.</li> </ul> <div data-bbox="532 957 565 1005" style="border: 1px solid black; padding: 5px; display: inline-block;">  </div> <p>Obnovení vodoodpudivých vlastností tkanin můžete dále vylepšit sušením v bubnové sušičce, když nastavíte sušicí program Outdoor (je-li k dispozici a pokud je v pokynech k péči o konkrétní oděv bubnové sušení povoleno).</p>
Denim 30 °C 40 °C – studená	800 ot./min. (1200 - 400)	2 kg	<b>Speciální program pro džínové oděvy s šetrnou prací fází pro minimalizaci blednutí barev a ulpívání skvrn.</b> K zajištění lepší péče o prádlo se doporučuje menší náplň.

Program Výchozí teplota Rozsah teploty	Referenční rychlost od- střed'ování Rozsah ot- áček od- středění [ot./min. ]	Maxi- mální množ- ství prá- dla	Popis programu (Typ náplně a stupeň zašpinění)
Vlna/Hedvábí  40 °C 40 °C – studená	1200 ot./min. (1200- 400)	1,5 kg	<b>Vlna vhodná k praní v pračce, vlněné a jiné tkaniny, které lze prát ručně</b> se symbolem „ruční praní“ na etiketě <sup>6)</sup> .

1) Na základě nařízení Komise EU 2019/2023 dokáže tento program při 40 °C vyprat běžně zašpiněné bavlněné prádlo doporučené k praní při 40 °C nebo 60 °C společně v rámci stejného programu.



Informace ohledně teploty dosažené v prádle, délky programu a dalších údajů se dozvíte v části „Údaje o spotřebě“.

Nejúčinnější programy ve smyslu spotřeby energie jsou obecně takové programy, které probíhají při nižších teplotách a trvají déle.

2) Pokud nastavíte parní program u usušeného prádla, na konci programu může být prádlo vlhké. Prádlo sušte asi 10 minut na vzduchu.




3) Parní program neodstraní obzvláště intenzivní pachy.



4) kg Prací program.

5) kg Prací program a fáze pro obnovu voděodolnosti.

6) Během tohoto programu se buben otáčí pomalu, a praní je tak k prádlu šetrné. Může se zdát, že se buben neotáčí nebo že se neotáčí správně, ale to je u tohoto programu běžný jev.


## Kompatibilita funkcí programů


Program	FUNKCE	Odstřed.	Bez odstředění 	Zastavení máchání 	Noční režim	Předpírka	Jemné+	Pára plus <sup>1)</sup>	Odložený start	Time Manager
Eco 40-60		■	■						■	
Bavlna		■	■	■	■	■	■	■	■	■
Syntetika		■	■	■	■	■	■	■	■	■
Jemné prádlo		■	■	■	■		■		■	
 Pára									■	■

Program	FUNKCE	Odstřed.	Bez odstředění 	Zastavení máchání 	Noční režim	Předpírka	Jemné+	Pára plus 1)	Odložený start	Time Manager
 Pára-Kašmír									■	■
Odstřed./Vypouštění		■	■						■	
Máchání		■	■	■					■	
Dětské oblečení		■	■	■	■	■	■		■	
Rychlý 14 min		■	■	■					■	
Antialergický		■	■	■		■	■	■	■	
Outdoor 		■	■	■					■	
Denim		■	■	■	■		■	■	■	
Vlna/Hedvábí  		■	■	■					■	

1) Tato funkce není k dispozici s teplotou nižší než 40 °C.

### Vhodné prací prostředky pro prací programy

Program	Univerzální práškový prací prostředek <sup>1)</sup>	Univerzální tekutý prací prostředek	Tekutý prací prostředek na barevné prádlo	Pro jemné vlněné prádlo	Speciální
Eco 40-60	▲	▲	▲	--	--
Bavlna	▲	▲	▲	--	--
Syntetika	▲	▲	▲	--	--
Jemné prádlo	--	--	--	▲	▲
Dětské oblečení	--	▲	▲	--	▲
Rychlý 14 min	--	▲	▲	--	--
Antialergický	▲	▲	--	--	▲
Outdoor 	--	--	--	▲	▲

Program	Univerzální práškový prací prostředek <sup>1)</sup>	Univerzální tekutý prací prostředek	Tekutý prací prostředek na barevné prádlo	Pro jemné vlněné prádlo	Speciální
Denim	--	--	▲	▲	▲
Vlna/Hedvábní 	--	--	--	▲	▲

1) Při teplotě vyšší než 60 °C se doporučuje používat práškový prací prostředek.

▲ = Doporučeno

-- = Nedoporučeno

## 8.2 Woolmark Wool Care - Zelená



Prací program pro vlnu u této pračky schválila společnost Woolmark pro praní vlněných oděvů určených pro „ruční praní“ za podmínky, že tyto oděvy se budou prát podle pokynů uvedených na etiketě a podle pokynů výrobce této pračky. M 1734

Symbol Woolmark představuje v mnoha zemích certifikační známku.

## 9. NASTAVENÍ

### 9.1 Zvuková signalizace

Tento spotřebič je vybaven různou zvukovou signalizací, která zazní, když:

- Zapnete spotřebič (speciální krátká znělka).
- Vypnete spotřebič (speciální krátká znělka).
- Stisknete tlačítka (zvuk cvaknutí).
- Provedete neplatnou volbu (tři krátké zvuky).
- Program je dokončen (cca jednodeminutový sled zvuků).
- Spotřebič má poruchu (cca pětiminutový sled krátkých zvuků).


Chcete-li **vypnout či zapnout** zvukovou signalizaci, zvolte jeden z programů a stiskněte současně na cca dvě sekundy tlačítka Teplota a Odstrěď.. Na displeji se zobrazí On/Off.



V případě poruchy spotřebiče zvuková signalizace nadále funguje i pokud ji vypnete.

### 9.2 Dětská bezp. pojistka

Díky této funkci můžete zabránit dětem, aby si hrály s ovládacím panelem.

Funkci **zapnete či vypnete** stisknutím a podržením Pára plus tlačítka, dokud se na displeji **nezobrazí nebo nepřestane zobrazovat** ukazatel .

Spotřebič po vypnutí nastaví tuto funkci jako výchozí.

Funkce dětské bezpečnostní pojistky nemusí být několik sekund po zapnutí spotřebiče k dispozici.

### 9.3 Počítadlo provozních hodin

Je možné zobrazit celkovou dobu provozu spotřebiče v hodinách, počínaje prvním zapnutím. Tato hodnota spočítá provozní dobu programů (nezahrnuje pauzy, čas odloženého startu). Chcete-li tuto hodnotu zobrazit, postupujte následovně:

1. Zapněte spotřebič stisknutím tlačítka Zap./Vyp..
2. Otočte voličem programů na program Eco 40-60 (1. poloha ve směru hodinových ručiček).
3. Stiskněte a na několik sekund podržte Odstřed. tlačítka Teplota a (do 10 sekund po zapnutí). Po těchto 10 sekundách kombinace tlačítek zapne a vypne zvukovou signalizaci).
4. Po 3 sekundách se na displeji zobrazí celkový počet hodin provozu spotřebiče. Např. v případě 1276 hodin se na displeji zobrazí na 2 sekundy text Hr, na 2 sekundy číslo 12 (tisíce a stovky) a číslo 76 (desítky a jednotky).



Pokud postup nefunguje (z důvodu vypršení časového limitu, špatné pozice voliče programů nebo špatné kombinace tlačítek), spotřebič vypněte a proces zopakujte od začátku.

### 9.4 Resetovat na tovární nastavení



Tato funkce umožňuje obnovit výchozí tovární nastavení. Tuto funkci **zapnete** následujícím postupem:

1. Zapněte spotřebič stisknutím tlačítka Zap./Vyp..
2. Otočte voličem programů na program Syntetika (3. poloha po směru hodinových ručiček).
3. Stiskněte a na několik sekund podržte Odstřed. tlačítka Teplota a (do 10 sekund po zapnutí). Po těchto 10 sekundách kombinace tlačítek zapne a vypne zvukovou signalizaci).
4. Na displeji se zobrazí — — asi 5 sekund.



Pokud postup nefunguje (z důvodu vypršení časového limitu, špatné pozice voliče programů nebo špatné kombinace tlačítek), spotřebič vypněte a proces zopakujte od začátku.

## 10. PŘED PRVNÍM POUŽITÍM

1. Ujistěte se, že je k dispozici elektrické napájení a vodovodní kohoutek je otevřený.
  2. Nalijte dva litry vody do přihrádky pro prací prostředek označené .
- Zapnete tak vypouštěcí systém.
3. Nalijte menší množství pracího prostředku do přihrádky označené .

4. Nastavte a spustěte program pro bavlnu na nejvyšší teplotu bez prádla v bubnu. Tímto postupem odstraníte všechny možné nečistoty z bubnu a vany spotřebiče.

## 11. DENNÍ POUŽÍVÁNÍ



### VAROVÁNÍ!

Viz kapitoly o bezpečnosti.

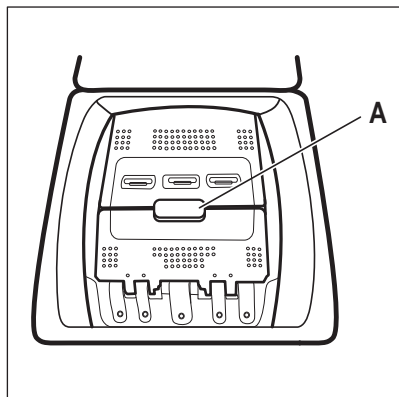
### 11.1 Zapnutí spotřebiče

1. Zasuňte zástrčku do zásuvky.
2. Otevřete vodovodní kohoutek.
3. Stisknutím tlačítka Zap./Vyp. zapnete spotřebič.

Zazní krátký zvukový signál.

## 11.2 Vkládání prádla

1. Otevřete víko spotřebiče.
2. Stiskněte tlačítko **A**.



Buben se otevře automaticky.

3. Vložte prádlo do bubnu kus po kuse.
4. Prádlo před vložením do spotřebiče protřepte.

Ujistěte se, že do bubnu nevkládáte příliš mnoho prádla.

5. Zavřete buben a víko.

### **POZOR!**

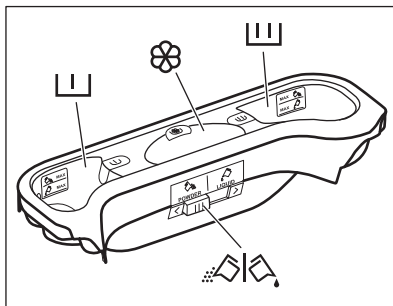
Před zavřením víka vašeho spotřebiče se ujistěte, že jste správně zavřeli buben.

## 11.3 Příhrádky na prací prostředek. Použití pracího prostředku a přísad

1. Odměřte stanovený prací prostředek a aviváž.
2. Vložte prací prostředek a aviváž do příslušných příhrádek.



Vždy se řiďte pokyny uvedenými na balení pracího prostředků.



Příhrádka na prací prostředek pro fázi předpírky.

Značky MAX označují maximální množství pracího prostředku (práškového nebo tekutého).



Příhrádka na prací prostředek pro fázi praní.

Značky MAX označují maximální množství pracího prostředku (práškového nebo tekutého).



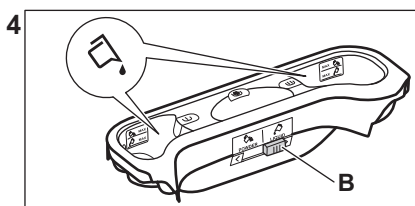
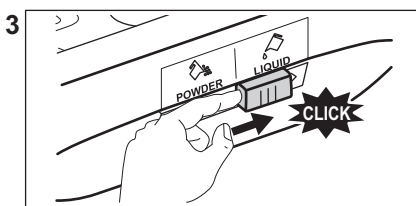
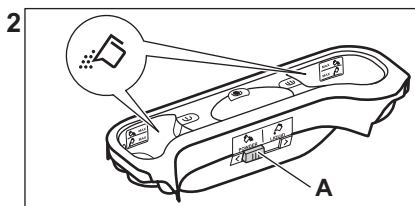
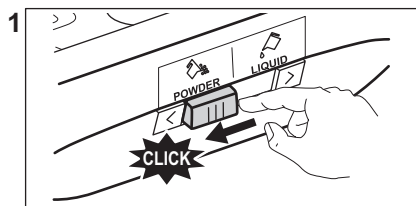
Příhrádka na tekuté přísady (aviváž, škrob).

Značka **M** označuje maximální množství tekutých přísad.



Klapka pro práškový nebo tekutý prací prostředek.

## 11.4 Tekutý nebo práškový prací prostředek



- Poloha **A** pro práškový prací prostředek (tovární nastavení).
- Poloha **B** pro tekutý prací prostředek.



### Když používáte tekutý prací prostředek:

- Nepoužívejte gelové nebo husté tekuté prací prostředky.
- Nepoužívejte více než maximální úroveň tekutiny.
- Nenastavujte funkci odloženého startu.

## 11.5 Nastavení programu

1. Pootočte voličem programů na volbu požadovaného prachího programu.

Ukazatel tlačítka Start/Pauza bliká. Na displeji se zobrazí délka programu.

2. Změnu teploty nebo rychlosti odstředování provedete stisknutím příslušných tlačítek.
3. V případě potřeby nastavte jednu či více funkcí stisknutím příslušných tlačítek. Na displeji se zobrazí příslušné ukazatele a poskytované údaje se změní odpovídajícím způsobem.



V případě, že určitá volba **není možná**, zazní zvukový signál a na displeji se zobrazí - - -.

## 11.6 Spuštění programu

Stisknutím tlačítka Start/Pauza program spustíte. Když kontrolka tlačítka nesvítí a neblíká, program nelze spustit (např. volič programu je v nesprávné poloze). Příslušný ukazatel přestane blikat a trvale se zobrazuje.



Program se spustí a víko se zablokuje. Na displeji se zobrazí ukazatel .



Před naplněním spotřebiče vodou může krátce pracovat vypouštěcí čerpadlo.

## 11.7 Spuštění programu s odloženým startem





1. Opakovaně stiskněte tlačítko Odložený start, dokud se na displeji nezobrazí požadovaný čas prodlevy. Na displeji se zobrazí ukazatel .

2. Stiskněte tlačítko Start/Pauza . Víko spotřebiče se zablokuje a spustí se odpočet do odloženého startu. Na displeji se zobrazí ukazatel .

Po dokončení odpočtu se automaticky spustí zvolený program.



### Zrušení odloženého startu po spuštění odpočtu

Zrušení odloženého startu:

1. Stisknutím tlačítka Start/Pauza  pozastavte chod spotřebiče. Příslušná kontrolka začne blikat.
2. Opakovaně stiskněte tlačítko Odložený start, dokud se na displeji nezobrazí  a ukazatel  se nepřestane zobrazovat.
3. Opětovným stisknutím tlačítka Start/Pauza  program okamžitě spustíte.

### Změna odloženého startu po spuštění odpočtu


Změna odloženého startu:


1. Stisknutím tlačítka Start/Pauza  pozastavte chod spotřebiče. Příslušná kontrolka začne blikat.
2. Opakovaně stiskněte tlačítko Odložený start, dokud se na displeji nezobrazí požadovaný čas prodlevy.
3. Opětovným stisknutím tlačítka Start/Pauza  spustíte nový odpočet.

## 11.8 Detekce náplně SensiCare System



Délka programu na displeji poukazuje na **střední/velkou náplň**.

Po stisknutí tlačítka Start/Pauza  se přestane zobrazovat ukazatel maximální deklarované náplně a systém SensiCare System začne s detekcí náplně prádla:


1. Spotřebič detekuje náplň během prvních 30 sekund. U programů, u nichž je k dispozici funkce Time Manager, čárkové ukazatele Time Manager funkce 

nacházející se pod číslicemi s časovým údajem během této fáze zobrazují jednoduchou animaci. Buben se krátce otáčí.

2. Délka programu se následně může upravit a může se při tom zvýšit či snížit. Po dalších 30 sekundách se začne napouštět voda.

Na konci detekce náplně, **v případě přeplnění bubnu**, bliká na displeji ukazatel **MAX**:

V takovém případě je po dalších 30 sekund možné pozastavit chod spotřebiče a odebrat nadbytečné prádlo.

Po odebrání nadbytečného prádla stisknutím tlačítka Start/Pauza  program opět spustíte. Fáze SensiCare se může opakovat až třikrát (viz bod 1).

**Důležité!** Pokud nesnížíte množství prádla, prací program se stále spustí, bez ohledu na přeplnění. V takovém případě nebude možné zaručit nejlepší výsledky praní.



Přibližně 20 minut po spuštění programu může znovu dojít k úpravě délky programu v závislosti na nasákavosti vody tkaninami.



Detekci náplně SensiCare lze provést pouze u kompletních pracích programů a v případě, že délka programu nebyla snížena prostřednictvím tlačítka Time Manager.




Funkce SensiCare System není k dispozici u všech programů, např.: Vlna/Hedvábí, Máchání a u programů s krátkými cykly.

## 11.9 Přerušení programu a změna funkcí

Při spuštěném programu můžete změnit **pouze určité** funkce:

1. Stiskněte tlačítko Start/Pauza . Příslušný ukazatel začne blikat.



2. Změňte funkce. Údaje poskytované na displeji se změní odpovídajícím způsobem.
3. Stiskněte opět tlačítko Start/Pauza . Prací program bude pokračovat.



### 11.10 Zrušení probíhajícího programu

1. Stisknutím tlačítka Zap./Vyp. zrušíte program a vypnete spotřebič.
2. Dalším stisknutím tlačítka Zap./Vyp. znovu zapnete spotřebič.



Pokud SensiCare System byla dokončena a již začalo napouštění vody, nový program se spustí **bez zopakování SensiCare System**. Voda a prací prostředek se nevyпустí, aby se zabránilo plýtvání. Na displeji se zobrazí maximální délka programu, která se zaktualizuje cca 20 minut po spuštění nového programu.


Existuje ještě další způsob zrušení:



1. Otočte voličem do polohy „Reset“  .
  2. Počkejte jednu sekundu. Na displeji se zobrazí  .
- Nyní můžete nastavit nový mycí program.

### 11.11 Otevření víka - Vložení oblečení




Pokud je teplota a hladina vody v bubnu příliš vysoká anebo se buben stále otáčí, neměli byste víko otvírat.

Zatímco probíhá program nebo odpočet odloženého startu, víko spotřebiče je zablokované. Na displeji se zobrazí ukazatel .

1. Stiskněte tlačítko Start/Pauza . Na displeji se přestane zobrazovat příslušný ukazatel zablokování víka.
2. Otevřete víko spotřebiče a dvířka bubnu. V případě potřeby vložte nebo vyjměte prádlo. Zavřete dvířka bubnu a víko. Stiskněte tlačítko Start/Pauza .

Program nebo odpočet odloženého startu bude pokračovat.

### 11.12 Konec programu

Po dokončení programu se spotřebič automaticky zastaví. Zazní zvuková signalizace (pokud je zapnutá). Na displeji se zobrazí .

Zhasne kontrolka tlačítka Start/Pauza .

Víko se odblokuje a ukazatel  zhasne.

1. Stisknutím tlačítka Zap./Vyp. vypnete spotřebič. Pět minut po skončení programu funkce úspory energie spotřebič automaticky vypne.



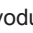


Při opětovném zapnutí spotřebiče se na displeji zobrazí konec předchozího programu. Otočením voliče programů nastavte nový cyklus.

2. Vyjměte prádlo ze spotřebiče.
3. Ujistěte se, že je buben prázdný.
4. Nechte víko a dvířka bubnu otevřená, abyste zabránili vzniku plísní a nepříjemných pachů.
5. Zavřete vodovodní kohoutek.


### 11.13 Vypouštění vody po dokončení programu

Pokud jste zvolili program nebo funkci, která nevyпустí vodu z posledního máchání, program se dokončí, ale:

- V části určené pro čas se zobrazí  a na displeji se zobrazí ukazatel zablokovaného víka .
  - Buben se stále pravidelně otáčí, aby se zabránilo zmačkání prádla.
  - Víko zůstane zablokované.
  - Před otevřením víka je nutné vypustit vodu:
1. V případě potřeby stiskněte tlačítko Odstřed., abyste snížili rychlost odstředování navrženou spotřebičem.
  2. Stiskněte tlačítko Start/Pauza:
    - Pokud jste nastavili Zastavení máchání , spotřebič vypustí vodu a odstředí prádlo.

- Pokud jste nastavili Noční režim, spotřebič pouze vypustí vodu.

Ukazatel funkce Zastavení máchání  a Noční režim se přestane zobrazovat.


3. Po dokončení programu a zhasnutí kontrolky zablokování víka  můžete víko otevřít.
4. Stisknutím tlačítka Zap./Vyp. na několik sekund vypnete spotřebič.

## 11.14 Funkce pohotovostního režimu

Funkce pohotovostního režimu spotřebič automaticky vypne za účelem snížení spotřeby energie, když:

- Spotřebič nepoužíváte po dobu pěti minut, když není spuštěn žádný program. Stisknutím tlačítka Zap./Vyp. spotřebič opět zapnete.

- Po pěti minutách po dokončení pracího programu. Stisknutím tlačítka Zap./Vyp. spotřebič opět zapnete. Na displeji se zobrazí údaje o prvním dostupném programu (1. poloha po směru hodinových ručiček). Nyní můžete zadat nový cyklus.

Je-li volič otočen do polohy „Reset“ , spotřebič se automaticky vypne za 30 sekund.



Pokud jste nastavili program nebo možnost, která končí s vodou v bubnu, funkce pohotovostního režimu **nevypne** spotřebič a nepřipomene vám, abyste vypustili vodu.

## 12. TIPY A RADY

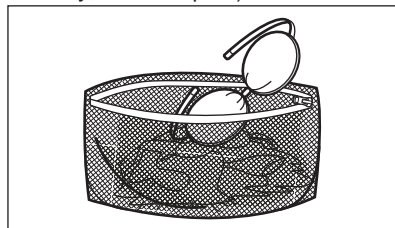
### VAROVÁNÍ!

Viz kapitoly o bezpečnosti.

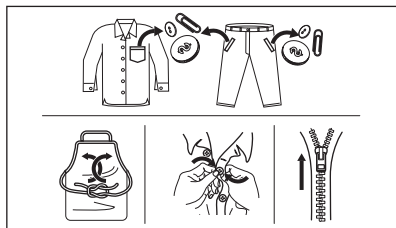
### 12.1 Vkládání náplně prádla

- Prádlo rozdělte na: bílé, barevné, syntetické, jemné a vlněné.
- Řiďte se pokyny na etiketách praného prádla.
- Neperte současně bílé a barevné prádlo.
- Některé barevné oblečení může během prvního praní pouštět barvu. Doporučujeme proto, abyste jej při prvním praní prali odděleně.
- Vícevrstvé tkaniny, vlněné prádlo a prádlo s potiskem či obrázky obraťte naruby.
- Silně zašpiněné skvrny vyperte a předem ošetřete pomocí vhodného pracího prostředku před vložením příslušných kusů prádla do bubnu.
- Při praní záclon buďte opatrní. Odstraňte háčky a záclony vložte do pracího pytle nebo povlečení na polštář.
- Neperte nezaobroubené prádlo nebo prádlo, které se zatrhává. Při praní malých nebo jemných kusů prádla používejte prací pytel (např. podprsenky s kovovými

kosticemi, opasky, punčochové kalhoty, tkaničky, tkanice apod.).



- Velmi malá náplň prádla může způsobit problémy s vyvážením během fáze odstředování, což vede k nadměrným vibracím. Pokud k tomu dojde:
  - přerušte program a otevřete dvířka (viz kapitola „Denní používání“);
  - ručně rozložte prádlo rovnoměrně ve vaně spotřebiče;
  - stiskněte tlačítko Start/Pauza. Odstředovací fáze bude pokračovat.
- Zapněte knoflíky polštářů, zatáhněte zipy, zapněte háčky a patenty. Svažte pásy, šňůry, tkaničky, tkanice a jakékoli jiné volné prvky.
- Vyprázdněte kapsy a jednotlivé kusy prádla rozložte.



## 12.2 Odolné skvrny

Na některé skvrny voda a prací prostředek nestačí.

Takovéto skvrny doporučujeme předem ošetřit před vložením příslušných kusů prádla do spotřebiče.

K dispozici jsou speciální odstraňovače skvrn. Použijte speciální odstraňovač skvrn vhodný pro daný druh skvrny a tkaniny.

## 12.3 Typ a množství pracího prostředku.

Volba pracího prostředku a použití správného množství ovlivňuje výsledky vašeho praní a zároveň pomáhá bránit plýtvání a chránit životní prostředí:

- Používejte výhradně prací prostředky a ostatní přípravky určené speciálně pro pračky. Nejprve se řiďte těmito obecnými pravidly:
  - práškové prací prostředky pro všechny druhy tkanin, s výjimkou jemných tkanin. Pro bílé prádlo a dezinfekci prádla použijte nejlépe práškové prací prostředky obsahující bělidlo,
  - tekuté prací prostředky, přednostně pro prací programy s nízkou prací teplotou (max. 60 °C), pro všechny druhy tkanin nebo speciální prací prostředky pouze pro vlnu.
- Volba a množství pracího prostředku závisí na: typu tkaniny (jemné, vlněné, bavlněné prádlo, apod.), barvě oblečení, velikosti náplně, stupni zašpinění, teplotě praní a tvrdosti použité vody.
- Řiďte se pokyny na balení pracích prostředků a ostatních přísad, aniž byste překročili vyznačené maximální množství (**MAX**).
- Nemíchejte různé typy pracích prostředků.

- Menší množství pracího prostředku použijte tehdy, když:
  - perete malé množství prádla,
  - prádlo je lehce zašpiněné,
  - při praní se tvoří velké množství pěny.
- Když používáte prací tablety nebo kapsle, vždy je vložte do bubnu a nikoliv do dávkovače pracího prostředku.

### Nedostatečné množství pracího prostředku může způsobit:

- neuspokojivé výsledky praní,
- zšednutí náplně prádla,
- mastné oblečení,
- plíseň a spotřebiči.

### Nadměrné množství pracího prostředku může způsobit:

- pěnovitost,
- nižší prací účinek,
- nedostatečné máchání,
- větší dopad na životní prostředí.

## 12.4 Ekologické rady

Chcete-li ušetřit vodu i energii a přispět k ochraně životního prostředí, doporučujeme řídit se následujícími radami:

- **Normálně zašpiněné prádlo** můžete prát **bez předpirky**, čímž ušetříte prací prostředek, vodu i čas (a ochráníte tak i životní prostředí!).
- Plnění spotřebiče na **maximální kapacitu uvedenou u každého programu pomáhá snižovat spotřebu energie a vody**.
- Vhodným předběžným ošetřením můžete před praním odstranit skvrny a zašpiněná místa. Prádlo pak můžete vyprat při nižší teplotě.
- Pro použití správného množství pracího prostředku si prostudujte množství navržená výrobcem pracího prostředku a zkontrolujte tvrdost vody ve vašem vodovodním řádu. Viz „Tvrdost vody“.
- Nastavte **maximální možnou rychlost odstředování** u zvoleného pracího programu, **než budete vaše prádlo sušit v bubnové sušičce**. Ušetříte tím energii při sušení!

## 12.5 Tvrdost vody

Pokud je tvrdost vody ve vaší oblasti vysoká či střední, doporučujeme používat změkčovač

vody určený pro pračky. V oblastech s měkkou vodou není změkčovač vody nutné používat.

Tvrdost vody ve vaší oblasti zjistíte u místní vodárenské společnosti.

Používejte správné množství změkčovače vody. Dodržujte pokyny uvedené na balení těchto výrobků.

## 13. ČIŠTĚNÍ A ÚDRŽBA

### **VAROVÁNÍ!**

Viz kapitoly o bezpečnosti.

### 13.1 Rozvrh pravidelného čištění

**Pravidelné čištění pomáhá prodloužit životnost vašeho spotřebiče.**

Po každém programu nechte víko a dvířka bubnu otevřená, abyste zajistili oběh vzduchu a vysušili vlhkost uvnitř spotřebiče. Předějete tím vzniku plísní a nepříjemných pachů.

Pokud spotřebič delší dobu nepoužíváte, zavřete vodovodní kohoutek a vypojte spotřebič ze zásuvky.

**Orientační plán pravidelného čištění:**

Odstraňování vod. kame- ne	Dvakrát ročně
Údržbové praní	Jednou měsíčně
Vyčištění těsnění víka	Každé dva měsíce
Vyčištění bubnu	Každé dva měsíce
Vyčištění dávkovače pra- cího prostředku	Každé dva měsíce
Vyčištění filtru vypouště- cího čerpadla	Dvakrát ročně
Vyčištění přívodní hadice a filtru ventilu	Dvakrát ročně

Následující odstavec vysvětluje, jak by se měla každá část čistit.

### 13.2 Odstraňování cizích předmětů



Než spustíte prací cyklus, ujistěte se, že jsou všechny kapsy prádla prázdné a všechny volné prvky jsou upevněny. Viz „Plnění prádla“ v části „Rady a tipy“.

Odstraňte veškeré cizí předměty (jako např. kovové spony, knoflíky, mince, apod.), které naleznete ve filtrech a bubnu. Viz odstavce „Čištění bubnu“, „Čištění vypouštěcího čerpadla“ a „Čištění filtru v přívodní hadici a filtru ventilu“. Případně se obraťte na autorizované servisní středisko.

### 13.3 Čištění vnějších ploch

Spotřebič čistěte pouze pomocí jemného mycího prostředku a vlažné vody. Všechny plochy důkladně osušte. Nepoužívejte drátěnky nebo jakékoliv drsné prostředky.

### **POZOR!**

Nepoužívejte alkohol, rozpouštědla ani chemické výrobky.

### **POZOR!**

Kovové plochy nečistěte pomocí prostředků na bázi chlóru.

### 13.4 Odstraňování vodního kamene



Pokud je tvrdost vody ve vaší oblasti vysoká či střední, doporučujeme používat odvápnovací prostředek určený pro pračky.

Pravidelně kontrolujte usazování vodního kamene v bubnu.

Běžné prací prostředky již obsahují přípravky na změkčování vody, přesto však doporučujeme občas spustit program s prázdným bubnem a přípravkem na odstraňování vodního kamene.



Vždy dodržujte pokyny uvedené na balení těchto výrobků.

### 13.5 Údržbové praní

Opakované a dlouhodobé používání nízkoteplotních programů může způsobit usazování pracího prostředku, zbytků vláken či bakteriální růst uvnitř bubny a vany. To může vést ke vzniku nepříjemných zápachů a plísní. K eliminaci těchto nánosů a vyčištění vnitřních částí spotřebiče pravidelně provádějte údržbové praní (alespoň jednou měsíčně).



Viz část „Čištění bubny“.

### 13.6 Čištění bubny

Pravidelně kontrolujte buben, zda se na něm netvoří nežádoucí usazeniny.

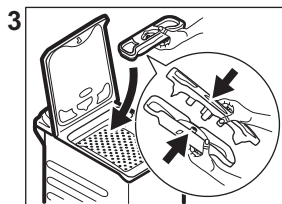
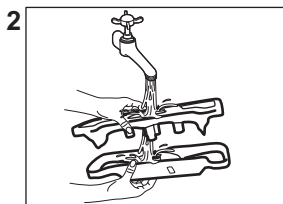
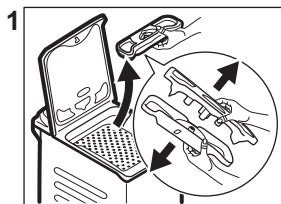
V bubnu se může usazovat rez z rezavých částic v prací vodě nebo z vodovodního kohoutku obsahujících železo.

Vyčistěte buben pomocí speciálních přípravků na nerezovou ocel.



Vždy dodržujte pokyny uvedené na balení těchto výrobků.  
Při čištění bubny nepoužívejte odstraňovače vodního kamene na bázi kyseliny, drsné čisticí prostředky obsahující chlor nebo železné či ocelové drátěnky.


### 13.8 Čištění dávkovače pracího prostředku



Pro důkladné vyčištění:

1. Vyměňte všechno prádlo z bubny.
2. Spustíte program Bavlna s nejvyšší teplotou.
3. Do prázdného bubnu přidejte malé množství práškového pracího prostředku, aby se vypláchly veškeré zbytky.



Občas se může na konci programu na displeji zobrazit ikona : jedná se o doporučení provést „čištění bubny“. Jakmile je čištění bubny dokončeno, ikona se přestane zobrazovat.

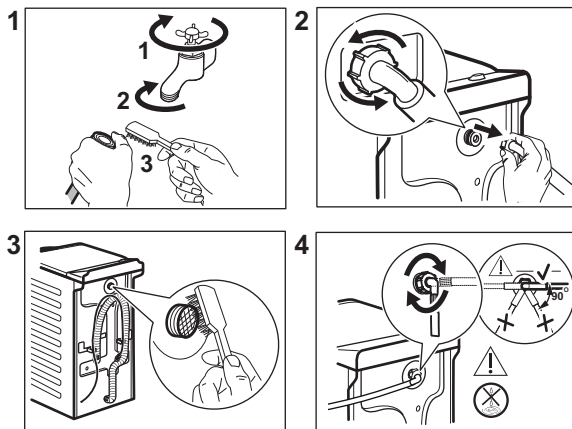
### 13.7 Těsnění víka

Pravidelně kontrolujte těsnění a odstraňte všechny předměty zachycené uvnitř. V případě potřeby těsnění očistěte pomocí čisticího prostředku na bázi čpavku tak, abyste nepoškrábali jeho povrch.



Vždy dodržujte pokyny uvedené na balení těchto výrobků.

## 13.9 Čištění přívodní hadice a filtru přívodního ventilu



## 13.10 Čištění vypouštěcího filtru

Filtr vypouštěcího čerpadla pravidelně kontrolujte a čistěte.

Vypouštěcí čerpadlo vyčistěte, když:

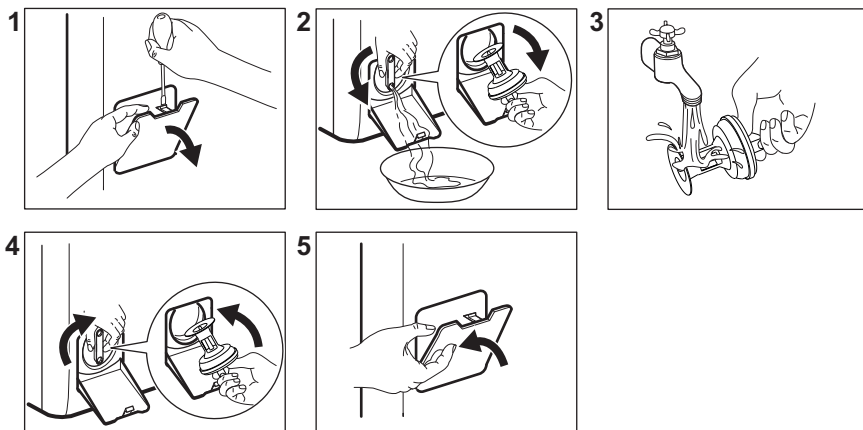
- Spotřebič vypouští vodu.
- Buben se neotáčí.
- Spotřebič vydává nezvyklý hluk z důvodu ucpaného vypouštěcího čerpadla.
- Na displeji se zobrazí výstražný kód **E20**

### **VAROVÁNÍ!**

- Vytáhněte zástrčku ze síťové zásuvky.
- Čerpadlo nečistěte, pokud je voda ve spotřebiči horká. Vyčkejte, dokud voda nevychladne.
- Nevjímejte filtr za provozu spotřebiče.
- Pomalu a jemně odšroubujte filtr, dokud nepřestane vytékat voda. Po vypuštění vody lze filtr zcela odšroubovat.

Připravte si hadr na utírání vody, která by mohla při odmontování filtru vytéct.

K vyčištění čerpadla postupujte následovně:



### 13.11 Nouzové vypouštění

Pokud spotřebič nemůže vypustit vodu, proveďte postup popsany v odstavci „Čištění vypouštěcího čerpadla“. Je-li to nutné, čerpadlo vyčistěte.

Když vypustíte vodu pomocí nouzového vypouštění, je nutné vypouštěcí systém opět aktivovat:

1. Do komory pro hlavní praní dávkovače pracího prostředku nalijte dva litry vody.
2. Spustíte program na vypouštění vody.

### 13.12 Opatření proti vlivu mrazu

Pokud spotřebič instalujete v místě, kde může teplota klesnout na hodnoty kolem 0 °C, vypustte zbylou vodu z přívodní hadice a vypouštěcího čerpadla.

1. Vytáhněte zástrčku ze síťové zásuvky.
2. Zavřete vodovodní kohoutek.
3. Oba konce přívodní hadice vložte do nádoby a nechte z hadice vytéct vodu.
4. Vyprázdněte vypouštěcí čerpadlo. Viz nouzové vypouštění.
5. Když je vypouštěcí čerpadlo prázdné, namontujte přívodní hadici zpět.

#### **VAROVÁNÍ!**

Před opětovným použitím spotřebiče se ujistěte, že je okolní teplota vyšší než 0 °C.

Výrobce neručí za škody způsobené nízkými teplotami.

## 14. ODSTRAŇOVÁNÍ ZÁVAD

#### **VAROVÁNÍ!**

Viz kapitoly o bezpečnosti.

## 14.1 Výstražné kódy a potenciální poruchy

Spotřebič nezačne pracovat nebo se během provozu zastavuje. Nejprve zkuste najít řešení problému (viz tabulky).

### **VAROVÁNÍ!**

Před každou kontrolou spotřebič vypněte.

### U některých problémů se na displeji zobrazí výstražný kód a tlačítko

Start/Pauza  může začít nepřetržitě blikat:


Výstražné kódy	Možné řešení
<b>E 10</b> Spotřebič se neplní správně vodou.	<ul style="list-style-type: none"><li>• Ujistěte se, že je vodovodní kohoutek otevřený.</li><li>• Ujistěte se, že tlak vody není příliš nízký. Ohledně těchto informací se obraťte na místní vodárenskou společnost.</li><li>• Ujistěte se, že vodovodní kohoutek není zanesený.</li><li>• Ujistěte se, že přívodní hadice není zauzlená, poškozená či zohýbaná.</li><li>• Ujistěte se, že je přívodní hadice správně připojená.</li><li>• Ujistěte se, že filtr přívodní hadice a filtr ventilu nejsou zanesené. Řiďte se částí „Čištění a údržba“.</li></ul>
<b>E20</b> Spotřebič nevypouští vodu.	<ul style="list-style-type: none"><li>• Ujistěte se, že není zanesený sifon dřezu.</li><li>• Ujistěte se, že vypouštěcí hadice není zauzlená či zohýbaná.</li><li>• Ujistěte se, že není zanesený vypouštěcí filtr. Filtr v případě potřeby vyčistěte. Řiďte se částí „Čištění a údržba“.</li><li>• Ujistěte se, že je vypouštěcí hadice správně připojená.</li><li>• Pokud jste zvolili program bez vypouštěcí fáze, nastavte vypouštěcí program.</li><li>• Pokud jste zvolili funkci, která končí vodou ve vaně, nastavte vypouštěcí program.</li></ul>
<b>E40</b> Víko spotřebiče je otevřené nebo není správně zavřené.	<ul style="list-style-type: none"><li>• Zkontrolujte, zda je víko správně zavřené.</li></ul>
<b>E9 1</b> Chyba v komunikaci mezi elektronickými prvky spotřebiče.	<ul style="list-style-type: none"><li>• Program se nedokončil správně nebo se spotřebič vypnul příliš brzy. Vypněte spotřebič a znovu ho zapněte.</li><li>• Pokud se výstražný kód na displeji zobrazí znovu, obraťte se na autorizované servisní středisko.</li></ul>
<b>EAD</b> Dvířka bubny spotřebiče jsou otevřená nebo nejsou správně zavřena.	<ul style="list-style-type: none"><li>• Ujistěte se, že jsou dvířka bubny správně zavřena.</li></ul>
<b>EHO</b> Napájení ze sítě je nestabilní.	<ul style="list-style-type: none"><li>• Vyčkejte, dokud nebude napájení v síti stabilní.</li></ul>
<b>EFO</b> Je aktivován bezpečnostní systém proti vyplavení.	<ul style="list-style-type: none"><li>• Odpojte spotřebič a zavřete vodovodní kohoutek. Obrat' se na autorizované servisní středisko.</li></ul>



Pokud se na displeji zobrazí jiné výstražné kódy, spotřebič vypněte a zapněte. Pokud problém přetrvává, obraťte se na autorizované servisní středisko.

V případě jiného problému s pračkou vyhledejte možná řešení v níže uvedené tabulce.

Některé výstražné kódy se nemusí vyskytnout. Údaje mohou být měněny bez předchozího ohlášení.

Potenciální selhání	Možné řešení
Nespouští se program.	<ul style="list-style-type: none"> <li>Ujistěte se, že je síťová zástrčka připojená do síťové zásuvky.</li> <li>Přesvědčte se, že víko spotřebiče a dvířka bubny jsou zavřené.</li> <li>Ujistěte se, že žádná pojistka v pojistkové skříňce není poškozená.</li> <li>Ujistěte se, že jste stiskli Start/Pauza .</li> <li>Pokud je nastaven odložený start, zrušte nastavení nebo vyčkejte do konce odpočítávání.</li> <li>Vypněte funkci dětské bezp. pojistky, pokud je zapnutá.</li> <li>Zkontrolujte polohu voliče u zvoleného programu.</li> </ul>
Spotřebič se naplní vodou a okamžitě se vypustí.	<ul style="list-style-type: none"> <li>Ujistěte se, že je vypouštěcí hadice ve správné poloze. Hadice může být umístěna příliš nízko. Viz „Pokyny k instalaci“.</li> </ul>
Odstředovací fáze neprobíhá nebo prací cyklus trvá déle než obvykle.	<ul style="list-style-type: none"> <li>Nastavte program odstředování.</li> <li>Ujistěte se, že není zanesený vypouštěcí filtr. Filtr v případě potřeby vyčistěte. Řiďte se částí „Čištění a údržba“.</li> <li>Ručně rozložte prádlo ve vaně a spusťte odstředovací fázi znovu. Tento problém může být způsoben problémy s vyvážením.</li> </ul>
Na podlaze je voda.	<ul style="list-style-type: none"> <li>Ujistěte se, že spojky na vodních hadicích jsou těsné a neuniká z nich žádná voda.</li> <li>Ujistěte se, že přívodní a vypouštěcí hadice nejsou poškozené.</li> <li>Ujistěte se, že používáte správný prací prostředek a jeho správné množství.</li> </ul>
Nelze otevřít víko spotřebiče.	<ul style="list-style-type: none"> <li>Ujistěte se, že nebyl zvolen prací program, který končí vodou ve vaně.</li> <li>Ujistěte se, že je prací program dokončen.</li> <li>Pokud je v bubnu voda, nastavte vypouštěcí či odstředovací program.</li> <li>Ujistěte se, že je spotřebič zapojen do elektrické sítě.</li> <li>Tento problém může být způsoben poruchou spotřebiče. Obrat' se na autorizované servisní středisko.</li> </ul>
Spotřebič vydává nezvyklý hluk a vibruje.	<ul style="list-style-type: none"> <li>Ujistěte se, že je spotřebič správně vyrovnan. Viz „Pokyny k instalaci“.</li> <li>Ujistěte se, že jste odstranili obaly a/nebo přepravní šrouby. Viz „Pokyny k instalaci“.</li> <li>Přidejte do bubnu více prádla. Náplň může být příliš malá.</li> </ul>
Délka trvání programu se během provádění programu zvyšuje či snižuje.	<ul style="list-style-type: none"> <li>SensiCare System dokáže upravit délku trvání programu na základě typu a množství prádla. Viz „Detekce náplně SensiCare System“ v kapitole „Denní používání“.</li> </ul>
Výsledky mytí nejsou uspokojivé.	<ul style="list-style-type: none"> <li>Zvyšte množství pracího prostředku nebo použijte jiný prací prostředek.</li> <li>Před vypráním prádla odstraňte odolné skvrny pomocí speciálního přípravku.</li> <li>Přesvědčte se, že jste nastavili správnou teplotu.</li> <li>Snižte množství prádla.</li> </ul>

Potenciální selhání	Možné řešení
Příliš mnoho pěny v bubnu během pracovního cyklu.	<ul style="list-style-type: none"> <li>Snižte množství pracovního prostředku.</li> </ul>
Po pracovním cyklu jsou v zásuvce dávkovače zbytky pracovního prostředku.	<ul style="list-style-type: none"> <li>Ujistěte se, že je klapka ve správné poloze.</li> <li>Ujistěte se, že jste použili dávkovač pracovního prostředku v souladu s pokyny v tomto návodu k použití.</li> </ul>

Po kontrole spotřebičů zapněte. Program pokračuje od okamžiku přerušení. Pokud se problém objeví znovu, obraťte se na autorizované servisní středisko.

Potřebné údaje pro servisní středisko najdete na typovém štítku.

## 15. ÚDAJE O SPOTŘEBĚ

### 15.1 Úvod



Podrobné informace o energetickém štítku naleznete na webovém odkazu [www.theenergylabel.eu](http://www.theenergylabel.eu).



QR kód na energetickém štítku dodaném se spotřebičem nabízí internetový odkaz na informace týkající se výkonu spotřebiče v databázi EU EPREL. Uchovejte si energetický štítek pro referenční potřeby s návodem k použití a všemi ostatními dokumenty dodanými s tímto spotřebičem.

Tyto informace lze rovněž nalézt v databázi EPREL prostřednictvím odkazu <https://eprel.ec.europa.eu> a pomocí názvu modelu a výrobního čísla, které naleznete na typovém štítku spotřebiče. Umístění typového štítku naleznete v části „Popis spotřebiče“.

### 15.2 Legenda

<b>kg</b>	Náplň prádla.	<b>hh:mm</b>	Délka programu.
<b>kWh</b>	Spotřeba energie.	<b>°C</b>	Teplota prádla.
<b>Litry</b>	Spotřeba vody.	<b>ot./min.</b>	Rychlost odstředování
<b>%</b>	Zbytková vlhkost na konci odstředovací fáze. Čím vyšší je odstředovací rychlost, tím vyšší je hluchost a nižší zbytková vlhkost.		



Hodnoty a délka programu se mohou lišit v závislosti na různých podmínkách (např. na teplotě místnosti, teplotě a tlaku vody, velikosti náplně a typu prádla, napájecím napětí), a také pokud změníte výchozí nastavení programu.

## 15.3 Podle nařízení Komise EU č. 2019/2023

program Eco 40-60	kg	kWh	Litry	hh:mm	%	°C	ot./min. 1)
Plná náplň	7	0.824	53.0	3:25	53.00	46	1151
Poloviční náplň	3,5	0.222	44.0	2:40	53.00	25	1151
Čtvrtinová náplň	2	0.134	36.0	2:40	55.00	23	1151

1) Maximální rychlost odstředování.

### Spotřeba energie v různých režimech

Vypnuto (W)	Pohotovostní režim (W)	Odložený start (W)
0.50	0.50	4.00

Doba do režimu Vypnuto/Pohotovost je max. 15 minut.

## 15.4 Běžné programy



Tyto hodnoty jsou pouze informační.

Program	kg	kWh	Litry	hh:mm	%	°C	ot./min. 1)
Bavlna 2) 90 °C	7	2.50	90.0	4:10	53.00	85	1200
Bavlna 60 °C	7	1.65	90.0	3:50	53.00	55	1200
Bavlna 20° 3) 20 °C	7	0.30	90.0	2:50	53.00	20	1200
Syntetika 40 °C	3	0.55	50.0	2:10	35.00	40	1200
Jemné prádlo 4) 30 °C	2	0.35	50.0	1:00	35.00	30	1200
Vlna/Hedvábí 30 °C	1,5	0.20	45.0	1:10	30.00	30	1200

1) Referenční ukazatel rychlosti odstředování.

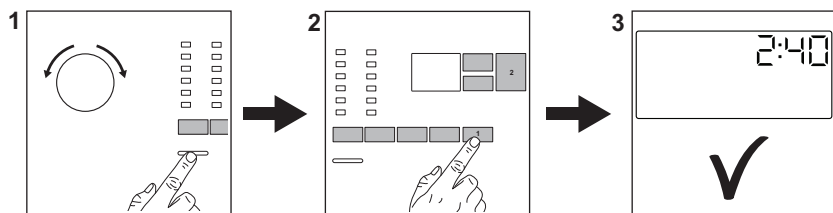
2) Vhodné k praní velmi zašpiněných textilií.

3) Vhodné pro praní lehce zašpiněných bavlněných, syntetických a směsových tkanin.

4) Také funguje jako rychlý prací program pro lehce zašpiněné prádlo.

## 16. STRUČNÝ PŘEHLED

### 16.1 Denní používání



Zasuňte zástrčku do zásuvky.

Otevřete vodovodní kohoutek.

Vložte prádlo.

Nasypte nebo nalijte prací prostředek a další prostředky do příslušné komory v dávkovači.

1. Stisknutím tlačítka **Zap./Vyp.** zapnete spotřebič. Pootočte voličem programů na volbu požadovaného programu.

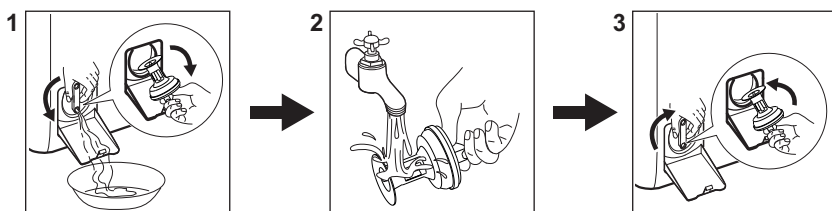
2. Pomocí příslušných dotykových tlačítek nastavte požadované funkce (1). Program spustíte stisknutím tlačítka **Start/Pauza** (2).

3. Spotřebič se zapne.

Na konci programu vyjměte prádlo.

Stisknutím tlačítka **Zap./Vyp.** vypnete spotřebič.





### 16.2 Čištění filtru vypouštěcího čerpadla



Filtr čistěte pravidelně a zejména pak tehdy, když se na displeji zobrazí výstražný kód **E20**.

### 16.3 Programy

Programy	Náplň	Popis výrobku
Eco 40-60	7 kg	Bílá a barevná bavlna. Běžně zašpiněné prádlo.
Bavlna	7 kg	Bílá a barevná bavlna.
Syntetika	3 kg	Prádlo ze syntetických nebo směsových tkanin.

Programy	Náplň	Popis výrobku
<b>Jemné prádlo</b>	2 kg	Prádlo z jemných tkanin jako akryl, viskóza či polyester.
 Pára	1 kg	Parní program pro vlnu a kašmír.
 Pára-Kašmír	1 kg	Parní programy lze použít ke snížení výskytu záhybů a zápachů <sup>1)</sup> oděvů, které je třeba jen osvěžit, a vyhýbat se praní. Vlákna tkaniny se uvolní a následné žehlení je naprosto bezproblémové. Po dokončení programu rychle vyjměte prádlo z bubny <sup>2)</sup> . Parní program neprovádí žádné hygienické cykly. Nenastavujte parní program u těchto typů oděvů: <ul style="list-style-type: none"> <li>• Oděvy, které nejsou vhodné do bubnové sušičky.</li> <li>• Oděvy se štítkem „Pouze chemické čištění“.</li> </ul>
<b>Odstředí./Vypouštění</b>	7 kg	Veškeré tkaniny s výjimkou vlněných a velmi jemných tkanin. Program pro odstředění a vypouštění vody.
<b>Máchání</b>	7 kg	Veškeré tkaniny s výjimkou vlněných a velmi jemných tkanin. Program pro máchání a odstředění.
<b>Dětské oblečení</b>	2 kg	Šetrný program vhodný pro dětské prádlo. Díky vysoké hladině vody a šetrnému pohybu při fázi praní jsou chráněny barvy i vlákna.
<b>Rychlý 14 min</b>	1,5 kg	Lehce zašpiněné nebo jednou nošené bavlněné a syntetické prádlo.
<b>Antialergický</b>	7 kg	Bílé bavlněné prádlo. Tento program odstraňuje více než 99,99 % bakterií a virů <sup>3)</sup> . Zajišťuje také odpovídající snížení počtu alergenů.
 <b>Outdoor</b>	2 kg <sup>4)</sup> 1 kg <sup>5)</sup>	Moderní venkovní sportovní oblečení.
<b>Denim</b>	2 kg	Džínové oblečení.
 <b>Vlna/Hedvábi</b>	1,5 kg	Vlna vhodná ke praní v pračce, ručně praná vlna a jemné kusy prádla.

1) Parní program neodstraňuje obzvláště intenzivní zápach.


2) Po ošetření párou může být prádlo vlhké. Prádlo na několik minut pověste.


3) Testováno na Staphylococcus aureus, Enterococcus faecium, Candida albicans, Pseudomonas aeruginosa a MS2 Bacteriophage v externím testu provedeném společností Swisstatest Testmaterialien AG v roce 2021 (testovací zpráva č. 202120117).

4) kg Prací program.

5) kg Prací program a fáze pro obnovu voděodolnosti.

## 17. POZNÁMKY K OCHRANĚ ŽIVOTNÍHO PROSTŘEDÍ

Recyklujte materiály označené symbolem . Obaly vyhoďte do příslušných odpadních kontejnerů k recyklaci. Pomáhejte chránit životní prostředí a lidské zdraví a recyklovat elektrické a elektronické spotřebiče určené k

likvidaci. Spotřebiče označené příslušným symbolem  nelikvidujte spolu s domovním odpadem. Spotřebič odevzdejte v místním sběrném dvoře nebo kontaktujte místní úřad.





**electrolux.com**

135958900-A-072024



**CE**