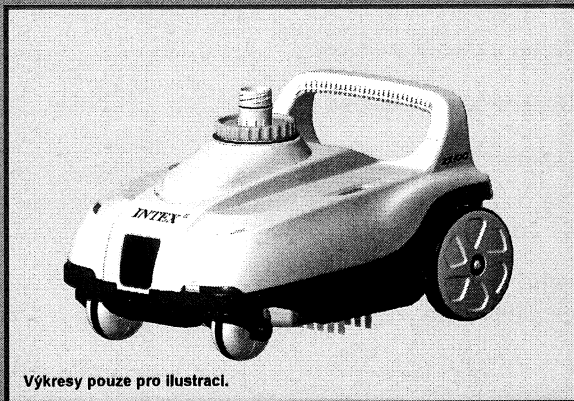


DŮLEŽITÉ BEZPEČNOSTNÍ ZÁSADY

Před instalací a použitím tohoto výrobku si pečlivě přečtěte, pochopte a dodržujte všechny pokyny. Uschovejte pro budoucí použití.

ZX100 automatický bazénový vysavač



Výkresy pouze pro ilustraci.

Nezapomeňte vyzkoušet i jiné skvělé výrobky Intex: bazény, bazénové příslušenství, nafukovací bazény a domácí hračky, matrace a lodě, které jsou k dispozici u znamenitých prodejců, nebo navštivte naše webové stránky.

Vzhledem k politice neustálého zdokonalování produktu si Intex vyhrazuje právo na změnu specifikace a vzhledu, co může mít za následek změny v návodu k použití bez předchozího upozornění.

INTEX®

©2022 Intex Marketing Ltd. - Intex Development Co. Ltd. - Intex Recreation Corp. All rights reserved/Tous droits réservés/Todos los derechos reservados/Alle Rechte vorbehalten. Printed in China/Imprime en Chine/Impreso en China/ Gedrukt in China.

®™ Trademarks used in some countries of the world under license from/®™ Marques utilisées dans certains pays sous licence de/Marcas registradas utilizadas en algunos países del mundo bajo licencia de/Warenzeichen verwendet in einigen Ländern der Welt in Lizenz von/Intex Marketing Ltd. to/a/a/an Intex Development Co. Ltd., Hong Kong & Intex Recreation Corp., P.O. Box 1440, Long Beach, CA 90801 • Distributed in the European Union by/Distribué dans l'Union Européenne par/Distribuido en la union Europea por/Vertrieb in der Europäischen Union durch/Intex Trading B.V., Ettenseweg 46, 4706 PB Roosendaal - The Netherlands • Distributed in the UK by Unitex Service (UK) Limited, 21 Holborn Viaduct, London EC1A 2DY, UK.

www.intexcorp.com

UŽIVATELSKÝ NÁVOD

OBSAH

Varování.....	3
Reference dílů.....	4
Návod k sestavení.....	5-10
Síťové čištění nečistot.....	11-12
Průvodce odstraněním poruch.....	13-14
Dlouhodobé Skladování.....	15
Obecná bezpečnost ve vodě.....	15
Omezená záruka.....	16

UCHOVEJTE TYTO INSTRUKCE PRO VAŠI POTŘEBU

DŮLEŽITÉ BEZPEČNOSTNÍ ZÁSADY

Před instalací a použitím tohoto výrobku si pečlivě přečtěte, pochopte a dodržujte všechny pokyny.

VAROVÁNÍ

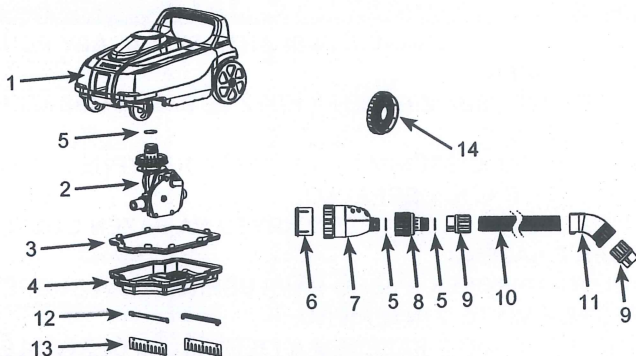
- PRO SNÍŽENÍ RIZIKA ZRANĚNÍ ZABRAŇTE DĚTEM, ABY POUŽÍVALY TENTO VÝROBEK.
- VYNDEJTE VÝROBEK Z BAZÉNU, KDYŽ JE BAZÉN OBSAZEN, NEBO V PROVOZU.
- PŘED ÚPRAVOU, ČIŠTĚNÍM NEBO ÚDRŽBOU VYPNĚTE NEBO ODPOJTE FILTRAČNÍ ČERPADLO.
- PŘED UMÍSTĚNÍM BAZÉNOVÉHO KRYTU NA BAZÉN ODSTRÁŇTE VÝROBEK Z BAZÉNU.
- SKLADUJTE VÝROBEK A JEHO PŘÍSLUŠENSTVÍ NA SUCHÉM A BEZPEČNÉM MÍSTĚ V INTERIÉRU.
- ŘEŠENÍ PROBLÉMŮ S BAZÉNEM A FILTRAČNÍM ČERPADLEM NALEZNETE V PŘÍSLUŠNÉ UŽIVATELSKÉ PŘÍRUČCE.
- TOTO ZAŘÍZENÍ JE URČENO K POUŽITÍ POUZE PRO ÚČELY POPSANÉ V PŘÍRUČCE.

NEDODRŽENÍ TĚCHTO VAROVÁNÍ MŮŽE MÍT ZA NÁSLEDEK POŠKOZENÍ MAJETKU, VÁŽNÁ PORANĚNÍ NEBO SMRT.

UCHOVEJTE TYTO INSTRUKCE PRO VAŠI POTŘEBU

REFERENCE DÍLŮ

Než produkt smontujete, věnujte několik minut kontrole obsahu a seznamte se se všemi částmi.



POZNÁMKA: Výkresy pouze pro ilustraci. Skutečný produkt se může lišit. Není v reálném měřítku.

REF. Č.	POPIS	MNOŽ.	ČÍSLO NÁHR. DÍLU
1	VRCHNÍ STRANA VYSAVAČE	1	13200
2	POHONNÝ MODUL	1	13201
3	SÍŤ NA NEČISTOTY	1	13202
4	ZÁKLADNA VYSAVAČE	1	13203
5	O-KROUŽKOVÉ TĚSNĚNÍ VÍČKA	3	12861
6	MIKROSÍŤ	1	12860
7	PŘETLAKOVÝ VENTIL	1	13199
8	OTOČNÝ KLOUB	1	13226
9	PŘEVLEČNÁ MATICE HADICE	2	12863
10	HADICE	1	12862G
11	HADICOVÉ KOLENO	1	13227
12	PODPĚRA KARTÁČE	2	13136
13	KARTÁČ (S 2 EXTRA)	4	13135
14	ADAPTÉR VSTUPNÍHO KONEKTORU	1	12486

UCHOVEJTE TYTO INSTRUKCE PRO VAŠI POTŘEBU

NÁVOD K SESTAVENÍ

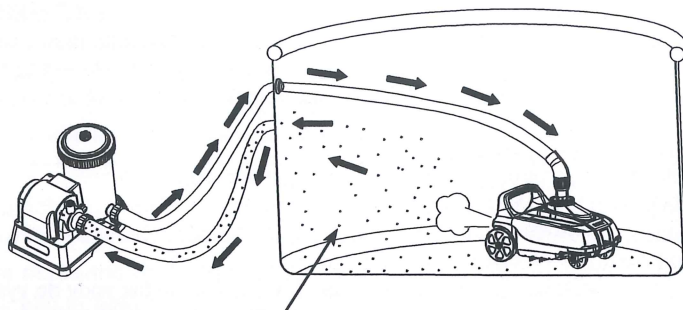
DŮLEŽITÉ POKYNY PRO PŘÍPRAVU

Před instalací a použitím tohoto výrobku si pečlivě přečtete, pochopíte a dodržujte všechny pokyny.

Všeobecně

Automatický vysavač je určen k čištění bazénu následujícím způsobem:

- Kartáče z automatického vysavače odstraňují jemné nečistoty ze dna.
- Jemné sedimenty a nečistoty na dně jsou rozrušeny pohybem automatického čištění. To umožňuje filtračnímu systému odfiltrovat jemné sedimenty rozptýlené ve vodě, zatímco automatický vysavač zachytí těžší nečistoty na dně.
- Pohyb automatického vysavače kolem bazénu zabraňuje vzniku stojaté vody. Pomáhá tak cirkulaci vody v bazénu pomocí filtračního systému.



Nečistoty v bazénu

- Automatický vysavač pracuje z tlakové strany konektoru zpětného vedení bazénové vody (voda proudící z filtračního čerpadla do bazénu). Pokud je automatický vysavač připojen ke konektoru „výstupu“ bazénu (voda proudící z bazénu do filtračního čerpadla), nebude fungovat.
- Automatický vysavač nebude fungovat, pokud je ke stejnému vedení cirkulace vody jako automatický vysavač připojen systém Intex slané vody nebo generátor ozónu. Odpojte tato sanitační zařízení od potrubí cirkulace vody před instalací vysavače. Jakmile automatický vysavač dokončí čištění bazénu, odpojte a vyjměte jej z bazénu, znovu nainstalujte a obnovte provoz sanitačního zařízení.

UCHOVEJTE TYTO INSTRUKCE PRO VAŠI POTŘEBU

NÁVOD K SESTAVENÍ (pokračování)

77
10

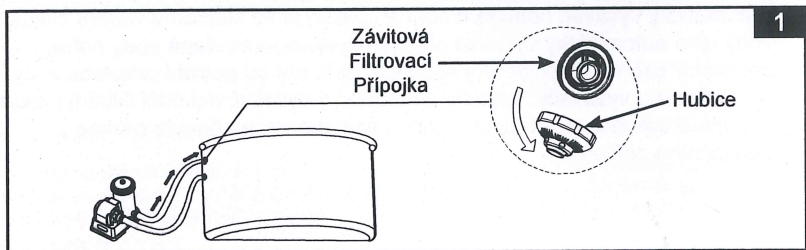
- Automatický vysavač musí být připojen k filtračnímu čerpadlu Intex systémem s průtokem mezi 6 056 - 13 248 litrů/hod (1 600 - 3 500 galonů/hod). Nevhodné pro jiná filtrační čerpadla než Intex.
- Pro nadzemní rámové bazény Intex®.
 - Kruhový tvar až do 26 ft (7,92 m). Až do 5,49 m (18 stop) pro bazény Easy Set.
 - Obdélníkový / oválný tvar až do výšky 32 ft x 16 ft (9,75 m x 4,88 m). Nevhodné pro bazény jiné než Intex.
- Nejprve sestavte váš bazén a filtrační čerpadlo a poté nastavte automatický vysavač.
- Pokud používáte pískový filtr, ujistěte se, že písek je čistý jeho zpětném promytím. Spusťte pískové filtrační čerpadlo po dobu 10 - 15 minut před připojením automatického vysavače na vratnou přípojku vody. Pokud se do automatického vysavače dostane písek, může způsobit poškození modulu převodovky.
- Automatický vysavač nebude fungovat, pokud filtrační čerpadlo není v provozu.
- Požadavek na provozní teplotu vody v bazénu: 25 ~ 45 ° C (77 ~ 113 ° F). Překročení tohoto rozsahu sníží výkon a životnost automatického vysavače.

Před nastavením se ujistěte, že:

- Filtrační čerpadlo je vypnuté a napájecí kabel odpojený z elektrické zásuvky.
- Bazén je prostý předmětů, které budou bránit volnému pohybu automatického vysavače, odstraněním žebříku, povrchového sběrače, vodního postřikovače (pokud existuje), plováků nebo jiných předmětů z bazénu.
- Stěna nebo podlaha bazénu jsou bez řas. Řasy zablokují tok vody do vysavače a znemožní pohyb automatického vysavače. Řešení pro odstranění řas vám poskytne místní specialista na bazény.

1. Odšroubujte hubici vratné přípojky vody zevnitř bazénu. Viz obr. 1.

Poznámka: Automatický čistič pracuje z tlakové strany vratné přípojky vody v bazénu (voda přicházející zpět z filtračního čerpadla do bazénu).

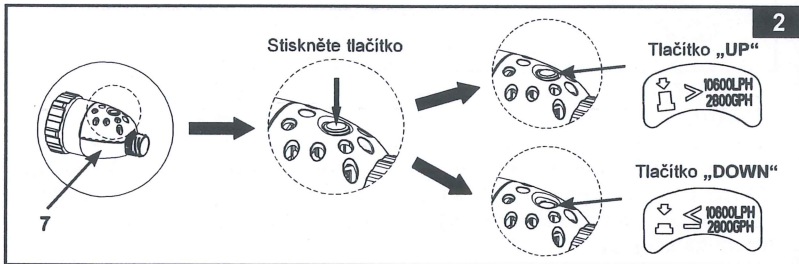


UCHOVEJTE TYTO INSTRUKCE PRO VAŠI POTŘEBU

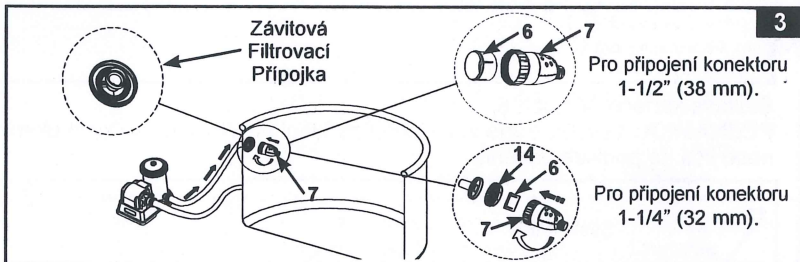
NÁVOD K SESTAVENÍ (pokračování)

77
10

2. Zkontrolujte průtok čerpadla filtračního systému a seřídte tlačítko tlakového vypouštěcího ventilu (7) následovně:
- Pro průtok čerpadla mezi 7 950 - 10 600 l/h (2 100 - 2 800 gph): stiskněte tlačítko pro polohu „DOWN“ (DOLŮ).
 - Pro průtok čerpadla vyšším než 10 600 l/h (2 800 gph), ale nepřesahujícím 13 248 l/h (3 500 gph): tlačítko musí být v poloze „UP“ (NAHORU).
Pokud je již tlačítko v poloze „DOWN“, stiskněte jednou tlačítko pro jeho návrat do polohy „UP“. Viz obr. 2.



3. Ujistěte se, že mikrosítko (6) je uvnitř přetlakového ventilu (7), a potom zašroubujte sadu přetlakového ventilu na závitový konektor sítka zevnitř bazénu. Viz obr. 3.
- Poznámka:** U malých bazénů Intex s konektorem se vstupním sítkem 1-1/4" (32 mm) nejprve našroubujte adaptér vstupního konektoru (14) ke konektoru se vstupním sítkem a poté našroubujte sadu tlakového vypouštěcího ventilu na adaptér (14).

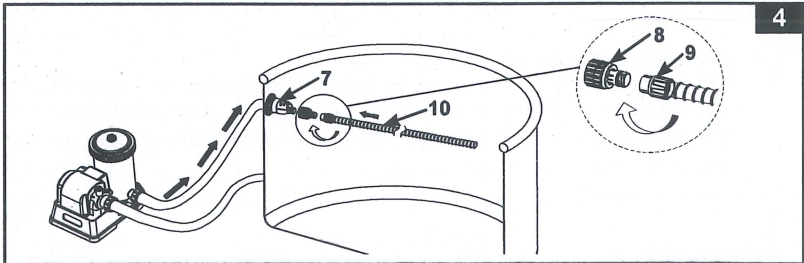


4. **Nejprve** zatlačte a přišroubujte jeden konec hadice s převlečnou maticí (9) k otočnému kloubu (8), poté našroubujte otočný kloub (8) k přetlakovému ventilu (7). Viz obr. 4.

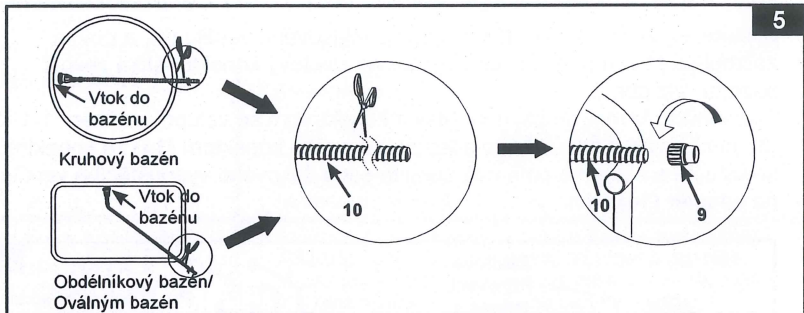
UCHOVEJTE TYTO INSTRUKCE PRO VAŠI POTŘEBU

NÁVOD K SESTAVENÍ (pokračování)

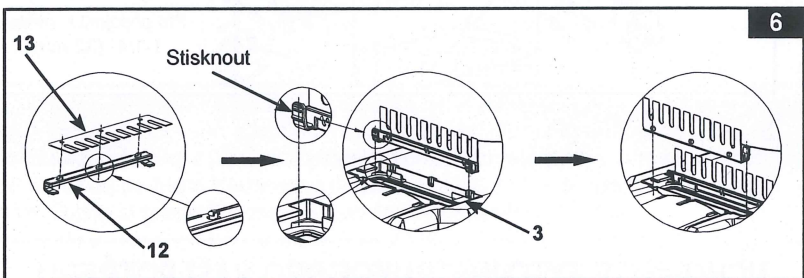
77
10



5. Hadici (10) prodlužte k nejvzdálenější opačné straně stěny bazénu nebo k nejvzdálenějšímu rohu bazénu tak, aby přesahovala stěnu, a poté přebytečnou hadici odstříhnete nůžkami. Viz obr. 5.
Poznámka: Před odříznutím přebytečné hadice odšroubujte převlečnou matici (9) (ve směru hodinových ručiček) z druhého konce hadice (10). Po uštíhnutí, našroubujte převlečnou matici (9) (proti směru hodinových ručiček) zpět na hlavní hadici (10).



6. Sestava kartáče. Viz obr. 6.
POZNÁMKA: Vyjměte kartáče zespodu zařízení při vysávání velkých úlomků nebo listů na podlaze bazénu.

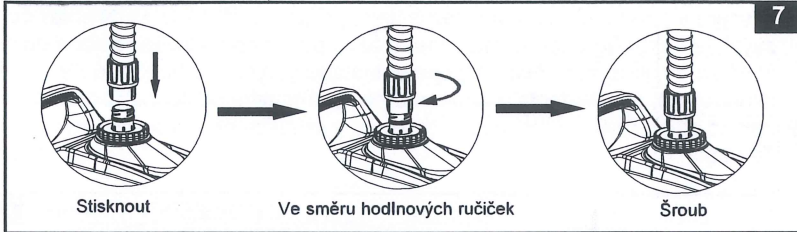


UCHOVEJTE TYTO INSTRUKCE PRO VAŠI POTŘEBU

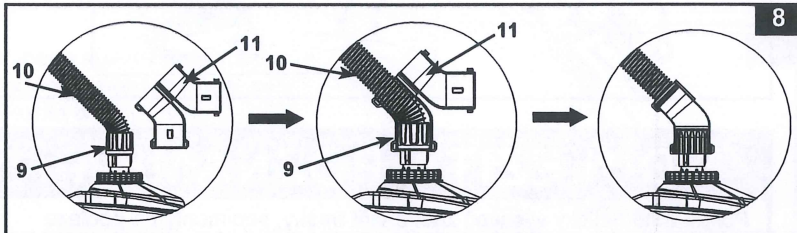
NÁVOD K SESTAVENÍ (pokračování)

77
10

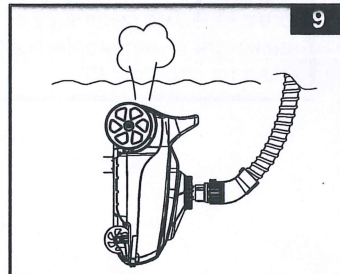
7. Z vnějšíku bazénu připojte druhý konec hadice pomocí matice hadicové manžety (9) k přívodu vody automatického bazénového vysavače. Svisle zasuňte matici hadicové manžety (9) do přívodu vody a zároveň zatlačte matici hadicové manžety, otáčením matice hadicové manžety ve směru hodinových ručiček utáhněte hadici. Chcete-li hadici vyjmout, zároveň zatlačte matici hadicové manžety a otáčejte matici proti směru hodinových ručiček. Viz obr. 7.



8. Rozevřete hadicové koleno (11) napůl, ohněte hadici (10) pod úhlem vedle matice s nákrůžkem (9) připevněné k automatickému čističi, omotejte koleno hadice přes hadici a matici s nákrůžkem a zavřete hadicové koleno. Ujistěte se, že je hadicové koleno bezpečně zajištěno. Viz obr. 8.



9. Držte vysavač svisle. Pomalu spusťte zařízení do vody, aby vzduch uvnitř vysavače mohl unikat a vysavač postupně klesat ke dnu bazénu. Protáhněte hadici pomalým tažením automatického vysavače přes bazén na opačnou stranu. Ujistěte se, že je hadice natažená, aby nedošlo k zamotání. Viz obr. 9.



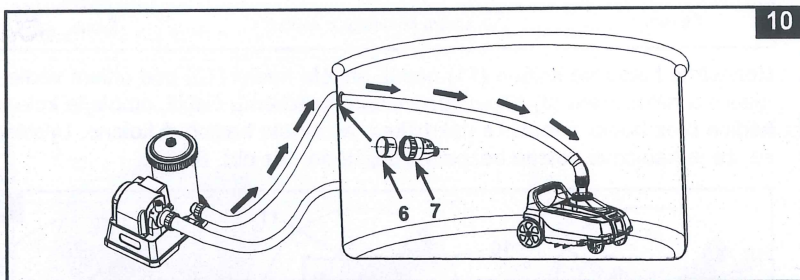
UCHOVEJTE TYTO INSTRUKCE PRO VAŠI POTŘEBU

NÁVOD K SESTAVENÍ (pokračování)

77
10

10. Zapněte filtrační čerpadlo a ujistěte se, že voda protéká přes mikrosítko (6) a přetlakový ventil (7). Automatický vysavač se nyní pohybuje a vysává podlahu a stěny bazénu. Viz obr. 10.

Poznámka: Kazetové čerpadlo nebo pískové filtrační čerpadlo vyčistí vodu v bazénu. Je nezbytné často čistit nebo vyměňovat filtrační kazetu nebo zpětně promývat písek, aby byla voda čistá. Pokud je automatický vysavač zdvojen s pískovým filtračním čerpadlem, průtok systému se sníží a tlak se zvýší, jak ukazuje údaj na manometru tlaku pískového filtru (ze zelené do žluté zóny), je to normální. Odpojte automatický vysavač od bazénu a zkontrolujte, zda hodnota manometru pískového filtru poklesne zpět do zelené zóny. Další podrobnosti naleznete v příručce pískového filtračního čerpadla.



DŮLEŽITÁ POZNÁMKA

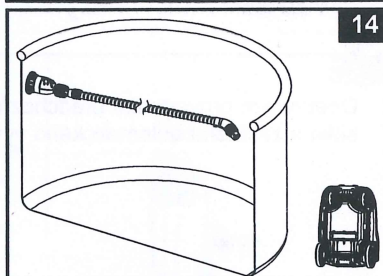
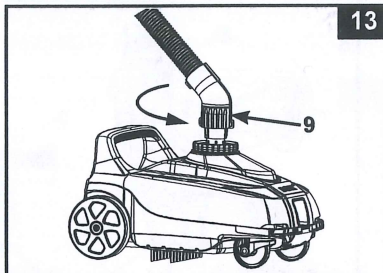
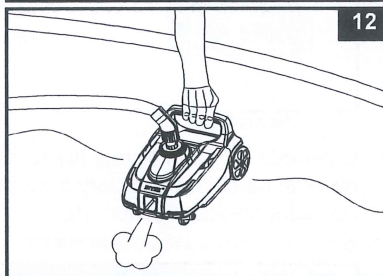
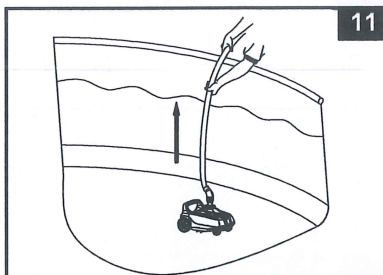
Pokud automatický vysavač začne vířit trosky, sedimenty na podlaze v bazénu, budete muset častěji vyčistit nebo vyměnit filtrační vložku, protože jemné sedimenty se zachytávají ve vložce. V případě čerpadla s pískovým filtrem proplachujte pískové médium častěji. Také často čistěte sítko na nečistoty (3).

UCHOVEJTE TYTO INSTRUKCE PRO VAŠI POTŘEBU

SÍŤOVÉ ČIŠTĚNÍ NEČISTOT

77
10

1. Ujistěte se, že filtrační čerpadlo je vypnuté a odpojte napájecí kabel z elektrické zásuvky.
2. Zvedněte pomalu hadici vysavače a pak podržte automatický vysavač jednou rukou. Viz obr. 11-12.
UPOZORNĚNÍ: Netahejte hadici přímo, protože by se mohla poškodit přípojka hadice automatického vysavače.
3. Jakmile je z automatického vysavače vypuštěna veškerá voda, jednou rukou přidržte obrubu a otáčením převlečné matice (9) proti směru hodinových ručiček odpojte hadici od automatického vysavače. Viz obr. 13.
4. Vyjměte automatický vysavač z bazény a položte jej na zem. Viz obr. 14.

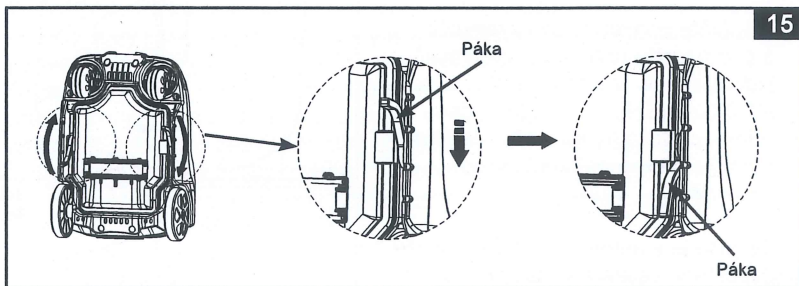


UCHOVEJTE TYTO INSTRUKCE PRO VAŠI POTŘEBU

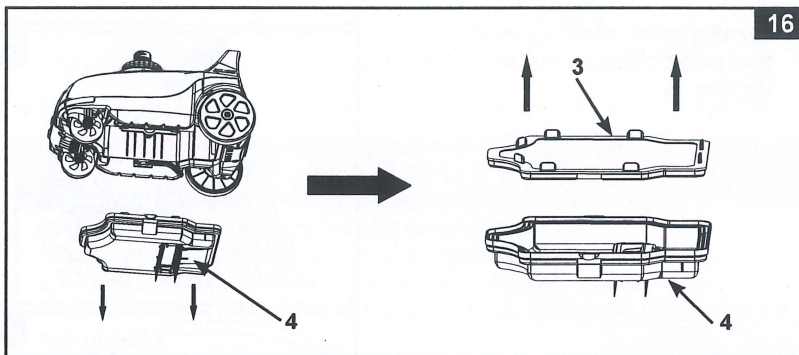
SÍŤOVÉ ČIŠTĚNÍ NEČISTOT (pokračování)

77
IO

5. Zatlačte levou a pravou páku do odemčené polohy. Viz obr. 15.



6. Odstraňte síť na nečistoty (3) ze základny vysavače (4). Pokud se nečistoty nachází na síti na nečistoty a základně vysavače, odstraňte je pomocí zahradní hadice. Viz obr. 16.



7. Opětovným provedením předchozích kroků v opačném pořadí znovu sestavte sítko a základnu automatického vysavače.

UCHOVEJTE TYTO INSTRUKCE PRO VAŠI POTŘEBU

PRŮVODCE ODSTRANĚNÍM PORUCH

77
10

PROBLÉM	ZPŮSOB ŘEŠENÍ
AUTOMATICKÝ VYSAVAČ SE NEPOHYBUJE	<ul style="list-style-type: none"> • Ujistěte se, že filtrační čerpadlo funguje. Zvedněte automatický vysavač z vody a zkontrolujte, zda voda vytéká z výfukového otvoru umístěného na přední nebo zadní straně zařízení. Proud vody se musí střídát mezi předními a zadními výfukovými otvory a tento cyklus trvá přibližně 30 - 100 sekund. • Pokud z předních ani zadních portů nevytéká žádná voda, zkontrolujte, zda je hadice automatického čističe správně připojena ke „konektoru zpětného vedení vody“ (voda vracejí se z čerpadla do bazénu), viz část „Nastavení“. • Ujistěte se, že podlaha bazénu je plochá a rovná, jakékoli zvrásnění, záhyby, vyboulení, důlky brání volnému pohybu automatického vysavače.
POHYB JE VELMI POMALÝ	<ul style="list-style-type: none"> • Zkontrolujte a vyčistěte filtrační síť a mikrosíť. • Vyčistěte nebo vyměňte kazetu. • Pokud používáte pískový filtr, ujistěte se, že písek je čistý jeho zpětném promytím. Viz návod k obsluze pro pískový filtr. • Rychlost chodu automatického vysavače bazénu přímo souvisí s průtokem filtračního systému. Změňte filtrační systém na vyšší průtok čerpadla.
VYSAVAČ VYPLAVE ZE DNA BAZÉNU	<ul style="list-style-type: none"> • Kompletně odvzdušněte hadici a automatický vysavač, viz část „Nastavení“. • Voda v bazénu je příliš špinavá. Ujistěte se, že chemie bazénové vody je vyrovnaná. Pokud je voda bazénu zelená, hnědá nebo černá, upravte úroveň chloru a pH. Viz návod k obsluze pro bazén. • Zkontrolujte, zda je průtok čerpadla ve specifikovaném rozsahu 6 056 - 13 248 l/h (1 600 - 3 500 gph). Zkontrolujte, zda je „tlačítko“ vypouštěcího ventilu ve správném nastavení podle průtoku čerpadla filtračního systému, viz část „Nastavení“.
NELZE VYZVEDNOUT LISTY ZE DNA BAZÉNU	<ul style="list-style-type: none"> • Pokud je velikost listů na dně bazénu větší než velikost sacího otvoru, použijte před použitím vysavače skimmerovou síť. • Pokud je velikost listů na dně bazénu menší než velikost sacího otvoru, pro lepší účinek vyjměte sadu kartáčů (12 a 13) vysavače. Podrobnosti naleznete v části „Nastavení“. • Pokud je na dně bazénu příliš mnoho listů, vyprazdňujte nečistoty ze základny vysavače častěji.

UCHOVEJTE TYTO INSTRUKCE PRO VAŠI POTŘEBU

PRŮVODCE ODSTRANĚNÍM PORUCH (pokračování)

77
10

PROBLÉM	ZPŮSOB ŘEŠENÍ
HADICE JE ZAMOTANÁ	<ul style="list-style-type: none"> • Znečištěné síto filtru snižuje výkonost vysavače, a proto nebude moci vytáhnout hadici. Kontrolujte a čistěte sítku na nečistoty (3), mikrosíto (6) a filtrační vložku častěji. • Ujistěte se, že teplota vody v bazénu je v doporučeném rozsahu: 25 - 45 ° C (77 ~ 113 ° F). • Ujistěte se, že hadicové koleno je uzavřeno a bezpečně zajištěno přes hadici a matici s nákrůžkem. • Pokud je hadice stočená do kruhu, nebude to mít vliv na pohyb automatického vysavače kolem bazénu. To je normální. • Pokud je hadice zamotaná nebo zkroucená, zabrání tomu, aby se automatický vysavač dostal na nejvzdálenější konec bazénu. Protáhněte hadici pomalým tažením automatického vysavače přes bazén na opačnou stranu. Před použitím automatického vysavače se ujistěte, že je hadice natažená. • Alternativně odpojte hadici od bazénu a automatického vysavače, natahněte hadici na rovný povrch a před použitím ji nechejte zahřát na slunci (10-24 hodin). • Když hadici nepoužíváte, vyčistěte ji zevnitř i zvenčí zahradní hadicí, důkladně ji osušte na vzduchu, hadici volně sviněte a uložte uvnitř na suchém a chladném místě.
SEDIMENTY JSOU ODLOUPNUTY ZE DNA BAZÉNU	<ul style="list-style-type: none"> • Při pohybu automatického vysavače se odlupují jemné sedimenty ze dna bazénu, což způsobuje zakalení vody. To je normální. Pomáhá filtračnímu čerpadlu čistit bazénovou vodu. • Spusťte filtrační systém a automatický vysavač na delší dobu. Filtrační systém odfiltruje jemné sedimenty rozpílené ve vodě, zatímco automatický vysavač zachytí těžší nečistoty na dně. Filtrační médium a síť na nečistoty častěji kontrolujte a čistěte.
SÍŤ NA NEČISTOTY JE UCAPANÁ A AUTOMATICKÝ VYSAVAČ JE VYPNUTÝ	<ul style="list-style-type: none"> • Přítomnost řas v bazénu. Před použitím automatického vysavače ošetřete vodu v bazénu algicidem a počkejte, až se řasy ztratí. Řešení pro odstranění řas vám poskytne místní specialista na bazény. Síť na nečistoty kontrolujte a čistěte častěji. • Příliš mnoho řas nebo prachu ve vodě, vyčistěte síť na nečistoty, filtrační vložku nebo proplachujte pískové médium častěji během počáteční fáze, dokud nezjistíte znatelnou průzračnost vody. • Udržujte správnou chemii bazénové vody, prostudujte si uživatelskou příručku k bazénu nebo se informujte u místního specialisty na prodej bazénů, kde získáte další podrobnosti.

DŮLEŽITÉ

Pokud nadále dochází k potížím, požádejte o pomoc naše oddělení služeb zákazníkům. Viz samostatný seznam „autorizovaných servisů“.

UCHOVEJTE TYTO INSTRUKCE PRO VAŠI POTŘEBU

DLOUHODOBÉ SKLADOVÁNÍ

1. Ujistěte se, že filtrační čerpadlo je vypnuté a odpojte napájecí kabel z elektrické zásuvky.
2. Bazénový vysavač rozeberte v opačném pořadí jako při instalaci.
3. Důkladně vyčistěte a osušte vzduchem veškeré příslušenství a díly.
4. Hadici skladujte volně navinutou a nezkroucenou. Na horní část hadice nepokládejte těžké předměty.
5. Vyměňte kartáče (13) a udržujte je naplocho a narovnané během skladování.
6. Originální balení lze použít pro skladování. Skladujte na chladném a suchém místě.

OBECNÁ BEZPEČNOST VE VODĚ

Vodní rekreace je zábavná i terapeutická. Nicméně zahrnuje rizika spojená se zraněními a smrtí. Chcete-li snížit riziko zranění, přečtěte si a dodržujte všechny varování a pokyny na výrobku, balení a v příbalové informaci. Nezapomeňte však, že varování o produktu, návod a bezpečnostní pokyny upozorňují na některá běžná rizika při vodní rekreaci, ale nepokryvají všechna rizika anebo nebezpečí.

Pro další ochranná opatření se rovněž seznamte s těmito obecnými zásadami, jakož i pokyny, které uvádí celostátně uznávané bezpečnostní organizace:

- Vyžaduje se neustálý dohled. Musí se určit kvalifikovaná dospělá osoba za „zachránce“ nebo plavčíka, zejména když se v okolí bazénu pohybují děti.
- Naučte se plavat.
- Naučte se poskytovat masáž srdce, umělé dýchání a první pomoc.
- Poučte každého, kdo dohlíží na uživatele bazénu o možných rizicích spojených s bazénem a o použití ochranných prostředků, jako jsou zamčené dveře, závory, atd.
- Poučte všechny uživatele bazénu, včetně dětí, co dělat v případě nouze.
- Používejte vždy zdravý rozum a správný úsudek, když provádíte jakoukoli vodní aktivitu.
- Vykonávejte dohled, vykonávejte dohled, vykonávejte dohled.

UCHOVEJTE TYTO INSTRUKCE PRO VAŠI POTŘEBU

Omezená Záruka

77
10

Vaše ZX100 Automatický Bazénový Vysavač bylo vyrobeno za použití nejkvalitnějších materiálů a zpracování. Všechny výrobky Intex byly před opuštěním továrny zkontrolovány a sledány prostě všech vad. Tato omezená záruka se vztahuje pouze na ZX100 Automatický Bazénový Vysavač.

Tato omezená záruka je dodatkem, a ne náhradou vašich zákonných práv a opravných prostředků. Vaše zákonná práva mají přednost do té míry, do jaké je tato záruka v rozporu s některým z nich. Například, spotřebitelské zákony v celé Evropské unii stanovují zákonná záruční práva navíc k pokrytí, které poskytuje tato omezená záruka: informace o spotřebitelských právech celé EU naleznete na webových stránkách Evropského spotřebitelského centra na http://ec.europa.eu/consumers/ecc/contact_en/htm.

Tato omezená záruka se vztahuje pouze na původního kupce a je nepřenosná. Tato omezená záruka je platná pro období uvedeno níže od data původního maloobchodního nákupu. Uchovejte si původní doklad o zakoupení s tímto návodem, protože doklad o zakoupení musí doprovázet reklamaci, jinak bude omezená záruka neplatná.

Záruka pro ZX100 Automatický Bazénový Vysavač - 1 Rok
Záruka pro hadice – 180 Dnů

Pokud zjistíte výrobní vadu na ZX100 Automatický Bazénový Vysavač během záruční doby, obraťte se na příslušné servisní středisko Intex, které je uvedeno v samostatném seznamu „autorizovaných servisů“. Pokud se předmět vrátí podle pokynů servisního střediska Intex, servisní středisko zkontroluje předmět a rozhodne o platnosti nároku. Pokud se na předmět vztahují ustanovení záruky, bude předmět zdarma opraven nebo vyměněn za stejnou nebo srovnatelnou položku (podle rozhodnutí Intex).

Žádné další záruky se neposkytují, kromě této záruky a zákonných práv platných ve vaší zemi. Do rozsahu, který je možný ve vaší zemi, Intex v žádném případě nepřebírá odpovědnost vůči vám ani žádné třetí straně za přímé nebo nepřímé škody vyplývající z použití vašeho ZX100 Automatický Bazénový Vysavač, nebo konání společnosti Intex nebo jejich zástupců a zaměstnanců (včetně výroby produktu). Některé státy nebo jurisdikce nedovolují vyloučení nebo omezení náhodných nebo následných škod, takže výše uvedená omezení nebo vyloučení se na vás nemusí vztahovat.

Uvědomte si, že tato omezená záruka se neuplatní v následujících případech:

- V případě, že ZX100 Automatický Bazénový Vysavač byl vystaven nedbalosti, nesprávnému použití nebo nasazení, nehodám, nesprávnému používání, nevhodnému napětí nebo proudu v rozporu s návodem k obsluze, nesprávné údržbě nebo skladování.
- V případě, že ZX100 Automatický Bazénový Vysavač byl vystaven poškození okolnostmi mimo kontrolu Intex, včetně ale ne výlučně, běžného opotřebení a poškození způsobeného požárem, povodní, zmrazením, deštěm nebo jinými vnějšími přírodními silami.
- Na díly a součásti, které neprodává Intex; a/nebo.
- Na neoprávněné úpravy, opravy a demontáže ZX100 Automatický Bazénový Vysavač kýmoli jiným než pracovníkem servisního střediska Intex.

Tato záruka se nevztahuje na zranění nebo poškození jakéhokoliv majetku nebo osob.

Přečtěte si pečlivě návod k obsluze a dodržujte všechny pokyny týkající se správného provozu a údržby ZX100 Automatický Bazénový Vysavač. Před použitím vždy zkontrolujte váš výrobek. Omezená záruka může být neplatná, pokud nejsou dodržovány pokyny.

UCHOVEJTE TYTO INSTRUKCE PRO VAŠI POTŘEBU