

CZ

NÁVOD K OBSLUZE

IO-WMS-2677 (02.2022)

CZ **PRAČKY**

4FET-6310N



PŘED ZAPNUTÍM ZAŘÍZENÍ SI PŘEČTĚTE
NÁVOD

ODSTRAŇOVÁNÍ OPOTŘEBOVANÝCH SPOTŘEBIČŮ

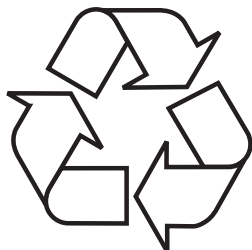


Toto zařízení je označené v souladu s Evropskou směrnicí 2012/19/ES, jak rovněž polským zákonem o opotřebeném elektrickém a elektronickém zařízení symbolem přeškrtnutého kontejneru na odpady. Toto označení znamená, že toto zařízení se po ukončení životnosti nesmí vyhazovat společně s jiným domácím odpadem.

Uživatel je povinen jej odevzdat do sběrný použitých elektrických a elektronických zařízení. Provádějící sběr, v tom místní sběrná střediska, obchody a obecní úřady, tvoří systém umožňující odevzdávání těchto spotřebičů.

Příslušné nakládání s použitým elektrickým a elektronickým zařízením zabraňuje negativním následkům pro lidské zdraví a životní prostředí, vznikajícím z přítomnosti nebezpečných složek a nesprávného skladování a zúžitkování takových zařízení.

ROZBALENÍ



Spotřebič byl na čas transportu zabezpečený před poškozením. Po vybalení spotřebiče Vás prosíme o odstranění elementů obalu způsobem, který neohrožuje životní prostředí. Všechny materiály použité do balení jsou v 100% pro životní prostředí neškodné, a jsou vhodné k zpětnému získání a označeno je příslušným symbolem.

Upozornění! Materiály použité pro balení (polyetylenové sáčky, pěnový polystyren apod.) v průběhu vybalování nenechávejte v blízkosti dětí.

OBSAH

EKOLOGIE V PRAXI	4
ZÁKLADNÍ INFORMACE	5
BEZPEČNOST A ÚDAJE NA ŠTÍTCÍCH OBLEČENÍ	6
INSTALACE ZAŘÍZENÍ	17
CHARAKTERISTIKA ZAŘÍZENÍ	21
ŘEŠENÍ PROBLÉMŮ PŘI POUŽÍVÁNÍ	30
PRAKTICKÉ POKYNY TÝKAJÍCÍ SE PRANÍ	32

EKOLOGIE V PRAXI

Již mnoho let firma Fagor důsledně realizuje environmentální politiku.

Péče o životní prostředí je pro nás stejně důležitá jako používání moderních technologií.

Rozvoj technologie přispěl k tomu, že naše továrny jsou přívětivější k životnímu prostředí - při výrobě se spotřebovává čím dál méně vody, elektrické energie a vzniká méně odpadních vod a odpadů.

Zvýšenou pozornost věnujeme také materiálům používaným ve výrobě. Snažíme se vybírat pouze ty, které neobsahují škodlivé látky a umožňují recyklaci a zužitkování zařízení po jeho použití.

Vážený kliente,

děkujeme vám, že jste si vybral firmu Fagor. Již mnoho let dodáváme vysoce kvalitní domácí zařízení, díky nimž se domácí povinnosti stávají skutečným potěšením.

Každé zařízení bylo před expedicí z továrny důkladně zkontrolováno z hlediska bezpečnosti a funkčnosti. Vynakládáme také veškeré úsilí, aby moderní technologie ve výrobcích Fagor vždy šla ruku v ruce s výjimečným designem.

Před uvedením zařízení do provozu si pozorně přečtete návod k obsluze.

Dodržování pokynů v návodu předejde nesprávnému používání a zajistí dlouhé a spolehlivé fungování zařízení. Znalost zásad bezpečného používání zařízení umožní také zabránit nešťastným nehodám.

Návod si ponechejte a uschovejte tak, abyste v případě potřeby mohli do něj nahlédnout. Jsou v něm obsaženy všechny nezbytné informace, díky nimž jsou obsluha a používání zařízení Fagor jednoduché a příjemné. Zveme vás také k seznámení s dalšími zařízeními, která nabízíme.

Přejeme vám příjemné používání.



ZÁKLADNÍ INFORMACE



Pračka je určena výlučně k domácímu použití a slouží pro praní textilních látek a oblečení, přizpůsobených mechanickému praní v prací koupeli.

Před připojením pračky do síťové zásuvky odstraňte přepravní pojistky a pračku vyrovnejte do roviny. Výrobce si vyhrazuje možnost provádění změn, které nemají vliv na funkčnost zařízení.

POUŽÍVÁNÍ

- Pračku obsluhujte pouze po seznámení s tímto návodem.
- Pračku nikdy nepoužívejte venku nebo v prostorech s výskytem minusových teplot.
- Děti a osoby, které se neseznámily s návodem, nesmí používat pračku.



Teplota nižší než 0 °C může poškodit pračku! V případě uchovávání nebo přepravy pračky při teplotách pod 0 °C začněte pračku používat po 8hodinové době aklimatizace v prostorách s teplotou nad 0 °C.

Prohlášení výrobce

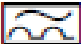
Producent tímto prohlašuje, že tento výrobek splňuje základní požadavky níže uvedených evropských směrnic:

- **směrnice pro nízkonapěťová zařízení 2014/35/EC**
- **směrnice o elektromagnetické kompatibilitě 2014/30/EC**
- **směrnice ErP - 2009/125/EC**
- **směrnice RoHS 2011/65/EC**

Zařízení je označeno symbolem  a má prohlášení o shodě pro kontrolu příslušným orgánem dozoru nad trhem.

<p>Nebezpečí usmrcení!</p>	<p>Zařízení nesmí používat: děti mladší 8 let a také osoby se sníženými fyzickými, smyslovými nebo duševními schopnostmi, s nedostatečnými zkušenostmi a znalostmi o obsluze zařízení tohoto typu. Pro takové osoby zajistěte příslušný dohled nebo poučení o bezpečné obsluze zařízení a z toho plynoucího nebezpečí. Dohlížejte na to, aby si se zařízením nehrály děti a také neprováděly na něm žádné činnosti spojené s čištěním a údržbou. Zabraňte jakémukoli přístupu dětí do 3 let k zařízení, ledaže jsou pod stálým dohledem dospělých osob.</p>
	<p>Děti se mohou zavřít v zařízení a může tak dojít k ohrožení zdraví a života.</p>
<p>Nebezpečí udušení!</p>	<p>Pokud dovolíte dětem hrát si s obalem/fólií nebo částmi obalu, mohly by se jimi ovinout nebo si je natáhnout na hlavu a může dojít k udušení. Obal/fólii nebo části obalu chraňte před dětmi.</p>
<p>Nebezpečí otravy!</p>	<p>Prací prostředky a přípravky na tkaniny mohou způsobit otravu při jejich požití. Při náhodném požití prostředku vyhledejte lékařskou pomoc. Prací prostředky a přípravky na tkaniny uchovávejte mimo dosah dětí.</p>

<p>Nebezpečí popálení!</p>	<p>Pokud věci perete při vysokých teplotách, sklo dvířek zařízení je horké. Zabraňte dětem dotýkat se zahřátých dvířek zařízení.</p>
<p>Podráždění očí/kůže!</p>	<p>Styk s pracími a změkčovacími prostředky může vyvolat podráždění očí nebo kůže. Při zasažení očí / styku kůže s pracím prostředkem nebo přípravkem na tkaninu oči/kůži důkladně opláchněte. Prací prostředky a přípravky na tkaniny uchovávejte mimo dosah dětí.</p>
<p>Nebezpečí úrazu elektrickým proudem / nebezpečí požáru / nebezpečí materiálních škod / nebezpečí pro zařízení!</p>	<p>Pokud zařízení není správně nainstalováno, může dojít k nebezpečné situaci. Ujistěte se, že: Napětí v zásuvce je shodné s napětím uvedeným na zařízení (typový štítek). Úrovně zatížení a vyžadovaná přepěťová ochrana jsou uvedeny na typovém štítku.</p> <p>Zařízení je připojeno pouze a výlučně ke zdroji střídavého napětí pomocí hodně namontované uzemněné zásuvky shodné s národními normami.</p>

<p>Nebezpečí úrazu elektrickým proudem / nebezpečí požáru / nebezpečí materiálních škod / nebezpečí pro zařízení!</p>	<p>Kabel pro připojení k elektrické síti a zásuvka s uzemněním jsou shodné a uzemňovací systém byl příslušně namontován.</p>
	<p>Průřez vodiče je dostatečně velký.</p>
	<p>Přístup k síťové zástrčce je vždy zajištěn.</p>
	<p>V případě používání stacionárního proudového chrániče používejte pouze tento vypínač, který má následující označení:</p>  <p>Použití tohoto označení dokazuje, že byly splněny všechny možné nezbytné požadavky.</p>
<p>Nebezpečí úrazu elektrickým proudem / nebezpečí požáru / nebezpečí materiálních škod / nebezpečí pro zařízení!</p>	<p>Pokud byl kabel pro připojení k elektrické síti upraven nebo se poškodil, může hrozit nebezpečí úrazu elektrickým proudem, zkrat nebo požár z důvodu jeho přehřátí.</p> <p>Napájecí kabel není zkroucen, rozdrcen nebo upraven a nemá styk s žádným tepelným zdrojem.</p>

BEZPEČNOST A ÚDAJE NA ŠTÍTCÍCH OBLEČENÍ

<p>Nebezpečí požáru / nebezpečí materiálních škod / poškození zařízení!</p>	<p>Používání prodlužovacích kabelů nebo rozbočovačů může vést k požáru v důsledku přehřátí nebo zkratu. Zařízení připojte přímo do vhodně namontované uzemněné zásuvky. Nepoužívejte prodlužovací kabely, rozbočovače a vícenásobné zásuvky.</p>
<p>Nebezpečí pro zdraví / nebezpečí materiálních škod / poškození zařízení!</p>	<p>Zařízení může při používání vibrovat nebo se posouvat, což může potenciálně způsobit úraz nebo materiální škody. Zařízení postavte na čistý, rovný a tvrdý povrch s použitím vodováhy.</p> <p>V případě, že uchopíte za jednu z vyčnívajících částí zařízení (např. dvířka) za účelem zvednutí zařízení nebo přesunutí, může se taková část odtrhnout a způsobit úraz. Neuchopujte za žádné vyčnívající části zařízení, chcete-li je přesunout.</p>
<p>Nebezpečí úrazů!</p>	<p>Zařízení je velmi těžké. Jeho zvedání může způsobit úraz. Toto zařízení nezvedejte sami.</p>

<p>Nebezpečí úrazů!</p>	<p>Zařízení má ostré hrany, které mohou poranit ruce. Zařízení neuchopujte za ostré hrany. Zvedejte pouze v ochranných rukavicích.</p>
	<p>Pokud vodiče nebo elektrické kabely nejsou správně uloženy, můžete o ně zakopnout a poranit se. Vodiče a kabely ved'te tak, abyste o ně nezakopli.</p>
<p>Upozornění! Materiální škody / poškození zařízení</p>	<p>Pokud je hladina vody příliš vysoká nebo příliš nízká, zařízení nemusí fungovat správně, což může vést k materiálním škodám nebo poškození zařízení. Ujistěte se, že voda je přiváděna pod tlakem min. 100 kPa (1 bar) a nepřekračuje 1000 kPa (10 bar).</p>
	<p>Pokud hadice přivádějící vodu byly upraveny nebo poškozeny, může to způsobit materiální škody nebo poškodit zařízení. Hadice přivádějící vodu nesmí být zkroucené, zalomené, upravené a protnuté.</p>
	<p>Použití hadic jiných značek pro připojení zařízení ke zdroji vody může způsobit materiální škody nebo poškodit zařízení.</p>

<p>Upozornění! Materiální škody / poškození zařízení</p>	<p>Používejte pouze hadice dodané se zařízením nebo originální náhradní hadice určené pro toto zařízení.</p> <p>Zařízení je během přepravy zajištěno pomocí přepravních pojistek. Pokud před prvním použitím zařízení neodstraníte přepravní pojistky, může se zařízení poškodit. Před prvním použitím zařízení odstraňte všechny přepravní pojistky. Zajistěte, aby byly přepravní pojistky uschovány odděleně. Pokud zařízení budete opět přepravovat, namontujte zpět přepravní pojistky, aby se zařízení nepoškodilo.</p>
<p>Nebezpečí výbuchu / nebezpečí požáru!</p>	<p>Prané věci, pro které byly použity čisticí prostředky s obsahem rozpouštědla, např. odrezovače, čisticí rozpouštědla, vytvářejí riziko výbuchu v bubnu.</p> <p>Dříve než začnete prát v pračce, důkladně vymáchejte ve vodě věci určené pro praní.</p>

Nebezpečí otravy!	<p>Jedovaté výpary mohou uvolňovat čisticí přípravky s obsahem rozpouštědel, např. čisticí rozpouštědlo.</p> <p>Nepoužívejte čisticí přípravky obsahující rozpouštědla.</p>
Nebezpečí úrazů!	<p>Opírání se o dvířka zařízení nebo sezení na nich, když jsou otevřená, může způsobit převrácení se zařízení a úraz. Neopírejte se o otevřená dvířka zařízení.</p>
	<p>Stoupnutí na zařízení může vést ke zlomení horní desky a způsobit úraz. Nestoupejte na zařízení.</p>
	<p>Při zasahování do otáčejícího se bubnu může dojít k poranění rukou. Počkejte, až se buben přestane otáčet.</p>
Nebezpečí popálení!	<p>Při praní ve vysokých teplotách existuje nebezpečí popálení při styku s horkým roztokem vody a pracího prostředku (např. při vypouštění horkého roztoku do umyvadla). Nevkládejte ruce do horkého roztoku vody s pracím prostředkem.</p>

<p>Podráždění očí/kůže!</p>	<p>Prací prostředky a přípravky na tkaniny se mohou rozstříknout, pokud násypka na prací prostředek bude otevřená během provozu zařízení. Při zasažení očí / styku s kůží pracím prostředkem nebo přípravkem na látky důkladně opláchněte oči/kůži. Při náhodném požití prostředku vyhledejte lékařskou pomoc.</p>
<p>Upozornění! Materiální škody / poškození zařízení</p>	<p>Pokud množství prádla v zařízení překračuje kapacitu, pračka nemusí fungovat správně nebo může způsobit materiální škody anebo se poškodit. Nepřekračujte kapacitu suchého prádla. Dávejte pozor, abyste nepřekročili kapacitu stanovenou pro jednotlivé programy.</p> <p>Nalítí nevhodného množství pracího prostředku nebo čisticího přípravku do zařízení může způsobit materiální škody nebo poškodit zařízení. Používejte prací prostředky / změkčovací přípravky v souladu s pokyny výrobce.</p>

Nebezpečí usmrcení!!	Zařízení je napájeno elektrickým proudem. Styk s částmi pod napětím hrozí úrazem elektrickým proudem. Proto pamatujte:
	Vypněte zařízení. Odpojte zařízení od elektrického napájení (vytáhněte zástrčku).
	Nikdy se nedotýkejte zástrčky vlhkými rukama.
	Při vytahování zástrčky ze zásuvky vždy uchopte za zástrčku a nikoli za kabel, protože jinak se může kabel poškodit.
	Neprovádějte technické úpravy zařízení a jeho součástí.
	Veškeré opravy nebo jiné práce na zařízení může provádět pouze náš servis nebo elektrikář. Totéž platí pro výměnu napájecího kabelu (pokud je to nutné).
	Náhradní napájecí kabely můžete objednat v našem servisu.

<p>Nebezpečí otravy!</p>	<p>Jedovaté výpary mohou uvolňovat čisticí přípravky s obsahem rozpouštědel, např. čisticí rozpouštědlo.</p> <p>Nepoužívejte čisticí přípravky obsahující rozpouštědla.</p>
<p>Nebezpečí úrazu elektrickým proudem / nebezpečí materiálních škod / poškození zařízení!</p>	<p>Pokud vlhkost pronikne do zařízení, může dojít ke zkratu. K čištění zařízení nepoužívejte tlakovou myčku a parní čistič.</p>
<p>Nebezpečí pro zdraví / nebezpečí materiálních škod / poškození zařízení!</p>	<p>Použití náhradních dílů nebo příslušenství jiných značek je nebezpečné a může způsobit úraz, materiální škody nebo také poškození zařízení.</p> <p>Z bezpečnostních důvodů používejte pouze originální náhradní díly.</p>
<p>Upozornění! Materiální škody / poškození zařízení</p>	<p>Čisticí prostředky a impregnační přípravky na tkaniny (např. odstraňovače skvrn, postřikovače pro předpírku atp.) mohou způsobit poškození při styku s povrchy zařízení.</p> <p>Proto pamatujte:</p>

BEZPEČNOST A ÚDAJE NA ŠTÍTCÍCH OBLEČENÍ

Upozornění! Materiální škody / poškození zařízení	Aby takové prostředky nepřišly do styku s povrchem zařízení.
	Zařízení čistěte pouze vodou a vlhkým hadříkem.

OZNAČENÍ SYMBOLŮ NA ŠTÍTCÍCH OBLEČENÍ

Praní				
	vyvářka teplota 90°	normální teplota 60° C	normální teplota 40° C	Neperte!
	jemné		ruční	
Chemické čištění				
	všechna rozpouštědla	všechna kromě TRI	pouze benzin	NEČIŠTĚTE chemicky
Bubnová sušička				
	normální	nízké	vysoké	Nesušte!
Žehlení				
	110°C	150°C	200°C	Nežehlete!

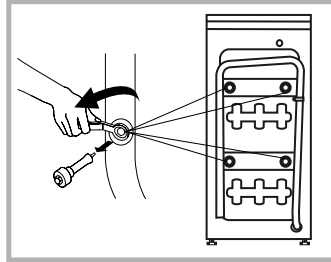


INSTALACE ZAŘÍZENÍ

1

Odstranění přepravních pojistek

(pojistky uschovejte pro budoucí použití, např. při stěhování).



- Vyšroubujte klíčem 4 šrouby pojistek,
- vyjměte z otvoru gumo-plastové přepravní vzpěry společně s podložkami a šrouby,
- uzavřete otvory zásepkami, které jsou v sáčku s příslušenstvím.

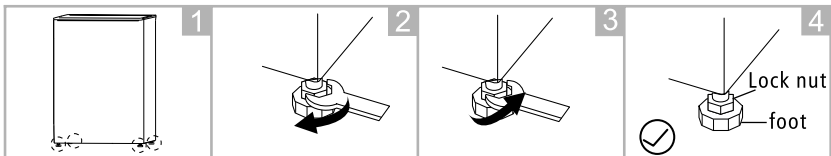


Pamatujte: před uvedením pračky do provozu bezpodmínečně odstraňte pojistky!

2

Postavení a vyrovnaní pračky do roviny

- pračku postavte na tvrdý, rovný povrch,
- uvolněte kontramatku pomocí plochého klíče,
- vyrovnejte do roviny otáčením nožek,
- utáhněte kontramatku.



Po postavení a vyrovnaní pračky do roviny zkontrolujte její stabilitu tak, že přitlačíte každý roh pračky a zkontrolujete, zda se pračka nepohybuje.

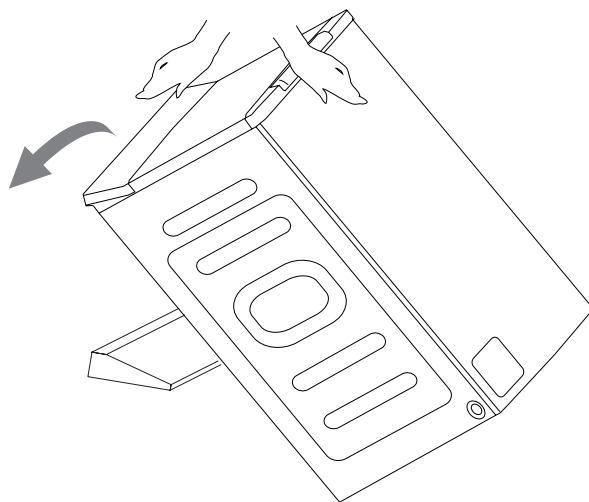
Podložky pro tlumení hluku



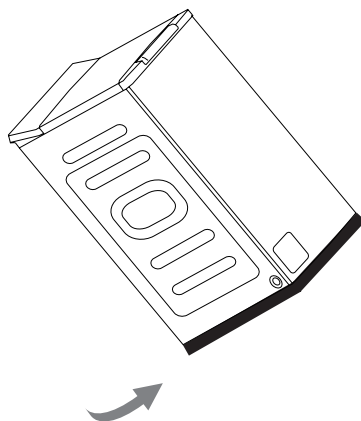
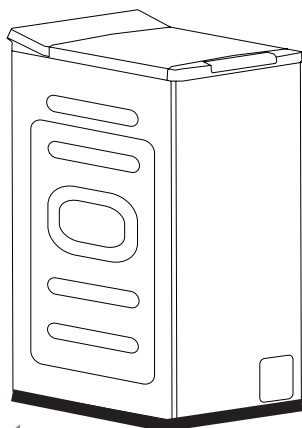
Upozornění!

Podložky pro tlumení hluku slouží k většímu ztišení spotřebiče. Instalace podložek je volitelná a nemá vliv na správné fungování zařízení.

- Položte zařízení na podlahu (jak je znázorněno na obr. č. 1). Podložte něčím měkkým, např. houbou nebo látkou, kvůli zabezpečení.
- Přilepte dva delší proužky na delší hrany spodní části zařízení a dva kratší proužky na kratší hrany (obr. č. 2).



1



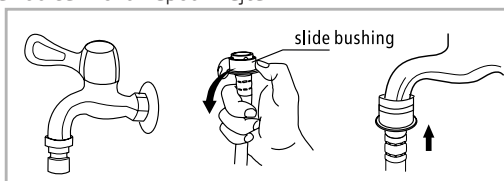
2

2x 
2x 

4

Připojení vody

- Používejte pouze nové kompletní hadice dodané společně se zařízením. Používané hadice znovu nepoužívejte.



- Přívodní hadice s těsněním se nachází v bubnu pračky. Tlak vody min. 0,01 MPa (0,1 bar), max. 1 MPa (10 bar).

- 1). Po připojení se ujistěte, že hadice není zkroucená,
- 2). Po připojení hadice a ventilu zkontrolujte jejich těsnost,
- 3). Pravidelně kontrolujte stav přívodní hadice.

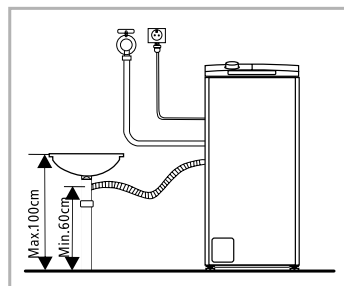
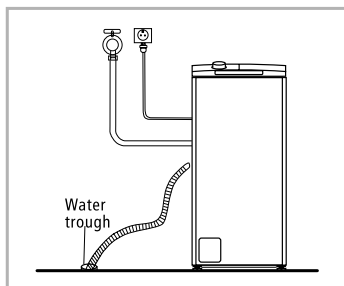


Pračku připojte pouze k přívodu studené vody.

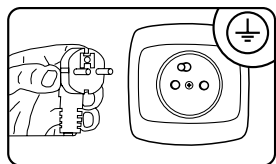
5

Odtok vody

- Odtoková hadice se nachází na zadní straně pračky. Hadici zajistěte tak, aby se nepohybovala při provozu pračky.



Připojení k elektrickému napájení



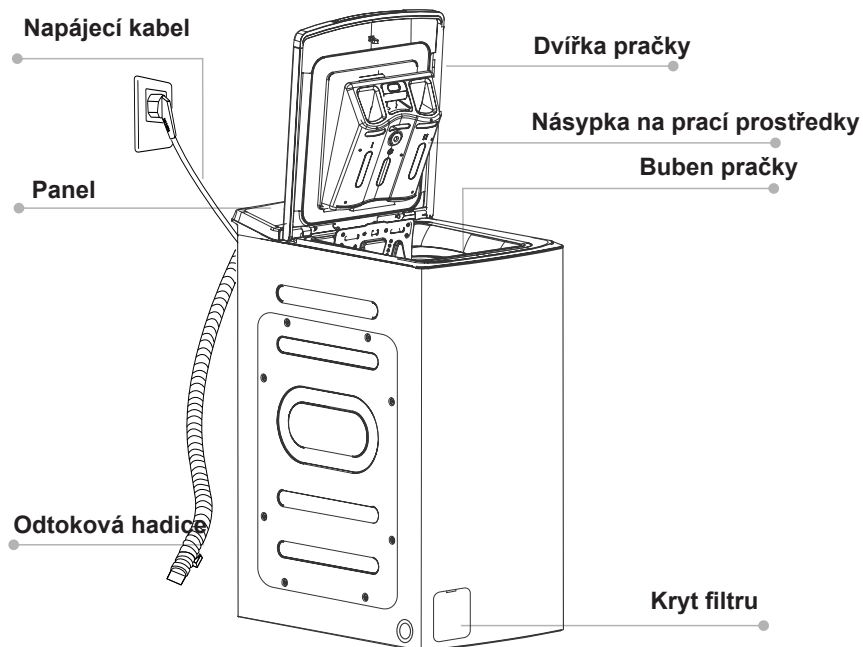
- Elektrická zásuvka, ke které připojujete pračku, musí být na viditelném a dostupném místě,
- pračku připojte pouze do správně nainstalované elektrické zásuvky, vybavené uzemňovacím kolíkem,
- nepřipojujte pomocí prodlužovacího kabelu,
- v případě poškození napájecího kabelu výměnu musí provést autorizovaný servis,
- elektrická instalace, ke které bude pračka připojena, musí být jištěna pojistkou 10 A.

Příprava prádla:



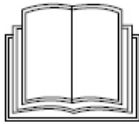
- Drobné předměty jako mince, kancelářské sponky, jehly atp. mohou poškodit prádlo a části pračky, a proto dodržujte několik velmi důležitých pokynů:
 - 1). Vyprázdněte kapsy
 - 2). Odstraňte všechny kovové předměty
 - 3). Jemné látky jako podprsenky nebo punčocháče perte ve speciálních ochranných sítkách
 - 4). Uzavřete zipy a zapněte knoflíky
 - 5). Ze zařízení odstraňte cizí předměty, například kostice nebo dráty.

CHARAKTERISTIKA ZAŘÍZENÍ

POPIS PRAČKY



Příslušenství:

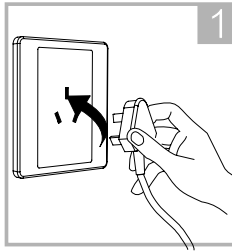
			
Záslepka přepravního otvoru	hadice přivádějící studenou vodu	vzpěra odtokové hadice (volitelně)	Návod k obsluze

RYCHLÝ START

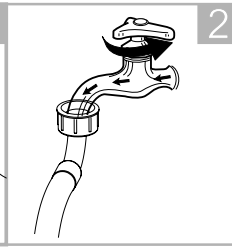
Výstraha!

- Před zapnutím prání se přesvědčte, že pračka je správně instalovaná.

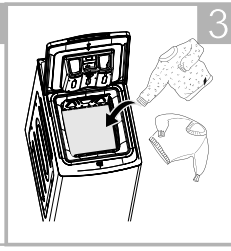
1. Před začátkem prání



připojte do napá-
jení



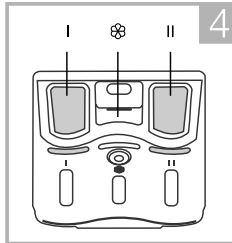
otevřete ventil



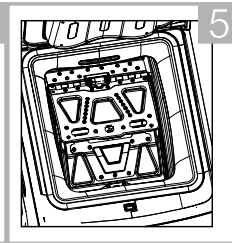
vložte praní

Upozornění!

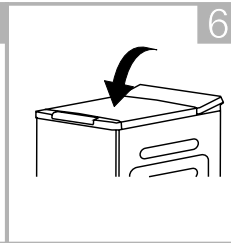
- Do I. zásuvky sedává detergent pouze v případě zvolení vstupního prání v pračkách majících takovou funkci.
- Ujistěte se, že západky bubnu jsou správně uzavřeny.



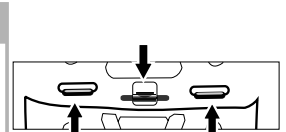
dodejte detergent



zavřete dvířka
bubnu

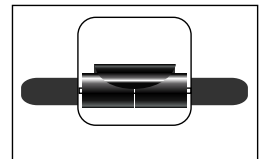


zavřete dvířka spo-
třebiče

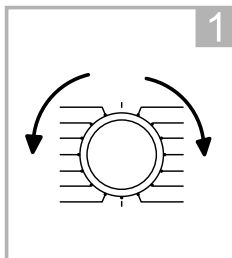


- Uzávěry zadního poklopu musejí být správně zajištěny.

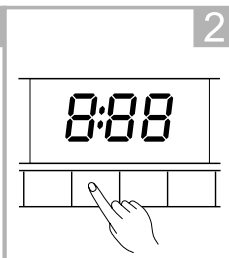
- Před každým praním zkontrolujte hřídel, musí se volně otáčet.



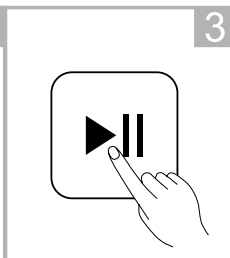
2. Prání



Vyberte program



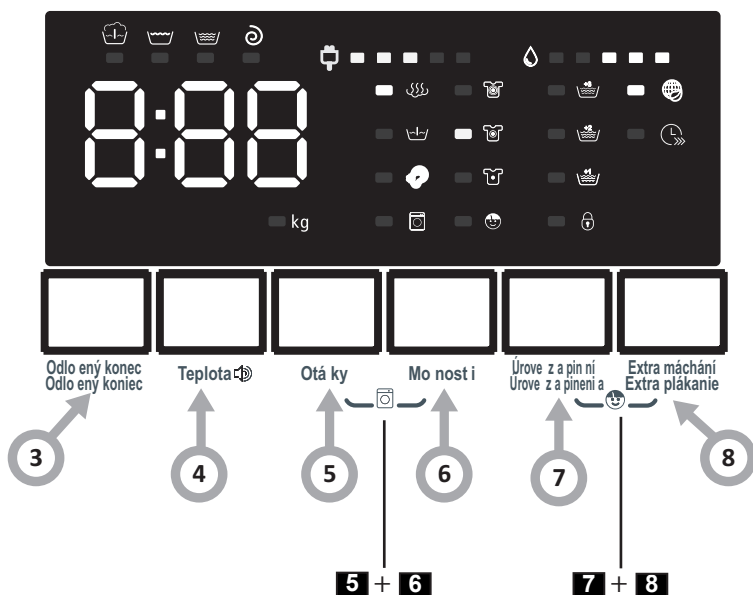
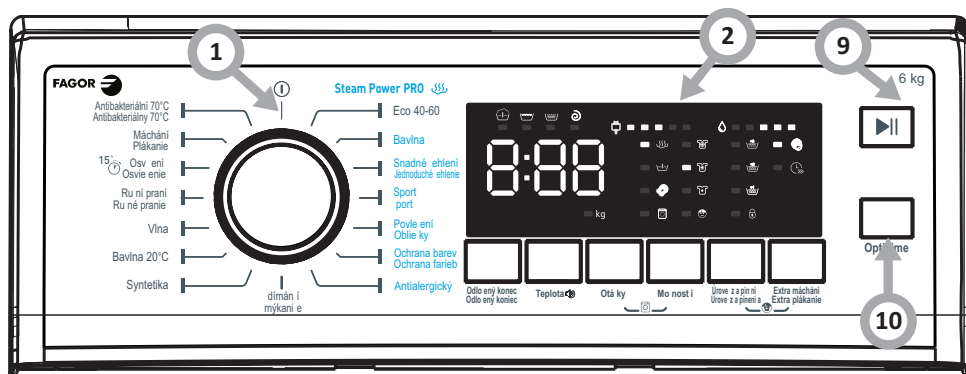
Vyberte funkci nebo Spusťte
přednastavený program



3. Po zakončení prání

Na displeji se zobrazí „Konec“.

POPIS OVLÁDACÍHO PANELU A DISPLEJE



1. Knoflík programátoru
2. Displej
3. Tlačítko **Odložený koniec**
4. Tlačítko **Teplota** / Zapínání/Vypínání zvuku
5. Tlačítko **Otáčky**
6. Tlačítko **Možnosti**
7. Tlačítko **Úroveň zašpinění**
8. Tlačítko **Extra máchání**
9. Tlačítko **Start/Pauza**
10. Tlačítko **OptiTime**
- 5+6 Samočištění bubny
- 7+8 Dětská pojistka Child Lock

1

Knoflík programátoru

- Můžete vybrat příslušný prací program, v závislosti na stupni znečištění, druhu a množství náplně, což zajišťuje lepší efekty a účinnější praní. Po spuštění programu bude otočení knoflíku do jiné polohy indikovat zvukový signál, ale nezpůsobuje změnu parametrů dříve vybraného programu.

2

Displej

- Velký a čitelný displej stále zobrazuje informace o každém programu.



Předpírka

SteamPower
PRO

Dětská pojistka Child Lock



Praní



Předpírka



Zámek dvířek pračky



Oplachování



SilentWash



Úroveň znečištění



Odstřed'ování

CleanRemin-
der

Dodatečné máchání

Ukazatel
energie

Eco Wash

Ukazatel
vody

Zkrácení času

3

Tlačítko dodatečné funkce Odložený konec

- V případě výběru funkce Hotovo za displej zobrazí čas zbývající do ukončení programu 0H, 1H, 2H... U této nabídky si vyberte čas, kdy chcete, aby vaše prádlo bylo vypráno, a pračka začne sama prát tak dlouho, aby stihla vyprat v nastaveném čase.

Stiskněte tlačítko, abyste nastavili čas, kdy má být prádlo vypráno.

4

Tlačítko Výběr teploty

- Toto tlačítko umožňuje nastavit teplotu praní pro jednotlivé programy. Stisknutí tlačítka zobrazí nastavení teploty vody dostupné pro daný program nebo nabídku praní ve studené vodě (bez ohřívání). V závislosti na vybraném programu se na displeji zobrazí následující nabídky nastavení: - °C (studená voda), 20 °C, 30 °C, 40 °C, 60 °C, 90 °C.

Zapnutí/Vypnutí zvuku

- Funkci zapínání/vypínání zvuku můžete spustit stisknutím a přidržením tlačítka Teplota asi 3 sekundy.

5

Tlačítko výběru otáček odstřed'ování

- Slouží k nastavení rychlosti odstřed'ování při vypouštění vody z pračky. Nastavení lze změnit stisknutím tlačítka Odstřed'ování. V závislosti na vybraném programu displej zobrazuje následující hodnoty: 0 (vypnutí odstřed'ování), 400, 600, 800, 1000.

6

Tlačítko Volby SteamPower PRO

- Pára proniká do látek, účinně eliminuje bakterie, bacily a nepříjemný zápach.
- Systém parního praní:
 - 1) zvyšuje efektivitu praní v boji s úpornými skvrnami,
 - 2) připraví prádlo k žehlení - prádlo je méně pomačkané,
 - 3) odstraňuje škodlivé bakterie a roztoče - je to vynikající nabídka pro osoby s citlivou kůží a alergie,
 - 4) odstraňuje příčiny nepříjemného zápachu - odstraňuje, a nikoli neutralizuje.Během praní vzniká vodní pára - její částice pronikají do vláken látek - uvolňují je, vyrovnávají a čistí. Pára dezinfikuje látky, zabíjí mikroby a změkčuje i ty nejupornější skvrny, a zároveň přitom neničí prádlo.
Použití páry přispívá k tomu, že mizí úporné skvrny a prádlo se stává ještě jemnějším. Použití páry je bezpečné a není škodlivé pro prané prádlo.

Předpírka

- Funkce Předpírání způsobuje prodloužení času praní o cca 20 minut. Spočívá v provedení dodatečného praní před hlavním praním. Díky zapnutí funkce Předpírka získáte velmi dobrý efekt praní bez nutnosti dřívějšího namáčení prádla. Tuto funkci doporučujeme zapnout při praní silně znečištěného prádla. Předpírání probíhá v tepl. 40°C.

SilentWash - noční praní

- Po zvolení této funkce rychlost odstřed'ování nepřekročí 800 otáček/min.

Úroveň znečištění:

- Tato funkce umožňuje prát podle vašich potřeb – rychle a úsporně, standardně nebo intenzivně. Pro vybraný program (viz: tabulka programů) můžete vybrat jednu ze tří úrovní znečištění: slabě znečištěné, silně znečištěné a velmi silně znečištěné. Umožňuje to:

- 1). Čisté, ekologické a ekonomické praní.
- 2). Výběr nabídek praní v závislosti na aktuálních potřebách.



1. úroveň - je určena pro slabě znečištěné prádlo. Standardně je tato volba zapnutá. Každým stupňováním zvyšujete intenzitu praní. Prodlužuje se čas mezi 2-10 minutami základního praní, aby se prádlo lépe vypralo.



2. úroveň - je to standardní prací program - používá algoritmus nezměněného programu, určený pro středně znečištěné prádlo.



3. úroveň - je určena pro silně znečištěné prádlo. Pračka odebírá stejné množství vody jako při 2. úrovni, ale čas základního praní je delší asi o 10 minut.

Tlačítko Extra máchání

- Tato funkce je zejména vhodná při praní prádla a také při praní oblečení pro osoby s citlivou kůží. Výběr této funkce zajišťuje jedno dodatečné máchání prádla.

Tlačítko Start/Pauza

- Tlačítko Start/Pauza slouží ke spuštění a přerušení provozu pračky. Při provozu pračky bliká příslušný symbol průběhu programu a indikuje tak fázi pracího programu. V režimu Pauza symboly neblíkají, ale svítí stálým světlem.

Tlačítko OptiTime

- Stisknutím tlačítka OptiTime zvolíte funkci Eco nebo program krátkého praní. Eco funkce: Po zvolení této funkce teplota klesá o jednu úroveň ve vztahu k zadané teplotě. Praní trvá až o 20 minut déle, ale spotřeba energie se snižuje o jeden stupeň (neplatí pro studenou vodu). Program krátkého praní: Změna nastavení: zkrácení délky praní. Spotřeba energie roste o jednu úroveň.

5+6

CleanReminder - samočištění bubnu

- Spotřebič počítá prací cykly (po 25 cyklech). Ke konci pracího cyklu po ukončení praní bliká LED dioda čištění bubnu, aby uživateli připomněla, že se má zapnout program čištění bubnu. Při čištění teplota činí 90 °C. Během tohoto programu nesmí být v pračce žádné prádlo. Program se po ukončení čištění bubnu zase vypíná. Spotřebič začne počítat nových 25 pracích cyklů. Zvolte požadovaný program, stiskněte na 3 sekundy [5] a [6], dokud neuslyšíte zvukové znamení.

7+8

Dětská pojistka Child Lock

- Tato funkce uzamkne funkční tlačítka a zabrání tak změně nastavení nebo přerušení práce pračky dětmi. Funkci můžete zapnout v průběhu cyklu současným stisknutím a přidržením po asi 3 sekundy tlačítka Míra zašpinění a tlačítka Máchání extra. Aby tato funkce během trvání cyklu mohla být vypnuta, opětovně přidržte stejné tlačítka cca 3 sekundy.



Pokud je zapnuta dětská pojistka, na displeji se zobrazí symbol ☹️.

Když se zapne tato funkce, tak se na obrazovce navíc zobrazuje nápis „CL“. Vypnutí pračky, odpojení od zdroje napájení a ukončení pracího programu nezruší dětskou pojistku.

SPECIÁLNÍ PROGRAMY

1

Antialergický

- Tento program je určen pro děti a osoby s citlivou kůží nebo s kožní alergií. Díky němu se z látek odstraňují prakticky všechny alergeny, roztoči, bakterie, mikrobi či plísně. Vypere také úporné skvrny. Je vhodný na praní jemného prádla, např. dětského - neničí oděvy. Praní s antialergickým programem probíhá při teplotě 60 °C (teplotu nelze měnit), následují 4 máchání, vše ohřátou vodou.

2

Eco 40-60 (referenční program v souladu s normou EN 60456)

- Program „Eco 40-60“ slouží k praní běžně zašpiněných bavlněných látek dohromady, které lze prát při teplotě 40 °C nebo 60 °C ve stejném cyklu.

3

Osvěžení 15'

- Program slouží pro regeneraci prádla. Provádí všechny tři etapy praní:
1) základní praní 2) máchání 3) odstředování.

4

Ochrana barev

- Pro praní barevných oděvů lépe chrání barvy.

5

Antibakteriální 70°C

- Program slouží k odstranění části bakterií z látek, aby se dosáhlo hygienického účinku.

6

Snadné žehlení

- Program slouží k praní oblečení, například košil. Buben pračku po posledním odstředování udělá ještě několik pohybů, aby se snížilo zmačkání.

POPIS POUŽÍVÁNÍ

1

Výběr programu

- Nastavte knoflík programátoru ve směru chodu i proti chodu hodinových ručiček.
- Upravte si program podle svých potřeb – můžete změnit teplotu, rychlost odstřed'ování nebo zapnout doplňkové funkce (viz tabulka programů).
- Stiskněte tlačítko Start/Pauza.

2

Hotovo za

Abyste nastavili Hotovo za:

- Zavřete okénko dvířek pračky.
- Knoflík programátoru nastavte na vybraný program.
- Vyberte dodatečné funkce nebo změňte parametry praní – podle potřeb. (viz tabulka programů).
- Stiskněte tlačítko Hotovo za.
- Na displeji vyberte Hotovo za v rozsahu 0-24 hodin.
- Stiskněte tlačítko Start/Pauza. Pračka se přepne do pohotovostního režimu.
- Praní bude automaticky ukončeno.



Po výběru Hotovo za se na displeji zobrazí čas zbývajcí do ukončení pracího programu.

3

Ukončení praní

- Ukončení praní indikuje zvukový signál (pokud je aktivní). Na displeji se zobrazí nápis END, po 30 sekundách od ukončení programu se pračka automaticky vypne (zhasne displej, odjistí se dvířka, pračka bude ve vypnutém režimu).
- Uzavřete přívod vody.
- Odpojte pračku od elektrické sítě.
- Otevřete okno pračky a vyjměte prádlo.

4

Zrušení a změna programu

- Program můžete resetovat stisknutím tlačítka pauza na 3 sekundy.

ŘEŠENÍ PROBLÉMŮ BĚHEM PROVOZU

Popis	Příčina	Řešení
Není možné pračku nastartovat	Dvířka nejsou správně uzavřená.	Spustte znovu po zavření dvířek. Zkontrolujte, zda oděv neblokuje dveře.
Není možné otevřít dvířka	Je aktivní je funkce zabezpečení spotřebiče.	Odpojte napájení, opětovně pračku nastartujte
Únik vody	Spojení mezi hadicí přivádějící vodu nebo hadicí odvádějící vodu, a kohoutem nebo pračkou není těsné.	Zkontrolujte a namontujte hadice na vodu. Vyčistěte vypouštěcí hadici.
Zbytky detergentu v zásuvce.	Detergent je vlhký nebo hrdkovaný.	Vyčistěte a vytřete zásuvku na detergenty.
Ukazatel nebo displej se nesvítlí.	Není spojení s elektronickým obvodem nebo vodiče nejsou správně propojeny.	Zkontrolujte, zda není vypnuté napájení a zda zástrčka napájecího vodiče je správně vložená do zásuvky.
Nesprávný hluk		Zkontrolujte, zda jste odstranili tyče (přepravní pojistky). Zkontrolujte, zda zařízení stojí na stabilní, vodorovné podlaze

ÚDRŽBA A ČIŠTĚNÍ

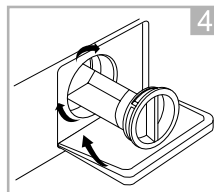
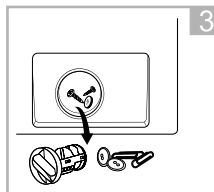
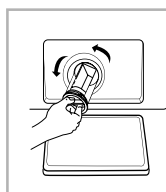
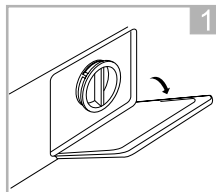


K čištění pláště a plastových částí výrobku nikdy nepoužívejte rozpouštědla a abrazivní, brusné čisticí prostředky (např. prášky nebo čisticí pasty). Používejte pouze jemné tekuté mycí prostředky a měkké hadříky. Nepoužívejte houby.

1

Čištění filtru čerpadla

■ Filtr čerpadla čistěte asi každých 20 prání. Zanedbání čištění filtru způsobuje potíže s odtokem vody z pračky.

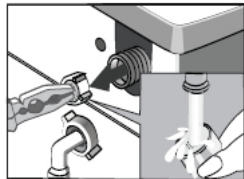
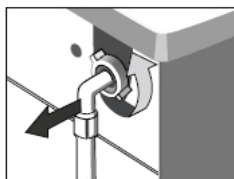


- 1). otevřete servisní filtr,
- 2). otevřete filtr otočením proti směru hodinových ručiček,
- 3). vyjměte a vyčistěte filtr,
- 4). zavřete spodní krytku.

2

Čištění ventilu přívodu vody

■ Opětovná montáž filtru - obrácené pořadí.

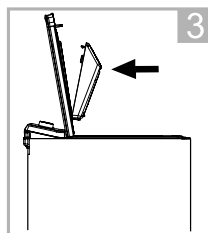
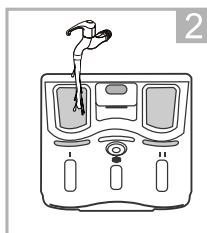
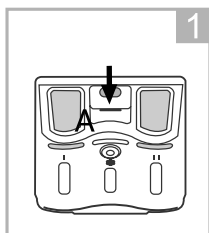


- 1). Vyšroubujte hadici přívodu vody,
- 2). Uchopte kleštěmi za kolík sítky filtru,
- 3). Filtr vyjměte a vyčistěte.

3

Čištění násypky na prací prostředky

■ Čistěte nejlépe alespoň jednou za měsíc.



- 1). Vytáhněte zásuvku na prací prostředek.
- 2). Opláchněte pod tekoucí vodou, očistěte kartáčkem nebo kusem látky,
- 3). Zasuňte zásuvku zpět.

PRAKTICKÉ POKYNY TÝKAJÍCÍ SE PRANÍ

PRACÍ PROSTŘEDKY A AVIVAZE

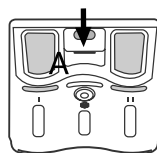


Doporučujeme používat běžné prací prostředky (sypké) pro úplný rozsah teplot, podle pokynů výrobce pracího prostředku uvedených na obalu.

1

Prací prostředky

- Prací prostředek nasypejte do přihrádky násypky označené symbolem **II**
- Prací prostředek pro předpírku nasypejte do přihrádky násypky, označené symbolem **I**



2

Změkčovací přípravky přidávané do máchání

- Změkčovací přípravek nalijte do prostřední přihrádky násypky, označené symbolem
- Nepřekračujte maximální hladinu označenou na přihrádce násypky. Pračka si vezme přípravek při posledním máchání.



Pro praní bílého prádla doporučujeme používat stálý prací prostředek, jako je prací prášek.

PRVNÍ PRANÍ

- Před prvním praním proveďte jeden cyklus při vysoké teplotě bez náplně podle níže uvedeného postupu:

- 1). Pračku připojte k napájení.
- 2). Otevřete ventil přívodu vody,
- 3). Nastavte knoflík programátoru na praní při vysoké teplotě, přidejte vhodný prací prostředek a stiskněte tlačítko Start/Pauza.

ZNEČISTENÍ

1

Úporné skvrny

- před praním prádla použijte odstraňovač skvrn, podle návodu k používání.

2

Silné znečištění:

- za účelem dosažení lepšího účinku perte jednorázově menší množství prádla,
- přidejte více pracího prostředku, po praní silně zašpiněného oblečení (např. pracovního oděvu) nebo oblečení, které ztrácí vlákna, pračku propláchněte. Za tímto
- účelem zapněte prací program na 60 °C, bez náplně, např. Bavlina nebo Syntetika.

3

Slabé znečištění

- Viz „Úspora“.

USPORA

Omezení spotřeby energie a vody

- Malé množství nepřilíživého špinavého prádla perte příslušným programem, například Osvěžení 15'.
- Kromě toho pračka pro většinu programů zjišťuje objem náplně. U programu Bavlina v případě malé náplně pračka sníží spotřebu vody a energie a zkrátí čas praní.
- Nejúčinnějšími programy z hlediska spotřeby energie a vody jsou obecně ty, které používají nižší teplotu a provádějí se delší dobu.
- Naplnění domácí pračky do plné kapacity uvedené výrobcem pro příslušné programy k úspoře energie a vody.

TVRDOST VODY

- Tvrdá voda způsobuje usazování vodního kamene. Informace o tvrdosti vody můžete získat v nejbližší vodárenské firmě. Ke každému praní doporučujeme používat prostředky změkčující vodu.

VÝPADEK NAPĚTÍ (PAMĚŤ PROGRAMU)

- Odpojení pračky od sítě nebo výpadek napětí nezpůsobí zrušení programu. Zapnutý program je uložen v paměti zařízení a spustí se po opětovném zapnutí napětí. Při výpadku napájení neotevírejte dvířka pračky.

NÁPLŇ

- Maximální objem bubnu činí 6 kg.
- Buben pračky naplňujte prádlem podle níže uvedených pokynů:
 - 1). Bavlna, sport, antialergický - maximálně 1/2 bubnu (nenaplňujte buben oblečením silou, jinak prádlo nebude tak dobře vyprané),
 - 2). Syntetika - maximálně 1/2 bubnu,
 - 3). Vlna, ruční práaní - maximálně asi 1/3 bubnu.



Pračku nepřeplňujte. Přeplnění pračky může poškodit prané prádlo. V případě přeplnění se na displeji zobrazí zpráva OVL - z bubnu vyjměte přebytečné prádlo a pračku opět zapněte. Maximální množství náplně, v závislosti na programu, je uvedeno v tabulce programů.

KONTROLA ROZLOŽENÍ NÁPLŇ

- Elektronický ovladač pračky je vybaven systémem kontroly vyvážení. Před provedením odstředování systém kontroluje rozmístění prádla v bubnu. V případě zjištění velkého rozdílu vyvážení systém několikrát zkouší změnit polohu prádla v pračce. Někdy tyto pokusy nestačí ke vhodnému rozložení prádla. Problémy mohou způsobit např. froté županý prané společně s jiným druhem prádla, prostěradla, která se stočila do koule kolem jiných částí prádla atp.
- Systém pak může zareagovat dvěma způsoby:
 - 1). Akceptovat nerovnoměrné rozmístění oděvů, ale snížit rychlost odstředování,
 - 2). neumožní odstředování.

V obou případech po ukončení praní otevřete dvířka pračky ručně, rozložte prádlo, zavřete dvířka a vyberte libovolný program.

ZAJIŠTĚNÍ DVÍŘEK

- Pračka je vybavena pojistkou, která znemožňuje otevření dvířek pračky během praní. Po ukončení pracího programu pračka automaticky odjistí dvířka.



Pokud se v bubnu nachází voda nebo je v něm příliš vysoká teplota, nelze otevřít dvířka. Dvířka pračky nelze také otevřít během některých etap praní.

JEMNÉ TKANINY

1

Výběr programu

- Zvolte příslušný program Syntetika, Vlna, Ruční praní.

2

Náplň

- Nepřepřehňujte pračku, v případě jemných látek činí maximální náplň 2,5 kg, viz „Náplň“.

DÁVKOVÁNÍ PRACÍHO PROSTŘEDKU

1

Příliš málo pracího prostředku

- prádlo šedne, tvoří se mastné hrudky, usazuje se vodní kámen.

2

Příliš mnoho pracího prostředku

- prádlo silně pění, slabá účinnost praní, nedostatečné vypláchnutí pracího prostředku z látky.

Další informace o výrobku se nacházejí v unijní databázi výrobků EPREL na adrese <https://eprel.ec.europa.eu>. Informace lze získat načtením QR kódu z energetického štítku nebo zadáním modelu výrobku z energetického štítku do vyhledávače EPREL <https://eprel.ec.europa.eu/>

ZÁRUKA, POPRODEJNÍ SERVIS

Záruka

Záruční plnění podle záručního listu. Výrobce neodpovídá za žádné škody způsobené nesprávným zacházením s výrobkem.

Servis

- Výrobce zařízení doporučuje, aby všechny opravy a seřizovací činnosti prováděl tovární servis nebo autorizovaný servis výrobce. Z bezpečnostních důvodů neopravujte zařízení vlastními silami.
- Opravy osobami bez požadované kvalifikace mohou představovat vážné nebezpečí pro uživatele zařízení.
- Minimální období, v němž jsou dostupné náhradní díly potřebné na opravu spotřebiče, činí 7 nebo 10 let podle druhu a určení náhradního dílu a je v souladu s Nařízením komise (EU) 2019/2023.
- Seznam náhradních dílů a procedura objednávání jsou k dispozici na webových stránkách výrobce, dovozce nebo oprávněného zástupce.
- Minimální doba platnosti záruky na zařízení nabízené výrobcem, dovozcem nebo oprávněným zástupcem je uvedena v záručním listu.
- Zařízení ztrácí záruku v důsledku svépomocných adaptací, úprav, porušení plomb nebo dalších zabezpečení přístroje nebo jeho částí a dalších svépomocných zásahů do zařízení v rozporu s návodem k obsluze.

Oznámení poruchy a pomoc v případě závady

Potřebuje-li zařízení opravit, kontaktujte servis. Kontaktní údaje servisu včetně telefonního čísla se nacházejí v záručním listu. Před kontaktem si připravte výrobní číslo zařízení, nachází se na výrobním štítku. Pro pohodlí si ho prepíste níže:

--	--	--	--	--	--	--	--	--	--	--	--	--	--

**Záruční a pozáruční servis spotřebičů značky Amica zajišťuje
firma Martykán servis v ČR a Fastplus v SR a jejich servisní střediska.**

Martykán servis

Zámecká 3
698 01 Veselí nad Moravou
Tel: 518 324 555
e-mail: servis@martykanservis.cz
www.martykanservis.cz

Fastplus s.r.o.

Na pántoch 18
831 06 Bratislava - Rača
Tel: **2 4910 5853-54**
www.fastplus.sk

FAGOR
ELECTRODOMÉSTICO



www.fagorelectrodomestico.com