



## Komínový odsavač par

10030272

10030275

10030273

10030276

10030274

10030300

**KLARSTEIN**

**Vážený zákazníku,**

Gratulujeme Vám k zakoupení produktu.

Prosím, důkladně si přečtete manuál a dbejte na následující pokyny, aby se zabránilo škodám na zařízení. Za škody způsobené nedodržením instrukcí a pokynů neručíme.

## Obsah

Bezpečnostní pokyny	3
Montáž	4
Obsluha zařízení	8
Čištění a údržba	11
Odstraňování poruch	12
Pokyny k likvidaci	13
Prohlášení o shodě	13

# Bezpečnostní pokyny

- Tento návod k obsluze slouží pro Vaši bezpečnost. Čtěte návod pozorně a dobře ho uschovejte, abyste po něm mohli kdykoli sáhnout.

## Děti v domácnosti

- Malé děti musí být vzdáleny mimo zařízení. Musí být pod dozorem, aby se nedotýkaly horkých částí.
  - Děti od 8 let, tělesně a duševně omezení lidé by měli používat toto zařízení pouze tehdy, pokud byly obeznámeni o bezpečném používání zařízení a s ním spojeným nebezpečím.
- Uchovejte zařízení a síťový kabel mimo dosah dětí, které jsou mladší než 8 let.

## Obecně

- Zařízení je určeno pouze pro domácí použití.
- Přístupné části se mohou stát během provozu horkými.
- Pod odsavačem par neflambujte.
- Pravidelně kontrolujte zástrčku a síťový kabel. Pokud je síťový kabel poškozen, musí být vyměněn zákaznickým servisem, aby se zabránilo nebezpečím.
- Nenechte přijít síťový kabel do kontaktu s horkými částmi zařízení.
- Dejte pozor, aby se síťový kabel nezachytil pod zařízením nebo v zařízení, aby se zabránilo škodám na síťovém kabelu.
- Nemontujte zařízení ve venkovním prostředí, na vlhkém místě nebo v oblasti, která může být postižena únikem vody, např. pod umyvadlo nebo vedle umyvadla. V případě poškození vodou nechejte zařízení zcela vyschnout.

## Čištění

- V blízkosti nepoužívejte hořlavé spreje.
- Důsledně zlikvidujte obalový materiál.
- Při používání a čištění zařízení buďte opatrní. Přečtěte si kapitulu "Čištění a údržba".
- K čištění se nesmí používat parní čističe.

## Montáž

- Montáž může provádět pouze kvalifikovaný elektrikář nebo jiná kvalifikovaná osoba. Montáž musí být provedena správně, podle pokynů výrobce.
- Zařízení není určeno k ovládní externím časovačem ani samostatným dálkovým ovladačem.
- Při pevných kabelech musí být možnost přerušení obvodu stanovena dle směrnic zapojení vodičů.
- Informujte se o místních předpisech týkajících se odsávání kouře. Nepřipojujte digestoř ke komínu nebo k rozvodu horkého vzduchu. Zkontrolujte, zda je větrání místnosti v souladu s místními předpisy. Ujistěte se, že objem odběrového proudu nepřesáhne 4 Pa (0,04 mbar).

Místnost musí být přiměřeně větraná, když je odsavač používán současně se zařízeními, která spalují plyn nebo jiná paliva. Vzduch nesmí být odváděn do odvodu spalin, který se používá jako odvod spalin pro zařízení, která spalují plyn nebo jiná paliva. Musí se dodržovat právní předpisy týkající se odsávání vzduchu.

- Před připojením zařízení vypněte napájení. Zkontrolujte, zda napájecí napětí odpovídá jmenovitému napětí na typovém štítku zařízení.
- Během elektrostatického výboje (např. Bouřka) může zařízení přerušit provoz. To nepředstavuje žádné nebezpečí nebo poškození. Odpojte napájecí zdroj od zařízení a znovu ho po jedné minutě připojte.
- Nepoužívejte zařízení, pokud se vyskytnou známky poškození nebo poruchy. V takovém případě kontaktujte zákaznický servis.

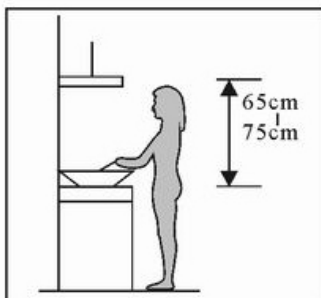
## Montáž

### Pro model bez skla (10030272)

1. Odstup mezi varnou plochou a nejspodnější hranou digestoře musí být minimálně 65 - 75 cm (viz obrázek 1).

2. Po určení výšky upevněte zakotvení na příslušném místě. Nejprve musíte umístit otvory (budete potřebovat vrtačku, odpovídající vrtáky, hmoždinky a šrouby) a potom připevněte zakotvení pomocí šroubů na stěnu.

3. Když je zakotvení upevněno, připevněte vnitřní držák komínového obkladu podobným postupem (viz obrázek 2). Dbejte, prosím, na správné vzdálenosti (odstup prosím vyměřte), protože obklad komína se později upevní k držáku. Zafixujte prosím vnější svorku pro obklad komínu na vnější straně obkladu a zkontrolujte, zda je vnitřní obklad komínu ve výšce volně pohyblivý. Potom nainstalujte na kryt digestoře připojení potrubí a obklad komína. Viz obrázek 3.

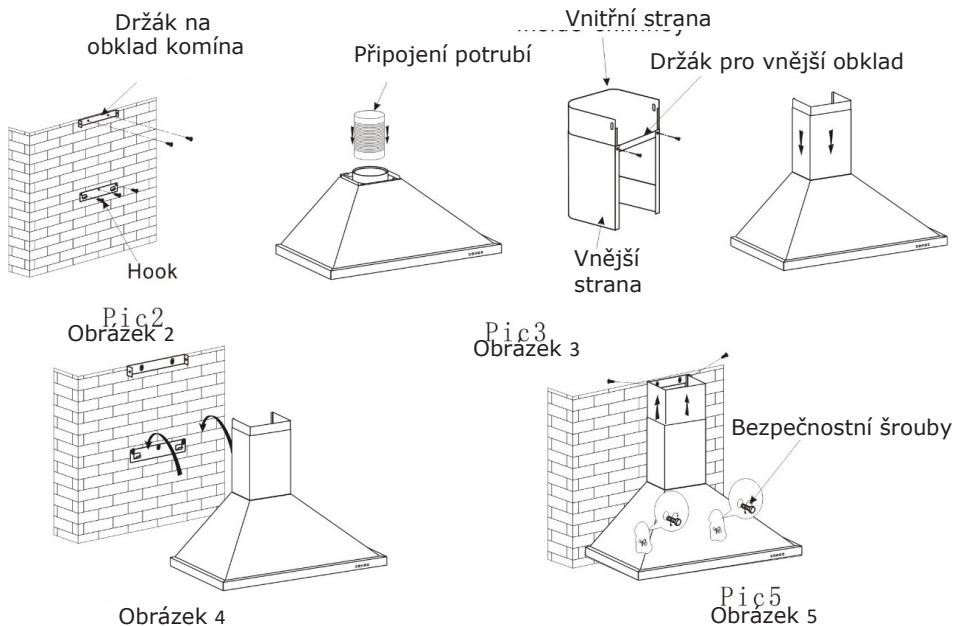


Obrázek 1

4. Umístěte kryt digestoře na ukotvení (viz obrázek 4).

5. Nastavte správnou výšku vnitřního obložení komína tak, aby byly držáky vyrovnané a zafixujte je. Kryt digestoře můžete potom zajistit pomocí bezpečnostních šroubů (viz obrázek 5).

*Poznámka: Všímněte si, prosím, že dva bezpečnostní kryty se nacházejí na zadní straně konstrukce.*

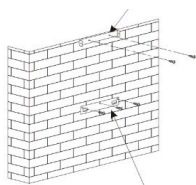


**Pro model se sklem (10030273)**

1. Odstup mezi varnou plochou a nejspodnější hranou digestoře musí být minimálně 65 - 75 cm (viz obrázek 1).
2. Po určení výšky upevněte zakotvení na příslušném místě. Nejprve musíte umístit otvory (budete potřebovat vrtačku, odpovídající vrtáky, hmoždinky a šrouby) a potom připevněte zakotvení pomocí šroubů na stěnu. Když je zakotvení upevněno, připevněte vnitřní držák komínového obkladu podobným postupem (viz obrázek 2). Dbejte, prosím, na správné vzdálenosti (odstup prosím vyměřte), protože obklad komína se později upevní k držáku.
3. Nainstalujte na kryt digestoře připojení potrubí a umístěte kryt digestoře na zakotvení (viz obrázek 6).
4. Skleněný díl správně nasadte a zafixujte ho vhodnými skutky. Konec potrubí odvedte do většího prostředí. Všimněte si, prosím, že k tomu je třeba mít k dispozici potřebný otvor.
5. Nastavte správnou výšku vnitřního obložení komína tak, aby byly držáky vyrovnané a zafixujte je. Kryt digestoře můžete potom zajistit pomocí bezpečnostních šroubů (viz obrázek 7).

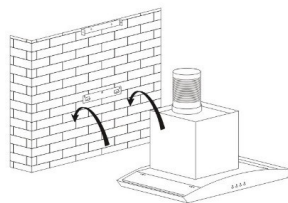
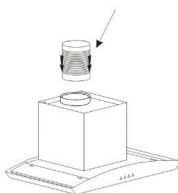
Poznámka: Všimněte si, prosím, že dva bezpečnostní ventily se nacházejí na zadní straně konstrukce.

Držák na obklad komína

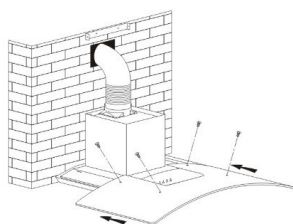


Hook  
Obrázek 2

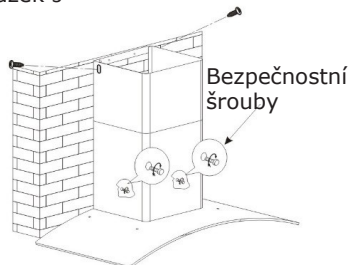
Připojení potrubí



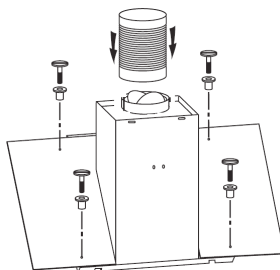
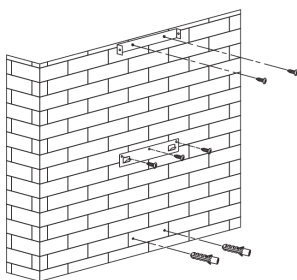
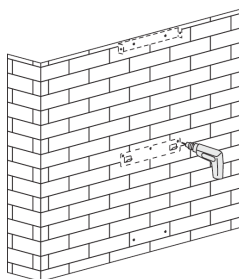
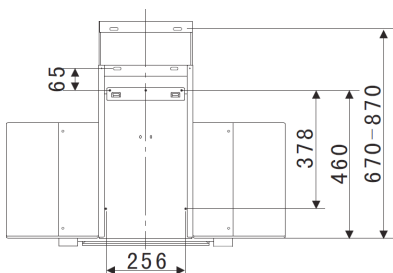
Pic 3  
Obrázek 3

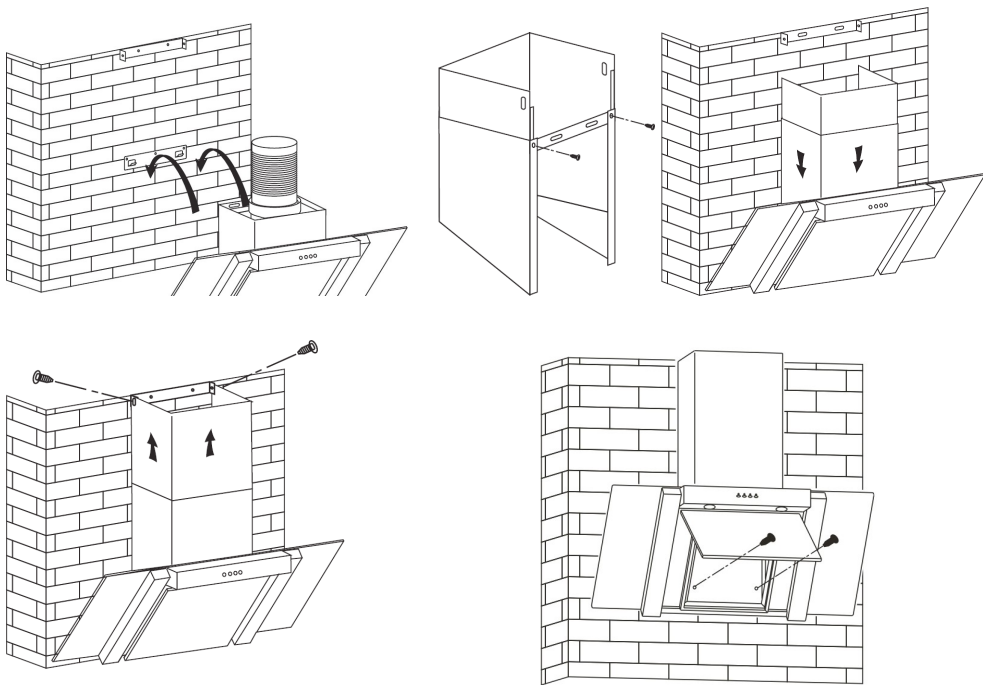


Obrázek 4

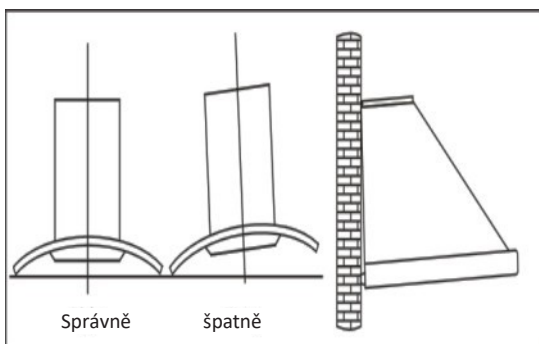


Obrázek 5



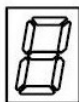


1. Před montáží dbejte na to, aby byl prostor čistý, aby se zabránilo nasátí zbytků třísek a prachu.
2. Odsavač par nesmí sdílet vývod vzduchu s plynovým spotřebičem, kamny nebo jiným přiváděným horkým odpadním vzduchem.
3. Nepřekročte ohnutí odpadní trouby 120 °. Trouba může být vedena paralelně k výchozímu bodu nebo přes něj a pak ke stěně.
4. Po montáži zajistěte, aby byla odtahová hubice vodorovně, aby se zabránilo shromažďování zbytků tuku na určité straně.







# Obsluha zařízení

Ovládací panel pro číslo produktu 10030272

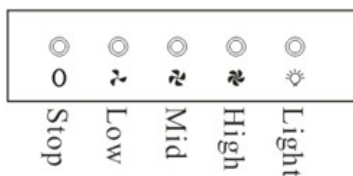






Po připojení ke zdroji napájení se ovládací panel rozsvítí. Zařízení přejde do pohotovostního režimu a po 30 sekundách osvětlení ovládacího panelu zhasne.

	Zapnutí / vypnutí	Zapnutí a vypnutí ventilátoru.
	Světlo	Na zapnutí a vypnutí
	Úroveň	K dispozici jsou 3 stupně foukání: Nízká (1) -Střední (2) Vysoká (3) .Po každém stisknutí tlačítka se ventilátor přepne o jeden krok výše. Na displeji se zobrazuje číslo úrovně (1, 2 nebo 3).
	Časovač	Časovač je nastaven na 9 minut. Stisknutím tohoto tlačítka v provozu nastavíte časovač motoru. Na displeji se zobrazí za sebou 9, 8, 7, 6 až po 0. Bez dalšího zadání se osvětlení displeje po 30 sekundách vypne.



Ovládací panel pro číslo produktu 10030273, 10030274, 10030275








0	VYPNUTÍ	Pomocí tohoto knoflíku vypněte ventilaci.
	Nízká úroveň ventilátoru	Použijte nízkou úroveň na provzdušnění kuchyně. Je vhodný pro vaření bez velké páry. Opětovným stisknutím vypněte ventilátor.
	Střední úroveň ventilátoru	Střední úroveň je ideální pro běžné vaření. Opětovným stisknutím vypněte ventilátor.
	Vysoká úroveň ventilátoru	Vyberte vysokou úroveň, když se vytváří těžký kouř nebo pára, aby se dosáhlo nejvyšší účinnosti odváděného vzduchu. Opětovným stisknutím vypněte ventilátor.
	Světlo	Zapnutí a vypnutí lampy.

## Ovládací panel pro číslo produktu 10030276



Po připojení ke zdroji napájení se ovládací panel rozsvítí. Zařízení přejde do pohotovostního režimu a po 5 sekundách osvětlení ovládacího panelu zhasne. Při stisknutí jakéhokoliv tlačítka se rozsvítí.

	Světlo	Na zapnutí a vypnutí
	Nízká úroveň	Zapnutí nízké úrovně. Po opětovném stisknutí tlačítka se ventilátor zhasne.
	Střední úroveň	Zapnutí střední úrovně. Po opětovném stisknutí tlačítka se ventilátor vypne.
	Vysoká úroveň	Zapnutí vysoké úrovně. Po opětovném stisknutí tlačítka se ventilátor vypne.
	Časovač	Stisknutím tlačítka se nastaví časovač na 5 minut.

## Čištění a údržba

### Čištění tukového filtru

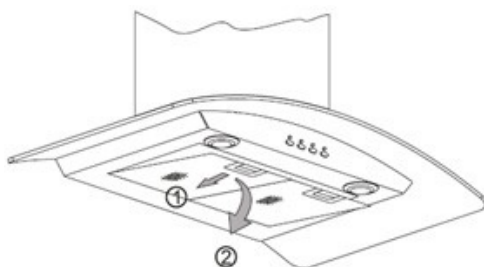
Filtr se skládá z nerezavějící oceli. Nepoužívejte proto žádné žíravé čisticí prostředky. Udržování filtru v čistotě se postará o provoz bez problémů. Postupujte přesně podle pokynů níže.

#### Metoda 1

Mřížku umístěte do čisté teplé vody (teplota 40 - 50 ° C). Přidejte čisticí prostředek a nechte namočit na 2 - 3 minuty. Používejte ochranné rukavice a čistěte mřížku měkkým kartáčkem. Nepoužívejte příliš velký tlak, protože mřížka je jemná a může se snadno poškodit.

#### Metoda 2

Tukový filtr umývejte v myčce na 60 ° C.



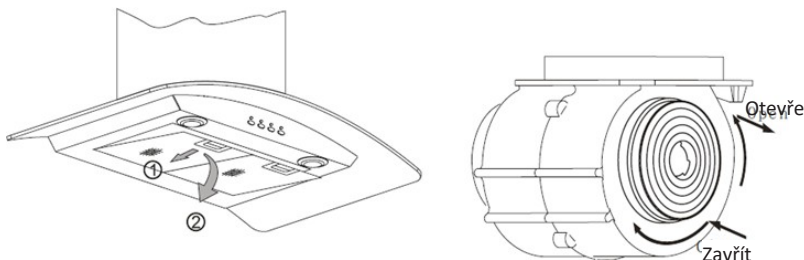
### Čištění odsavače par

- Abyste ochránili konstrukci na dlouhou dobu před změnami, odsavač by měl být čištěn teplou vodou a nežíravým čisticím prostředkem.
- Nepoužívejte abrazivní čisticí prostředky, protože by mohly poškodit konstrukci.
- Udržujte vodu mimo motoru a jiných částí, protože by to mohlo poškodit zařízení.
- Před čištěním odpojte zařízení ze zásuvky.
- Filtr s aktivním uhlím nesmí být vystaven nadměrnému teplu.
- Netrhejte lištu, pevně osazenou kolem filtru s aktivním uhlím.
- Vyměňte síťovou zástrčku nebo síťový kabel, pokud jsou poškozeny.

### Osazení filtru s aktivním uhlím

Vyjměte tukový filtr.

Uhlíkové filtry jsou umístěny na obou koncích motoru. Otočte uhlíkové filtry proti směru hodinových ručiček, dokud nebudou odtočené.



Filtry s aktivním uhlím by měly vybrat každých 3 - 6 měsíců a vždy, když jsou poškozeny.

## Odstraňování poruch

Chyba	Důvod	Řešení
Světlo svítí, ale ventilátor nefunguje.	Lopatka ventilátoru se zasekla.	Vypněte zařízení a nechte jej opravit kvalifikovaným technikem.
	Motor je poškozen.	
Ani světlo ani ventilátor nefungují.	Žárovka se vypálila.	Vyměňte žárovku.
	Napájecí kabel je uvolněný.	Zapojte napájecí kabel.
Silné vibrace na zařízení.	Lopatka ventilátoru je poškozena.	Vypněte zařízení a nechte jej opravit kvalifikovaným technikem.
	Motor ventilátoru není správně upevněn.	Vypněte zařízení a nechte jej opravit kvalifikovaným technikem.
	Zařízení v držáku nevisí správně.	Vypněte zařízení a nechte jej opravit kvalifikovaným technikem.
Slabý odsávací výkon.	Vzdálenost mezi zařízením a varnou deskou je příliš velká.	Změňte vzdálenost na 65 – 75 cm.

## Pokyny k likvidaci



Podle Evropského nařízení odpadu 2002/96 / EU tento symbol na výrobku nebo jeho obalu znamená, že výrobek nepatří do domácího odpadu. Na základě směrnice by se měl přístroj odevzdat na příslušném sběrném místě pro recyklaci elektrických a elektronických zařízení. Zajištěním správné likvidace výrobku pomůžete zabránit možným negativním dopadům na životní prostředí a lidské zdraví, což by jinak mohl být důsledek nesprávné likvidace výrobku. Pro detailnější informace o recyklaci tohoto výrobku se obraťte na svůj Místní úřad nebo na odpadovou a likvidační službu vaší domácnosti.

## Prohlášení o shodě



**Výrobce: Chal-Tec GmbH, Wallstraße 16, 10179 , Berlín, Německo**

Tento produkt je v souladu s následujícími evropskými směrnici:

2014/30/EU (EMV)

2014/35/EU (LVD)

2009/125/EG (EVPG)

- (EU) Nr. 66/2014 2010/30/EU

- (EU) Nr. 65/2014 2011/65/ EU (RoHS)

