

# **Telefon Cat<sup>®</sup> B25**

## **Uživatelská příručka**

Děkujeme, že jste si zakoupili  
mobilní telefon Cat B25

## Stručné představení

Děkujeme vám, že jste si zakoupili mobilní telefon GSM Cat B25. V této příručce najdete popis všech jeho užitečných funkcí. Telefon B25 je vodovzdorný dle IPX7, prachuvzdorný dle IP6X a je dostatečně odolný, aby vydržel pád z výšky 2 metrů na tvrdý povrch. Podporuje **FM rádio, Bluetooth, MMS, svítlnu LED a má zvláště dlouhou výdrž baterie.**

**Než začnete výrobek používat, přečtěte si prosím důležité informace o produktu na konci této příručky.**

## Právní upozornění

© 2012 Caterpillar

CAT, CATERPILLAR, odpovídající loga, „Caterpillar Yellow“, „Caterpillar Corporate Yellow“ i zde použitá identita podniku a produktu jsou obchodními značkami společnosti Caterpillar a nelze je používat bez svolení.

Bez předchozího písemného souhlasu společnosti Caterpillar nesmí být žádná část tohoto dokumentu reprodukována ani přenášena v žádné formě ani žádnými prostředky.

Výrobek popsáný v této příručce může obsahovat software s autorskými právy i poskytovatele licencí. Zákazníci nesmějí žádným způsobem reprodukovat, distribuovat, měnit, dekompileovat, rozebírat, dešifrovat, vyjímat, zpětně sestavovat, pronajímat, přiřazovat ani následně licencovat uvedený software nebo hardware, pokud nejsou podobná omezení zakázána platnými zákony nebo tyto akce neschválí odpovídající majitelé autorských práv s licencemi.

## Poznámka

Některé zde popsané funkce produktu a jeho příslušenství závisejí na instalovaném softwaru, schopnostech a nastavení místní sítě a nemusejí být aktivované nebo mohou být omezené operátory místní sítě nebo poskytovateli síťových služeb. Proto zde uvedené popisy nemusejí přesně odpovídat zakoupenému výrobku či jeho příslušenství.

Výrobce si vyhrazuje právo bez předchozího upozornění a povinnosti změnit nebo upravit jakékoli informace i specifikace obsažené v této příručce.

Výrobce nezodpovídá za legitimnost a kvalitu jakýchkoli produktů, které odešlete nebo přijmete tímto mobilním telefonem, což zahrnuje text, obrázky, hudbu, filmy a nevestavěný software s ochranou ve formě autorských práv, ovšem neomezuje se pouze na výše uvedené. Veškeré důsledky vyplývající z instalace a používání zmíněných produktů na tomto mobilním telefonu ponese uživatel sám.

## BEZ ZÁRUKY

Obsah této příručky je poskytován „jak je“. Nevyžaduje-li to platný zákon, tak ve vztahu k přesnosti, spolehlivosti ani obsahu této příručky neplatí žádné záruky, přímé ani odvozené, včetně odvozených záruk prodejnosti a vhodnosti pro určitý účel i dalších, neomezuje se ovšem pouze na ně.

V maximální míře povolené platnými zákony nezodpovídá výrobce zařízení za zvláštní, náhodné, nepřímé a následné škody, ztracený zisk, obchod, příjem, data, dobrou pověst ani očekávané úspory.

## Pravidla importu a exportu

Zákazníci musejí dodržovat všechny platné zákony a nařízení exportu a importu a získat všechna nezbytná vládní oprávnění a licence, aby mohli exportovat, opakovaně exportovat nebo importovat výrobek popisovaný v této příručce včetně softwaru a technických dat zde obsažených.

# Obsah

<b>Stručné představení</b> .....	<b>2</b>
<b>Právní upozornění</b> .....	<b>2</b>
<b>Poznámka 2</b>	
<b>BEZ ZÁRUKY</b> .....	<b>2</b>
<b>Pravidla importu a exportu</b> .....	<b>2</b>
<b>Obsah 3</b>	
<b>1. Začínáme</b> .....	<b>1</b>
<b>1.1 Baterie</b> .....	<b>1</b>
<b>1.2 Vyjmutí a instalace baterie</b> .....	<b>1</b>
<b>1.3 Nabíjení baterie</b> .....	<b>1</b>
<b>2. Připojení k síti</b> .....	<b>1</b>
<b>2.1 Karta SIM</b> .....	<b>1</b>
<b>2.2 Instalace a vyjmutí karty SIM</b> .....	<b>2</b>
<b>2.3 Instalace a vyjmutí paměťové karty</b> .....	<b>2</b>
<b>2.4 Zapnutí a vypnutí zařízení</b> .....	<b>2</b>
<b>2.5 Odblokování karty SIM</b> .....	<b>3</b>
<b>2.6 Odblokování zařízení</b> .....	<b>3</b>
<b>2.7 Připojení k síti</b> .....	<b>3</b>
<b>3. Základní funkce</b> .....	<b>3</b>
<b>3.1 Pokrytí</b> .....	<b>3</b>
<b>3.2 Uskutečnění vnitrostátního hovoru</b> .....	<b>4</b>
<b>3.2.1 Zadání jednotlivých telefonních čísel</b> .....	<b>4</b>
<b>3.2.2 Vytočení čísla přípojky</b> .....	<b>4</b>
<b>3.3 Uskutečnění mezinárodního hovoru</b> .....	<b>4</b>
<b>3.4 Vytočení čísla na seznamu</b> .....	<b>4</b>
<b>3.5 Tísňové volání</b> .....	<b>4</b>

3.6 Přijetí hovoru .....	5
3.7 Historie hovorů .....	5
3.8 Možnosti hovorů .....	5
<b>4. Multimédia .....</b>	<b>6</b>
4.1 Fotoaparát .....	6
4.2 Prohlížení obrázků .....	6
4.3 Záznam videa .....	6
4.4 Přehrávač videa .....	6
4.5 Editor fotografií .....	7
4.5.1 Photo artist .....	7
4.5.2 Obrázkové dlaždice .....	7
4.6 Přehrávač zvuku .....	7
4.7 Záznam zvuku .....	7
4.8 FM rádio .....	8
4.9 Skladatel melodie .....	8
<b>5. Telefonní seznam .....</b>	<b>8</b>
5.1 Rychlé hledání .....	8
5.2 Přidání nového kontaktu .....	8
5.3 Zkopírovat vše .....	9
5.4 Vymazat .....	9
5.5 Skupiny volajících .....	9
5.6 Zvláštní čísla .....	9
5.7 Nastavení telefonního seznamu .....	9
5.8 Obrázek volajícího .....	9
5.9 Vyzvánění volajícího .....	10
5.10 Video volajícího .....	10

<b>6. Centrum hovorů</b> .....	<b>10</b>
<b>6.1 Historie hovorů</b> .....	<b>10</b>
6.1.1 Historie hovorů .....	10
<b>6.2 Nastavení hovoru</b> .....	<b>11</b>
6.2.1 Nastavení hovoru .....	11
6.2.2 Pokročilá nastavení .....	11
6.2.2.1 Seznam zakázaných .....	11
6.2.2.2 Automatické opětivé vytáčení .....	11
6.2.2.3 Rychlé vytáčení .....	11
6.2.2.4 Zvuk na pozadí .....	12
6.2.2.5 Zobrazení doby hovoru .....	12
6.2.2.6 Upozornění na dobu hovoru .....	12
6.2.2.7 Automatické rychlé ukončení .....	12
<b>7. Organizér</b> .....	<b>12</b>
7.1 Bluetooth .....	12
7.2 Kalendář .....	12
7.3 Úkoly .....	12
7.4 Budík .....	12
7.5 Světový čas .....	12
<b>8. Zprávy</b> .....	<b>13</b>
8.1 SMS .....	13
8.2 Psaní zprávy .....	13
8.2.1 Doručené .....	13
8.2.2 Odeslané .....	13
8.2.3 Šablony .....	13
8.2.4 Nastavení SMS .....	13
8.3 MMS .....	14
8.3.1 Psát zprávu .....	14

8.3.2	Přijaté .....	14
8.3.3	Odeslané .....	14
8.3.4	Koncepty .....	14
8.3.5	Šablony.....	15
8.3.6	Nastavení MMS .....	15
8.4	Chat .....	15
8.5	Server hlasové pošty .....	15
8.6	Vysílaná zpráva.....	15
<b>9.</b>	<b>Správce souborů .....</b>	<b>15</b>
<b>10.</b>	<b>Služby .....</b>	<b>16</b>
10.1	WAP .....	16
10.2	Datový účet .....	16
10.2.1	Data GSM .....	16
10.2.2	Data GPRS .....	16
<b>11.</b>	<b>Uživatelské profily .....</b>	<b>17</b>
<b>12.</b>	<b>Nastavení .....</b>	<b>17</b>
12.1	Nastavení telefonu .....	17
12.1.1	Čas a datum.....	17
12.1.2	Plánované vypnutí/zapnutí.....	17
12.1.3	Jazyk .....	17
12.1.4	Upřednostňovaná metoda zadávání .....	17
12.1.5	Nastavení displeje.....	17
12.1.6	Text přivítání .....	17
12.1.7	Vyhrazená klávesa.....	17
12.1.8	Automatické aktualizace data a času .....	17
12.1.9	Nastavení UART .....	17
12.1.10	Různá nastavení .....	17

<b>12.2</b>	<b>Nastavení sítě.....</b>	<b>18</b>
12.2.1	Výběr sítě.....	18
12.2.2	Upřednostňované sítě .....	18
<b>12.3</b>	<b>Nastavení zabezpečení.....</b>	<b>18</b>
12.3.1	Nastavení zabezpečení SIM .....	18
12.3.2	Zablokování SIM .....	18
12.3.3	Pevné vytáčení .....	18
12.3.4	Zakázané vytáčení.....	18
12.3.5	Změna hesla.....	18
12.3.6	Zablokování telefonu .....	19
12.3.7	Automatické zablokování klávesnice.....	19
12.3.8	Změna hesla.....	19
12.3.9	Obnovení továrních nastavení.....	19
<b>13.</b>	<b>Jazyk psaní/metoda zadávání .....</b>	<b>19</b>
13.1	Přehled .....	19
13.2	Definice tlačítek .....	19
13.3	Popis metody zadávání.....	20
13.3.1	Psaní v angličtině .....	20
13.3.1.1	Používání klávesnice .....	20
13.3.2	Čísla.....	21
13.4	Používání klávesnice .....	21
13.5	Symbols .....	21
	<b>Často pokládané otázky .....</b>	<b>22</b>
	<b>Průvodce údržbou.....</b>	<b>24</b>
	<b>Průvodce důležitými informacemi o produktu.....</b>	<b>24</b>
	<b>Důležité informace pro bezpečnost a manipulaci .....</b>	<b>24</b>





# 1. Začínáme

## 1.1 Baterie

Baterie je částečně nabitá a lze ji používat ihned po rozbalení. Nejlepšího výkonu dosahuje po třech plných cyklech nabití/vybití.

## 1.2 Vyjmutí a instalace baterie

**Baterii vyjmete následujícími kroky:**

A. Kovovým šroubovákem uvolněte šrouby a sejměte kryt baterie směrem od horní části telefonu.

B. Vytáhněte baterii z dolní části telefonu.

**Varování:** Před vyjmutím karty SIM zařízení vypněte, jinak může dojít k jejímu poškození.

Baterii nainstalujete následujícím postupem:

A. Vložte horní část baterie do horních kovových kontaktů.

B. Nasuňte zadní kryt na telefon, aby došlo k jeho uzavření, a pak utáhněte šrouby.

## 1.3 Nabíjení baterie

V režimu nabíjení indikátor baterie bliká. Pokud zařízení během nabíjení vypnete, objeví se na displeji indikace naznačující, že se baterie dobíjí. Je-li baterie úplně vybitá, může trvat několik minut, než se indikace nabíjení objeví.

Jakmile je baterie zcela nabitá, indikátor zobrazí plnou baterii a přestane se posunovat. Je-li zařízení vypnuté, objeví se na jeho displeji obrázek ukazující plně nabitou baterii.

Nabíjení trvá běžně dvě a půl hodiny. Během něj se může zahřát baterie, telefon i nabíječka. To je zcela normální.

**Po dokončení nabíjení odpojte nabíječku od zásuvky i svého telefonu.**

**Poznámka:**

Telefon umístěte do větraného prostoru s teplotou mezi  $-10$  a  $+55$  °C. Používejte výhradně dodanou nabíječku. Použití neschválených nabíječek může představovat nebezpečí a porušuje záruční pravidla platná pro tento telefon.

# 2. Připojení k síti

## 2.1 Karta SIM

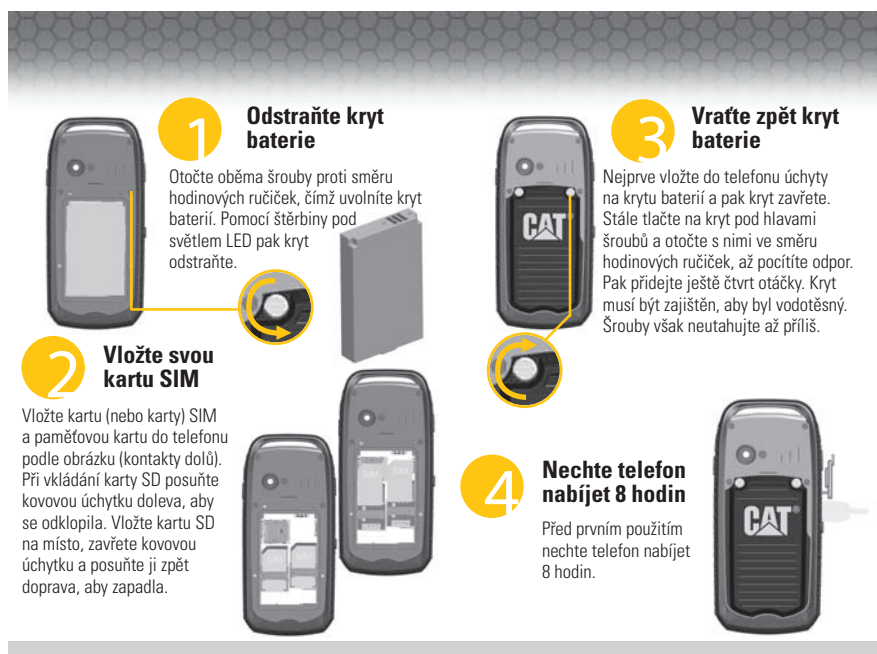
Před použitím do telefonu prosím vložte funkční kartu SIM (Subscriber Identity Module – modul identity účastníka).

Nedotýkejte se kovového povrchu na kartě, jinak může dojít ke ztrátě či zničení na ní uložených informací. Chraňte kartu před elektřinou a magnetismem.

## 2.2 Instalace a vyjmutí karty SIM

Vypněte telefon, vyjměte baterii a odpojte nabíječku.

Zasuňte kartu SIM do slotu SIM.



## 2.3 Instalace a vyjmutí paměťové karty

Vypněte telefon, vyjměte baterii a odpojte nabíječku.

Vložte paměťovou kartu do slotu micro USB.

## 2.4 Zapnutí a vypnutí zařízení

Telefon zapněte nebo vypněte stiskem a podržením tlačítka End. Po zapnutí zařízení automaticky otestuje, zda je v něm karta SIM. Pokud karta SIM chybí, telefon vás vyzve k jejímu vložení. Obrazovka pak postupně zobrazí následující zprávy:

Zadat heslo – pokud bylo nastaveno heslo telefonu.

Zadat PIN – jestliže bylo zadáno heslo karty SIM.

Hledání – telefon začne hledat vhodnou síť, k níž se pak připojí.

## 2.5 Odblokování karty SIM

Nastavením kódu PIN (Personal Identification Number – osobní identifikační číslo) na kartě SIM ji můžete chránit před nelegálním používáním. Je-li tato funkce aktivní a je-li zadán ochranný kód PIN, musíte jej při každém zapnutí telefonu vložit a odblokovat tak kartu SIM pro běžné používání.

Uživatelé mohou tento kód vymazat. V takovém případě pak nelze kartu SIM chránit před nelegálním používáním.

A. Podržením tlačítka End telefon zapněte.

B. Zadejte kód PIN1. Stiskem „Clear“ vymažte chyby zadání a stiskem „Ok“ zadávání ukončete. Chcete-li kupříkladu zadat PIN1 jako „1234“, zadávejte postupně 1, 2, 3 a 4 a pak stiskněte „Ok“.

Zadáte-li třikrát za sebou nesprávný kód PIN, zablokuje síť vaši kartu SIM a telefon bude požadovat kód PUK1.

**Poznámka:**

Váš poskytovatel síťových služeb zadává standardní kód PIN (4–8 číslic) vaší karty SIM. Zaměňte jej prosím za své soukromé heslo.

## 2.6 Odblokování zařízení

Když nastavíte heslo telefonu, ochráníte zařízení před nelegálním použitím. Po výběru této funkce musíte heslo zadat, aby se telefon odblokoval a normálně fungoval. Uživatelé mohou blokovací kód telefonu deaktivovat. Zařízení pak není chráněno před nelegálním používáním.

A. Přidržením tlačítka End telefon zapněte.

B. Zadejte heslo telefonu. Stiskem „Clear“ vymažte chyby zadání a stiskem „Ok“ zadávání ukončete. Je-li kupříkladu nastaveným heslem „1122“, zadejte postupně 1, 1, 2 a 2 a pak stiskněte „Ok“.

Zapomenete-li heslo svého telefonu, spojte se s prodejcem nebo autorizovaným místním centrem služeb zákazníkům.

## 2.7 Připojení k síti

Po odblokování karty SIM mobilní telefon automaticky začne vyhledávat síť. Na displeji bude znak hledání.

Po připojení se nahoře uprostřed oblasti pro text a obrázky zobrazí název poskytovatele sítě. Nyní jste v síti zaregistrováni.

**Poznámka:**

Označení „SOS“ (tísňové volání) na displeji znamená, že váš telefon je mimo dosah plně využitelných síťových služeb nebo používá neověřenou kartu. Při dostatečně silném signálu však stále můžete uskutečnit tíšňové volání.

## 3. Základní funkce

### 3.1 Pokrytí

Jakmile se na displeji objeví název poskytovatele sítě, můžete vytáčet nebo přijímat hovory. Sloupce signálu v levém horním rohu displeje ukazují sílu připojení vašeho telefonu k síti. Čtyři sloupečky znamenají nejsilnější signál.

## 3.2 Uskutečnění vnitrostátního hovoru

### 3.2.1 Zadání jednotlivých telefonních čísel

Hovor začnete stiskem tlačítka Call. Chcete-li změnit telefonní číslo, klepněte na pravé virtuální tlačítko, čímž předchozí číslo vymažete. Během vytáčení se zobrazuje odpovídající animace. Jakmile druhá strana hovor přijme, objeví se na displeji stav hovoru. Pokud není číslo v seznamu, zobrazí telefon jen číslo druhé strany. Jinak se objeví jméno podle telefonního seznamu. Je-li číslo uložené v telefonu, objeví se na displeji také jeho typ (mobil/domov/kancelář apod.), e-mail, obrázek volajícího a skupina volajícího.

### 3.2.2 Vytočení čísla přípojky

Potřebujete-li zadat číslo přípojky, vytočte základní telefonní číslo a tiskněte tlačítko \*, dokud se na displeji neobjeví „P“. Nyní můžete volat na přípojku.

Při vytáčení přípojky postupujte v následujícím pořadí:

Kód oblasti, telefonní ústředna, číslo přípojky a tlačítko Call.

## 3.3 Uskutečnění mezinárodního hovoru

Stiskněte tlačítko \* a pak je uvolněte, čímž zadáte znak „+“, který nahrazuje mezinárodní přístupový kód. Tak můžete volat do jakékoli země, aniž byste museli znát místní mezinárodní přístupový kód.

Mezinárodní hovor vytvořte následujícím postupem: „+“, kód země, celé telefonní číslo a tlačítko Call.

Po vložení přístupového kódu zadejte kód požadované země a pak celé telefonní číslo.

V případě mezinárodních hovorů vynechejte „0“ před kódem města.

## 3.4 Vytočení čísla na seznamu

Všechny vytvořené a přijaté hovory se ukládají do historie hovorů. Nedávno vytočená, přijatá a nepřijatá čísla jsou seskupena jako Calls Dialed (vytočené), Calls Received (přijaté) a Calls Unanswered (nezodpovězené). Po naplnění seznamu se budou čísla automaticky odstraňovat. Seznam si zobrazíte následujícím postupem:

A. V pohotovostním režimu stiskněte tlačítko Call, kterým si zobrazíte všechny hovory.

B. Dalším stiskem tlačítka Call můžete přímo vytočit jakékoli číslo na seznamu.

C. Po zobrazení seznamu se stiskem tlačítka „Ok“ můžete podívat na podrobnosti.

Stiskem „Option“ (možnosti) můžete vybrat nějakou operaci, například uložení nebo vymazání daného čísla.

## 3.5 Tísňové volání

Je-li k dispozici síťová služba, což zjistíte podle sloupečků síly signálu v levém horním rohu displeje, můžete uskutečnit tísňové volání. Pokud váš poskytovatel sítě nezajišťuje v dané oblasti roamingové služby, objeví se na displeji pouze (Emergency) znamenající, že můžete používat pouze tísňové volání. Jste-li v dosahu sítě, můžete provést tísňové volání i bez karty SIM.

## 3.6 Přijetí hovoru

Příchozí hovor přijmete stiskem tlačítka „Call“ nebo „Answer“. Máte-li instalované sluchátko, můžete k přijetí hovoru použít na něm umístěné tlačítko. V takovém případě je zapotřebí aktivovat režim automatické odpovědi a potvrdit, že máte instalované sluchátko. Váš telefon pak po vyzvánění nebo vibracích automaticky přijme příchozí hovor. Když v nabídce Answer Mode (režim odpovědi) zvolíte „Any Key“ (jakékoli tlačítko), můžete hovor přijmout stiskem libovolného tlačítka, nikoli jen tlačítkem End.

## 3.7 Historie hovorů

Vaše zařízení dokáže ukládat informace, jako jsou nedávno nepřijaté hovory, přijatá volání, vytočená volání, doba posledního hovoru, celková doba odesílání a celková doba přijímání.

## 3.8 Možnosti hovorů

Během hovoru můžete stisknout „Option“ (možnosti) a zobrazit si možnosti hovoru, nebo „H-Free“ a aktivovat tak funkci hands-free. Hlasitý příposlech vypnete stiskem téhož tlačítka. Možnosti hovoru jsou v nabídce funkcí.

Tento prvek je k dispozici pouze během hovoru. Některé funkce jako čekání hovoru a přidržení hovoru vyžadují podporu v síti. Podrobnosti získáte u svého poskytovatele sítě.

V možnostech (Options) můžete vybrat následující:

- **Hold single call (přidržet jeden hovor)**

Dočasně přerušíte aktuální hovor.

- **End single call (ukončit jeden hovor)**

Skončíte aktuální hovor.

- **New Call (nový hovor)**

Máte možnost vytočit jiné telefonní číslo.

- **Phone Book (telefonní seznam)**

Zobrazíte si nabídku telefonního seznamu.

- **Messages (zprávy)**

Vstoupíte do nabídky SMS. Protože se během hovoru síťová služba využívá, funkce SMS není v tento okamžik k dispozici.

- **Sound recorder (záznam zvuku)**

Pro vytvoření zvukového záznamu.

- **Call Background sound (zvuk na pozadí hovoru)**

Pro nastavení zvuku na pozadí.

- **Mute (ztlumit)**

Lze vypnout nebo zapnout. Když je volba Mute aktivní, bude mikrofon vypnutý.

- **DTMF**

Lze vypnout nebo zapnout. DTMF se používá např. ke konfiguraci počítače podpory vašeho bankovního účtu nebo poštovní schránky. (Při zapnutém DTMF můžete tisknout číslice na klávesnici telefonu a počítači se bude odesílat zvuk, kterým se nastavují služby.)

## 4. Multimédia

### 4.1 Fotoaparát

Stiskem levého virtuálního tlačítka získáte přístup k funkci fotoaparátu.

Můžete také v režimu náhledu stisknout Option (možnosti) a přejít na Photos (fotografie), Camera Settings (nastavení fotoaparátu), Image Settings (nastavení obrazu), White balance (vyvážení bílé), Scene mode (režim scény), Effect Settings (nastavení efektů), set frame (nastavení rámečku), storage (úložiště) a Restore default (obnovit výchozí).

### 4.2 Prohlížení obrázků

Po volbě nabídky prohlížení obrázků se můžete podívat na seznam fotografií uložených v albu a máte rovněž možnost obrázky zobrazovat, upravovat, procházet styly, použít, odeslat, přejmenovat, odstranit, odstranit všechny soubory, seřadit a zadat úložiště.

Můžete vybrat snímek, který se použije jako tapeta, spořič obrazovky, při zapínání displeje, při vypínání displeje i jako obrázek volajícího.

### 4.3 Záznam videa

Váš telefon má funkci záznamu videa. Do multimédií se dostanete volbou možnosti Video Recorder (záznam videa).

V rozhraní záznamu videa spusťte záznam prostředním tlačítkem, jehož dalším stiskem záznam pozastavíte. Pravým tlačítkem záznam zastavíte, tlačítka nahoru a dolů upravíte zaostření a tlačítka doleva a doprava vyberete EV.

Volbou Option vstoupíte do podnabídky.

CamCorder Settings (nastavení kamery): Můžete vybrat z těchto dalších možností.

White Balance (vyvážení bílé): Volby Auto (automaticky), Daylight (denní světlo), Tungsten (halogen), Fluorescent (zářivka), Cloudy (zataženo), Incandescent (žárovka).

EV: Volba EV.

Night Mode (noční režim): Zapnutí a vypnutí nočního režimu.

Anti-flicker (odstranění blikání): Volba 50 Hz nebo 60 Hz.

Effect Settings (nastavení efektů): Změna efektů aplikovaných na snímky.

Storage (úložiště): Volba mezi telefonem a paměťovou kartou.

Restore Default (obnovit výchozí): Znovu použít původní nastavení.

### 4.4 Přehrávač videa

V podnabídce přehrávače videa je seznam filmů. Můžete také použít nabídku „Option“ k následujícím operacím:

Play (přehrát): Přejít z přehrávače na seznam a zobrazit soubory videa v něm uložené.

Use as (použít jako): Video volajícího.

Send (odeslat): Jako multimediální zprávu, přes Bluetooth.

Rename (přejmenovat): Změnit název aktuálního souboru videa.

Delete (odstranit): Stiskem odstraní aktuální soubory videa.

Delete all files (odstranit všechny soubory): Umožňuje vymazat všechny soubory videa.

Sort by (seřadit): Stiskem seřadíte soubory videa podle názvu, typu, času, velikosti nebo náhodně.

Storage (úložiště): Zvolte telefon nebo paměťovou kartu.

## 4.5 Editor fotografií

### 4.5.1 Photo artist

Dovoluje vám vybrat fotografii ze souboru, zachytit fotoaparátem i změnit velikost snímku. Pak můžete vybrat automatickou změnu velikosti, oříznutí pro displej, manuální oříznutí a úpravu fotografie. Stiskem „Option“ získáte následující možnosti:

Save as (uložit jako): Vyberte složku pro uložení a upravte název ukládaného souboru.

Send (odeslat): Odeslat jako multimediální zprávu nebo přes Bluetooth.

Add frame (přidat rámeček): Zarámovat aktuální fotografii.

Add icon (přidat ikonu): Vybrat ikonu pro aktuální fotografii.

Add text (přidat text): Zadat text a vybrat jeho styl pro aktuální fotografii.

Mirror (zrcadlit): Vodorovně otočit aktuální fotografii.

Rotate (otočit): Otočit aktuální fotografii.

Add effect (přidat efekt): Dodat aktuální fotografii nějaký efekt.

Redeye reduction (oprava červených očí): Vybrat oblast opravy červených očí.

Expand canvas (zvětšit plátno): Roztáhnout aktuální fotografii na celé plátno.

Undo (zrušit): Vrátit zpět poslední operaci.

Exit: Opustit program Photo Artist.

Help: Nápověda.

### 4.5.2 Obrázkové dlaždice

Umožňuje upravit obrázek pomocí dvou, čtyř nebo devíti obrázkových dlaždic.

## 4.6 Přehrávač zvuku

V přehrávači zvuku použijte tlačítka nahoru/dolů ke spuštění nebo zastavení hudby. Tlačítka 2 a 8 upravují hlasitost a stiskem „Options“ si zobrazíte aktuální seznam přehrávání. V nabídce možností můžete dále přehrát hudební soubor na seznamu, podívat se na podrobnosti, přidat hudbu do databáze vyzvánění, aktualizovat seznam přehrávání a provést další operace.



Zde jsou konkrétní nastavení v možnostech určitého hudebního souboru:

Pre. play list: Výběr telefonu nebo paměťové karty.

List auto gen. (automatické generování seznamu): Když je tato funkce aktivní (ON), může operace „Update Play List“ (aktualizovat seznam přehrávání), která aktualizuje a přenáší soubory v adresáři My Music v [File Manager]Memory Card na seznam, probíhat bez manuálního zadávání. Když je tato funkce vypnutá (OFF), lze pomocí „Options“ vybrat hudební soubory v přidané složce souborů na seznam přehrávání, přesunout jednotlivé hudební soubory na seznam a odstranit všechny hudební soubory v seznamu přehrávání.

Repeat (opakovat): Umožňuje nastavit režim opakovaného přehrávání hudby. Použijte tlačítko vlevo/vpravo k nastavení této funkce na OFF (žádné opakování), opakování jedné skladby a opakování všech.

Shuffle (náhodně): Nastavte pořadí přehrávání na ON (náhodné) nebo OFF (podle uspořádání na seznamu).

Background play (přehrávání na pozadí): Hudbu pak lze přehrávat, i když provádíte jiné operace. (Výjimkou jsou operace ztlumení, fotoaparátu a záznamu.)

BT stereo output (stereofonní výstup BT): Pro zapnutí a vypnutí.

BT stereo headset (stereofonní sluchátka BT): Zobrazuje stav náhlavní sady.

Lyric display (zobrazení textů): Zapnuto nebo vypnuto.

## 4.7 Záznam zvuku

Stiskem levého softwarového tlačítka si zobrazíte možnosti záznamu: můžete nahrávat (nový záznam), přehrávat, připojovat, přejmenovávat, odstraňovat, odstraňovat vše, nastavovat, používat a odesílat. Můžete uložit zaznamenaný hlas do profilu uživatelů a odeslat jej jako multimediální zprávu nebo přes Bluetooth.

## 4.8 FM rádio

Umožňuje vám v telefonu poslouchat vysílání FM.

Channel list (seznam kanálů): Dovoluje uložit na seznam 9 kanálů.

Manual input (manuální zadání): Můžete sami zadat požadovanou frekvenci.

Preset Auto search (nastavení automatického hledání): Po odpovídajícím nastavení bude zařízení přijímat informace o frekvenčně modulovaném vysílání podle vaší polohy a ukládat je na seznam kanálů.

Settings (nastavení): Dovoluje nastavit přehrávání na pozadí, příposlech, formát záznamu a kvalitu zvuku i úložiště záznamu.

Record (záznam): Umožňuje nahrát kanál.

Append (připojit): Dovoluje pokračovat se záznamem do uloženého souboru.

File list (seznam souborů): **Zobrazí všechny soubory záznamů.**



## 4.9 Skladatel melodie

Stiskněte levé softwarové tlačítko a potvrďte přidání nového vyzvánění. Objeví se rozhraní, v němž můžete číselnými klávesami vytvořit melodii. Lze si také levým softwarovým tlačítkem zobrazit další možnosti:

Play (přehrát): Přehraje právě vytvořenou hudbu.

Play speed (rychlost přehrávání): Použít lze vysokou, střední a nízkou.

Select instrument (výběr nástroje): Můžete vybrat svůj oblíbený nástroj pro přehrání, jako je kytara, housle nebo flétna, trumpet a atd.

Save (uložit): Uloží právě vytvořenou melodii.

## 5. Telefonní seznam

Tato funkce vám umožňuje ukládat informace, jako jsou jména, telefonní čísla a mobilní telefonní čísla.

Čísla lze uložit na zařízení nebo na kartu SIM. Zařízení pojme až 1000 záznamů. V případě karty SIM závisí počet záznamů na její kapacitě.

### 5.1 Rychlé hledání

Zobrazuje záznamy v telefonním seznamu. Na vybrané číslo můžete poslat SMS, poslat MMS zobrazit si položku, upravit, vymazat, zkopírovat, přesunout, odeslat vCard atd.

### 5.2 Přidání nového kontaktu

Přidá novou položku do seznamu na SIM nebo v telefonu.

V případě uložení do telefonu můžete zadat jméno, číslo, číslo domů, firmu, e-mailovou adresu, číslo do práce, fax a datum narození.

Caller Picture (obrázek volajícího): Nastaví obrázek volajícího pro aktuální telefonní číslo. Umožňuje vám vybrat fotografii ze standardních v zařízení nebo jiný snímek správné velikosti uložený v souboru.

Caller video (video volajícího): Přiřadí video volajícího aktuálnímu telefonnímu číslu. Umožňuje vám vybrat video ze standardních v zařízení nebo jiný soubor vhodné velikosti, který se správně zobrazí.

Caller ringtone (vyzvánění volajícího): Určuje typ vyzvánění podle identifikátoru volajícího z přednastavených možností v systému nebo ze složky souborů.

Caller Group (skupina volajícího): Seskupuje telefonní čísla v seznamu.

### 5.3 Zkopírovat vše

Umožňuje zkopírovat všechny záznamy na kartě SIM do telefonu nebo naopak.

**Poznámka:**

Na kartu SIM se zkopíruje jen jméno a telefonní číslo kontaktu.

## 5.4 Vymazat

Dovoluje vymazat všechny nebo jednotlivé záznamy na kartě SIM nebo v telefonu.

## 5.5 Skupiny volajících

Mobilní telefony podporují funkci seskupování volajících. V rozhraní skupiny volajících vyberte tu, kterou chcete zobrazit nebo upravit. Sem patří položky jako jméno skupiny, vyzvánění, obrázek volajícího, video volajícího a členové skupiny. Tyto položky můžete upravit, tedy vybrat nějaký obrázek vhodné velikosti v systému souborů nebo přidat/odstranit člena skupiny.

### **Poznámka:**

Pouze telefonní číslo uložené ve vašem zařízení lze zvětšit nebo zmenšit

## 5.6 Zvláštní čísla

Dovoluje nastavit nebo odstranit vlastní číslo. Máte možnost vybrat místní číslo, číslo přístupu ke službám a číslo tísňového volání.

## 5.7 Nastavení telefonního seznamu

Memory Status (stav paměti): Zobrazuje úložnou kapacitu telefonu a karty SIM i zabraný prostor.

Preferred Storage (upřednostňované úložiště): Můžete zadat výchozí místo (SIM nebo telefon), kam se budou ukládat telefonní čísla. To lze změnit během vlastního ukládání.

Fields (pole): Lze zadat číslo domů, název firmy, e-mailovou adresu, číslo do zaměstnání, faxové číslo, datum narození, obrázek volajícího, video volajícího, vyzvánění volajícího a skupinu.

My vCard (má vizitka): Můžete upravit vizitku vCard a odeslat ji.

vCard Version (verze vizitky): Můžete zvolit vCard 2.1 nebo vCard 3.0.

## 5.8 Obrázek volajícího

Nastavuje obrázek volajícího pro aktuální telefonní číslo. Máte možnost vybrat jeden ze standardních obrázků v zařízení nebo soubor vhodné velikosti, který se správně zobrazí v náhledu.

## 5.9 Vyzvánění volajícího

Zapíná nebo vypíná vyzvánění podle identifikátoru volajícího. Použít lze jeden z tónů v systému nebo nějaký soubor.

### **Poznámka:**

Soubor lze použít až po odeslání do profilu.

## 5.10 Video volajícího

Nastavuje video volajícího pro aktuální číslo. Můžete vybrat jedno ze standardních videí v zařízení nebo použít jiný soubor vhodné velikosti, který se v náhledu správně zobrazí.

## 6. Centrum hovorů

### 6.1 Historie hovorů

#### 6.1.1 Historie hovorů

Chcete-li se podívat na informace o hovorech, použijte položku Call History (historie hovorů) v hlavní nabídce. Informace zahrnují zmeškané hovory, vytočené hovory, přijaté hovory, vymazání záznamu hovorů, časovače volání, náklady na hovory, počítání SMS, počítání GPRS atd.

Missed calls (zmeškané hovory): Zobrazí seznam zmeškaných hovorů.

Dialed calls (vytočené hovory): Ukáže seznam vytočených volání.

Received calls (přijaté hovory): Zobrazí seznam přijatých hovorů.

Delete call logs (vymazat záznam hovorů): Odstraní všechny položky.

Když vyberete jednu položku, můžete se podívat na podrobnosti, jako je datum, čas, číslo, čas hovoru a doba hovoru.

Zde lze pracovat s podrobnějšími informacemi:

Delete (odstranit): Vymaže položku.

Save to phonebook (uložit do seznamu): Uloží číslo do seznamu na SIM nebo v telefonu.

Call (volat): Vytočí dané číslo.

Edit (upravit): Upraví číslo a uloží je do seznamu nebo může odeslat SMS, MMS.

Send text message (odeslat textovou zprávu): Odešle na toto číslo novou textovou zprávu.

Send multimedia message (odeslat multimediální zprávu): Odešle na toto číslo novou multimediální zprávu.

Call timers (časovače hovoru): Trvání hovoru má čtyři podnabídky.

Last call (poslední hovor): Trvání posledního hovoru.

Dialed calls (vytočené hovory): Trvání všech vytočených volání.

Received calls (přijaté hovory): Trvání všech přijatých hovorů.

Reset all (resetovat vše): Vymazat všechny údaje a začít počítat znovu.

SMS counter (čítač SMS): Jsou tu dvě podnabídky ceny.

Reset counter (resetovat čítač): Vymazat data a začít počítat znovu.

### 6.2 Nastavení hovoru

#### 6.2.1 Nastavení hovoru

Caller ID (identifikátor volajícího): Můžete změnit výchozí nastavení systému – skrýt číslo nebo odeslat zadané číslo, pokud to síťový operátor dovoluje.

Call waiting (čekání hovoru): Je-li tato funkce aktivní, telefon vás upozorní na nový příchozí hovor během právě probíhajícího. Další informace získáte u poskytovatele služeb.

Call divert (přesměrování hovoru): Tato služba umožňuje přesměrovat příchozí hovor na jiné zadané telefonní číslo. Služba vyžaduje podporu v síti a můžete si ji zřídit u svého operátora.

Máte možnost zvolit přesměrování všech hlasových hovorů (ikona přesměrování se pak v pohotovostním režimu zobrazí ve stavové oblasti), přesměrovat při nedostupnosti, přesměrovat při dlouhém vyzvánění, přesměrovat při obsazení a přesměrovat všechny datové hovory. Pak se objeví následující možnosti.

Activate (aktivovat): Dovoluje zadat číslo pro přesměrování.

Deactivate (deaktivovat): Ruší službu přesměrování hovorů.

Query Status (dotaz na stav): Umožňuje zkontrolovat stav zařízení.

Chcete-li zrušit výše uvedené funkce, pokud je nepotřebujete, použijte Cancel All Divert (zrušit veškeré přesměrování).

Call barring (blokování hovorů): V podnabídce lze zadat různé možnosti pro zvýšení zabezpečení. Někteří poskytovatelé nemusejí tuto službu nabízet. Další informace se dozvíte u svého poskytovatele sítě. Poskytovatel vám předá 4číslicové heslo, kterým tuto službu aktivujete. Vstupte do nabídky, kde najdete následující položky.

Outgoing Calls (odchozí hovory): Dovoluje zapínat, vypínat nebo kontrolovat omezení u všech hovorů, mezinárodních hovorů nebo mezinárodních hovorů s výjimkou domovské země.

Incoming calls (příchozí hovory): Zde můžete zapínat, vypínat a prověřovat omezení pro všechny příchozí hovory, tedy zakázat všechny hovory, případně zapnout, vypnout a kontrolovat všechny příchozí hovory při roamingu.

Activate all (zapnout vše): Umožňuje aktivovat všechny služby blokování hovorů zadáním hesla.

Cancel All (zrušit vše): Dovoluje zrušit všechny služby blokování hovorů zadáním hesla.

Change Barring PW (změnit heslo blokování): Zadejte staré blokovací heslo a pak nové.

Line Switching (přepínání linek): Můžete vybrat přepnutí na linku 1 nebo linku 2.

## **6.2.2 Pokročilá nastavení**

### **6.2.2.1 Seznam zakázaných**

Umožňuje odmítat hovory z čísel uložených na seznamu zakázaných. Takový hovor se objeví na seznamu odmítnutých volání.

Reject from list (vyjmout ze seznamu)

To turn on /off (zapnout / vypnout)

Black list number (číslo na seznamu zakázaných)

To setup the black list (nastavení seznamu zakázaných)

#### **6.2.2.2 Automatické opětné vytáčení**

Tuto funkci můžete zapnout nebo vypnout.

#### **6.2.2.3 Rychlé vytáčení**

Dovoluje vytvořit seznam rychlého vytáčení a 8 takových čísel. Po zapnutí můžete

v pohotovostním režimu jen přidržel tlačítko 2 až 9 a spustit tak rychlé vytáčení uložených čísel.

#### **6.2.2.4 Zvuk na pozadí**

Dovoluje vám nastavit zvuk na pozadí během hovoru.

#### **6.2.2.5 Zobrazení doby hovoru**

Tuto funkci lze zapnout nebo vypnout.

#### **6.2.2.6 Upozornění na dobu hovoru**

Toto vás upozorní na určitou délku hovoru. V nabídce máte k dispozici následující volby.

Off (vypnout): Funkce nebude aktivní.

Single (jednou): Zadejte libovolné číslo od 1 do 3000 v sekundách. Tím nastavíte dobu upozornění.

Periodic (trvale): Zadejte číslo mezi 30 a 60 v sekundách, čímž nastavíte periodické upozorňování.

#### **6.2.2.7 Automatické rychlé ukončení**

Zapněte nebo vypněte a stanovte dobu od 1 do 9999 sekund.

## **7. Organizér**

Dovoluje použít kalendář, úkoly, budík, hodiny a poznámky.

### **7.1 Bluetooth**

### **7.2 Kalendář**

V podnabídce se na displeji objeví kalendář současného měsíce se zvýrazněným aktuálním datem.

Datum změníte stiskem tlačítka nahoru/dolů/doleva/doprava. Po výběru se informace kalendáře aktualizují.

### **7.3 Úkoly**

Touto aplikací si můžete naplánovat seznam úkolů. Podle vybraného režimu vás telefon upozorní na jednotlivé položky.

### **7.4 Budík**

Zařízení podporuje pět typů upozornění a vypnutí. V seznamu budíků jeden vyberte a nastavte následující: zapnutí/vypnutí, 00:00 (čas), opakování, odložení a typ upozornění. Položku Repeat (opakování) je možné nastavit na jeden den, každý den nebo na určité dny (pracovní, standardně pondělí až pátek, lze to ovšem upravit). Jako budík může fungovat také FM rádio.

### **7.5 Světový čas**

Zde můžete sledovat čas po celém světě.

Tuto funkci lze zapnout a vypnout.

To provedete dlouhým přidržením tlačítka Ok nebo tlačítka světla na levé straně sluchátka.

## 8. Zprávy

### 8.1 SMS

### 8.2 Psaní zprávy

Text zprávy SMS můžete psát v editačním rozhraní. Doplňkové volby získáte stiskem „Option“.

Done (hotovo): Po skončení úprav můžete v možnostech provést následující operace: pouze odeslat, uložit a odeslat, uložit, odeslat více a odeslat skupině.

Use templates (použít šablony): Přidá na místo kurzoru nějakou běžnou frázi.

Insert object (vložit objekt): Pro vložení obrázku, animace nebo jiné přílohy ke zprávě.

Text Format (textový formát): Pro definování formátu textu (velikost / styl, zarovnání a nový odstavec)

Insert number (vložit číslo): Umožňuje vybrat číslo z telefonního seznamu.

Insert name (vložit jméno): Dovoluje vybrat jméno z telefonního seznamu.

Insert bookmark (vložit záložku): Umožňuje přidat záložku.

Input method (metoda zadávání): Různé možnosti metod zadávání textu.

#### 8.2.1 Doručené

Touto volbou si zobrazíte přijaté zprávy. Při prohlížení seznamu zpráv vybírejte tlačítka nahoru/dolů předchozí a následující zprávu. Zprávu si přečtete stiskem tlačítka „Ok“.

V tomto rozhraní najdete po stisku Option následující položky: Odpovědět, Vymazat, Přeposlat, Zkopírovat do telefonu/SIM, Přesunout do telefonu/SIM, Vymazat vše, Zkopírovat vše, Přesunout vše, Použít číslo, Použít URL, Chatovat.

#### 8.2.2 Odeslané

Touto volbou si zobrazíte zprávy uložené v zařízení nebo na kartě SIM.

Podrobnosti si můžete přečíst po stisku tlačítka „Ok“ v zobrazení zpráv.

Při čtení zprávy můžete stisknout „Option“ a vybrat požadovanou operaci jako Odeslat ze SIM1/SIM2, Upravit, Vymazat, Zkopírovat do telefonu/SIM, Přesunout do telefonu / SIM, Vymazat vše, Zkopírovat vše, Přesunout vše, Použít číslo, použít URL.

#### 8.2.3 Šablony

Zde je několik krátkých vět použitelných v SMS. Věty můžete vymazat nebo upravit.

#### 8.2.4 Nastavení SMS

Zprávy SMS by měly ihned fungovat. Pokud tomu tak náhodou není, může být nezbytné zadat některá nastavení manuálně. V podnabídce najdete následující položky.

Profile Settings (nastavení profilu): Zeptejte se svého místního poskytovatele sítě na číslo centra služeb SMS. Po vstupu do podnabídky se objeví seznam režimů. Číslo režimu se mění podle poskytovatelů služeb a karty SIM. Vyberte nějaký režim. Pak stiskněte Edit (upravit) a postupně nastavte název profilu, adresu SC, dobu platnosti a typ zprávy.

#### Poznámka:

Poskytovatel služeb by měl podporovat takové funkce, jako je datum vypršení zprávy, fax, volání a e-mail.

Common Settings (běžná nastavení): Dovoluje zapnout nebo vypnout potvrzení o doručení a cestu odpovědi.

Memory Status (stav paměti): Zobrazí zabíranou paměť na kartě SIM nebo v telefonu.

Preferred Storage (upřednostňované úložiště): Mění výchozí umístění (karta SIM nebo zařízení) pro ukládání SMS/MMS.

## 8.3 MMS

MMS představuje službu multimediálních zpráv. Jedná se o funkci, která vám dovoluje posílat informace v různých multimediálních formátech, jako je text, obrázky a zvuky.

Tuto službu musí podporovat operátor sítě. Také si zjistěte, zda ji podporuje vaše karta SIM, případně se spojte se svým operátorem.

Pokud váš telefon tuto funkci podporuje, můžete po nezbytném nastavení odesílat a přijímat multimediální zprávy.

Vstupte do podnabídky MMS, kde najdete možnost psát zprávy, prohlížet přijaté, odeslané, koncepty, šablony a měnit nastavení MMS.

### 8.3.1 Psát zprávu

Otevřete si editační rozhraní MMS. Přidejte číslo adresáta nebo jeho e-mail. Dále můžete upravit předmět a obsah zprávy. Do editačního rozhraní se dostanete volbou „Edit content“. Můžete provést následující operace:

Add number (přidat číslo): Umožňuje přidat číslo příjemce.

Add Email (přidat e-mail): Dovoluje zadat e-mail příjemce.

Edit (upravit): Umožní upravit čísla příjemců.

Delete (odstranit): Dovoluje odstranit čísla příjemců ze seznamu.

Text se píše v editačním rozhraní MMS. V něm pak můžete stisknout „Option“.

Done (hotovo): Po skončení úprav můžete v možnostech provést následující operace: pouze odeslat, uložit a odeslat, uložit do konceptů, uložit jako šablonu, nastavit volby a skončit.

Input Method (metoda zadávání): Různé možnosti metod zadávání textu.

Add picture (přidat obrázek): Dovoluje přidávat obrázky.

Add audio (přidat audio): Dovoluje přidávat hlasové soubory.

Add video (přidat video): Dovoluje přidávat videa.

Add attachment (přidat přílohu): Umožňuje přidávat přílohy.

Add slide before (přidat snímek před): Umožní vložit novou stránku před tu současnou.

Add slide after (přidat snímek za): Umožní vložit novou stránku za tu současnou.

Add bookmark text (přidat text záložky): Dovolí přidat záložky uložené ve WAP.

Preview (náhled): Zobrazí náhled multimediální zprávy.

Slide Timing (časování snímků): Dovoluje zadat dobu zobrazení snímků při náhledu multimediální zprávy.

Když skončíte s úpravami, můžete využít Option k následujícím operacím: pouze odeslat, uložit a odeslat, uložit do konceptů, uložit jako šablonu, nastavit volby a skončit.



### 8.3.2 Přijaté

Všechny přijaté zprávy se ukládají do složky Inbox. Zde můžete provádět různé operace s vybranou zprávou MMS, jako ji vymazat, zobrazit apod.

### 8.3.3 Odeslané

Ve složce Outbox jsou všechny zprávy, které jste odeslali a zároveň uložili.

### 8.3.4 Koncepty

Zprávy, které ještě nejsou připravené k odeslání, se ukládají do složky Drafts. Zde je můžete upravit a pak odeslat.

### 8.3.5 Šablony

V telefonu je přednastaveno pět multimediálních zpráv. Zde si je můžete prohlédnout a upravit.

### 8.3.6 Nastavení MMS

Compose (sestavení): Umožňuje zadat režim vytváření, změnu velikosti obrázků, zkrácení doby přenosu, automatické podepsání.

Send (odeslání): Můžete nastavit dobu platnosti, hlášení o doručení, hlášení o přečtení, prioritu, časování snímků, dobu doručení.

Retrieve (převzetí): Dovoluje nastavit domácí síť, roaming a hlášení o přečtení i doručení.

Filter (filtr): Lze zadat možnosti platné pro anonymní zprávy a další filtrovací údaje.

Server profile (profil serveru): Volba SIM1 nebo SIM2 (v případě duálního zařízení).

Memory Status (stav paměti): Zobrazuje spotřebovanou a volnou paměť.

## 8.4 Chat

Dovoluje vám vytvořit dvě místnosti a zadat svou přezdívku a cílové číslo. Následně můžete zprávami chatovat s dalším účastníkem.

## 8.5 Server hlasové pošty

Pokud nemůžete přijmout hovor, je možné požádat volajícího, aby vám prostřednictvím této služby zanechal zprávu. Později pak navštívíte server hlasové pošty a zprávu si poslechnete. Tuto službu váš poskytovatel sítě zřejmě podporuje. Možná si ji ovšem budete muset nejprve aktivovat.

## 8.6 Vysílaná zpráva

Vysílané zprávy jsou vlastně veřejné zprávy odesílané operátorem. Tato služba vám dovoluje přijímat od poskytovatele informace o takových věcech, jako je počasí, taxi a nemocnice. Nabízené předměty zpráv zjistíte u svého poskytovatele sítě.

## 9. Správce souborů

V podnabídce najdete vstup do operačního systému telefonu, do telefonu a paměťové karty (je-li instalovaná). V horní části tohoto zobrazení je celkový paměťový prostor a zbývající prostor na vybrané jednotce. Stisk „Option“ vám nabídne následující operace:

Open (otevřít): Stiskem si zobrazíte obsah a soubory.

New folder (nová složka): Můžete zadat název nově vytvořené složky.



Rename (přejmenovat): Změna názvu aktuální složky.

Delete (odstranit): Stiskem vymažete aktuální složku.

Sort by (seřadit): Stiskem seřadíte složky a soubory podle názvu, typu, času, velikosti nebo náhodně.

Vyberte soubor a pak si stiskem tlačítka Option zobrazíte následující možnosti

## 10. Služby

Stiskem levého softwarového tlačítka si zobrazíte nabídku funkcí. Vyberte síťové služby a pak si stiskem levého softwarového tlačítka zobrazte nabídku služeb.

Pokud vaše karta SIM a poskytovatel podporují určitou službu, můžete ji využívat prostřednictvím mobilního telefonu. Další informace získáte u svého poskytovatele.

### 10.1 WAP

Homepage (domovská stránka): Po výběru této nabídky můžete zadat výchozí webovou stránku s informacemi o zábavě, filmech, módě, přátelích, hrách atd.

Bookmarks (záložky): Pro přechod na oblíbené stránky WAP.

Recent pages (poslední stránky): Zde se můžete podívat na nedávno navštívené stránky.

Offline pages (stránky off-line): Tato nabídka uvádí uložené stránky.

Input address (adresa): Zadejte adresu stránky, na kterou chcete přejít.

Service inbox (doručené zprávy): Pro ukládání obdržených zpráv.

Settings (nastavení): Zvolte SIM, upravte účet, možnosti prohlížeče, nastavení zpráv služby, vymažte mezipaměť, vymažte prvky cookie atd.

### 10.2 Datový účet

#### 10.2.1 Data GSM

Account name (název účtu): Můžete upravit nebo doplnit název účtu.

Number (číslo): Číslo daného účtu.

User name (uživatelské jméno): Název vytáčené služby (nikoli brány WAP).

Password (heslo): Heslo vytáčené služby (nikoli brány WAP).

Line type (typ linky): Vyberte linku analogovou nebo ISDN.

Speed (rychlost): Volba rychlosti.

Primary DNS (primární DNS): Adresa IP primárního serveru.

Secondary DNS (sekundární DNS): Adresa IP sekundárního serveru.

#### 10.2.2 Data GPRS

Account name (název účtu): Můžete upravit nebo doplnit název účtu.

APN: Zadejte APN.

User name (uživatelské jméno): Název vytáčené služby (nikoli brány WAP).

Password (heslo): Heslo vytáčené služby (nikoli brány WAP).

Auth.Type (typ ověření): Vyberte typ ověření.

Primary DNS (primární DNS): Adresa IP primárního serveru.

Secondary DNS (sekundární DNS): Adresa IP sekundárního serveru.

## 11. Uživatelské profily

Uživatelé mají k dispozici několik upravených motivů, které mohou volit podle různých prostředí, jako je obecné, jednání, v přírodě, doma, sluchátka, typ Bluetooth a také nastavení vyzvánění, hlasitosti, typ upozornění, zvláštní tón a režim odpovědi. To vše si lze upravit.

## 12. Nastavení

V hlavní nabídce vyberte „Settings“. Pak můžete provést nastavení telefonu, nastavení sítě, nastavení zabezpečení i obnovit výchozí nastavení.

### 12.1 Nastavení telefonu

#### 12.1.1 Čas a datum

Zde lze zadat domovské město, datum/čas a formát.

#### 12.1.2 Plánované vypnutí/zapnutí

Zde je možné upravit čtyři položky. Telefon se může podle vašeho zadání zapínat a vypínat.

#### Poznámka:

Je-li nastaven stejný čas u více položek, tak nemusí dojít k jejich aktivaci, protože by mohla nastat kolize.

#### 12.1.3 Jazyk

Můžete si vybrat jazyk zobrazení jako jeden z 15 nabízených.

#### 12.1.4 Upřednostňovaná metoda zadávání

Zde si můžete vybrat z různých nabízených metod zadávání textu.

#### 12.1.5 Nastavení displeje

Pro zadání tapety, spořiče, zobrazení při vypnutí a zapnutí, zobrazení data a času i zobrazení vlastního čísla a volbu typu hodin.

#### 12.1.6 Text přivítání

Zde lze upravit přivítání zobrazené na zařízení po zapnutí.

#### 12.1.7 Vyhrazená klávesa

Upravte funkci navigačního tlačítka přiřazením prvků, které používáte nejčastěji.

#### 12.1.8 Automatické aktualizace data a času

Tuto funkci lze zapnout a vypnout.

#### 12.1.9 Nastavení UART

Umožňuje vybrat kartu SIM.

### **12.1.10 Různá nastavení**

#### **Podsvícení LCD**

Dovoluje nastavit dobu podsvícení LCD a jas.

### **12.2 Nastavení sítě**

#### **12.2.1 Výběr sítě**

Můžete si vybrat mezi manuálním a automatickým režimem výběru sítě.

Uživatel může nastavit síť pro SIM 1 a pro SIM 2 (v duálních zařízeních).

#### **12.2.2 Upřednostňované sítě**

Vyberte svého operátora sítě. Ten standardně zobrazený představuje místní síť právě využívanou kartou SIM. Stiskem můžete provést následující operace:

Add from list (přidat ze seznamu): Pro zobrazení celého seznamu PLMN, asi 223 položek.

New (nový): Pro přidání sítí a priority využívání.

Change priority (změnit prioritu): Pro nastavení priority sítě.

Delete (odstranit): Vymazat aktuálně používanou oblíbenou síť.

#### **Poznámka:**

Sám operátor může rozhodnout, zda vám službu poskytne.

### **12.3 Nastavení zabezpečení**

Nastavení možností zabezpečení budou chránit váš telefon nebo kartu SIM před neoprávněným použitím.

#### **12.3.1 Nastavení zabezpečení SIM**

##### **12.3.2 Zablokování SIM**

Zapíná nebo vypíná blokování karty SIM.

##### **12.3.3 Pevné vytáčení**

Pokud to podporuje vaše karta SIM, můžete nadefinovat vybraná telefonní čísla k vytáčení. Je-li tato služba aktivní, můžete vytočit pouze telefonní číslo na seznamu FDN nebo číslo začínající na číslice uvedené v seznamu.

Zobrazte si podnabídku „Fixed dial“, kde najdete následující položky.

Mode (režim): Zadáním kódu PIN2 tuto službu vypnete nebo zapnete.

Fixed Dial List (seznam pevného vytáčení): Stiskem Ok vstoupíte do nabídky seznamu FDN. Volbou Option můžete dané číslo upravit nebo vymazat. Je-li seznam prázdný, tak na něj přidejte telefonní číslo stiskem Add.

#### **Poznámka:**

K zapnutí a vypnutí této služby je nutný kód PIN2. Ten zjistíte u svého poskytovatele mobilní sítě. Po aktivaci zobrazí telefonní seznam jen čísla na seznamu pevného vytáčení.

##### **12.3.4 Zakázané vytáčení**

Pokud to podporuje vaše karta SIM, můžete zakázat vytáčení zadaných telefonních čísel. Je-li tato služba aktivní, nebude možné vytočit žádné ze zadaných čísel.

**Poznámka:**

K zapnutí a vypnutí této služby je nutný kód PIN2. Ten zjistíte u svého poskytovatele mobilní sítě. Po aktivaci nezobrazí telefonní seznam zakázaná čísla.

**12.3.5 Změna hesla**

Heslo karty SIM musí mít délku 4 až 8 číslic, aby bylo možné změnu hesla úspěšně dokončit.

**12.3.6 Zablokování telefonu**

Touto funkcí můžete chránit svůj telefon před neoprávněným používáním, když dojde například k jeho krádeži.

Po vstupu do podnabídky můžete nastavit následující položky:

Lze zapnout ochranu a zadat kód blokování telefonu. Když pak zařízení příště zapnete, bude vyžadovat zadání správného hesla. Pokud je blokování telefonu zapnuté, můžete je tu také vypnout.

**Poznámka:**

Výchozím kódem blokování telefonu je 1122.

**12.3.7 Automatické zablokování klávesnice**

Umožňuje zadat zablokování po 5 nebo 30 sekundách a 1 nebo 5 minutách.

Z pohotovostní obrazovky můžete klávesnici manuálně zablokovat takto:

Tlačítko zavěšení & tlačítko #

Manuální odblokování proveďte takto:

Pravé softwarové tlačítko & tlačítko #

**12.3.8 Změna hesla**

Zde lze změnit heslo telefonu.

**12.3.9 Obnovení továrních nastavení**

V této nabídce zadáte heslo telefonu a stisknete tlačítko Ok. Nastavení odpovídajících parametrů pak přejdou na standardní hodnoty.

## 13. Jazyk psaní/metoda zadávání

### 13.1 Přehled

Vaše zařízení podporuje následující metody zadávání: angličtina (ABC a abc), čísla a symboly.

### 13.2 Definice tlačítek

Tlačítko Ok: V zobrazení metody zadávání vyberte stiskem tlačítka Ok požadovanou metodu. Při úpravách zprávy se jeho stiskem dostanete do podnabídky možností, kde můžete dokončit zadávání EMS nebo vstoupit do nabídek.

Navigační tlačítka (nahoru/dolů/doleva/doprava): Stiskem posunete kurzor nebo výběr.

## 13.3 Popis metody zadávání

### 13.3.1 Psaní v angličtině

U této metody zadávání je klávesnice definovaná následujícím způsobem.

Níže uvedená tabulka představuje definici tlačítek v anglickém režimu zadávání, který platí pro velká i malá písmena. Ve sloupci „Odpovídající znak nebo funkce“ odděluje středník (;) inteligentní anglický zápis typu ABC a abc.

Není-li středník uveden, znamená to, že jsou obě sady znaků stejné:

Označení tlačítka	Odpovídající znak nebo funkce
Číselné tlačítko 0	0, mezera
Číselné tlačítko 1	Symboly
Číselné tlačítko 2	ABC2; abc2
Číselné tlačítko 3	DEF3; def3
Číselné tlačítko 4	GHI4; ghi4
Číselné tlačítko 5	JKL5; jkl5
Číselné tlačítko 6	MNO6; mno6
Číselné tlačítko 7	PQRS7; pqrs7
Číselné tlačítko 8	TUV8; tuv8
Číselné tlačítko 9	WXYZ9; wxyz9
Tlačítko *	Vyvolá okno se symboly
Tlačítko #	Změní metodu zadávání
Tlačítko nahoru	Posune kurzor nahoru
Tlačítko dolů	Posune kurzor dolů
Tlačítko doleva	Posune kurzor doleva
Tlačítko doprava	Posune kurzor doprava
Pravé softwarové tlačítko	Zpět nebo vymazat
Tlačítko End	Návrat do pohotovostního režimu

#### 13.3.1.1 Používání klávesnice

Popis obecných operací najdete dále.

Každé tlačítko umožňuje zadání více znaků. Tlačítko musíte tedy několikrát rychle zmáčknout, aby se objevil požadovaný znak.

Chcete-li vložit interpunkci nebo speciální symbol, můžete si stiskem tlačítka \* zobrazit okno zvláštních symbolů pro zadávání v angličtině, a to v normálním režimu i režimu velkých písmen.

Metodu zadávání změníte stiskem tlačítka #.

Chcete-li v režimu zadávání angličtiny vložit mezeru, stiskněte jednou tlačítko 0.

Chybu zadání smažete stiskem pravého softwarového tlačítka. Když toto tlačítko přidržíte, vymaže se vše.

### 13.3.2 Čísla

Následující tabulka uvádí definice tlačítek v tomto režimu.

U této metody zadávání má klávesnice definice odpovídající níže uvedené tabulce.

Název tlačítka	Odpovídající znak nebo funkce
Číselné tlačítko 1	1
Číselné tlačítko 2	2
Číselné tlačítko 3	3
Číselné tlačítko 4	4
Číselné tlačítko 5	5
Číselné tlačítko 6	6
Číselné tlačítko 7	7
Číselné tlačítko 8	8
Číselné tlačítko 9	9
Číselné tlačítko 0	0
Tlačítko #	Změna metody zadávání
Tlačítko nahoru	Posune kurzor nahoru
Tlačítko dolů	Posune kurzor dolů
Tlačítko doleva	Posune kurzor doleva
Tlačítko doprava	Posune kurzor doprava
Levé softwarové tlačítko	Ok
Pravé softwarové tlačítko	Zpět nebo vymazat
Tlačítko End	Návrat do pohotovostního režimu

### 13.4 Používání klávesnice

Popis obecných operací najdete dále.

- Stiskem číselného tlačítka (0–9) zadáte odpovídající číslici.
- Režim zadávání změníte stiskem tlačítka #.
- Chybu zadání smažete stiskem pravého softwarového tlačítka. Když toto tlačítko přidržíte, vymaže se vše.

### 13.5 Symboly

Použití klávesnice: Okno se symboly si v režimu úprav zobrazíte stiskem tlačítka \*.

Požadovaný symbol vyberte navigačními tlačítky a vložení provedte stiskem tlačítka Ok.

## Často pokládané otázky

Než se spojíte s některou z organizací poprodejního servisu, věnujte prosím chvilku následující jednoduché kontrole, která vám může ušetřit čas a peníze.

<b>Běžné potíže</b>	<b>Příčiny a řešení</b>
Telefon nelze zapnout	<p>Přidržte tlačítko zapnutí nejméně po dobu 1 sekundy.</p> <p>Proveďte kontakty baterie – vyjměte ji, pak ji vložte zpět a zkuste telefon znovu spustit.</p> <p>Proveďte, zda je baterie nabitá, případně ji dobijte.</p>
Nelze se připojit k síti	<p>Je-li signál slabý, zkuste se připojit jinde, v oblasti se silnějším signálem a lepším pokrytím.</p> <p>Mobilní telefon je mimo pokrytí sítí vašeho poskytovatele služeb.</p> <p>Karta SIM je neplatná, spojte se prosím se svým poskytovatelem sítě.</p>
Po spuštění se zobrazí nějaká zpráva	<p>Proveďte, že je karta SIM správně instalovaná.</p> <p>Je-li aktivní funkce automatického blokování, zadejte prosím před použitím telefonu jeho heslo.</p> <p>Je-li zapnutá funkce blokování SIM při každém spuštění, musíte zadat kód PIN.</p> <p>Zadejte kód PUK: Pokud třikrát nesprávně zadáte kód PIN, telefon se zablokuje a vy budete muset zadat kód PUK, jak vám jej předal síťový operátor.</p>
Špatná kvalita hovorů	<p>Proveďte vhodné nastavení hlasitosti.</p> <p>Používání tohoto telefonu v oblastech se špatným signálem, např. v blízkosti výškových budov nebo ve sklepích, bude mít vliv na kvalitu hovoru.</p> <p>Budete-li telefon používat v době vysokého zatížení sítě, kupříkladu během krizových situací, může být selhávání hovorů způsobeno zahlcením sítě.</p>
Snížila se doba, po kterou telefon pracuje	<p>Doba fungování telefonu závisí na síti a je možné, že jste v oblasti se slabým signálem. V takovém případě bude telefon neustále hledat signál základové stanice a baterie se bude rychleji vybíjet, takže se sníží pohotovostní doba.</p> <p>Dochází-li k tomu v oblasti s dobrým signálem, zkuste vyměnit baterii.</p>
Chyba karty SIM	<p>Zkontrolujte kontakty karty SIM – čistou látkou otřete kovové kontakty karty SIM.</p> <p>Proveďte správnou instalaci karty SIM.</p> <p>Karta SIM je poškozená, spojte se prosím se svým poskytovatelem mobilních služeb.</p>

Nelze vytáčet	<p>Po zadání volaného čísla nezapomeňte stisknout tlačítko odeslání.</p> <p>Ujistěte se, že máte dostatečný kredit.</p> <p>Zkontrolujte platnost karty SIM.</p> <p>Zjistěte, zda není aktivní funkce blokování hovorů.</p> <p>Přesvědčte se, že funkce pevného vytáčení neomezuje možnosti volání.</p>
Volající se s vámi nemůže spojit	<p>Prověřte, že je telefon zapnutý a připojený k síti.</p> <p>Ujistěte se, že máte dostatečný kredit.</p> <p>Zkontrolujte platnost karty SIM.</p> <p>Zjistěte, zda není aktivní funkce blokování hovorů.</p> <p>Přesvědčte se, že funkce pevného vytáčení neomezuje možnosti volání.</p>
Baterie se nenabíjí	<p>Špatný kontakt baterie, prověřte prosím propojení.</p> <p>Okolní teplota není v rozsahu <math>-10</math> až <math>+55^{\circ}\text{C}</math>.</p> <p>Je poškozená baterie nebo nabíječka, vyměňte je.</p>
Některé funkce nelze nastavit	<p>Nesprávná operace.</p> <p>Poskytovatel sítě tuto funkci nepodporuje nebo jste si ji neaktivovali.</p>



## Průvodce údržbou

Máte-li s používáním tohoto mobilního telefonu nějaký problém, kontaktujte prodejce.

## Průvodce důležitými informacemi o produktu

Tento Průvodce důležitými informacemi o produktu obsahuje instrukce pro zajištění bezpečnosti a správné manipulace s Cat B25.

Informace o recyklování, likvidaci a dalších záležitostech souvisejících s životním prostředím najdete na: <http://www.catphones.com/>.

Než začnete používat Cat B25, přečtěte si všechny provozní instrukce i následující bezpečnostní upozornění, aby nedošlo ke zranění nebo jiné újmě.

## Důležité informace pro bezpečnost a manipulaci

**VAROVÁNÍ:** Pokud nebudete dodržovat následující bezpečnostní instrukce, může dojít k požáru, zásahu elektrickým proudem, jinému poranění nebo poškození zařízení Cat B25 či dalšího majetku.

**Všeobecné používání:** Telefon Cat B25 je navržen tak, aby byl výrazně odolnější než běžné mobilní zařízení, NENÍ však nezničitelný.

**Přenášení a manipulace s Cat B25:** Cat B25 obsahuje citlivé součásti. Proto jej nepouštějte z výšky, nerozebírejte, neotvírejte, nemačkejte, neohýbejte, nedeformujte, nepropichujte, neřezejte, nedávejte do mikrovlnné trouby, nepalte, nepomalovávejte a ani do něj nevkládejte cizí objekty. Nepoužívejte zařízení Cat B25, pokud je poškozené – telefon je například prasklý, proděravěný nebo poničený vodou. Displej Cat B25 je ze skla, které může prasknout, pokud Cat B25 upadne na tvrdý povrch, je vystaven silnému nárazu, drcení, ohýbání nebo deformování. Jestliže se sklo nalomí nebo praskne, nedotýkejte se jej ani se nesnažte rozbité sklo odstranit. Telefon Cat B25 nepoužívejte až do výměny skla autorizovaným poskytovatelem servisu. Záruka neplatí pro prasknutí skla v důsledku nevhodného nebo hrubého používání.

**Čištění vnějších prvků Cat B25:** Vyčistěte Cat B25 ihned poté, co se dostane do kontaktu s jakoukoli znečišťující látkou, která může způsobit skvrny, jako je inkoust, barva, make-up, špína, potraviny, oleje a roztoky. Před čištěním Cat B25 odpojte všechny kabely a telefon vypněte. Pak použijte měkký, mírně navlhčený kousek látky bez cupaniny. Dávejte pozor, aby se do otvorů nedostala vlhkost. K čištění Cat B25 nepoužívejte čističe oken, čisticí prostředky do domácnosti, aerosolové spreje, rozpouštědla, alkohol, čpavek ani brusné látky. Povrch displeje je pokryt látkou odpuzující mastnotu. Otisky prstů odstraníte tak, že tento povrch prostě otřete měkkou látkou bez cupaniny. Schopnost vrstvy odpuzovat olej se časem při běžném používání sníží. To jen urychlíte čištěním displeje abrazivním materiálem, přičemž navíc můžete sklo poškrábat.

**Prach a voda:** Telefon Cat B25 je plně testován a naplňuje specifikace IP67. Je velmi důležité uvědomit si, že všechny konektory Cat B25, kryty a prvky oblasti baterie přesně zapadají na místo a že jsou na nich správné těsnicí kroužky, aby bylo dosaženo specifikací vodo- a prachotěsnosti. Pokud nezajistíte správnou instalaci všech konektorů, krytů, oblasti baterie a těsnicích kroužků, přestane platit záruka. Jestliže se Cat B25 namočí, tak jej před očištěním vypněte a před zapnutím nechte důkladně vyschnout. Nepokoušejte se sušit Cat B25 externím zdrojem tepla, jako je mikrovlnná trouba nebo fén.

**Oprava a úprava Cat B25:** Nikdy se nepokoušejte sami opravit ani upravit Cat B25. Tento telefon neobsahuje žádné součásti, které by mohl vyměnit uživatel, s výjimkou karty SIM, karty SD (je-li použita), baterie a krytu oblasti baterie. Pokud Cat B25 rozeberete, což zahrnuje odstranění vnějších šroubů a zadního krytu, můžete způsobit poškození, které záruka nekryje. Servis mohou zajišťovat pouze autorizované společnosti. Máte-li nějaké dotazy, spojte se s autorizovaným servisem Cat B25.

**Nabíjení Cat B25:** K nabíjení Cat B25 používejte pouze konektor pro kabel USB nebo výkonný port USB na jiném zařízení kompatibilním se standardem USB 2.0 či 1.1, případně jiný výrobek nebo doplněk Cat určený pro Cat B25 či doplňky jiných výrobců certifikované pro použití u telefonů Cat.

Než začnete nějaké výrobky a příslušenství používat ve spojení s Cat B25, přečtěte si všechny bezpečnostní instrukce. Společnost Cat nezodpovídá za provoz ani za případné škody způsobené doplňky třetích stran. Nemůže také zaručit, že naplňují bezpečnostní směrnice a standardy.

Když k nabíjení Cat B25 používáte dodaný adaptér, nejprve jej plně sestavte a teprve poté pevně zastrčte do zásuvky. Nezapojujte a nevypojujte napájecí adaptér USB pro Cat B25 mokřými rukama.

Napájecí adaptér USB pro Cat B25 se může při normálním používání zahřát. Zajistěte odpovídající proudění vzduchu kolem adaptéru USB pro Cat B25 a manipulujte s ním opatrně. V případě jedné z následujících situací napájecí adaptér USB pro Cat B25 odpojte:

- Napájecí kabel nebo zástrčka jsou roztržené či poškozené.
- Adaptér byl vystaven dešti, tekutině nebo nadměrné vlhkosti.
- Došlo k poškození krytu adaptéru.
- Máte dojem, že adaptér vyžaduje servis nebo opravu.
- Chcete adaptér očistit.

**Ochrana sluchu:** Budete-li mít v přijímači, ušních špuntech, sluchátkách, reproduktorech nebo náhlavní sadě nastavenou příliš vysokou hlasitost, může to vést k trvalé ztrátě sluchu. Hlasitost nastavte na bezpečnou úroveň. Časem si sice můžete zvyknout na vysokou hlasitost, která se vám bude zdát normální, přesto ale bude poškozovat váš sluch. Pokud vám v uších zvoní nebo se vám zdá normální řeč tlumená, přestaňte poslouchat a nechte si zkontrolovat sluch. Čím vyšší je hlasitost, tím méně času stačí na poškození sluchu. Experti na sluch doporučují chránit si sluch následovně:

- Omezte dobu, po kterou máte přijímač, špunty do uší, sluchátka, reproduktory nebo náhlavní sadu nastavené na vysokou hlasitost.
- Nezvýšujte hlasitost, abyste překryli ruchy okolí.
- Pokud neslyšíte lidi, kteří na vás zblízka mluví, tak hlasitost ztlumte.

Informace o nastavení hlasitosti telefonu Cat B25 najdete na jiném místě této příručky.

**Tísňová volání:** Při zajišťování důležité komunikace, jako je tísňové volání lékaře, se nespolehejte na bezdrátová zařízení. Služby tísňového volání telefonu Cat B25 nemusejí fungovat na všech místech a za všech provozních okolností. Tísňová čísla a služby se v různých oblastech liší a někdy nelze uskutečnit tísňový hovor kvůli nedostupnosti sítě nebo rušení z okolního prostředí. Některé celulární sítě nemusejí

přijmout tísňové volání z Cat B25, pokud neobsahuje kartu SIM, je-li tato karta zablokovaná kódem PIN nebo pokud jste svůj Cat B25 neaktivovali.

**Bezpečná jízda:** Používání telefonu Cat B25 samotného nebo se sluchátky (i jen na jedno ucho) při řízení vozidla nebo jízdě na kole se nedoporučuje a v některých zemích je zakázané. Zjistěte si a dodržujte zákony a nařízení platná pro používání mobilních zařízení jako Cat B25 v oblastech, kde řídíte nebo jedete. Při řízení i jízdě na kole buďte pozorní. Rozhodnete-li se používat Cat B25 při řízení, dodržujte následující zásady:

- Věnujte plnou pozornost řízení či jízdě a silnici. Práce s mobilním zařízením při řízení nebo jízdě vás může rozptylovat. Pokud vás to při ovládní jakéhokoli typu dopravního prostředku, jízdě na kole nebo jiné činnosti vyžadující plnou pozornost ruší nebo rozptyluje, odbočte ze silnice a zaparkujte. Teprve poté volejte nebo přijměte hovor.
- Seznamte se s telefonem Cat B25 a jeho funkcemi, jako je hlasové ovládání, oblíbené položky, nedávné položky a hlasitý příposlech. Tyto prvky vám pomáhají telefonovat, aniž byste přestávali věnovat pozornost silnici. Další informace jsou v uživatelské příručce Cat B25.
- Používejte zařízení hands-free. Využijte některou z mnoha kompatibilních sad hands-free, které lze používat společně s Cat B25. Některé země používání zařízení hands-free přímo vyžadují.
- Položte Cat B25 na snadno dosažitelné místo. Stále sledujte silnici. V případě příchozího hovoru v nevhodnou dobu nechte odpovédět hlasovou schránku.
- Zkuste vyřídit všechny hovory, když chvíli neřídíte. Před vytočením hovoru odhadněte dopravní situaci, případně telefonujte při odpočívání nebo před začleněním do provozu.
- Řekněte člověku, se kterým mluvíte, že řídíte. V případě potřeby při silném provozu nebo nebezpečných povětrnostních podmínkách hovor přerušete. Jízda v dešti, plískanici, sněhu, mlze nebo po ledu a v hustém provozu může být nebezpečná.
- Neposílejte textové zprávy, e-mail, nepište si poznámky, nevyhledávejte telefonní čísla a neprovádějte žádné jiné činnosti, kterým musíte věnovat při řízení pozornost. Čtení textových zpráv a e-mailů, kontrola úkolů k vyřízení nebo procházení adresářem odvádí vaši pozornost od hlavní zodpovědnosti, řídit bezpečně.
- Nepouštějte se do stresujících nebo emocionálních rozhovorů, které vás mohou rozptylovat. Řekněte volajícímu, že právě jedete autem, a všechny hovory, které mohou snadno odpoutat vaši pozornost od situace na silnici, raději ukončete.

**Bezpečné navigování:** Nespolehejte se na to, že vám aplikace telefonu Cat B25 poskytnou mapy, digitální kompas, orientační údaje, instrukce, směr nebo navigaci podle místa a tím vám pomohou stanovit přesnou polohu, služby v okolí, orientaci, vzdálenost nebo směr. Tyto aplikace lze využít jako základní pomoc při navigování. Mapy, instrukce a informace o místě závisejí na datových službách, které se mohou kdykoli změnit a které nemusejí být dostupné ve všech geografických oblastech. V takovém případě budou mapy, digitální kompas, instrukce a informace o okolí nedostupné, nepřesné nebo neúplné.

Nepoužívejte navigační aplikace při činnostech, které vyžadují vaši plnou pozornost. Důležité informace o bezpečné jízdě najdete v oddílu „Bezpečná jízda“. Vždy dodržujte dopravní předpisy a zákony i nařízení v oblastech, kde používáte Cat B25.

Pro vozidla vybavená airbagem: Airbag se velmi rychle nafukuje. Nepokládejte Cat B25 ani žádné jeho příslušenství do prostoru nad airbagem ani v oblasti, kam se nafukuje.

Záchvaty, ztráty vědomí a únava očí: Malé procento lidí může podlehnout záchvatu nebo ztrátě vědomí (i když se jim to zatím třeba nestalo), jsou-li vystaveni blikajícím světlům nebo jiným světelným vzorům kupříkladu při hraní her nebo sledování videa. Pokud se vám něco podobného stalo nebo víte o někom v rodině, kdo tím trpí, tak se poraďte s lékařem, než začnete na svém Cat B25 hrát hry (jestliže je podporuje) nebo sledovat videa. Trpíte-li pak bolestí hlavy, ztrátou vědomí, záchvaty, křečemi, třesením očí či svalů, nechtěnými pohyby nebo ztrátou orientace, přestaňte používat Cat B25 a konzultujte to s lékařem. Riziko bolesti hlavy, ztráty vědomí, záchvatů a únavy očí omezíte tak, že budete Cat B25 používat jen krátce, budete telefon držet dále od očí, budete s ním pracovat v dobře osvětlených prostorách a budete často dělat přestávky.

Nebezpečí udušení: Cat B25 obsahuje malé části, kterými se mohou udusit děti. Chraňte Cat B25 a jeho příslušenství před malými dětmi.

Opakované pohyby: Při provádění opakujících se činností, jako je psaní nebo hraní her na Cat B25, můžete občas pociťovat nepříjemnou bolest v ruce, pažích, rameni, krku či jiných částech svého těla. Často dělejte přestávky a budete-li mít nepříjemný pocit během nebo krátce po práci s telefonem, odložte jej a navštivte lékaře.

Potenciálně výbušné atmosféry: Jste-li v oblasti s potenciálně výbušnou atmosférou, tak Cat B25 vypněte. Telefon nenabíjejte a dodržujte všechna upozornění a instrukce. Jiskry mohou v takových oblastech způsobit výbuch nebo požár, což může mít za následek vážné zranění i smrt.

Oblasti s nebezpečím výbuchu jsou často, nikoli však vždy, jasně označené. Mezi takové oblasti patří čerpací stanice (např. benzinové pumpy), lodní podpalubí, závody pro skladování a převoz paliva a chemikálií, vozidla používající zkapalněný ropný plyn (jako je propan nebo butan), oblasti se vzduchem obsahujícím chemikálie nebo částice (jako je zrno, prach nebo kovový prášek) i všechny ostatní oblasti, kde se obecně doporučuje vypnout motor vozidla.

Používání konektorů a portů: Nikdy se nesnažte zapojit konektor do portu silou. Podívejte se, zda v portu nejsou nějaké překážky. Pokud nelze konektor a port rozumnou silou spojit, pak k sobě zřejmě nepatří. Přesvědčte se, že konektor a port jsou stejného typu a že máte konektor vzhledem k portu správně natočený.

Příslušenství a bezdrátový provoz: Když v Cat B25 zapnete režim letadla, můžete tím omezit zvukovou interferenci mezi Cat B25 a příslušenstvím. V režimu letadla nemůžete telefonovat ani pracovat s jinými prvky, které vyžadují bezdrátovou komunikaci. Za určitých podmínek může některé příslušenství ovlivnit bezdrátový provoz Cat B25. To lze napravit změnou orientace Cat B25 a připojeného doplňku.

Teploty přijatelné pro Cat B25: Telefon Cat B25 je určen pro provoz při teplotách od 0 do 35 °C a pro skladování při teplotách od -20 do 45 °C. Příliš nízká nebo vysoká teplota může dočasně zkrátit výdrž baterie nebo znemožnit řádné fungování Cat B25. Ponecháte-li Cat B25 v zaparkovaném vozidle nebo na přímém slunečním světle, může dojít k překročení provozní i skladovací teploty. Nevystavujte Cat B25 velkým změnám teploty a vlhkosti, jinak může dojít ke kondenzaci vodních par na povrchu nebo uvnitř telefonu.

Když pracujete s Cat B25 nebo nabíjíte baterii, tak se telefon zahřeje, což je normální. Vnější části Cat B25 fungují jako chladicí povrch, který odvádí teplo z vnitřku zařízení do chladnějšího vnějšího vzduchu.

Vystavení rádiovým frekvencím: Cat B25 obsahuje rádiový vysílač a přijímač. Když je přístroj zapnutý, tak přes své antény přijímá a vysílá energii na rádiových frekvencích (RF). Celulární anténa se v Cat B25 nachází u dolního okraje telefonu, vlevo od tlačítka Home. Anténa pro Wi-Fi a Bluetooth® je na horním okraji zařízení Cat B25, vpravo od konektoru sluchátek.

Budete-li dodržovat následující instrukce a upozornění, dosáhnete nejlepšího výkonu mobilního zařízení, přitom však současně zajistíte, že úroveň absorbované energie RF nepřesáhne doporučení FCC, IC a Evropské unie: Když hovoříte prostřednictvím vestavěného přijímače audia v Cat B25, nasměrujte dokovací konektor dolů k rameni, abyste byli dále od antény. Když používáte Cat B25 během hlasových hovorů nebo bezdrátového přenosu dat celulární sítí v blízkosti u svého těla, držte telefon ve vzdálenosti alespoň 15 mm. Používejte rovněž pouzdra pro přenášení, sponky na opasek a držáky bez kovových částí a zachovávejte vzdálenost alespoň 15 mm od těla.

Přístroj Cat B25 je navržen a vyroben tak, aby naplňoval limity absorpce energie RF stanovené FCC (Federal Communications Commission) ve Spojených státech, IC (Industry Canada) v Kanadě i regulačních orgánů v Japonsku, Evropské unii a v dalších zemích. Tyto směrnice zavádějí měrnou jednotku označovanou za specifický absorpční poměr neboli SAR (Specific Absorption Rate). Limitem SAR platným pro Cat B25 podle FCC je 1,6 wattu na kilogram (W/kg), 1,6 W/kg podle Industry Canada a 2,0 W/kg podle Rady EU. Testování SAR se provádí ve standardních provozních polohách (t.j. u ucha a při nošení na těle), jak je tyto úřady specifikují, přičemž Cat B25 vysílá na nejvyšší certifikované výkonové úrovni ve všech testovaných frekvenčních pásmech. Ačkoli se SAR stanovuje na nejvyšší certifikované úrovni výkonu ve všech testovaných frekvenčních pásmech, skutečná úroveň SAR provozovaného zařízení Cat B25 bude výrazně pod maximem, jelikož Cat B25 upravuje svůj celulární vysílací výkon podle síly signálu bezdrátové sítě. Obecně platí, že čím blíže jste k celulární základové stanici, tím nižší je vysílací výkon.

Zařízení Cat B25 bylo vyzkoušeno a naplňuje směrnice FCC, IC a EU s ohledem na absorpci RF platnou pro celulární provoz, Wi-Fi i Bluetooth.

Hodnoty SAR zařízení Cat B25 mohou přesáhnout normy absorpce podle FCC ve vzdálenosti menší než 15 mm od těla (např. když máte Cat B25 v kapse).

Máte-li obavy z energie RF, můžete její absorpci dále omezit snížením doby používání zařízení Cat B25, protože čas je významným faktorem pro objem tělem přijaté energie, používáním zařízení hands-free a zajištěním větší vzdálenosti mezi svým tělem a Cat B25, jelikož úroveň absorpce se vzdáleností prudce klesá.

Doplňkové informace: Další informace FCC o absorpci energie RF najdete na [www.fcc.gov/oet/rfsafety](http://www.fcc.gov/oet/rfsafety) FCC a FDA (Food and Drug Administration) ve Spojených státech také provozují webové stránky pro spotřebitele na adrese [www.fda.gov/Radiation-EmittingProducts/RadiationEmittingProductsandProcedures/HomeBusinessandEntertainment/CellPhones/default.htm](http://www.fda.gov/Radiation-EmittingProducts/RadiationEmittingProductsandProcedures/HomeBusinessandEntertainment/CellPhones/default.htm), které pojednávají o bezpečnosti mobilních telefonů. Pravidelně na této stránce kontrolujte aktualizace.



Informace o vědeckém výzkumu souvisejícím s absorpcí energie RF najdete v databázi EMF spravované Světovou zdravotnickou organizací (World Health Organization) na adrese [www.who.int/peh-emf/research/database](http://www.who.int/peh-emf/research/database).

Interference rádiové frekvence: Vysílání elektronických zařízení v pásmu rádiových frekvencí mohou negativně ovlivnit fungování jiného elektronického zařízení a způsobit jeho selhání. Přestože je telefon Cat B25 navržen, vyroben i testován tak, že vyhovuje všem nařízením souvisejícím s vysíláním na rádiových frekvencích v zemích jako Spojené státy, Kanada, Evropské unie a Japonsko, mohou bezdrátové vysílače a elektrické obvody v Cat B25 způsobit rušení jiného elektronického vybavení. Proto prosím učiňte následující opatření:

Letadlo: Používání Cat B25 při cestě letadlem může být zakázáno. Další informace o režimu letadla, který vypíná bezdrátové vysílače Cat B25, najdete v uživatelské příručce Cat B25.

Vozidla: Vysílání na rádiové frekvenci z Cat B25 může ovlivnit elektronické systémy v motorových vozidlech. Podrobnější informace získáte u výrobce nebo prodejce vašeho vozidla.

Kardiostimulátory: Asociace výrobců zdravotních pomůcek doporučuje dodržovat vzdálenost nejméně 15 cm mezi bezdrátovým telefonem a kardiostimulátorem, aby nemohlo dojít k interferenci. Osoby s kardiostimulátorem

- musejí vždy udržovat Cat B25 dále než 15 cm od kardiostimulátoru, když je telefon zapnutý,
- nesmějí nosit Cat B25 v náprsní kapse,
- by měly používat ucho vzdálenější od kardiostimulátoru, aby se minimalizovalo možné rušení.

Máte-li důvod domnívat se, že dochází k rušení, ihned Cat B25 vypněte. (Stiskněte a držte tlačítko Sleep/Wake, dokud se neobjeví červený posuvný prvek, který pak přetáhněte.)

Naslouchadla: Cat B25 může rušit naslouchadla. V takovém případě se poradte s výrobcem naslouchadla nebo lékařem ohledně alternativ a nápravy.

Další lékařská zařízení: Používáte-li nějaké jiné lékařské zařízení, projednejte s jeho výrobcem nebo lékařem, zda je dostatečně chráněné před rádiovým vyzařováním telefonu Cat B25.

Nemocnice: Nemocnice a zdravotní ústavy mohou používat vybavení zvláště citlivé na externí vysílání na rádiových frekvencích. Telefon Cat B25 vypněte, když vás k tomu zaměstnanci nebo upozornění vyzývají.

Oblasti odstřelu a označené oblasti: Jste-li v „oblasti odstřelu“ nebo v místě označeném „vypněte rádiový vysílač“, tak Cat B25 vypněte, abyste nenarušili probíhající odstřel. Dodržujte všechny výzvy a instrukce.